

CURSO 2007-2008
FILOLOGÍA HISPÁNICA

ÍNDICE

1. PRESENTACIÓN DE LA FACULTAD	9
Organización académica	10
Organización administrativa	11
2. PLANO DE SITUACIÓN	13
3. PLAN DE ESTUDIOS	15
Organización y estructura	28
Optativas / Libre configuración	28
Plan de estudios en extinción	28
<i>Incompatibilidad entre asignaturas</i>	29
<i>Alumnos con asignaturas pendientes del plan antiguo</i>	29
<i>Quiénes se pueden matricular en quinto curso</i>	30
Implantación del plan nuevo	30
<i>Cambio del plan antiguo al plan nuevo</i>	30
<i>Régimen de acceso al segundo ciclo</i>	30
Convalidación de asignaturas del plan antiguo al plan nuevo	33
<i>Alumnos procedentes de otras escuelas / facultades</i>	35
Sistema de convalidación para estudios oficiales españoles	35
<i>Alumnos procedentes de universidades españolas</i>	35
<i>Alumnos procedentes de otras Filologías</i>	36
<i>Alumnos procedentes de otras Licenciaturas</i>	36
Sistema de convalidación para estudios oficiales en el extranjero	37

<i>Alumnos procedentes de otras Filologías</i>	37
<i>Convalidación de estudios parciales en el extranjero</i>	37
<i>Estancias virtuales en el extranjero</i>	38
4. INFORMACIÓN ACADÉMICA EN LA WEB	41
Web del estudiante	41
Guía de la titulación	42
Guía de la asignatura	42
Web de las asignaturas	43
5. CURSOS VIRTUALES	45
Qué espera de su curso virtual	45
Cómo acceder a los cursos virtuales	45
Problemas técnicos: dónde dirigirse	45
6. CALENDARIO ACADÉMICO Y ADMINISTRATIVO	47
7. CENTROS ASOCIADOS Y SUBCENTROS	49
Consultas en los Centros Asociados y Subcentros	49
Relación de Centros Asociados y Subcentros	50
Centros en el extranjero	76
8. ADQUISICIÓN DE MATERIAL DIDÁCTICO	79
Por Internet	79
Librerías UNED	79
Otras librerías	80
9. MEDIOS AUDIOVISUALES	83
La Televisión Educativa de la UNED	84
La Radio Educativa de la UNED	85
Material didáctico audiovisual editado en formatos DVD, CD-ROM, VHS, etc. ...	86
10. BIBLIOTECA DE LA UNED	87
Sede Central	87
Lectura y préstamo	88

Préstamo interbibliotecario	89
Mediateca	89
Información bibliográfica y referencia	89
Hemeroteca	89
Reprografía	89
11. EXÁMENES	91
Indicaciones generales	91
Exámenes en Centros nacionales	91
Exámenes en Centros en el extranjero	92
Lugar de realización de los exámenes	92
Normativa sobre exámenes o pruebas presenciales	93
Exámenes para estudiantes con discapacidad	94
Consulta de calificaciones	95
Revisión de exámenes	96
Exámenes extraordinarios de fin de carrera	96
Comunicación de exámenes extraordinarios	98
Pruebas de Aptitud	99
Tribunal de compensación	99
Calendario de exámenes	102
12. ESTUDIANTES CON DISCAPACIDAD	113
Datos de contacto	113
13. PROGRAMA DE ESTUDIOS UNIVERSITARIOS EN CENTROS PENITENCIARIOS	117
Orientación administrativa al estudiante	117
Ayudas al estudio	117
Condiciones que ha de reunir el alumno para matricularse en la UNED acogido a los beneficios económicos del Programa	118
<i>Normas de carácter general</i>	118
<i>Normas específicas del Programa de Estudios Universitarios en Centros Penitenciarios</i>	118
Pruebas presenciales	120

Información	120
14. CONSULTAS ACADÉMICAS	121
15. CONSULTAS ADMINISTRATIVAS EN LA FACULTAD	133
Relacionadas con la matrícula y el expediente	133
Certificados académicos	133
<i>Certificado de estudios para alumnos con el expediente en esta Facultad</i> ...	133
Título de Licenciado	135
Convalidaciones	135
<i>Homologación de títulos universitarios extranjeros</i>	136
<i>Convalidación parcial de estudios extranjeros</i>	137
Otras consultas administrativas	138

I. PRESENTACIÓN DE LA FACULTAD

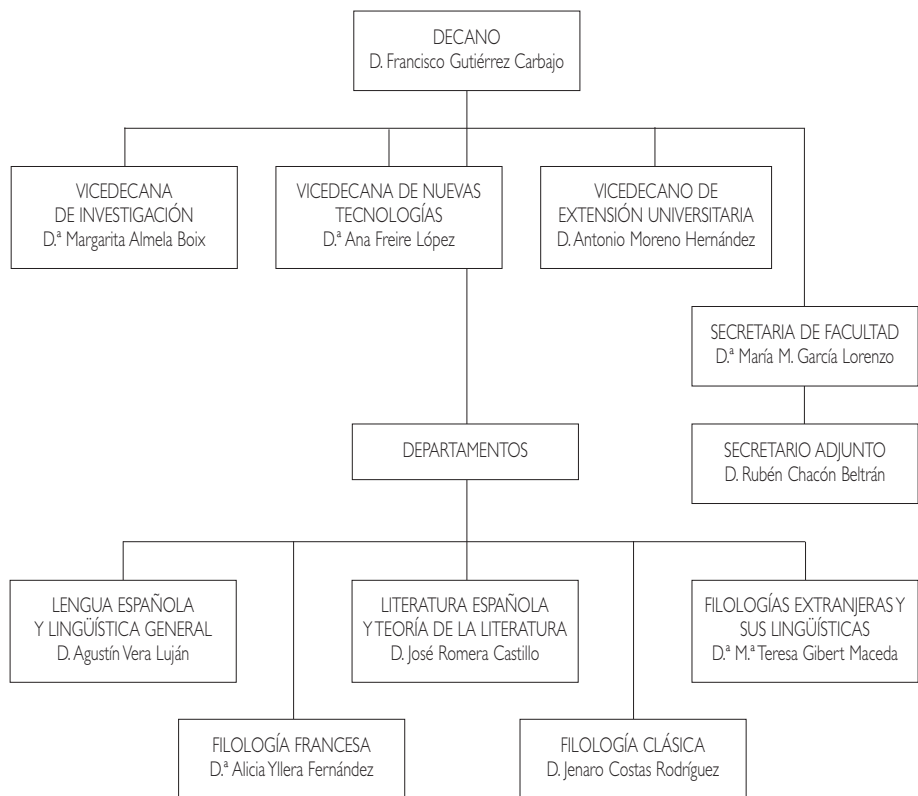
En la Facultad de Filología se imparten las siguientes carreras:

- Filología Española (plan en extinción)
- Filología Hispánica
- Filología Inglesa

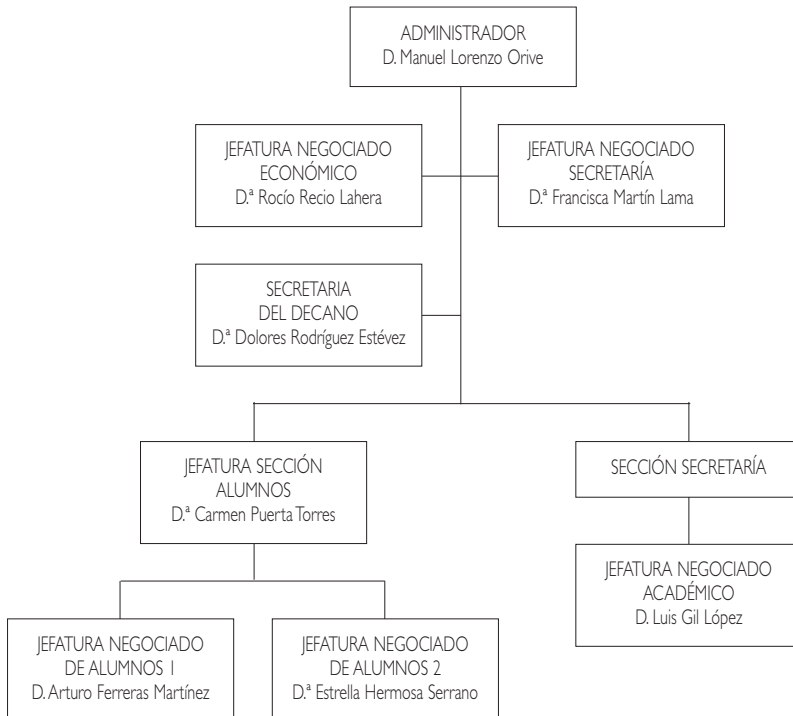
Asimismo, la Facultad de Filología oferta los siguientes Programas de Tercer Ciclo o Doctorado en:

- Filología Española
- Filología Hispánica
- Filología Clásica
- Filología Francesa
- Filología Inglesa

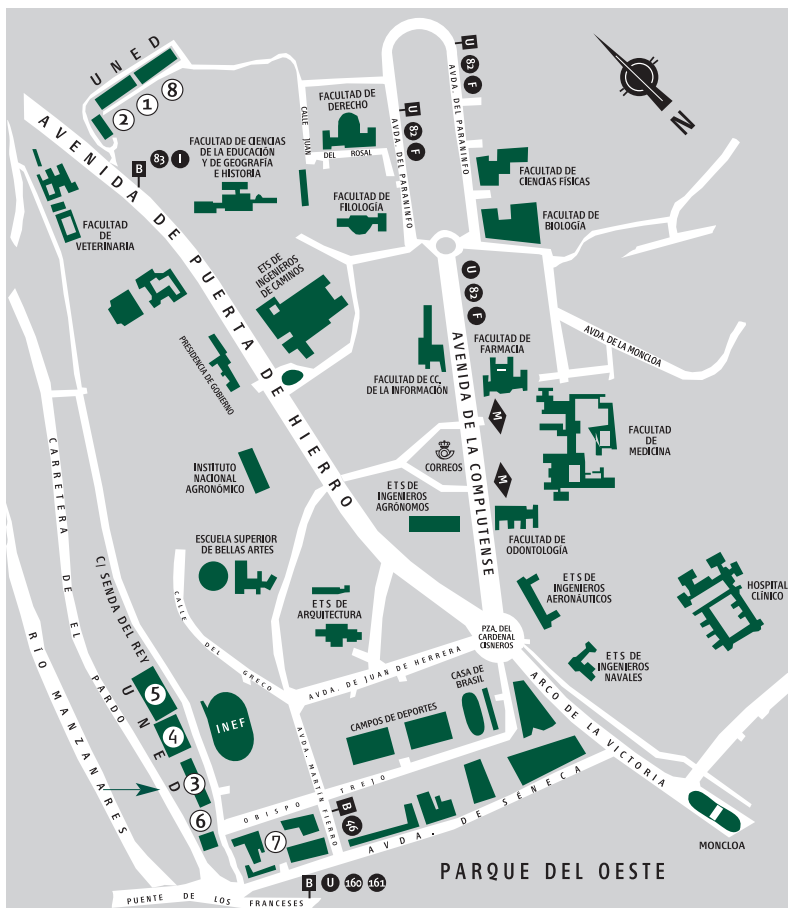
Organización académica



Organización administrativa



2. PLANO DE SITUACIÓN



- ① ETS DE INGENIEROS INDUSTRIALES
- ② ETS DE INGENIEROS INFORMATICOS
- ③ EDIFICIO DE HUMANIDADES
- ④ EDIFICIO DE CIENCIAS
- ⑤ FACULTAD DE CC. ECONÓMICAS Y EMPRESARIALES (COU-SELECTIVIDAD)
- ⑥ BIBLIOTECA
- ⑦ FACULTADES DE CC. JURÍDICAS Y SOCIALES
- ⑧ FACULTAD DE PSICOLOGÍA

3. PLAN DE ESTUDIOS

Conceptos básicos:

- **Asignaturas troncales:** Materias básicas de cada titulación. Deben figurar en todos los planes de estudio que conducen a un mismo título oficial, sea cual sea la universidad que lo imparte. Son asignaturas que se tienen que cursar obligatoriamente.
- **Asignaturas obligatorias:** Libremente establecidas por cada universidad, que las incluirá dentro del correspondiente plan de estudios como obligatorias.
- **Asignaturas optativas:** Libremente establecidas por cada universidad, que las incluirá en el correspondiente plan de estudios para que el alumno escoja entre las mismas. Cada materia optativa deberá tener una carga lectiva en créditos suficiente para garantizar la impartición de contenidos relevantes, sin repetir los ya incluidos en las materias troncales o en las obligatorias.
- **Materias de libre elección o libre configuración:** La Universidad incluirá en el plan de estudios un porcentaje en créditos sobre la carga lectiva total del mismo. Éstos se aplican a las cargas lectivas, seminarios u otras actividades académicas que libremente escoja entre las ofertadas por la propia universidad o por otra universidad con la que establezca el convenio oportuno.
- **Crédito:** Unidad de valoración de las enseñanzas, que se corresponde con diez horas de enseñanza teórica, práctica o de sus equivalencias. Se valoran

las actividades académicas dirigidas, que habrán de preverse en el correspondiente plan docente junto con los mecanismos y medios objetivos de comprobación de los resultados académicos de las mismas. En los planes de estudio vigentes, una asignatura *anual* equivale a 10 créditos y una asignatura *cuatrimestral* a 5 créditos.

- **Itinerario:** Conjunto de asignaturas homogéneas que el alumno puede elegir como optativas y de libre configuración para obtener una cierta especialización.
- **Cambio del plan antiguo al plan nuevo:** Ambos planes convivirán durante varios cursos. El cambio del plan antiguo al nuevo supone la adaptación de lo aprobado en el plan antiguo por las materias equivalentes (troncal, obligatoria, optativa o de libre configuración) en el plan nuevo.

El **código de matrícula** que aparece en las tablas siguientes es el que se necesita para rellenar el impreso de matrícula.

El **código académico** que aparece en las tablas siguientes es el que utilizará para los exámenes y determinadas consultas.

PLAN NUEVO: FILOLOGÍA HISPÁNICA (CÓD. 45)

BOE 3-12-99

PRIMER CICLO

El nuevo Plan de estudios (BOE de 3 de diciembre de 1999) conduce a la obtención del título de Licenciado en esta especialidad y se compone de dos ciclos:

El **Primer Ciclo** está organizado en tres cursos académicos y consta de 180 créditos (60 por curso).

La carga lectiva y las asignaturas de la carrera están estructuradas en créditos. El crédito es una medida de la carga docente y discente. Una asignatura anual equivale a 10 créditos y una asignatura cuatrimestral a 5 créditos.

Para completar el Primer Ciclo de Filología Hispánica, estructurado en tres cursos académicos, el alumno debe obtener los siguientes créditos:

- 120 créditos de asignaturas troncales y obligatorias.
- 40 créditos de asignaturas optativas de entre las ofertadas para el Primer Ciclo.
- 20 créditos de asignaturas de libre configuración. Además de las que se ofertan como tales por la Universidad, podrán cursarse como de libre configuración todas las asignaturas optativas de la carrera, independientemente del Ciclo en que se oferten.

PRIMER CURSO

Código matricula	Asignatura	Código académico	Carácter	Duración	Créditos
1	Literatura Española Medieval	451010	T.	Anual	10
2	Latín	451025	T.	Anual	10
3	Lingüística	45103-	T.	Anual	10
4	Teoría de la Literatura	451044	T.	Anual	10
5	Fonética y Fonología de la Lengua Española	451059	Ob.	Anual	10

En el primer curso el alumno debe cursar 10 créditos de materias optativas de *Primer Ciclo*.

NOTA: Se recomienda a los alumnos que antes de matricularse comprueben el calendario de exámenes a fin de evitar que coincida más de una asignatura en la misma sección de exámenes, ya que el Reglamento de Pruebas Presenciales de la UNED no permite realizar más de un examen a la misma hora.

SEGUNDO CURSO

Código matrícula	Asignatura	Código académico	Carácter	Duración	Créditos
6	Morfosintaxis de la Lengua Española	452013	T.	Anual	10
7	Literatura Española del Siglo de Oro	452028	T.	Anual	10
8	Lengua Extranjera: Lengua Inglesa	452032	T.	Anual	10
9	Lengua Extranjera: Lengua Francesa	452047	T.	Anual	10
10	Lengua Extranjera: Lengua Italiana	452051	T.	Anual	10
11	Lengua Extranjera: Lengua Alemana	452066	T.	Anual	10
12	Cultura Grecolatina	452070	Ob.	Anual	10

NOTA IMPORTANTE: El alumno debe cursar 10 créditos de materias *optativas* de Primer Ciclo entre las que se indican en el apartado correspondiente.

El alumno debe cursar 10 créditos de las materias de *libre configuración*.

Con la asignatura Lengua Extranjera sólo se podrán obtener 10 créditos troncales, aunque el alumno se matricule en lenguas diferentes de la misma asignatura.

TERCER CURSO

Código matrícula	Asignatura	Código académico	Carácter	Duración	Créditos
13	Semántica y Lexicología de la Lengua Española	453016	T.	Anual	10
14	Literatura Española Moderna y Contemporánea	453020	T.	Anual	10
15	Literatura Extranjera: Literatura Inglesa	453035	T.	2.º Cuat.	5
16	Literatura Extranjera: Literatura Francesa	45304-	T.	2.º Cuat.	5
17	Literatura Extranjera: Literatura Italiana	453054	T.	2.º Cuat.	5
18	Literatura Extranjera: Literatura Alemana	453069	T.	2.º Cuat.	5
19	Introducción a la Historia de la Lengua Española	453073	Ob.	1.º Cuat..	5

NOTA IMPORTANTE: El alumno debe cursar 20 créditos de materias *optativas* de Primer Ciclo y 10 créditos de las materias de *libre configuración*.

Con la asignatura Literatura Extranjera sólo se podrán obtener 5 créditos troncales, aunque el alumno se matricule en lenguas diferentes de la misma asignatura.

ASIGNATURAS OPTATIVAS DE I.ER CICLO

Código matricula	Asignatura	Código académico	Carácter	Duración	Créditos
Departamento de Lengua Española y Lingüística General					
20	Historia de la Lingüística	453088	Op.	Anual	10
21	Enseñanza del Español (Lengua Materna - Lengua Extranjera)	453092	Op.	Anual	10
22	Introducción a la Filología Románica	453105	Op.	Anual	10
23	El Español de América	453111	Op.	2.º Cuat.	5
24	Lingüística Aplicada	453124	Op.	1.º Cuat.	5
Departamento de Literatura Española y Teoría de la Literatura					
25	Historia y Técnica de la Representación Teatral	453139	Op.	Anual	10
26	Introducción a la Edición y Estudio del Texto Literario	453143	Op.	Anual	10
27	Movimientos y Épocas Literarias	453158	Op.	2.º Cuat.	5
28	Retórica	453162	Op.	2.º Cuat.	5
29	Novela Española Contemporánea	453177	Op.	1.º Cuat.	5
30	Novela Hispanoamericana Contemporánea	453181	Op.	1.º Cuat.	5
Departamento de Filología Clásica					
31	Lengua y Literatura Catalanas I	453196	Op.	Anual	10
32	Lengua y Literatura Gallegas I	453209	Op.	Anual	10
33	Lengua y Literatura Vasca I	453213	Op.	Anual	10
34	Lengua y Literatura Catalanas II	453228	Op.	Anual	10
35	Lengua y Literatura Gallegas II	453232	Op.	Anual	10
36	Lengua y Literatura Vasca II	453247	Op.	Anual	10
37	Lengua y Literatura Catalanas III	453251	Op.	Anual	10
38	Lengua y Literatura Gallegas III	453266	Op.	Anual	10
39	Lengua y Literatura Vasca III	453270	Op.	Anual	10

NOTA IMPORTANTE: Los alumnos que deseen realizar el Segundo Ciclo de Filología Hispánica deben cursar 40 créditos entre las asignaturas optativas anteriormente mencionadas; si bien sólo podrán cursar como optativas 10 créditos entre las asignaturas siguientes: Lengua y Literatura Catalanas I, II, y III; Lengua y Literatura Gallegas I, II, y III; y Lengua y Literatura Vasca I, II, y III. No obstante, los alumnos interesados en ampliar sus estudios en estas materias pueden cursar las asignaturas mencionadas como de libre configuración. De esta forma, los alumnos que deseen continuar sus estudios en un Segundo Ciclo de Filología Catalana o Filología Gallega o Filología Vasca podrán, en su caso, cursar 30 créditos (10 como optativas y 20 como de libre configuración) en la lengua correspondiente a la titulación elegida.

SEGUNDO CICLO

Régimen de acceso al Segundo Ciclo

El Segundo Ciclo está organizado en dos cursos académicos y consta de 120 créditos (60 por curso).

Los alumnos procedentes de la titulación de Filología Hispánica deberán haber obtenido un mínimo de 120 créditos troncales/obligatorios en el Primer Ciclo. No obstante, y con carácter excepcional, aquellos alumnos que tengan pendientes hasta un máximo de 25 créditos troncales/obligatorios de Primer Ciclo, podrán matricularse de asignaturas de Segundo Ciclo, previa solicitud e informe favorable del Sr. Decano de la Facultad de Filología, siendo condición indispensable que se matriculen de las asignaturas que tengan pendientes de Primer Ciclo.

Los alumnos procedentes de otras licenciaturas de Filología que, una vez completado el Primer Ciclo de su plan de estudios, no hayan obtenido al menos 14 créditos de Lengua Española y 12 créditos de Literatura Española en dicho ciclo, podrán matricularse de asignaturas de Segundo Ciclo, previa solicitud e informe favorable del Sr. Decano de la Facultad de Filología, siempre y cuando se matriculen de las asignaturas de Lengua y Literatura Española (complementos de formación) que necesiten para completar dichos créditos. Los alumnos que se matriculen de estos complementos de formación deberán indicarlo así en el impreso de matrícula.

Los complementos de formación de Lengua Española son: Fonética y Fonología de la Lengua Española, Morfosintaxis de la Lengua Española, Semántica y Lexicología de la Lengua Española, Introducción a la Historia de la Lengua Española, Enseñanza del Español (Lengua Materna, Lengua Extranjera), y El Español de América. Los complementos de formación de Literatura Española son: Literatura Española Medieval, Literatura Española del Siglo de Oro, Literatura Española Moderna y Contemporánea, Historia y Técnicas de la Representación Teatral, Introducción a la Edición y Estudio del Texto Literario, Movimientos y Épocas Literarias, y Novela Española Contemporánea.

CUARTO CURSO

Código matrícula	Asignatura	Código académico	Carácter	Duración	Créditos
40	Gramática Española I	454019	T.	Anual	10
41	Historia de la Lengua Española	454023	T.	Anual	10
42	Literatura Española. Edad Media y Siglo de Oro	454038	T.	Anual	10
43	Literatura Hispanoamericana I	454042	T.	Anual	10

El alumno debe cursar 20 créditos de materias optativas de Segundo Ciclo.

QUINTO CURSO

Código matrícula	Asignatura	Código académico	Carácter	Duración	Créditos
44	Gramática Española II	455011	T.	Anual	10
45	Literatura Española. Siglos XVIII y XIX	455026	T.	Anual	10
46	Literatura Española del Siglo XX	445030	T.	2.º Cuat.	5
47	Literatura Hispanoamericana II	455045	T.	1.º Cuat.	5
48	Dialectología Española	45505-	Ob.	Anual	10

El alumno debe cursar 10 créditos de materias optativas entre las que se relacionan a continuación. El alumno debe cursar 10 créditos de libre configuración.

ASIGNATURAS OPTATIVAS DE 2.º CICLO

Código matrícula	Asignatura	Código académico	Carácter	Duración	Créditos
Departamento de Lengua Española y Lingüística General					
49	Morfosintaxis Histórica de la Lengua Española	455064	Op.	Anual	10
50	Pragmática Lingüística	455079	Op.	2.º Cuat.	5
51	Sociolingüística del Español	455083	Op.	1.º Cuat.	5
52	Análisis Lingüístico del Discurso	455098	Op.	2.º Cuat.	5
Departamento de Literatura Española y Teoría de la Literatura					
53	La Poesía del Barroco	455100	Op.	2.º Cuat.	5
54	El Romanticismo Español	455115	Op.	1.º Cuat.	5
55	Modernismo y Vanguardia	45512-	Op.	2.º Cuat.	5
56	Cervantes y su Época	455134	Op.	1.º Cuat.	5
57	Crítica Literaria	455149	Op.	1.º Cuat.	5

Departamento de Filología Clásica				
58	Mitología Clásica	455153	Op.	2.º Cuat. 5
59	Latín Vulgar	455168	Op.	1.º Cuat. 5

Nota importante: Se recomienda a los alumnos interesados en la formación filológica cursar la asignatura de libre configuración Lengua Griega. Asimismo se recomienda a los alumnos interesados en la formación histórica que cursen la asignatura de libre configuración Paleografía y Diplomática, Epigrafía y Numismática.

ASIGNATURAS DE LIBRE CONFIGURACIÓN

Código matrícula	Asignatura	Código académico	Duración	Créditos
FACULTAD DE FILOLOGÍA				
Filología Hispánica				
45002	Latín	451025	Anual	10
45020	Historia de la Lingüística	453088	Anual	10
45021	Enseñanza del Español (Lengua Materna, Lengua Extranjera)	453092	Anual	10
45022	Introducción a la Filología Románica	453105	Anual	10
45023	El Español de América	453111	2.º Cuat.	5
45024	Lingüística Aplicada	453124	1.º Cuat.	5
45025	Historia y Técnica de la Representación Teatral	453139	Anual	10
45026	Introducción a la Edición y Estudio del Texto Literario	453143	Anual	10
45027	Movimientos y Épocas Literarias	453158	2.º Cuat.	5
45028	Retórica	453162	2.º Cuat.	5
45029	Novela Española Contemporánea	453177	1.º Cuat.	5
45030	Novela Hispanoamericana Contemporánea	453181	1.º Cuat.	5
45031	Lengua y Literatura Catalanas I	453196	Anual	10
45032	Lengua y Literatura Gallegas I	453209	Anual	10
45033	Lengua y Literatura Vasca I	453213	Anual	10
45034	Lengua y Literatura Catalanas II	453228	Anual	10

45035	Lengua y Literatura Gallegas II	453232	Anual	10
45036	Lengua y Literatura Vasca II	453247	Anual	10
45037	Lengua y Literatura Catalanas III	453251	Anual	10
45038	Lengua y Literatura Gallegas III	453266	Anual	10
45039	Lengua y Literatura Vasca III	453270	Anual	10
45049	Morfosintaxis Histórica de la Lengua Española	455064	Anual	10
45050	Pragmática Lingüística	455079	2.º Cuat.	5
45051	Sociolingüística del Español	455083	2.º Cuat.	5
45052	Análisis Lingüístico del Discurso	455098	1.º Cuat.	5
45053	La Poesía del Barroco	455100	2.º Cuat.	5
45054	El Romanticismo Español	455115	1.º Cuat.	5
45055	Modernismo y Vanguardia	45512-	2.º Cuat.	5
45056	Cervantes y su Época	455134	1.º Cuat.	5
45057	Crítica Literaria	455149	1.º Cuat.	5
45058	Mitología Clásica	455153	2.º Cuat.	5
45059	Latín Vulgar	455168	1.º Cuat.	5
Filología Inglesa				
46002	Lengua Inglesa I	461027	Anual	10
46012	Fonética Inglesa	462072	Anual	10
46019	Composición en Lengua Inglesa	463075	2.º Cuat.	5
46022	Tercera Lengua: Francés	463107	Anual	10
46025	Tercera Lengua: Griego	463130	Anual	10
46026	Nuevas Tecnologías Aplicadas al Aprendizaje del Inglés I	463145	1.º Cuat.	5
46041	Nuevas Tecnologías Aplicadas al Aprendizaje del Inglés II	465070	2.º Cuat.	5
46029	Lengua Francesa: Usos específicos	463179	Anual	10
46030	Lengua Inglesa: Usos Específicos	463183	Anual	10

FACULTAD DE DERECHO					
51001	Derecho Romano	511014	Anual	10	
51002	Historia del Derecho Español	511029	Anual	10	
51004	Derecho Constitucional I	511048	1.º Cuat.	5	
51005	Teoría del Derecho	511052	1.º Cuat.	6	
51008	Introducción al Derecho Procesal	511086	2.º Cuat.	5	
51009	Derecho Penal I (Criminología)	512017	Anual	10	
51014	Derecho Constitucional IV	51206-	2.º Cuat.	5	
51017	Derecho Internacional Público	513024	Anual	10	
51033	Filosofía del Derecho	515068	2.º Cuat.	6	
51057	Derecho Matrimonial Comparado	519247	2.º Cuat.	5	
51074	Introducción a la Criminología	519410	1.º Cuat.	5	
51075	Derecho Penal Juvenil	519425	2.º Cuat.	5	
51089	Gestión Pública	519567	2.º Cuat.	5	
51094	Derechos Humanos	519618	2.º Cuat.	5	
51096	Sociología del Derecho	519637	2.º Cuat.	5	
51100	Historia del Derecho Privado, Penal y Procesal	519675	2.º Cuat.	5	
FACULTAD DE GEOGRAFÍA E HISTORIA					
44001	Prehistoria	441019	Anual	12	
44002	Historia Antigua Universal	441023	Anual	12	
44004	Geografía General	441042	Anual	10	
44005	Historia del Arte Antiguo	441057	Anual	10	
44006	Historia Medieval Universal	442011	Anual	10	
44007	Historia Moderna Universal	442026	Anual	10	
44008	Geografía de los Grandes Espacios Mundiales	442030	Anual	10	
44009	Historia del Arte Medieval	442045	Anual	10	
44010	Historia del Arte Moderno	44205-	Anual	10	
44011	Arqueología	443014	Anual	10	
44012	Historia Contemporánea Universal	443029	Anual	10	

44013	Geografía de España	443033	Anual	10
44014	Prehistoria y Protohistoria de la Península Ibérica	443048	Anual	10
44015	Historia Antigua de la Península Ibérica	443052	Anual	10
44016	Historia Medieval de España	444017	Anual	10
44017	Historia Moderna de España	444021	Anual	10
44018	Historia Contemporánea de España	444036	Anual	10
44019	Historia del Arte Contemporáneo	444040	Anual	10
44020	Historia de América	44501-	Anual	12
44021	El Mundo Actual	445024	Anual	12
44023	Paleografía y Diplomática. Epigrafía y Numismática	445043	2.º Cuat.	6
FACULTAD DE CIENCIAS POLÍTICAS Y SOCIOLOGÍA				
11008	Historia de las ideas y formas políticas	112028	Anual	10
11010	Teoría del Estado	112047	Anual	10
11012	Geografía Humana	112066	Anual	10
11016	Sistemas de Organización Política Contemporánea	11304-	Anual	10
11019	Historia del Pensamiento Político y Social de España	114019	Anual	10
11021	Comp. Político, Partidos y Grupos de Presión	114038	Anual	10
12002	Sociología General	121027	Anual	10
12006	H. Económica y Social, Mod. y Contemp. España	121065	Anual	10
12016	Teoría General de la Población	123041	Anual	10
12025	Sociología Rural	124059	Anual	10
12026	Organizaciones Formales y Burocracia	124063	Anual	10
61036	Inmigración y Extranjería. Derechos de los Extranjeros	613203	2.º Cuat.	4,5
FACULTAD DE FILOSOFÍA				
57002	Lógica	57102-	Anual	10
57008	Problemas de Ética Contemporánea	571087	Anual	10
57014	Filosofía del Lenguaje	572018	Anual	10
57015	Teoría del Conocimiento	572022	Anual	10

57025	Historia General de la Ciencia		57303-	Anual	10
57031	Sabidurías Orientales Antiguas		573097	Anual	10
57039	Hominización		574085	Anual	10
FACULTAD DE CIENCIAS ECONÓMICAS Y EMPRESARIALES					
42005	Introducción a la Microeconomía		421053	1.º Cuat.	6
42006	Objetivos, Medios y Planificación Empresarial		421068	2.º Cuat.	6
42009	Introducción a la Macroeconomía		421091	2.º Cuat.	6
42010	Historia Económica		421104	2.º Cuat.	6
42036	Dirección de Recursos Humanos		424047	1.º Cuat.	4,5
43010	Organización de la Unión Europea		431106	2.º Cuat.	6
43020	Historia del Pensamiento Económico I		432109	2.º Cuat.	6
FACULTAD DE PSICOLOGÍA					
47002	Fundamentos Biológicos de la Conducta I		471029	Anual	10
47014	Psicología de la Personalidad (sólo para repetidores)			Anual	10
47061	Ecología del Comportamiento		475320	1.º Cuat.	5
47062	Psicobiología de la Drogadicción		475335	1.º Cuat.	5
FACULTAD DE EDUCACIÓN					
48013	Educación Ambiental		482076	1.º Cuat.	5
48034	Educación a Distancia		489022	1.º Cuat.	5
48036	Desarrollo Sostenible - Implicaciones Sociales y Educativas		489041	2.º Cuat.	5
48037	Formación de Formadores en la Empresa y las Organizaciones		489056	2.º Cuat.	5
48038	Educación Permanente		489060	Anual	10
48040	Educación Intercultural		48908-	1.º Cuat.	5
48041	Orientación Educativa y Tutoría		489094	2.º Cuat.	5
48057	Educación no Formal - Historia, Instituciones y Tendencias		489253	2.º Cuat.	5
48060	Política Comparada de la Educación		489287	1.º Cuat.	5
48061	Opera Abierta: El Arte de Escuchar Música (sólomente se imparte en algunos centros)		488015	Virtualizada	5
49029	Educación de los Alumnos más Dotados		49517-	1.º Cuat.	5
49031	Historia Comparada de los Sistemas Educativos		495199	2.º Cuat.	5

50007	Pedagogía Social	50107-	1.º Cuat.	5
50025	Educación de Personas Mayores	503094	2.º Cuat.	5
50027	El Conservacionismo. Aspectos Socioculturales	503111	1.º Cuat.	5
50033	Educación de Personas Adultas	503179	2.º Cuat.	5
Facultad de Ciencias				
07003	Física General	071222	Anual	12
07027	Métodos Numéricos I	074165	1.º Cuat.	6
07038	Historia de la Física	075261	2.º Cuat.	6
08008	Informática II	082301	Anual	12
09001	Biología General	091279	Anual	12
09038	Química del Estado Sólido	095320	1.º Cuat.	6
60004	Bases Físicas del Medio Ambiente	601047	1.º Cuat.	6
60005	Sistemas de Información Geográfica	601051	1.º Cuat.	6
60006	Bases Químicas del Medio Ambiente	601066	2.º Cuat.	6
60007	Medio Ambiente y Sociedad	601070	2.º Cuat.	6
60008	Ecología	602016	Anual	12
60012	Clasificación y Naturaleza Química de los Contaminantes	602054	1.º Cuat.	5
60017	Geografía de los Paisajes Integrados de España	603023	Anual	10
60022	Biofísica	603076	2.º Cuat.	5
60025	Física de las Radiaciones	603108	2.º Cuat.	5
60053	Reciclado y Tratamiento de Residuos	605141	2.º Cuat.	5
60084	Acción Colectiva, Poder y Medioambiente	605457	2.º Cuat.	5
E. T. S. DE INGENIERÍA INFORMÁTICA				
54035	Ingeniería de la Calidad	543157	2.º Cuat.	5
55021	Procesamiento y Administración de Empresas	51514-	2.º Cuat.	5

Organización y estructura

Primer Ciclo:

Para completar el Primer Ciclo, estructurado en tres cursos académicos, el alumno debe obtener 180 créditos, repartidos de la siguiente manera:

- 95 créditos de asignaturas *troncales*.
- 25 créditos de asignaturas *obligatorias*.
- 40 créditos de asignaturas *optativas*.
- 20 créditos de asignaturas de *libre configuración*.

Segundo Ciclo:

El Segundo Ciclo consta de dos cursos académicos, con un total de 120 créditos, que se reparten de la siguiente manera:

- 70 créditos de asignaturas *troncales*.
- 10 créditos de asignaturas *obligatorias*.
- 20 créditos de asignaturas *optativas*.
- 10 créditos de asignaturas de *libre configuración*.

Optativas / Libre configuración

Los alumnos de Primer Ciclo podrán realizar 10 créditos entre las asignaturas optativas siguientes: Lengua y Literatura Catalanas I, II, III; Lengua y Literatura Gallegas I, II, III; Lengua y Literatura Vascas I, II, III. No obstante los alumnos interesados en ampliar sus estudios en estas materias pueden cursar cualquiera de estas asignaturas como de libre configuración. De esta forma, los alumnos que deseen continuar sus estudios en un Segundo Ciclo de Filología Catalana, Filología Gallega o Filología Vasca, podrán, en su caso, cursar 30 créditos (10 como optativas y 20 como de libre configuración) en la lengua correspondiente a la titulación elegida

Plan de estudios en extinción

El plan antiguo de estudios de Filología Española se encuentra en extinción, quedando para 2007/08 sólo el quinto curso. Extinguidos definitivamente los cursos prime-

ro, segundo, tercero y cuarto del plan antiguo, todo alumno que inicie o prosiga estudios en cualquiera de estos cursos deberá matricularse obligatoriamente en el plan nuevo.

La adaptación de asignaturas aprobadas en el plan antiguo se hará de forma automática al plan nuevo por el Negociado de Alumnos de la Facultad.

PLAN EN EXTINCIÓN: FILOLOGÍA ESPAÑOLA (CÓD. 03)

BOE 12-08-76

QUINTO CURSO

Código matrícula	Asignatura	Código académico	Carácter	Duración	Créditos
34	Historia de la Lengua Española II	03518-	Ob,	Anual	10
35	Historia de la Literatura Española Moderna y Contemporánea	035194	Ob.	Anual	10
36	Lingüística Románica	035211	Ob.	Anual	10
37	Dialectología Hispánica	035226	Ob.	Anual	10
38	Literaturas Hispánicas	035298	Ob.	Anual	10

El **código de matrícula** que aparece en las tablas siguientes es el que se necesita para rellenar el impreso de matrícula.

El **código académico** que aparece en las tablas siguientes es el que utilizará para los exámenes y determinadas consultas.

Incompatibilidad entre asignaturas

Para poder cursar la asignatura Historia de la Lengua Española II será necesario haber superado Historia de la Lengua Española I. Para la asignatura Historia de la Literatura Española Moderna y Contemporánea, Historia de la Literatura de la Edad Media y del Siglo de Oro. Para Dialectología Hispánica, Historia de la Lengua Española I.

Alumnos con asignaturas pendientes del plan antiguo

Las asignaturas pendientes de quinto curso contarán con dos convocatorias sucesivas sólo en este curso. Agotadas estas convocatorias sin haber superado las pruebas, deberán continuar estudios por el plan nuevo.

Dichas convocatorias se computarán aunque el alumno no se presente a examen e, incluso, aunque no se matricule. Transcurrido el plazo, el alumno que no haya hecho uso de las citadas convocatorias deberá matricularse necesariamente en el plan nuevo.

Quiénes se pueden matricular en quinto curso

Los alumnos de quinto curso que hayan superado en su totalidad los cuatro anteriores (primero, segundo, tercero y cuarto) de Filología Española de esta Universidad, tendrán derecho a dos convocatorias extraordinarias que se celebrarán en el curso 2007/2008; en caso de no superarlas, deberán matricularse obligatoriamente, previa adaptación, en el plan nuevo.

Las asignaturas de 5.º curso son asignaturas sin docencia y el importe a abonar por su matrícula es el 25% del precio por asignatura en matrícula normal.

Implantación del plan nuevo

Cambio del plan antiguo al plan nuevo

A los alumnos de planes antiguos que pasen al plan nuevo de Filología Hispánica, además de las asignaturas recogidas en los cuadro de equivalencias (pág. 33), se les podrán convalidar aquellas asignaturas cuyo contenido y carga lectiva sean equivalentes. Además se les podrán reconocer créditos cursados que no tengan equivalencia en el plan nuevo, por créditos de libre configuración.

Régimen de acceso al Segundo Ciclo

Los alumnos procedentes de la titulación de Filología Hispánica deberán haber obtenido un mínimo de 120 créditos troncales/obligatorios en el 1.º Ciclo. No obstante, y con carácter excepcional, aquellos alumnos que tengan pendientes hasta un máximo de 25 créditos troncales/obligatorios de 1.º Ciclo, podrán matricularse de asignaturas de 2.º Ciclo, previa solicitud e informe favorable del Sr. Decano de la Facultad de

Filología, siendo condición indispensable que se matriculen de las asignaturas que tengan pendientes de 1.º Ciclo.

Los alumnos de Filología Hispánica que hayan **superado el Primer Ciclo** en sus universidades de origen podrán matricularse en el Segundo Ciclo de Filología Hispánica en la UNED. Sin embargo, el reconocimiento de ese Primer Ciclo estará condicionado a la superación de la diferencia de créditos que el alumno traiga superados y los 180 que el Plan de Estudios de la UNED tiene asignado al Primer Ciclo. Estos créditos deberán ser obtenidos con **«contenidos formativos»** que son asignaturas de Primer Ciclo del Plan de la UNED que no han sido superados por estos alumnos en origen.

Dado que los alumnos con Primer Ciclo pueden proceder de planes diversos, se impone una adaptación curricular individualizada según el plan de origen y, por ello, los contenidos formativos que es necesario superar en cada caso deberá decidirlo la Facultad de Filología, teniendo en cuenta que estos contenidos formativos podrán cursarse conjuntamente con las asignaturas de Segundo Ciclo. Si alguno de estos contenidos ha sido superado por el alumno con asignaturas de Segundo Ciclo se le adaptarán como créditos de Primer Ciclo en la UNED.

Los alumnos procedentes de otras licenciaturas de Filología que, una vez completado el 1.º Ciclo de su Plan de Estudios, no hayan obtenido al menos 14 créditos de Lengua Española y 12 créditos de Literatura Española en dicho Ciclo, podrán matricularse de asignaturas de 2.º Ciclo, previa solicitud e informe favorable del Sr. Decano de la facultad de Filología, siempre y cuando se matriculen de las asignaturas de Lengua y Literatura Española (complementos de formación que necesiten para completar dichos créditos; ver a continuación las tablas de Complementos de Formación).

RÉGIMEN DE ACCESO AL SEGUNDO CICLO

COMPLEMENTOS DE FORMACIÓN

LENGUA ESPAÑOLA

Código matrícula	Asignatura	Código académico	Carácter	Duración	Créditos
5	Fonética y Fonología de la Lengua Española	451059	Ob.	Anual	10
6	Morfosintaxis de la Lengua Española	452013	T.	Anual	10
13	Semántica y Lexicología de la Lengua Española	453016	T.	Anual	10
19	Introducción a la Historia de la Lengua Española	453073	Ob.	1. ^{er} Cuat.	5
21	Enseñanza del Español (Lengua Materna; Lengua Extranjera)	453092	Op.	Anual	10
23	El Español de América	45311-	Op.	2. ^o Cuat.	5

LITERATURA ESPAÑOLA

Código matrícula	Asignatura	Código académico	Carácter	Duración	Créditos
1	Literatura Española Medieval	451010	T.	Anual	10
7	Literatura Española del Siglo de Oro	452028	T.	Anual	10
14	Literatura Española Moderna y Contemporánea	453020	T.	Anual	10
25	Historia y Técnica de la Representación Teatral	453139	Op.	Anual	10
26	Introducción a la Edición y Estudio del Texto Literario	453143	Op.	Anual	10
27	Movimientos y Épocas Literarias	453158	Op.	2. ^o Cuat.	5
29	Novela Española Contemporánea	453177	Op.	1. ^{er} Cuat.	5

Convalidación de asignaturas del plan antiguo al plan nuevo

PLAN ANTIGUO	PLAN NUEVO
Asignatura	Asignatura
PRIMER CICLO	
Primer curso	Primer curso
Lengua Española I	Fonética y Fonología de la Lengua Española
Lengua y Literatura Latinas I	Latín
Lengua y Literatura Griegas	Cultura Grecolatina
Lengua Francesa I	Lengua Extranjera (Lengua Francesa)
Lengua Inglesa I	Lengua Extranjera (Lengua Inglesa)
Historia de la Literatura I	Literatura Española Medieval
Lengua y Literatura Vascas I	Lengua y Literatura Vascas I
Lengua y Literatura Catalanas I	Lengua y Literatura Catalanas I
Lengua y Literatura Gallegas I	Lengua y Literatura Gallegas I
Segundo curso	Segundo curso
Lengua Española II	Morfosintaxis de la Lengua Española
Lengua y Literatura Latinas II*	Mitología Clásica
Lengua Francesa II	Una asignatura de libre configuración (10 créditos)
Lengua Inglesa II	Una asignatura de libre configuración (10 créditos)
Historia de España Antigua y Medieval	Una asignatura de libre configuración (10 créditos)
Historia de la Literatura II	Literatura Española del Siglo de Oro
Lengua y Literatura Vascas II	Lengua y Literatura Vascas II
Lengua y Literatura Catalanas II	Lengua y Literatura Catalanas II
Lengua y Literatura Gallegas II	Lengua y Literatura Gallegas II
Tercer curso	Tercer curso
Lengua Española III	Semántica y Lexicología de la Lengua Española
Crítica Literaria	Teoría de la Literatura
Lengua Francesa III*	Literatura Extranjera (Literatura Francesa)
Lengua Inglesa III*	Literatura Extranjera (Literatura Inglesa)
Historia de España Moderna y Contemporánea	Una asignatura de libre configuración (10 créditos)
Fundamentos de Filosofía	Una asignatura de libre configuración (10 créditos)
Lengua y Literatura Vascas III	Lengua y Literatura Vascas III
Lengua y Literatura Catalanas III	Lengua y Literatura Catalanas III
Lengua y Literatura Gallegas III	Lengua y Literatura Gallegas III

SEGUNDO CICLO

Cuarto curso	Cuarto curso
Historia de la Lengua Española I	Historia de la Lengua Española
Lingüística General	Lingüística
Historia de la Literatura Hispanoamericana	Literatura Hispanoamericana I
Latín Vulgar (1.º cuatrimestre)	Latín Vulgar
Paleografía (2.º cuatrimestre)	Una asignatura de libre configuración (5 créditos)
H.ª Literatura Española: Edad Media y Siglo de Oro	Literatura Española: Edad Media y Siglo de Oro
Quinto curso	Quinto curso
Historia de la Lengua Española II	Morfosintaxis Histórica de la Lengua Española
Historia de la Literatura Española Moderna y Contemporánea	Literatura Española. Siglos XVIII y XIX
Lingüística Románica	Introducción a la Filología Románica
Dialectología Hispánica	Dialectología Española
Literaturas Hispánicas	Lengua y Literatura Gallegas I

Observaciones:

- 1.ª LAS MATERIAS OPTATIVAS QUE SE INCLUYEN SÓLO TIENEN EFECTOS DE HOMOLOGACIÓN.
- 2.ª El alumno podrá convalidar como máximo 30 créditos de libre configuración.
- 3.ª Los 5 créditos de las asignaturas seguidas de asterisco se estimarán como de libre configuración.
- 4.ª La especialidad de Filología Hispánica se cursará en español en su integridad, salvo las asignaturas de otras lenguas incluidas en sus planes de estudio, que podrán hacerlo en la lengua respectiva.

Alumnos procedentes de otras escuelas / facultades

Curso de Adaptación. Los alumnos que accedieron a Filología Española (plan en extinción) a través del Curso de Adaptación para Acceso al 2.º Ciclo de Diplomados de EGB y no terminaron la licenciatura en los plazos establecidos, obligatoriamente pasarán al plan nuevo de Filología Hispánica, sin que por ello se les convalide el primer ciclo. Únicamente se procederá a la convalidación de las asignaturas que les correspondan, empezando a cursar Filología Hispánica desde el primer curso.

Sistema de convalidación para estudios oficiales españoles

Alumnos procedentes de otras universidades españolas

Los alumnos que accedan a la UNED mediante traslado de expediente o simultaneidad de estudios no deben solicitar convalidación. La Facultad convalidará de oficio las asignaturas correspondientes al recibir el expediente del alumno.

En el caso de simultaneidad de estudios, la convalidación de las asignaturas superadas en la Facultad de origen con posterioridad al año académico en el que se inició la simultaneidad no serán objeto de convalidación de oficio, sino que ésta deberá ser solicitada por el alumno. La instancia deberá ir acompañada de una certificación académica personal de las asignaturas superadas, con indicación de que se encuentra simultaneando estudios.

A los alumnos que hayan aprobado todo el Primer Ciclo de Filología Hispánica en otra universidad, se les convalidará por ese mismo plan de estudios de la UNED de la misma denominación. Sin embargo, cuando el número de créditos del Primer Ciclo en la universidad de origen sea inferior al número de créditos asignados al primer ciclo de la titulación en la UNED, se exigirá la superación de la diferencia de créditos que el alumno tiene superados y los 180 créditos del primer ciclo de la titulación de Filología Hispánica en la UNED. Estos créditos deberán ser superados por «contenidos formativos», que son asignaturas de Primer Ciclo del plan de estudios de la UNED que no han sido superadas por

estos alumnos en la universidad de origen. Los alumnos deberán matricularse de estos contenidos formativos para poder acceder al Segundo Ciclo.

Cuando el número de créditos del Primer Ciclo cursado sea superior; dicho exceso se podrá aplicar a asignaturas del Segundo Ciclo, siempre y cuando fuesen equivalentes por contenido y nivel de conocimientos.

Alumnos procedentes de otras Filologías

- A los alumnos de planes antiguos de cualquier Filología que pasen al plan nuevo de Filología Hispánica, además de las asignaturas recogidas en los cuadros de equivalencias, se les podrán convalidar aquellas asignaturas cuyo contenido y carga lectiva sean equivalentes. Además, se les podrán reconocer créditos cursados que no tengan equivalencia en el plan nuevo por créditos de libre configuración.
- A los alumnos que hayan aprobado todo el Primer Ciclo de otra Filología, en esta u otra universidad, se les convalidará el Primer Ciclo completo de Filología Hispánica (siempre que hayan superado 180 créditos), aunque deberán cursar los complementos de formación que se les señalen, de entre los indicados en la página 31 de esta Guía.

Alumnos procedentes de otras Licenciaturas

Los alumnos procedentes de otras licenciaturas con estudios totales podrán solicitar la convalidación de aquellas asignaturas cuyo contenido y carga lectiva sean equivalentes (bien sean troncales, obligatorias u optativas) a las de la titulación de Filología Hispánica de la UNED. Cuando las asignaturas cursadas no tengan equivalencia con las de la titulación de la UNED, se podrán reconocer por créditos de libre configuración. Los alumnos con estudios totales no deberán solicitar traslado de expediente. Estos alumnos podrán solicitar al Sr. Decano de la Facultad la convalidación presentando la documentación que se señala en la sección Consultas administrativas, pág. 135.

Sistema de convalidación para estudios oficiales en el extranjero

Alumnos procedentes de otras Filologías

La homologación o convalidación de títulos extranjeros de educación superior corresponde al Ministerio de Educación y Ciencia. En aquellos casos en los que la formación acreditada no guarde equivalencia con el título de Licenciado en Filología Española o Hispánica, el Ministerio de Educación y Ciencia determinará si el solicitante debe realizar una Prueba de Aptitud General (antes llamada «de conjunto»), o bien una prueba de conjunto específica («carencia» en determinadas áreas de conocimiento) que le permita obtener aquella homologación. (Véase Pruebas de Aptitud en la Sección de Exámenes, pág. 98).

Convalidación de estudios parciales extranjeros

Serán susceptibles de convalidación las materias aprobadas cuyo contenido y carga lectiva sea equivalente a las correspondientes asignaturas del plan de estudios de la UNED. La convalidación de estudios parciales podrá solicitarse en los siguientes supuestos:

- Cuando los estudios realizados con arreglo a un sistema extranjero no hayan concluido con la obtención del correspondiente título.
- Cuando los estudios hayan concluido con la obtención de un título extranjero y el interesado no haya solicitado la homologación del mismo por un título universitario oficial español.
- Cuando habiéndose solicitado la homologación del título extranjero, ésta haya sido denegada, siempre que la denegación no se haya fundado en alguna de las causas recogidas en la orden ECI/1519/2006, publicada en BOE de 19 de mayo de 2006, por el que se regulan las condiciones de homologación y convalidación de títulos y estudios extranjeros de educación superior. (Véase en Consultas administrativas, pág. 136).

Estancias virtuales en el extranjero

Virtual stay abroad

El alumno tiene la posibilidad de cursar parte o la totalidad de los 35 créditos de libre configuración en una o varias de las cinco Universidades de Enseñanza a Distancia Europeas que participan en el programa «Virtual stay abroad» junto con la UNED, a saber; la Open University de Gran Bretaña, la Fernuniversität de Alemania, y la Open Universiteit de Holanda y la UOC de Cataluña. Está previsto que se incorporen la de Italia y Dinamarca. Este proyecto piloto consiste en que los estudiantes de estas Universidades a Distancia Europeas, y por tanto también los de la UNED, puedan seguir ciertos cursos de las otras a fin de que conozcan sus métodos de enseñanzas y sus puntos de vista. En esos cursos serán considerados como alumnos de esas otras Universidades, pero los créditos obtenidos serán reconocidos por la UNED dentro de los 35 de libre configuración. Por tanto, un alumno de la UNED puede hacerse alumno de alguna de ellas acogiéndose a la siguiente oferta:

1. Open University (la Universidad a Distancia Británica)

- a) A172 Start Writing Essays, Level 1, 5 ECTS credit points
- b) A177 Shakespeare: An Introduction, Level 1, 5 Ecps
- c) AT272 Ancient and Medieval Cities: A Technological History, Level 2, 5 Ecps
- d) A430 Post Colonial Literatures in English: Readings and Interpretations, Level 3, 15 Ecps

2. FernUniversität in Hagen (la Universidad a Distancia Alemana)

- a) Grundstrukturen der Politik (Fundamental Structures of Politics), Level 1, 15 Ecps
- 03205 Das politische System der Bundesrepublik Deutschland - The political system of the Federal Republic of Germany;

03207 Das Parteiensystem der Bundesrepublik Deutschland-The system of political parties in the Federal Republic of Germany;

03204 Europäische Integration-Europäisches Regieren-European Integration-European Governance;

04686 Internationale Politik Studieren-Einführung-An Introduction into studying international politics

(b) Erfahrungsgeschichte und Erinnerungskultur (History experienced and the Culture of Memory), Level 3, 15 Ecps

04126 Oral History;

34237 Erfahrungsgeschichte der DDR-History experienced of the German Democratic Republic;

34238 Geschichte in der öffentlichen Auseinandersetzung: Deutsche Geschichtsdebatten im 20.Jahrhundert-History in Public debate: Debates in German Historiography in the Twentieth Century;

34239 Die Gegenwart Alteuropas: Antike, Mittelalter und Frühe Neuzeit im historischen Horizont der Nachkriegszeit (1945-1989)-The present of Ancient Europe: antiquity, the middle ages and early modern times in the historical horizon after war (1945-1989).

3) OU of the Netherlands (la Universidad a Distancia Holandesa)

a. C39211 Historiografie. Geschiedsschrijving in de Nederlanden van Renaissance tot heden (Historiography in the Low Countries since the Renaissance), 5 Ecps

b. C05211 De Gouden Eeuw in perspectief (The Dutch Golden Age in Perspective), 5 Ecps

c. C17311 Oudnederlandse schilderkunst. (Early Netherlandish Painting), 5 Ecps)

- d. C41211 Kabinetten, galerijen en musea. Het verzamelen en presenteren van naturalia en kunst van 1500 tot heden. (Cabinets, Galleries and Museums), 5 Ecps
- e. C32222 Cultuurfilosofie vanuit levensbeschouwelijke perspectieven. (Cultural Philosophy from ideological perspectives), 10 Ecps

4) UOC (la Universidad a Distancia Catalana)

- a. Catalan language and literature, Level 3, 15 Ecps
 - 07.017 Literatura catalana: teoria i crítica - Catalan literature: theory and criticism;
 - 07.064 Poesia catalana actual - Contemporary Catalan poetry;
 - 07.032 Sociolingüística catalana - Catalan Sociolinguistics
- b. Contemporary Catalan history and art, Level 2, 15 Ecps
 - 04.157 Història contemporània II - Contemporary history II;
 - 04.139 Història de Catalunya II - History of Catalonia II
 - 04.144 Història de l'Art II - Art history II

Para mayor información véase en la página web:

<http://www.uned.es/relaciones-internacionales/virtual-stay-abroad>

4. INFORMACIÓN ACADÉMICA EN LA WEB

www.uned.es

La UNED ofrece a través de su Web tres espacios diferentes en los que se publican: a) información general sobre cada una de las titulaciones que se imparten; b) información básica para el estudio de cada asignatura; y, c) información detallada y ampliada de algunas asignaturas (prácticas, trabajos específicos, ampliación de contenidos académicos, etc.). El acceso a los dos primeros grupos de información es libre y público. En el caso del tercer grupo hay algunos equipos docentes que publican también contenidos docentes o se comunican con los estudiantes a través de la «Web de la asignatura» (acceso libre y público), mientras que otros equipos docentes utilizan las plataformas (espacios restringidos de uso exclusivo para los estudiantes que se han matriculado en la asignatura concreta). Hay equipos docentes que utilizan conjuntamente todos los espacios disponibles. Es muy importante que los estudiantes revisen detenidamente la guía de la asignatura, ya que ahí encontrarán toda la información necesaria para cursarla. A continuación, detallamos el modo de acceso en la Web de la UNED y los contenidos que habitualmente se encuentran en estos espacios.

Web del estudiante

Este es un espacio desde el que los estudiantes de la UNED pueden gestionar toda la información de la Web de la UNED adecuada a su perfil. El acceso a la **Web del estudiante** se produce automáticamente tras identificarse en www.uned.es, introdu-

ciendo su nombre de usuario y clave. Estos datos le serán dados tras matricularse en la UNED. Si no dispone de ellos, siga los pasos que del enlace «Nuevo usuario» de la Web de inicio de la UNED www.uned.es.

La identificación en www.uned.es también permite acceder a ciertos contenidos restringidos, solo disponibles para estudiantes matriculados.

Guía de la titulación

El documento que está leyendo se denomina **guía de la titulación**. En él encontrará información general básica de su titulación como: plan de estudios, calendario de exámenes, directorios para consultas académicas y administrativas, estructura de la Facultad a la que pertenece, etc.

En la Web de la UNED, la **guía de la titulación** de cada carrera se encuentra disponible en abierto (no es necesario identificarse) en el espacio dedicado a titulaciones, www.uned.es/titulaciones.

Guía de la asignatura

La **guía de la asignatura** muestra información sobre contenidos y requisitos académicos básicos para cursar cada asignatura. Existen una serie de elementos comunes a todas las guías: objetivos de la asignatura, contenidos, equipo docente, bibliografía básica, bibliografía complementaria, evaluación y horario de atención. Además de estos elementos básicos, los equipos docentes suelen incorporar otra información complementaria. Todas las **guías de las asignaturas** están accesibles en la Web de la UNED en los espacios destinados a las titulaciones, www.uned.es/titulaciones.

El estudiante tiene acceso directo a las **guías de las asignaturas** en las que está matriculado desde la **Web del estudiante**, tras identificarse en www.uned.es (introducir usuario y clave). Este es el camino más rápido para acceder a las guías de las asignaturas que está cursando. Puede encontrar esta información en el CD adjunto a esta Guía..

Web de las asignaturas

Además de los contenidos básicos incluidos en la **guía de la asignatura** en la Web de la UNED, algunos equipos docentes pueden completar la información para los estudiantes a través de páginas Web específicas de sus asignaturas. El acceso a las **Web de las asignaturas** es abierto (no requiere identificarse) y se realiza desde un enlace situado en las páginas de las **guías de las asignaturas**. También se puede acceder directamente desde el navegador, introduciendo el código académico tras la dirección www.uned.es. Por ejemplo: www.uned.es/XXXXXXX, donde XXXXXXX es el código de la asignatura.

En el caso de que los equipos docentes no utilicen este recurso, al pulsar sobre el enlace a la Web de la asignatura obtendrá un mensaje de aviso indicando que no existen contenidos.

5. CURSOS VIRTUALES

Qué espera de su curso virtual


Un **curso virtual** constituye un entorno de trabajo donde el estudiante puede comunicarse con sus profesores y compañeros. En algunas asignaturas también es posible realizar actividades de aprendizaje haciendo uso de diversos recursos didácticos dispuestos por los equipos docentes, como: información actualizada, herramientas de evaluación, correo electrónico, foros de discusión, *chat*. Los cursos están atendidos por diferentes perfiles docentes: el equipo docente de la asignatura, Tutores de Apoyo en Red (TAR) y tutores en centros asociados.

Cómo acceder a los cursos virtuales

Los **cursos virtuales** son espacios de acceso restringido, disponibles solo para estudiantes matriculados. El acceso se realiza desde la **página Web del estudiante**, tras identificarse en www.uned.es (introducir usuario y clave). Si no dispone de estos datos, siga los pasos que del enlace «Nuevo usuario» de la Web de inicio de la UNED www.uned.es.

Problemas técnicos: dónde dirigirse

Si tiene problemas para obtener su identificador y clave, o si una vez obtenidos le es imposible acceder a sus cursos virtuales por cualquier otro motivo, puede enviar



su incidencia mediante el formulario del Servicio de Apoyo Técnico al Usuario (SATU), disponible en www.uned.es/satu. Una vez analizado el problema le contestarán a la misma dirección de correo desde donde remitió el formulario.

Los nuevos estudiantes de la UNED disponen de información adicional sobre **cursos virtuales** dentro del **Plan de Acogida**, accesible desde www.uned.es/acogida.

6. CALENDARIO ACADÉMICO Y ADMINISTRATIVO

2007 | 2008

INICIO DEL CURSO 2 DE OCTUBRE DE 2007

ESTUDIOS DE PRIMERO Y SEGUNDO CICLO

Primeras pruebas presenciales:

- 1.ª semana: del 21 al 25 de enero de 2008.
- 2.ª semana: del 4 al 8 de febrero de 2008.

Segundas pruebas presenciales:

- 1.ª semana: del 19 al 23 de mayo de 2008.
- 2.ª semana: del 2 al 6 de junio de 2008.

Prueba presencial extraordinaria:

Del 2 al 7 de septiembre de 2008.

PRUEBAS DE EVALUACIÓN A DISTANCIA

- 1.ª prueba: antes del 2 de diciembre de 2007.
- 2.ª prueba: antes del 12 de enero de 2008.
- 3.ª prueba: antes del 28 de marzo de 2008.
- 4.ª prueba: antes del 9 de mayo de 2008.

CURSO DE ACCESO DIRECTO PARA MAYORES DE 25 AÑOS

Prueba de Aptitud ordinaria:

18 y 24 de mayo, y 7 de junio de 2008.

Prueba de Aptitud extraordinaria:

6 y 7 de septiembre de 2008.

PRUEBAS DE EVALUACIÓN A DISTANCIA

- 1.ª prueba: antes del 2 de diciembre de 2007.
- 2.ª prueba: antes del 12 de enero de 2008.
- 3.ª prueba: antes del 16 de febrero de 2008.
- 4.ª prueba: antes del 28 de marzo de 2008.
- 5.ª prueba: antes del 9 de mayo de 2008.

PRUEBAS PRESENCIALES EN CENTROS PENITENCIARIOS

Primeras pruebas presenciales:

29, 30 y 31 de enero de 2008.

Segundas pruebas presenciales:

27, 28 y 29 de mayo de 2008.

Prueba presencial extraordinaria:

9, 10 y 11 de septiembre de 2008.

PRUEBAS PRESENCIALES EN CENTROS EN EL EXTRANJERO

Primeras pruebas presenciales:

Del 4 al 9 de febrero de 2008.

Segundas pruebas presenciales:

Del 2 al 7 de junio de 2008.

Pruebas presenciales extraordinarias:

Del 2 al 7 de septiembre de 2008.

VACACIONES Y FIESTAS ACADÉMICAS

VACACIONES

De Navidad:

Del 21 de diciembre de 2007 al 7 de enero de 2008, ambos inclusive.

De Semana Santa:

Del 17 al 24 de marzo de 2008, ambos inclusive.

Estivales:

Del 1 al 31 de agosto de 2008, ambos inclusive.
Del 16 al 31 de julio de 2008 se considerará período no lectivo.

FIESTAS ACADÉMICAS

Universidad:

28 de enero de 2008 (Sto. Tomás de Aquino).

Facultad de Ciencias:

15 de noviembre de 2007 (San Alberto Magno).

Facultad de Derecho:

8 de enero de 2008 (San Raimundo de Peñafort, 7 de enero).

Facultad de Psicología:

25 de febrero de 2008 (Juan Huarte de San Juan, 24 de febrero).

Escuela T.S. de Ingeniería Informática:

26 de noviembre de 2007 (Beato Ramón Llull).

E.T.S. de Ingenieros Industriales:

14 de marzo de 2008 (San José, 19 marzo).

Facultades de CC. Económicas y Empresariales y

CC. Políticas y Sociología:

4 de abril de 2008 (San Vicente Ferrer, 5 de abril).

Facultades de Filosofía, Educación, Filología y

Geografía e Historia:

25 de abril de 2008 (San Isidoro de Sevilla, 26 de abril).

PLAZO DE PRESENTACIÓN DE SOLICITUDES DE ADMISIÓN

(Traslado de expediente y simultaneidad de estudios)

- Del 18 de junio al 10 de noviembre de 2007.

PLAZO DE MATRÍCULA

Plazo de matrícula para estudios de Primer y Segundo Ciclo
y Acceso para Mayores de 25 años.

- Del 14 de septiembre al 15 de noviembre de 2007.

Los estudiantes que están sujetos a traslado de expediente, o se les haya concedido autorización para simultanear estudios, deberán abonar en su universidad de origen los precios correspondientes.

Se recuerda a los estudiantes que las matrículas deben formalizarse en los Centros Asociados o en el impreso electrónico disponible en el servidor de la UNED (<http://www.uned.es>), siguiendo las instrucciones que se indican en el mismo.

PLAZO PARA EL ABONO DEL SEGUNDO PAGO DE MATRÍCULA

- El 27 de diciembre de 2007.

7. CENTROS ASOCIADOS Y SUBCENTROS

Consultas en los Centros Asociados y Subcentros

El Centro Asociado es una institución básica para facilitar la relación entre la Universidad y los estudiantes. Todos los alumnos han de figurar oficialmente adscritos a un Centro Asociado. Cada estudiante puede elegir el que más cómodo le resulte por su lugar de residencia, tanto para acudir a las tutorías como para realizar sus exámenes.

El centro asociado en el que se matricule le incluirá entre sus alumnos, y en él podrá realizar consultas y recibir información sobre temas docentes como:

- Las tutorías del Centro, que normalmente se imparten por la tarde.
- Servicios de biblioteca y mediateca.
- Convivencias con los profesores de los Departamentos de la Facultad.
- Adquirir las pruebas de evaluación a distancia. En las asignaturas que dispongan de profesor tutor, éste corregirá dichas pruebas.
- Asistir y tomar parte en las distintas actividades culturales organizadas por el Centro.
- Entrar en contacto con los compañeros de estudio.
- Realizar prácticas.

- Realizar los exámenes. Los estudiantes adscritos a los Subcentros de zona pueden realizar las pruebas presenciales en locales distintos a aquellos en los que se imparten las tutorías. Por ello deberán ponerse en contacto con su Centro Asociado con anterioridad a las fechas de celebración de los exámenes para que se les indiquen los locales concretos.
- Adquirir el material didáctico de la UNED.
- Informarse de cuantos aspectos atañen a su actividad universitaria.
- Participar en los órganos de gobierno del Centro Asociado.
- Participar en las elecciones para la representación estudiantil y canalizar su actividad en todos los órganos de la Universidad, incluido el Claustro.

Asimismo, podrá realizar gestiones de tipo administrativo como:

- Matrícula.
- Obtener impresos para solicitar certificados académicos, traslados de expedientes, etc.
- Compulsar documentos.

Relación de Centros Asociados y Subcentros

En los centros en los que no figure teléfono remítase a la sede central de su provincia.

* Centros en los que se tutoriza la carrera contemplada en esta guía.

Andalucía

* Almería

c/ Administración Vieja, 4. 04003 (Almería)

Teléfonos: 950 254 966 / 950 254 967. Fax: 950 268 198

Correo electrónico: info@almeria.uned.es

Almería-El Ejido

c/ Zorrilla, 49. 04700 (El Ejido)

Teléfono: 950 484 816

Correo electrónico: info@almeria.uned.es

Almería-Huerca Overa

c/ Guillermo Reina, 37. 04600 (Huerca-Overa)

Teléfonos: 950 470 987 / 950 470 785

Correo electrónico: info@almeria.uned.es

*** Baza**

c/ José De Mora, 77. 18800 (Baza)

Teléfonos: 958 861 236 / 958 861 270. Fax: 958 860 031

Correo electrónico: info@baza.uned.es

*** Cádiz**

c/ San Antonio, 2. 11003 (Cádiz)

Teléfono: 956 212 302. Fax: 956 212 306

Correo electrónico: info@cadiz.uned.es

Cádiz-Jerez de la Frontera

c/ San Cristóbal, 8. 11403 (Jerez de la Frontera)

Teléfonos: 956 168 136 / 956 168 121. Fax: 956 168 153

Correo electrónico: info@jerez.uned.es

Cádiz-Olvera

c/ Llana, 60. 11690 (Olvera)

Teléfono: 956 122 348. Fax: 956 120 362

Correo electrónico: secretaria.olvera@cadiz.uned.es

*** Campo de Gibraltar-Algeciras**

c/ Bda. La Reconquista, s/n. 11202 (Algeciras)

Teléfonos: 956 661 662 / 956 661 732. Fax: 956 661 973

Correo electrónico: info@algeciras.uned.es

Campo de Gibraltar-La Línea

c/ España, 5. 11300 (La Línea de la Concepción)

Correo electrónico: info@algeciras.uned.es

*** Córdoba**

c/ De la Magdalena, 1. 14002 (Córdoba)

Teléfono: 957 497 787. Fax: 957 497 214

Correo electrónico: info@cordoba.uned.es

Córdoba-Cabra

c/ Martín Belda, s/n. 14940 (Cabra)

Teléfono: 957 523 985

Correo electrónico: info@cabra.uned.es

Córdoba-Pozoblanco

c/ Huelva, 27. 14400 (Pozoblanco)

Teléfono: 957 131 357

Correo electrónico: info@pozoblanco.uned.es

Córdoba-Puente Genil

c/ Cruz del Estudiante. 14500 (Puente Genil)

Teléfono: 957 605 333

Correo electrónico: info@puente-genil.uned.es

*** Huelva**

c/ Sanlúcar de Barrameda, 1. 21001 (Huelva)

Teléfonos: 959 285 705 / 959 285 444. Fax: 959 250 420

Correo electrónico: info@huelva.uned.es

Huelva-Almonte

c/ Luis Vengumea, s/n. 21730 (Almonte)

Teléfono: 959 407 133

Correo electrónico: info@huelva.uned.es

Jaén-Úbeda (Jaén)

c/ Sargentos Provisionales, s/n. 23071 (Jaén)

Teléfono: 953 250 150. Fax: 953 248 939

Correo electrónico: info@jaen.uned.es

*** Jaén-Úbeda (Úbeda)**

c/ Gradas 10. 23400 (Úbeda)

Teléfonos: 953 753 435 / 953 755 941. Fax: 953 796 007

Correo electrónico: info@ubeda.uned.es

Jaén-Úbeda-Alcalá la Real

c/ Real, 50. 23680 (Alcalá la Real)

Teléfono: 953 582 217. Fax: 953 583 910

Correo electrónico: info@alcala-real.uned.es

Jaén-Úbeda-Andújar

c/ Santa María, s/n. 23740 (Andújar)

Teléfono: 953 510 231. Fax: 953 513 320

Correo electrónico: info@jaen.uned.es

Jaén-Úbeda-Linares

c/ San Marcos, 40. 23700 (Linares)

Teléfono: 953 607 229. Fax: 953 607 229

Correo electrónico: info@linares.uned.es

*** Málaga**

c/ Sherlock Holmes, 4. 29006 (Málaga)

Teléfonos: 952 363 295/ 952 363 297. Fax: 952 362 380

Correo electrónico: info@malaga.uned.es

Málaga-Alhaurín el Grande

c/ Del Mercado, s/n. 29120 (Alhaurín el Grande)

Teléfonos: 952 490 143

Correo electrónico: unedgrande@yahoo.es

Málaga-Antequera

c/ Henchidero, s/n. 29200 (Antequera)

Teléfono: 952 840 718

Correo electrónico: unedantequera@aytoantequera.com

Málaga-Archidona

c/ Casa de la Cultura Carrera, 67. 29300 (Archidona)

Correo electrónico: info@malaga.uned.es

Málaga-Benalmádena

c/ Generalife, 6. 29631 (Arroyo de la Miel)

Teléfono: 952 456 549

Correo electrónico: unedbenalmadena@hotmail.com

Málaga-Campillos

c/ Santa María del Reposo, s/n. 29320 (Campillos)

Teléfono: 952 723 555

Correo electrónico: unedcampillo@mixmail.com

Málaga-Coín

c/ Pedro González Domínguez s/n. 29100 (Coín)

Correo electrónico: info@malaga.uned.es

Málaga-Estepona

c/ Andalucía, s/n. 29680 (Estepona)

Teléfono: 952 800 785

Correo electrónico: unedestepona@yahoo.es

Málaga-Marbella

c/ Juanar, 20. 29600 (Marbella)

Teléfono: 952 770 558

Correo electrónico: info@marbella.uned.es

Málaga-Mijas

c/ Camino del Albero s/n. 29650 (Mijas)

Correo electrónico: info@malaga.uned.es

Málaga-Ronda

c/ Dolores Ibarruri, s/n. 29400 (Ronda)
Teléfono: 952 161 106. Fax: 952 161 106
Correo electrónico: unedronda@hotmail.com

Málaga-Vélez Málaga

c/ De Los Naranjos, s/n. 29700 (Vélez-Málaga)
Teléfono: 952 500 100
Correo electrónico: ayto.velez.edu@terra.es

*** Motril**

c/ Marquesa de Esquilache s/n. 18600 (Motril)
Teléfono: 958 834 929. Fax: 958 821 307
Correo electrónico: info@motril.uned.es

*** Sevilla**

c/ Avda. San Juan de la Cruz, 40. 41009 (Sevilla)
Teléfono: 954 129 590. Fax: 954 129 591
Correo electrónico: info@sevilla.uned.es

Sevilla-Écija

c/ Emilio Castelar, 45. 41400 (Écija)
Teléfono: 955 900 131
Correo electrónico: info@sevilla.uned.es

Aragón

*** Barbastro**

c/ Argensola, 60. 22300 (Barbastro)
Teléfonos: 974 316 000 / 974 311 448. Fax: 974 314 247
Correo electrónico: info@barbastro.uned.es

Barbastro-Fraga

c/ Arietas, 17-2ª plta. 22520 (Fraga)
Teléfono: 974 474 270
Correo electrónico: fraga@unedaragon.org

Barbastro-Sabiñánigo

c/ Pedro de Sese, 2. 22600 (Sabiñánigo)
Teléfono: 974 483 712. Fax: 974 483 561
Correo electrónico: info@sabinanigo.com

*** Calatayud**

c/ San Juan el Real, 1. 50300 (Calatayud)
Teléfonos: 976 881 800 / 976 881 801. Fax: 976 880 511
Correo electrónico: info@calatayud.uned.es

Calatayud-Caspe

c/ Francisco Guma. 35. 50700 (Caspe)
Teléfono: 976 631 593. Fax: 976 639 030
Correo electrónico: info@caspe.uned.es

Teruel

c/ Atarazanas, s/n. 44003 (Teruel)
Teléfono: 978 617 065. Fax: 978 601 009
Correo electrónico: info@teruel.uned.es

Asturias

*** Asturias**

c/ Cabueñes, s/n. 33394 (Gijón)
Teléfono: 985 331 888. Fax: 985 335 487
Correo electrónico: info@gijon.uned.es

Asturias-Cangas de Onís

c/ Casa de Cultura (Edif. Cárcel). 33550 (Cangas de Onís)
Teléfono: 985 848 601. Fax: 985 849 499
Correo electrónico: info@gijon.uned.es

Canarias

Fuerteventura

c/ Doctor Fleming, 1-2.ª. 35600 (Puerto del Rosario)
Teléfono: 928 531 339. Fax: 928 852 087
Correo electrónico: info@fuerteventura.uned.es

* La Palma

c/ España, 1. 38700 (Santacruz de La Palma)
Teléfono: 922 41 1 338. Fax: 922 420 002
Correo electrónico: info@santa-cruz.uned.es

La Palma - Los Llanos de Aridane

c/ Casa Massieu-Llano de Argual. 38760 (Los Llanos de Aridane)
Teléfono: 922 462 230
Correo electrónico: info@santa-cruz.uned.es

* Lanzarote

c/ Blas Cabrera Felipe, s/n. 35500 (Arrecife de Lanzarote)
Teléfono: 928 810 727. Fax: 928 812 732
Correo electrónico: info@lanzarote.uned.es

* Las Palmas de Gran Canaria

c/ Luis Doreste Silva, 101- 4.ª. 35004 (Las Palmas de Gran Canaria)
Teléfono: 928 231 177. Fax: 928 247 503
Correo electrónico: info@las-palmas.uned.es

Las Palmas-Mancomunidad Norte

c/ Sancho de Vargas, 19. 35450 (Santa María de Guía)
Teléfono: 928 553 588
Correo electrónico: info@las-palmas.uned.es

Las Palmas-Agüimes

c/ De La Salle, 1. 35249 (Agüimes)
Teléfono: 928 781 843
Correo electrónico: trgrego@hotmail.com

Las Palmas-Telde

c/ Alférez Quintana (Prolong.), s/n. 35200 (Telde)
Correo electrónico: info@las-palmas.uned.es

* Tenerife

c/ San Agustín, 30. 38201 (La Laguna)
Teléfonos: 922 259 609 / 922 633 719. Fax: 922 631 157
Correo electrónico: info@la-laguna.uned.es

Tenerife-Arona

c/ Penetración, s/n. 38640 (Arona)
Teléfono: 922 792 194. Fax: 922 792 194
Correo electrónico: info@arona.uned.es

Tenerife-Hierro

c/ Trinista, 2. 38900 (Valverde-El Hierro)
Teléfono: 922 551 932. Fax: 922 551 932

Tenerife-La Gomera

c/ José Aguiar, s/n. 38800 (San Sebastián de La Gomera)
Teléfono: 922 141 893. Fax: 922 141 893

Tenerife-Los Realejos

c/ La Unión, s/n. 38410 (Los Realejos)
Teléfono: 922 340 756. Fax: 922 340 756

Cantabria

*** Cantabria**

c/ Alta, 82. 39008 (Santander)
Teléfonos: 942 277 975 / 942 277 956. Fax: 942 276 588
Correo electrónico: info@santander.uned.es

Castilla-La Mancha

***Albacete**

c/ La Mancha, 2. 02006 (Albacete)
Teléfono: 967 217 612. Fax: 967 191 120
Correo electrónico: info@albacete.uned.es

Albacete-Almansa

c/ San Francisco, 36. 02640 (Almansa)
Teléfono: 967 313 180
Correo electrónico: info@albacete.uned.es

Albacete-Hellín

c/ De las Monjas, 3. 02400 (Hellín)

Teléfono: 967 541 503

Correo electrónico: info@albacete.uned.es

Albacete-Villarrobledo

c/ Cruz de Piedra, 7. 02600 (Villarrobledo)

Teléfono: 967 143 650

Correo electrónico: unedvdo@vodafone.es

Ciudad Real-Alcázar de San Juan

c/ Emilio Castelar, 69. 13600 (Alcázar de San Juan)

Teléfono: 926 545 750. Fax: 926 545 754

Correo electrónico: secretaria@alcazar.uned.es

Ciudad Real-Puertollano

c/ Calzada, 17. 13500 (Puertollano)

Teléfonos: 926 411 965 / 926 411 966

Correo electrónico: secretaria@puertollano.uned.es

*** Ciudad Real-Valdepeñas «Lorenzo Luzuriaga»**

c/ Seis de Junio, 55. 13300 (Valdepeñas)

Teléfonos: 926 322 436 / 926 322 831. Fax: 926 321 614

Correo electrónico: info@valdepenas.uned.es

*** Cuenca**

c/ Colón, 6. 16002 (Cuenca)

Teléfonos: 969 240 267 / 969 240 268. Fax: 969 240 063

Correo electrónico: info@cuenca.uned.es

Cuenca-San Clemente

c/ Santa Quiteria, s/n. 16600 (San Clemente)

Teléfono: 969 302 049

Correo electrónico: info@cuenca.uned.es

Cuenca-Tarancón

c/ Parada. 16400 (Tarancón)

Teléfono: 969 324 581

Correo electrónico: info@uned.es.

*** Guadalajara**

c/ Atienza, 4. 19003 (Guadalajara)

Teléfonos: 949 215 260 / 949 215 113. Fax: 949 211 426

Correo electrónico: info@guadalajara.uned.es

*** Talavera de la Reina**

c/ Santos Mártires, 22. 45600 (Talavera de la Reina)

Teléfono: 925 809 100. Fax: 925 817 080

Correo electrónico: info@talavera.uned.es

Talavera-Quintanar de la Orden

c/ Reyes Católicos, 16. 45800 (Quintanar de la Orden)

Teléfono: 925 182 032

Correo electrónico: info@quintanar.uned.es

Talavera-Toledo

c/ San Juan de la Penitencia, s/n. 45001 (Toledo)

Teléfono: 925 228 542

Correo electrónico: info@talavera.uned.es

Castilla y León

*** Ávila**

c/ Canteros s/n. 05005 (Ávila)

Teléfonos: 920 206 212 / 920 206 213. Fax: 920 206 215

Correo electrónico: info@avila.uned.es

*** Burgos**

c/ Cantabria, s/n. 09006 (Burgos)

Teléfonos: 947 210 952 / 947 215 512. Fax: 947 224 445

Correo electrónico: info@burgos.uned.es

Burgos-Aranda de Duero

c/ Fernán González, 13. 09400 (Aranda de Duero)

Teléfono: 947 505 701. Fax: 947 505 642

Correo electrónico: info@burgos.uned.es

Burgos-Miranda de Ebro

c/ Arboleda, 6. 09200 (Miranda de Ebro)

Teléfono: 947 331 999. Fax: 947 332 777

Correo electrónico: info@miranda.uned.es

*** Palencia**

c/ La Puebla, 6. 34002 (Palencia)

Teléfono: 979 720 662. Fax: 979 710 697

Correo electrónico: info@palencia.uned.es

Palencia-Aguilar de Campoo

c/ Santa María la Real, s/n. 34800 (Aguilar de Campoo)

Teléfono: 979 122 550. Fax: 979 128 017

Correo electrónico: info@aguilar.uned.es

Palencia-Medina del Campo

c/ Portugal, 60. 47400 (Medina del Campo)

Teléfono: 983 811 417. Fax: 983 810 014

Correo electrónico: info@medina.uned.es

*** Ponferrada**

c/ Astorga, s/n. 24400 (Ponferrada)

Teléfono: 987 415 809. Fax: 987 424 670

Correo electrónico: info@ponferrada.uned.es

Ponferrada-La Bañeza

c/ Padre Miguelez, 19. 24750 (La Bañeza)

Teléfono: 987 644 563. Fax: 987 642 056

Ponferrada-San Andrés Rabanedo

c/ Cardenal Cisneros, 51. 24010 (San Andrés del Rabanedo)

Teléfono: 987 876 610. Fax: 987 876 610

Correo electrónico: info@ponferrada.uned.es

Ponferrada-Vega de Espinareda

c/ Edif. Uned-Casa de Cultura. (Vega de Espinareda)

Teléfono y fax: 987 56 48 33

Correo electrónico: info@ponferrada.uned.es

*** Segovia**

c/ Colmenares, 1. 40001 (Segovia)

Teléfonos: 921 463 191 / 921 463 192. Fax: 921 463 196

Correo electrónico: info@segovia.uned.es

*** Soria**

c/ Teatro, 17. 42002 (Soria)

Teléfono: 975 224 411. Fax: 975 224 491

Correo electrónico: info@soria.uned.es

*** Zamora**

c/ San Torcuato, 43. 49014 (Zamora)

Teléfono: 980 528 399. Fax: 980 512 181

Correo electrónico: info@zamora.uned.es

Zamora-Benavente

c/ Queipo de Llano, 13. 49600 (Benavente)

Teléfono: 980 636 886

Correo electrónico: benavente@zamora.uned.es

Zamora-Ciudad Rodrigo

c/ Béjar, s/n. 37500 (Ciudad Rodrigo)

Teléfono: 923 482 244. Fax: 923 482 244

Correo electrónico: info@ciudad-rodrigo.uned.es

Cataluña

*** Cervera**

c/ Cancellor Dou, l. 25200 (Cervera)
Teléfono: 973 530 789. Fax: 973 530 008
Correo electrónico: info@cervera.uned.es

*** Girona**

c/ Sant Josep 14. 17004 (Girona)
Teléfono: 972 212 600. Fax: 972 210 019
Correo electrónico: info@girona.uned.es

Girona-Alt Emporda

c/ Nou, 53. 17600 (Figueras)
Teléfono: 972 503 952. Fax: 972 511 858
Correo electrónico: info@girona.uned.es

Girona-Baix Empordá

c/ Josep Plá, 5-1.º. 17200 (Palafrugell)
Correo electrónico: info@girona.uned.es

Girona-La Garrotxa

c/ Fontanella, 3. 17800 (Olot)
Teléfono: 972 272 282. Fax: 972 272 282
Correo electrónico: info@olot.uned.es

Girona-Ripollès

c/ Progrés, 22. 17500 (Ripoll)
Teléfono: 972 703 211. Fax: 972 702 654
Correo electrónico: info@girona.uned.es

Ramón Areces-Barcelona

c/ Gran Vía de les Corts Catalanes, 613 5.ª. 08007 (Barcelona)
Teléfono: 933 427 380. Fax: 934 127 386
Correo electrónico: ceurabcn@cerasa.es

* La Seu D'Urgell

c/ De les Monges, 1, 2.^a planta. 25700 (La Seu D'Urgell)

Teléfono: 973 351 619. Fax: 973 351 938

Correo electrónico: info@seu-durgell.uned.es

Seu D'Urgell (Berga)

c/ Alemany, s/n. 08600 (Berga)

Teléfono: 938 210 100. Fax:

Correo electrónico: info@seu-durgell.uned.es

* Terrassa

c/ Colón, 114. 08222 (Terrassa)

Teléfono: 937 314 933. Fax: 937 314 956

Correo electrónico: info@terrassa.uned.es

Terrassa-Barcelona

c/ Les Corts 131-159. 08028 (Barcelona)

Teléfono: 934 093 325. Fax: 933 397 005

Correo electrónico: info@barcelona.uned.es

Terrassa-Canet de Mar

c/ Gabarra, s/n. 08360 (Canet de Mar)

Teléfono: 937 954 625. Fax: 937 943 198

Correo electrónico: info@canet.uned.es

Terrassa-Cornellà de Llobregat

c/ Mossèn Andreu, 15. 08940 (Cornellà de Llobregat)

Teléfono: 933 767 011. Fax: 933 767 450

Correo electrónico: info.cor@uned-terrassa.es

Terrassa-Montmeló

c/ Nou, 34. 08160 (Montmeló)

Teléfono: 935 720 997. Fax: 935 720 000

Correo electrónico: info@montmelo.uned.es

Terrassa-S. Coloma de Gramanet

c/ Prat de la Riba, 171. 08921 (Santa Coloma de Gramanet)

Teléfono: 934 682 819. Fax: 934 682 348

Correo electrónico: info.stc@uned-terrassa.es

Terrassa-Sant Boi de Llobregat

c/ Montserrat Roig, l 2.ª planta. 08830 (Sant Boi de Llobregat)

Teléfono: 936 545 333. Fax: 936 547 681

Correo electrónico: campus365@stboi.es

*** Tortosa**

c/ Cervantes, 17. 43500 (Tortosa)

Teléfonos: 977 443 104 / 977 443 108. Fax: 977 446 413

Correo electrónico: info@tortosa.uned.es

*** Tortosa-Cambrils**

c/ Sant Plàcid, 18-20. 43850 (Cambrils)

Teléfono: 977 794 574. Fax: 977 794 572

Correo electrónico: info@tortosa.uned.es

Ceuta

*** Ceuta**

c/ África, 12 «El Morro». 51002 (Ceuta)

Teléfono: 956 522 378. Fax: 956 507 584

Correo electrónico: info@ceuta.uned.es

Extremadura

*** Mérida**

c/ Moreno de Vargas, 10. 06800 (Mérida)

Teléfonos: 924 315 050 / 924 315 011. Fax: 924 302 556

Correo electrónico: info@merida.uned.es

Mérida-Badajoz

c/ Alta. Edificio UNED. 06001 (Badajoz)
Teléfono: 924 315 050. Fax: 924 302 556
Correo electrónico: info@merida.uned.es

Mérida-Don Benito

c/ San Juan, 3 (Centro Educativo). 06400 (Don Benito)
Correo electrónico: info@merida.uned.es

Mérida-Fregenal de la Sierra

c/ Constitución, 1. 06340 (Fregenal de la Sierra)
Teléfono: 924 700 200
Correo electrónico: info@merida.uned.es

Mérida-La Puebla de Alcocer

c/ Convento (San Francisco). 06630 (La Puebla de Alcocer)
Correo electrónico: info@merida.uned.es

*** Plasencia**

c/ Santa Ana, s/n. 10600 (Plasencia)
Teléfono: 927 420 520. Fax: 927 418 538
Correo electrónico: info@plasencia.uned.es

Plasencia-Cáceres

c/ De la Universidad s/n. (Cáceres)
Correo electrónico: info@plasencia.uned.es

Plasencia-Coria

c/ San Benito, 4. 10800 (Coria)
Teléfono: 927 500 067
Correo electrónico: info@plasencia.uned.es

Plasencia-Navalmoral de la Mata

c/ Urbano González Serrano, 37. 10300 (Navalmoral de la Mata)
Teléfono: 927 537 000. Fax: 927 534 996
Correo electrónico: info@plasencia.uned.es

Galicia

*** A Coruña**

c/ Pepín Rivero, 3. 15011 (A Coruña)
Teléfono: 981 145 051. Fax: 981 145 960
Correo electrónico: info@a-coruna.uned.es

A Coruña-Ferrol

c/ María, 50-52. 15402 (Ferrol)
Teléfono: 981 364 026. Fax: 981 364 988
Correo electrónico: info@ferrol.uned.es

A Coruña-Foz

c/ Castelao s/n. 27780 (Foz)
Teléfonos: 982 141 544 / 982 132 839
Correo electrónico: foz@a-coruna.uned.es

A Coruña-Viveiro

c/ Cervantes s/n. 27850 (Viveiro)
Teléfono: 982 563 601. Fax: 982 550 989
Correo electrónico: viveiro@a-coruna.uned.es

*** Ourense**

c/ Torres del Pino, s/n. 32001 (Ourense)
Teléfonos: 988 371 444 / 988 371 447. Fax: 988 371 440
Correo electrónico: info@ourense.uned.es

Ourense-La Rua

c/ Colegio Manuel Respino. 32350 (La Rua)
Teléfono: 988 366 038. Fax: 988 336 093
Correo electrónico: info@la-rua.uned.es

Ourense-Monforte de Lemos

c/ San Pedro s/n (Edif. Sagrado Corazón). 27400 (Monforte de Lemos)
Teléfono: 988 371 444. Fax: 988 366 093
Correo electrónico: info@ourense.uned.es

* Pontevedra

c/ Portugal, l. 36162 (Pontevedra)

Teléfonos: 986 851 850 / 986 869 698. Fax: 986 862 209

Correo electrónico: info@pontevedra.uned.es

La Rioja

* La Rioja

c/ Barriocepo 34. 26001 (Logroño)

Teléfonos: 941 259 722 / 941 259 745. Fax: 941 257 672

Correo electrónico: info@logrono.uned.es

Les Illes Balears

* Balears - Ibiza

c/ Cas Serres De D'Alt. 07800 (Ibiza)

Teléfonos: 971 390 606. Fax: 971 307 022

Correo electrónico: info@eivissa.uned.es

* Balears - Menorca

c/ Miranda, s/n. 07701 (Mahón)

Teléfono: 971 366 769. Fax: 971 361 082

Correo electrónico: info@mao.uned.es

* Balears-Palma de Mallorca

c/ Roig s/n. 07009 (Palma de Mallorca)

Teléfono: 971 434 546. Fax: 971 434 547

Correo electrónico: info@palma.uned.es

Madrid (el lugar de matriculación se podrá consultar en www.uned.es/ca-madrid-paseodelprado)

Correos y Telégrafos

c/ Conde de Peñalver, 19-2.ª plta. 28070 (Madrid)

Teléfonos: 913 961 958 / 913 961 962. Fax: 913 961 957

Correo electrónico: secretaria@correos.uned.es

Instituto de Estudios Fiscales

c/ Cardenal Herrera Oria, 378. 28035 (Madrid)
Teléfonos: 913 398 836 / 913 398 796. Fax: 913 398 809
Correo electrónico: info@iieef.uned.es

Madrid

c/ Del Prado, 30. Portal A y B. 28014 (Madrid)
Teléfono: 914 203 020. Fax: 914 201 581
Correo electrónico: info@madrid.uned.es

Madrid-Alcorcón

c/ IES Jorge Guillén c/Olímpico FD. 28923 (Alcorcón)
Teléfono: 916 431 218
Correo electrónico: info@madrid.uned.es

Madrid-Andrés Manjón

c/ Francos Rodríguez, 77. 28039 (Madrid)
Teléfono: 913 988 502. Fax: 913 988 520
Correo electrónico: secretaria.andresmanjon@madrid.uned.es

Madrid-Arganda del Rey

Arganda del Rey

Madrid-Campus Las Rozas

c/ Las Rozas-El Escorial, km 5. 28230 (Las Rozas)
Teléfono: 913 989 017. Fax: 913 989 001
Correo electrónico: info@las-rozas.uned.es

Madrid-Collado Villalba

c/ Matalpino, s/n. 28400 (Collado Villalba)
Teléfono: 918 406 272. Fax: 918 502 892
Correo electrónico: info@collado-villalba.uned.es

Madrid-Colmenar Viejo

c/ Pradillo, 3. 28770 (Colmenar Viejo)
Teléfonos: 918 455 650 / 918 455 747
Correo electrónico: info@madrid.uned.es

Madrid-Coslada

c/ Júcar s/n. 28820 (Coslada)

Teléfono: 91 669 55 54. Fax: 91 669 55 54

Correo electrónico: info@coslada.uned.es

Madrid-Escuelas Pías

c/ Tribulete, 14. 28012 (Madrid)

Teléfono: 914 675 871. Fax: 914 675 693

Correo electrónico: info@madrid.uned.es

Madrid-Fuenlabrada

c/ Zaragoza, s/n. 28941 (Fuenlabrada)

Teléfono: 916 062 508. Fax: 916 062 508

Correo electrónico: info@madrid.uned.es

Madrid-Getafe

c/ Toledo s/n. IES Alarnes. 28901 (Getafe)

Teléfono: 916 819 252. Fax: 916 819 22

Correo electrónico: info@madrid.uned.es

*** Madrid-Gregorio Marañón**

c/ Argmosa, 3. 28012 (Madrid)

Teléfono: 91 527 06 65. Fax: 915 270 665

Correo electrónico: info.gmaranon@madrid.uned.es

Madrid-Jacinto Verdaguer

c/ Fuente de Lima, 22. 28024 (Madrid)

Teléfono: 91 710 61 55. Fax: 91 710 61 55

Correo electrónico: info@madrid.uned.es

Madrid-Majadahonda

c/ El Romero, 2. 28220 (Majadahonda)

Teléfono: 916 395 176

Correo electrónico: info@madrid.uned.es

Madrid-Móstoles

c/ Cid Campeador, 3 /Pintor Murill. 28933 (Móstoles)

Teléfono: 916 174 549. Fax: 91 617 43 53

Correo electrónico: info@mostoles.uned.es

Madrid-Parla

c/ Río Guadiana, s/n. 28980 (Parla)

Teléfono: 916 994 099. Fax: 916 051 520

Correo electrónico: info@madrid.uned.es

Madrid-Paseo del Prado

c/ Del Prado, 30, portal B. 28014 (Madrid)

Teléfono: 914 203 912. Fax: 913 690 165

Correo electrónico: info@madrid.uned.es

Madrid-Pinto

c/ Asturias, 20. 28120 (Pinto)

Teléfono: 916 910 012

Correo electrónico: info@madrid.uned.es

Madrid-Pozuelo de Alarcón

c/ Plaza Mayor, 1. 28224 (Pozuelo de Alarcón)

Teléfono: 917 992 120. Fax: 913 512 265

Correo electrónico: info@madrid.uned.es

Madrid-Rivas Vaciamadrid

c/ Picos de Urbión / Jaén. 28529 (Rivas Vaciamadrid)

Teléfono: 914 990 552. Fax: 914 490 553

Correo electrónico: info@madrid.uned.es

Madrid-San Martín de Valdeiglesias

c/ Real, 1. 28680 (San Martín de Valdeiglesias)

Teléfono: 918 610 061. Fax: 918 611 397

Correo electrónico: info@madrid.uned.es

Madrid-San Sebastián de los Reyes

c/ Aragón, 12. 28700 (San Sebastián de los Reyes)

Teléfono: 916 512 357. Fax: 916 512 357

Correo electrónico: info@madrid.uned.es

Madrid-Tres Cantos

c/ Mar Adriático, 2. 28760 (Tres Cantos)

Teléfono: 918 045 524. Fax: 918 045 524

Correo electrónico: info@madrid.uned.es

Madrid-Valdemoro

c/ Cuba/Hispanoamérica. 28340 (Valdemoro)

Teléfono: 918 018 876

Correo electrónico: info@madrid.uned.es

Madrid-Virgen de la Paloma

c/ Francos Rodríguez, 106. 28039 (Madrid)

Teléfonos: 914 504 810 / 914 504 208. Fax: 914 504 208

Correo electrónico: secretaria.lapaloma@madrid.uned.es

Ramón Areces

c/ Palos de la Frontera, 22. 28012 (Madrid)

Teléfonos: 914 674 998 / 914 677 897. Fax: 914 674 094

Melilla

*** Melilla**

c/ Lope de Vega, 1. 52002 (Melilla)

Teléfonos: 952 681 080 / 952 683 447. Fax: 952 681 468

Correo electrónico: info@melilla.uned.es

Murcia

*** Cartagena**

c/ Ingeniero de la Cierva s/n. 30202 (Cartagena)

Teléfono: 968 120 511. Fax: 968 520 611

Correo electrónico: info@cartagena.uned.es

Cartagena-Lorca

c/ Carmen Ayala Gabarrón, 6. 30800 (Lorca)

Teléfono: 968 443 214. Fax: 968 477 565

Correo electrónico: info@lorca.uned.es

Cartagena-Noroeste

c/ Del Hoyo, 9. 30400 (Caravaca de la Cruz)

Teléfono: 968 700 200. Fax: 968 705 801

Correo electrónico: info@caravaca.uned.es

Cartagena-Yecla

c/ Maestro Yuste, 48. 30510 (Yecla)

Teléfono: 968 718 300. Fax: 968 718 402

Correo electrónico: info@cartagena.uned.es

Navarra

*** Pamplona**

c/ El Sadar s/n. 31006 (Pamplona)

Teléfono: 948 243 250. Fax: 948 231 068

Correo electrónico: info@pamplona.uned.es

*** Tudela**

c/ Magallón, 8. 31500 (Tudela)

Teléfono: 948 821 535. Fax: 948 402 275

Correo electrónico: info@tudela.uned.es

País Vasco

*** Bergara**

c/ San Martín de Aguirre, 4. 20570 (Bergara)

Teléfono: 943 769 033. Fax: 943 762 721

Correo electrónico: info@bergara.uned.es

*** Vitoria-Gasteiz**

c/ Pedro de Asua, 2. 01008 (Vitoria-Gasteiz)

Teléfono: 945 244 200. Fax: 945 244 903

Correo electrónico: info@gasteiz.uned.es

* Bizkaia

c/ Parque Ignacio Ellacuría, 2 y 3. 48920 (Portugalete)

Teléfono: 944936533. Fax: 944617466

Correo electrónico: info@portugalete.uned.es

Valencia

Alzira-Valencia-Aula Sagunto

c/ Fausto Caruana, s/n. 46520 (Sagunto)

Teléfono: 962 675 831. Fax: 962 671 265

Correo electrónico: info@sagunto.uned.es

Alzira-Valencia (Alzira)

c/ Carretera de Gandía, s/n. 46600 (Alzira)

Teléfono: 962 411 208. Fax: 962 419 080

Correo electrónico: info@alzira.uned.es

* Alzira-Valencia (Valencia) «Francisco Tomás y Valiente»

c/ Casa de la Misericordia, 34. 46014 (Valencia)

Teléfono: 963 707 812. Fax: 963 502 711

Correo electrónico: info@valencia.uned.es

Alzira-Valencia-Gandía

c/ Escuelas Pías 7. 46700 (Gandía)

Teléfono: 962 868 561. Fax: 962 869 662

Correo electrónico: info@gandia.uned.es

Alzira-Valencia-Onteniente

c/ Centro Social Ramón Llin, s/n. 46870 (Ontyent)

Teléfono: 962 387 496. Fax: 962 914 152

Correo electrónico: info@ontinyent.uned.es

Castellón-Segorbe

c/ Fray Bonifacio Ferrer, 2. 12400 (Segorbe)

Teléfonos: 964 712 363 / 964 132 020. Fax: 964 712 363

Correo electrónico: info@vila-real.uned.es

* Castelló-Vila Real

c/ Arrabal del Carmen, 82. 12540 (Vila Real/Villarreal)
Teléfonos: 964 523 361 / 964 523 161. Fax: 964 524 774
Correo electrónico: info@vila-real.uned.es

Castelló-Benicarlo

c/ Partida Sanadorli, s/n. 12580 (Benicarlo)
Teléfono: 964 470 050. Fax: 964 475 908
Correo electrónico: info@vila-real.uned.es

* Denia

c/ Jaime I, s/n. 03700 (Denia)
Teléfono: 965 781 754. Fax: 965 789 414
Correo electrónico: info@denia.uned.es

Denia-Benidorm

c/ Salto del Agua. 03500 (Benidorm)
Teléfono: 965 858 226. Fax: 965 854 505
Correo electrónico: info@benidorm.uned.es

Denia-Javea

c/ En Forn, s/n. 03730 (Javea)
Teléfono: 966 462 506. Fax: 966 460 603
Correo electrónico: info@denia.uned.es

* Elche

c/ Candalix, s/n. 03202 (Elche)
Teléfono: 966 610 000. Fax: 966 612 000
Correo electrónico: info@elx.uned.es

Elche-Alcoy

c/ Mayor, 10 -1.º. 03801 (Alcoy)
Teléfono: 965 537 140. Fax: 965 537 177
Correo electrónico: ingo@elx.uned.es

Elche-Elda

c/ Chapi, 32-3.ª. 03600 (Elda)

Teléfono: 966 980 465. Fax: 966 980 465

Correo electrónico: info@elx.uned.es

Lugar de matriculación en Madrid

Instituto Politécnico Virgen de la Paloma

c/ Francos Rodríguez, 106 (Pabellón 4).

28039 Madrid

Autobuses: 44, 64, 132. Metro: Francos Rodríguez (L7).

Horario: de lunes a viernes, mañana y tarde; sábados, mañana.

El horario concreto se especificará a partir del 1 de septiembre de 2007. Toda la información la podrá consultar en www.uned.es/ca-madrid-paseodelprado/

Centros en el extranjero

Los estudiantes que residen fuera de España pueden acceder a la oferta educativa de la UNED a través de la red de centros en el extranjero que esta Universidad mantiene en los siguientes países:

- Alemania (Berlín), Argentina (Buenos Aires), Bélgica (Bruselas), Brasil (Sao Paulo), Francia (París), México (México), Reino Unido (Londres), Suiza (Berna), Venezuela (Caracas) y Perú (Lima). Estos centros se han creado y se mantienen en virtud del convenio suscrito entre el antiguo Instituto Español de Emigración, hoy Dirección General de Emigración del Ministerio de Trabajo y Asuntos Sociales y la UNED.
- Guinea Ecuatorial: centros de Malabo y Bata, que la UNED mantiene en colaboración con la Agencia Española de Cooperación Internacional (AECI).

En los centros en el extranjero se celebran las pruebas presenciales y se realizan y se tramitan las matrículas. El alumno también recibirá a través de los centros indicaciones para el mejor desarrollo de sus estudios, existiendo en la mayoría de ellos tutorías de orientación general sobre los estudios y carreras con mayor implantación.

Los centros en el extranjero disponen de una biblioteca básica con las publicaciones editadas por la UNED y los libros recomendados para las diferentes asignaturas.

La UNED ofrece también a sus alumnos la posibilidad de examinarse en Roma, Nueva York, Munich y Colonia, aunque en estas ciudades no existen centros. Los alumnos de Colonia y Munich deben matricularse como alumnos de «Berlín».

Aviso importante: Ha cambiado la información relativa a los centros de Colonia y Buenos Aires. Se recomienda visitar con cierta frecuencia la nueva sección «Novedades / Últimas Noticias» para estar al tanto de estos cambios.

8. ADQUISICIÓN DE MATERIAL DIDÁCTICO

Por Internet

Este año, la UNED introduce como novedad en su página web la **Librería Virtual**. El alumno, en el momento de matricularse por internet, podrá adquirir la bibliografía para cada una de las asignaturas de las que se ha matriculado, tanto de material editado por la UNED como de otras editoriales. De igual modo, cualquier usuario podrá adquirir con total seguridad y comodidad, y en cualquier momento, las publicaciones de la UNED, tanto de material didáctico como del resto de las colecciones.

www.libreriadelaued.es Tel.: 902 02 48 84

Librerías UNED

Bravo Murillo, 38 (Metro Canal), 28015 Madrid

Tels.: 913 987 458 / 913 987 560. Fax: 913 987 527

Correo electrónico: libreria@adm.uned.es

Pº Senda del Rey, 7 (Junto al Puente de los Franceses), 28040 Madrid

Tel.: 913 987 373. Fax: 913 987 399

Correo electrónico: libreria-sr@adm.uned.es

Librería de Escuelas Pías. Tribulete, 14, 28012 Madrid

Tel.: 915 271 098

Correo electrónico: libreriaep@adm.uned.es

Otras librerías

Andalucía

C. A. ALMERÍA	Almería	950 25 49 66 / 950 25 49 67
C. A. CÓRDOBA	Córdoba	957 49 77 87
C. A. JAÉN	Jaén	953 25 01 50
C. A. ÚBEDA	Úbeda	953 75 34 35
LIBR. FUTURO	Granada	958 60 43 02
LA LUNA NUEVA	J. de la Frontera	956 33 17 79
LIBR. CIENTÍFICO-TÉCNICA	Sevilla	954 22 43 44 / 954 22 14 89
LIBR. PAPELERÍA NEVADA	Baza	958 70 19 76
LIBR. PROMETEO		
Y PROTEO (PROFULMA)	Málaga	952 17 77 36 / 952 21 94 07
QUÓRUM LIBROS	Cádiz	956 80 71 81

Aragón

C. A. BARBASTRO	Barbastro	974 31 60 00 / 974 31 14 48
C. A. CALATAYUD	Calatayud	976 88 18 00 / 976 88 18 01
C. A. TERUEL	Teruel	978 60 71 89 / 978 60 71 63

Asturias

C. A. ASTURIAS	Gijón	985 33 18 88
----------------	-------	--------------

Canarias

C. A. LANZAROTE	Arrecife de Lanzarote	928 81 07 27
C. A. LAS PALMAS G. C.	Las Palmas G. C.	928 24 75 41
C. A. FUERTEVENTURA	Puerto del Rosario	928 53 13 39
C. A. TENERIFE	La Laguna	922 63 08 81 / 922 63 18 49

Cantabria

C. A. CANTABRIA	Santander	942 27 79 75 / 942 27 79 46
-----------------	-----------	-----------------------------

Castilla-La Mancha

C. A. ALBACETE	Albacete	967 21 76 12 / 967 21 76 60
C. A. CIUDAD REAL	Valdepeñas	926 32 24 98 / 926 32 24 36
C. A. CUENCA	Cuenca	969 24 02 67 / 969 24 02 68

C. A. GUADALAJARA	Guadalajara	949 21 52 60 / 949 21 51 13
C. A. TALAVERA REINA	Talavera de la Reina	925 80 91 00

Castilla y León

C. A. BURGOS	Burgos	947 21 55 12 / 947 21 09 52
C. A. PALENCIA	Palencia	979 72 06 62 / 979 72 93 16
C. A. PONFERRADA	Ponferrada	987 41 58 09
C. A. SEGOVIA	Segovia	921 46 31 96
C. A. ZAMORA	Zamora	980 52 83 99

Cataluña

C. A. CERVERA	Cervera	973 53 07 89
C. A. GERONA	Gerona	972 21 26 00
C. A. SEU D'URGELL	Seu de D'Urgell	973 35 16 19
EL CAU PLE DE LLETRES	Tarrasa	937 84 32 38

Ceuta y Melilla

C. A. CEUTA	Ceuta	956 52 23 78
C. A. MELILLA	Melilla	952 68 10 80 / 952 68 34 47

Extremadura

C. A. MÉRIDA	Mérida	924 31 50 11
C. A. PLASENCIA	Plasencia	927 42 05 20
TODOLIBROS OESTE	Cáceres	927 62 55 62

Galicia

C. A. LA CORUÑA	La Coruña	981 14 59 58
C. A. ORENSE	Orense	988 37 14 44 / 988 37 14 45

Madrid

LIBR. UNED (Bravo Murillo)	Madrid	91 398 75 60/ 91 398 74 58
LIBR. UNED (Senda del Rey)	Madrid	91 398 73 73
LIBR. UNED (Escuelas Pías)	Madrid	91 527 10 98
C. A. MADRID	Madrid	91 429 23 25
LIBR. BOE	Madrid	902 365 303

ANTES A. T.	Madrid	91 561 38 97
TEA EDICIONES	Madrid	91 270 50 00

Murcia

C. A. CARTAGENA	Cartagena	968 12 05 11
-----------------	-----------	--------------

Navarra

C. A. PAMPLONA	Pamplona	948 24 32 50
C. A. TUDELA	Tudela	948 82 15 35
JARA AROZAMENA	Pamplona	948 23 26 07

País Vasco

C. A. VERGARA	Vergara	943 76 53 01
C. A. VIZCAYA	Portugalete	944 93 65 33

La Rioja

C. A. LA RIOJA	Logroño	941 25 97 22 / 941 25 97 45
----------------	---------	-----------------------------

Les Illes Balears

C. A. BALEARES	Palma de Mallorca	971 43 45 46
C. A. IBIZA	Ibiza	971 39 06 06
C. A. MENORCA	Mahón	971 36 67 69
LLIBRERÍA CATALANA	Mahón	971 36 55 84

Valencia

C. A. ALZIRA-VALENCIA	Alzira	962 41 12 08
C. A. ALZIRA-VALENCIA	Valencia	963 70 78 12 / 963 70 75 13
C. A. CASTELLÓN-VILLARREAL	Villarreal	964 52 33 61
C. A. DENIA	Denia	965 78 17 54
C. A. ELCHE	Elche	965 42 23 71 / 965 42 23 72

9. MEDIOS AUDIOVISUALES

Los materiales didácticos específicos son, sin lugar a dudas, uno de los pilares fundamentales en los que se asienta el modelo de educación a distancia. Por este motivo, y al igual que otras universidades a distancia, desde sus orígenes, la UNED ha editado materiales audiovisuales que sirvieran de apoyo a sus funciones docentes y de difusión de su labor científica y cultural, adaptándose a las diferentes tecnologías del momento (radio, audiocasete y videocasete, televisión, CD-ROM, DVD, Internet).

La producción audiovisual de la UNED, que es desarrollada por el profesorado junto a un departamento específico formado por más de cincuenta profesionales altamente cualificados, el Centro de Diseño y Producción de Materiales Audiovisuales (CEMAV), se ha constituido en uno de los mayores fondos de audiovisuales educativos de Europa.

La oferta de servicios audiovisuales que la UNED pone a disposición del estudiante se articula en cuatro grandes líneas:

1. Programación de televisión educativa a través de La 2 y el Canal Internacional de RTVE.
2. Programación de radio a través de Radio 3 de RNE.
3. Material audiovisual de producción propia, que es distribuido junto al material impreso (en el caso, por ejemplo, de los métodos de enseñanza de lenguas) o que son comercializados de forma independiente en diferentes soportes como DVD, VHS, CD-ROM, etc.

4. TeleUNED.com: canal de televisión digital a través de Internet, que sirve para la redifusión de la programación de radio y televisión así como para la emisión o difusión en diferido de actos académicos o docentes de la UNED (apertura de curso académico, videoconferencias, videoclases, etc.).

La Televisión Educativa de la UNED

Todas las semanas, desde septiembre a julio (ambos inclusive), la UNED presenta una programación educativa en abierto destinada a alumnos de la UNED y a todos los espectadores que se sientan interesados por la temática interdisciplinar que el programa UNED les ofrece: programas destinados a difundir el conocimiento y a establecer conexiones culturales, científicas, sociales, políticas y económicas con el mundo en el que vivimos.

El programa UNED, de una hora de duración, se inicia con un monográfico, en el que se suele contar con la participación de prestigiosos expertos. A continuación se incluye un informativo con un reportaje sobre una noticia destacada en el ámbito universitario. La segunda media hora se inicia con la denominada PDA UNED, una agenda que ofrece convocatorias de actividades (encuentros, conferencias, cursos, publicaciones, becas, concursos, premios, etc.), y concluye con otro tema de carácter monográfico y documental.

La programación de televisión educativa de la UNED se emite los viernes de 10:00 a 11:00 h (hora peninsular española) por La 2 de TVE y se vuelve a difundir los sábados y domingos por el mismo canal, así como por el Canal Internacional de RTVE. Una vez emitidos, todos los programas se ponen a disposición del público a través Internet y son accesibles desde <http://www.teleuned.com>. Los detalles concretos sobre los programas de próxima emisión se pueden consultar en el espacio Web del CEMAV (<http://www.uned.es/cemav/>) y también son publicados en el Boletín Interno de Coordinación Informativa (BICI). Podrá informarse también utilizando el correo electrónico web.cemav@adm.uned.es o telefónicamente en el número (+34) 913 986 053.

La Radio Educativa de la UNED

A través de Radio Nacional de España (Radio 3 - FM), la UNED emite once horas de programación semanal de producción propia orientada a los distintos estudios y titulaciones que imparte. Todos los días, durante el curso académico, se presenta una programación cultural y educativa dirigida a los estudiantes de nuestra universidad para apoyar, complementar y actualizar su formación, y a todos los oyentes interesados en los conocimientos científicos y culturales que se generan en el mundo universitario. Participan y colaboran en los programas de radio los profesores de la UNED y de otras universidades, así como profesionales de diferentes ámbitos.

PROGRAMACIÓN RADIO-UNED (HORA PENINSULAR ESPAÑOLA)

Hora	Lunes	Martes	Miércoles	Jueves	Viernes	Sábado	Domingo
6:00 a 6:30	Aula de Filología	Ciencias	Ponte al día	Economía y Turismo	Filosofía	El Mundo del Derecho	Educación
6:30 a 7:00	Geografía e Historia	Ingeniería	Informática		Foro Político y Sociológico		
7:00 a 7:30						Antropología Social	Informativo universitario
7:30 a 8:00						Psicología	
8:00 a 8:30						Curso de Acceso Directo para Mayores de 25 años	Curso de Acceso Directo para Mayores de 25 años
8:30 a 9:00							

De lunes a viernes se emite una hora, de 6 a 7 de la mañana, y los sábados y domingos tres horas, de 6 a 9 de la mañana. La información de contenidos y horario de programas se encuentra en el espacio Web del CEMAV (<http://www.uned.es/cemav/>) son publicados en el Boletín Interno de Coordinación Informativa (BICI) y también en las

páginas Web de las Facultades o Escuelas. Puede informarse también en la dirección radio@uned.es o en el teléfono (+34) 913 986 080 y escuchar o descargarse los programas emitidos desde TeleUNED.com en la página <http://www.teleuned.com>.

Material didáctico audiovisual editado en formatos DVD, CD-ROM, VHS, etc.

La UNED cuenta con una amplia producción de vídeos, en VHS y DVD, CD y audiocasetes, que abordan temas específicos de las diferentes materias que comprenden las enseñanzas regladas o no regladas de la UNED, así como temas culturales, científicos, etc., y que constituye una herramienta muy valiosa en el aprendizaje a distancia y autónomo.

Las producciones audiovisuales de la UNED han recibido numerosos premios en diversos certámenes nacionales e internacionales de audiovisuales educativos.

Pueden adquirirse a través de nuestras librerías o de la librería virtual

www.libreriadelauned

Ver más información en la pág. 79 de esta Guía.

10. BIBLIOTECA DE LA UNED

La Biblioteca se define en los Estatutos de la UNED como centro de recursos para el aprendizaje y la investigación.

Puede accederse a la Biblioteca de forma presencial en sus diferentes sedes y a distancia:

http://portal.uned.es/pls/portal/url/page/UNED_MAIN/BIBLIOTECA

Esta página da acceso gratuito al catálogo colectivo de las bibliotecas de la UNED, información sobre colecciones y servicios así como una selección temática de recursos electrónicos.

Los profesores, tutores, personal investigador y estudiantes de la UNED pueden acceder, mediante clave, a todos los recursos electrónicos (bases de datos, revistas electrónicas y gestores bibliográficos de la UNED).

Los estudiantes de Primer y Segundo Ciclo tienen también acceso a todos estos recursos a través de las bibliotecas de sus Centros Asociados.

Biblioteca Central

Paseo Senda del Rey, 5. 28040 Madrid

Teléfonos: 91 398 66 31 / 91 398 66 32

Correo electrónico: prestamo@adm.uned.es

Contiene los libros, publicaciones periódicas, obras de referencia y bases de datos de las facultades de Humanidades, Ciencias, Ciencias Sociales y Educación, así como recursos electrónicos.

Horario:

— Lunes a Viernes:

Lectura: 9 a 20:30 h

Préstamo: 9 a 20 h

— Sábados:

Lectura: 9 a 14:30 h

Préstamo: 9 a 14:15 h

Los sábados correspondientes a Navidad, Semana Santa y desde el 1 de julio al 15 de agosto, la Biblioteca permanecerá cerrada.

— Apertura extraordinaria en épocas de exámenes (sólo lectura):

Sábados tarde: 14:30 a 21 h

Domingos: 9 a 21 h

Con carácter general en Navidad, Semana Santa, Semana de San Isidro y vacaciones de verano, el horario de Biblioteca se reduce una hora.

El cierre de las Bibliotecas debido a actos institucionales de la Universidad no previstos en el calendario del curso académico, se comunicará «in situ» y a través de la página Web de la Biblioteca.

Lectura y préstamo

Para hacer uso del servicio de préstamo se requiere pertenecer a la UNED como profesor, estudiante o personal de administración y servicios y estar en posesión del carné que le acredite como tal, validado en la Biblioteca.

Préstamo interbibliotecario

Biblioteca Central, 1.ª planta
Teléfono: 91 398 66 42. Fax: 91 398 66 41
Correo electrónico: mhorcajo@pas.uned.es

Horario:

— Lunes a viernes: 9 a 20 h

Posibilita la obtención de libros, fotocopias de artículos de revistas o microfilms, de otras bibliotecas españolas y extranjeras

Mediateca

Biblioteca Central, 1.ª planta
Teléfonos: 91 398 66 43 / 91 398 78 62
Correo electrónico: mlucio@pas.uned.es

Horario:

- Lunes a viernes: 9 a 20 h
- Préstamo: lunes a viernes: 9 a 19:30 h
- Sala de visionado: lunes a viernes: 9 a 19:30 h

Pone a disposición de los usuarios los fondos audiovisuales de la Biblioteca: vídeos, microfilms, microfichas, casetes, discos, CD-ROMs, DVDs didácticos.

Información bibliográfica y referencia

Biblioteca Central, 1.ª planta
Teléfonos: 91 398 78 87 / 91 398 81 98
Correo electrónico: rlozano@pas.uned.es

Horario:

— Lunes a viernes: 9 a 20:30 h

Pone a disposición de los usuarios obras de consulta (diccionarios, enciclopedias, bibliografías, catálogos, directorios, guías, etc.).

Cuenta además con una colección de recursos electrónicos propios y una selección de recursos gratuitos en Internet.

Un ejemplar de cada libro publicado por la UNED se deposita en la sala de referencia de la Biblioteca Central.

Las obras de referencia están excluidas de préstamo.

Hemeroteca

Biblioteca Central, 6.^a planta

Teléfono: 91 398 72 82

Correo electrónico: gcampillo@pas.uned.es

En la Biblioteca Central se encuentran las publicaciones periódicas de Humanidades, Económicas y Ciencias.

La Hemeroteca cuenta con una importante colección de revistas electrónicas a texto completo cuya consulta está disponible a través de la página Web de la Biblioteca.

Reprografía

La Biblioteca cuenta con máquinas fotocopadoras de autoservicio a disposición de los usuarios, para la reproducción de sus fondos, ateniéndose a la Ley de Propiedad Intelectual.

Cada año académico la Biblioteca Central organiza cursos de Formación de usuarios: visitas guiadas, charlas orientativas, guías y tutoriales sobre el uso de los recursos

Al invitarle a conocerla y disfrutarla le damos la bienvenida.

II. EXÁMENES

Indicaciones generales

Los **exámenes** o **pruebas presenciales** son el medio principal de control del rendimiento académico y, a su vez, el instrumento fundamental de calificación. La modalidad, las características, la extensión y la estructura de cada prueba son decididas por el equipo docente encargado de cada asignatura, de acuerdo con los objetivos establecidos en su plan docente anual.

Los exámenes ordinarios se realizarán en enero-febrero (primera prueba presencial) y en mayo-junio (segunda prueba presencial). Cada una de estas pruebas abarca aproximadamente la mitad de las asignaturas de carácter anual o la totalidad de las correspondientes cuatrimestrales. Los estudiantes se podrán examinar, además, en la convocatoria extraordinaria de septiembre, de aquellas asignaturas que tengan pendientes con carácter parcial o total.

Exámenes en Centros nacionales

En las pruebas ordinarias (febrero y junio) los exámenes que se realizan en los **Centros Asociados nacionales**, se llevan a cabo en doble vuelta, durante dos semanas separadas entre sí por una semana intermedia sin exámenes. Los estudiantes podrán elegir en cuál de ellas prefieren examinarse. No obstante se recomienda no acumular exámenes en la segunda semana, pues en el caso de que surjan imprevistos que le impidan presentarse, la única opción para examinarse es la convocatoria extraordinaria de

septiembre, **puesto que al facilitarse la doble vuelta no existen exámenes de reserva en febrero ni en junio.** En cualquier caso, los estudiantes no pueden examinarse de la misma asignatura en las dos semanas de febrero o de junio; obligatoriamente han de optar por una sola de ellas pues, en caso contrario, se le anularán los dos exámenes.

En la convocatoria extraordinaria de septiembre existe *una sola semana de exámenes*, con un turno de reserva el último día, siempre que se solicite con carácter previo y de modo justificado.

Exámenes en Centros en el extranjero

Los exámenes ordinarios en los Centros en el extranjero se llevarán a cabo en *una sola semana* (febrero y junio), por lo que en el último día del calendario de dichas pruebas, los estudiantes que lo hayan solicitado con carácter previo y de modo justificado, podrán examinarse en el **turno de reserva** (Arts. 56 y 57 del Reglamento de Pruebas Presenciales).

En la convocatoria extraordinaria de septiembre, como en el caso de los centros nacionales, existe una sola semana de exámenes, con un turno de reserva el último día.

Lugar de realización de los exámenes

Los exámenes se llevarán a cabo en los Centros Asociados y en los Centros del extranjero, o bien en los locales que los mismos habilitan para tal fin, por lo que se recomienda a los estudiantes que consulten en sus respectivos centros la dirección exacta de los mismos con antelación suficiente.

En el caso de que un estudiante precise realizar los exámenes en un centro distinto de aquel en el que está adscrito, deberá obtener previamente la autorización escrita del director de su Centro Asociado; este, a su vez, deberá contar con la conformidad del director del centro donde se solicita realizar el examen.

Normativa sobre exámenes o pruebas presenciales

El contenido completo del Reglamento de Pruebas Presenciales aprobado en Consejo de Gobierno, el 27 de febrero de 2007, se encuentra en la siguiente página web de la UNED:

<http://www.uned.es> → tu Universidad → Áreas de Dirección →
Secretaría General → Normativa General → Reglamento pruebas presenciales

Extracto de algunos artículos del Reglamento de Pruebas Presenciales de la universidad, que son de especial interés para los estudiantes:

- Deberán personarse en la puerta del aula de examen al menos con 15 minutos de antelación de la hora señalada, con el fin de comenzar a la hora prevista. Igualmente, permanecerán en el aula sólo con el material autorizado para la prueba; está prohibido la utilización de cualquier dispositivo electrónico de comunicación, de almacenamiento de datos, así como ordenadores personales. Los teléfonos móviles deberán permanecer completamente apagados.
- Durante la primera media hora del horario oficial de comienzo de los exámenes se podrá acceder al aula, sin que ello implique en ningún caso incremento del tiempo fijado para la prueba. Una vez iniciados los exámenes no se permitirá a ningún estudiante abandonar el aula hasta pasada media hora desde el comienzo oficial de la prueba. Tampoco se permitirá la entrada en el aula una vez transcurrido dicho período de tiempo.
- Todos los estudiantes están obligados a devolver la hoja de examen con todos sus datos debidamente cumplimentados, aun en el caso de que desee retirarse sin contestar las preguntas.
- En el momento de la devolución del examen, el estudiante deberá identificarse presentando el correspondiente **documento oficial de identidad** (DNI, tarjeta de residente, pasaporte, etc.), además del carné que le acredite como matriculado en la UNED. Estos documentos —que deberán

haberse **presentado previamente a la entrada del aula**— permanecerán expuestos sobre la mesa de cada estudiante durante todo el examen. A quien se niegue a identificarse se le denegará el acceso al aula o se le retirará el examen, será expulsado y se hará constar en acta.

- La duración máxima de cualquier examen será de dos horas y solamente se podrá realizar un examen en cada sesión, a excepción de lo previsto para los exámenes de reserva (Arts. 58 y 59 del Reglamento de Pruebas Presenciales).

Exámenes para estudiantes con discapacidad

Los estudiantes con discapacidad que precisen adaptaciones para realizar los exámenes deberá presentar una instancia a la **Unidad de Discapacidad y Voluntariado** (Vicerrectorado de Estudiantes y Desarrollo Profesional), solicitando autorización para realizarlos en la forma y con los medios que necesite. **Dicha instancia se presentará ante esa unidad una vez realizada la matrícula y en todo caso antes del 15 de noviembre.** (Por favor, no introduzca la instancia dentro del sobre de matrícula).

La solicitud deberá ir acompañada de una copia del Dictamen Técnico Facultativo de Discapacidad, emitido por el organismo competente, o documento que acredite encontrarse en trámite para su obtención. **En la instancia deberá especificar las asignaturas de las que se va a examinar y la adaptación que precisa y el día en que desea examinarse** (Art. 66 del Reglamento de Pruebas Presenciales).

Cuando la discapacidad sea transitoria, se presentará certificado médico de la Seguridad Social.

La Unidad de Discapacidad comunicará la resolución al interesado, al equipo docente, al director del Centro Asociado, a la Secretaría de Pruebas Presenciales y a la Secretaría de la Facultad.

En el momento de la realización del examen se facilitará al estudiante con discapacidad todas las adaptaciones que se hayan autorizado.

En caso de haberse aprobado la utilización de medios especiales, éstos deberán ser aportados por el interesado, excepto que se comunique lo contrario.

Los impresos de solicitud podrán obtenerse:

- En los Centros Asociados.
- En las oficinas de Atención al Público de la UNED (Madrid).
- En la Unidad de Discapacidad y Voluntariado.
- También puede cumplimentarse el impreso a través de la matrícula por Internet.

Para más información ver el apartado 12 de esta guía en la pág. 113.

Consulta de calificaciones

Los estudiantes podrán acceder a las calificaciones de sus exámenes por alguno de los siguientes procedimientos:

- Mediante el sistema SIRA, llamando al teléfono 902 25 26 00 (24 horas al día, los siete días de la semana).
- En la dirección de Internet:

<http://www.uned.es/estudiantes> → Consulta de Calificaciones

Para poder acceder tendrá que autenticarse.

- Consulta en las actas provisionales que se envían a los Centros Asociados

En el caso de que los listados de una asignatura determinada estén en los servicios del SIRA e Internet y/o en el Centro Asociado, pero el nombre de un alumno correctamente matriculado no aparezca, éste deberá consultar en la secretaría de la Facultad.

AVISO: No se facilitarán calificaciones por teléfono a través del Negociado de Alumnos, ni a través de la Secretaría de la Facultad.

Revisión de exámenes

- Los estudiantes que deseen la revisión de su examen dispondrán de diez días naturales, a contar desde la fecha de publicación de las notas en los correspondientes sistemas informáticos (SIRA), para reclamar ante el equipo docente de que se trate.
- Una vez revisado el examen, de persistir las discrepancias sobre la calificación otorgada, el alumno podrá solicitar, en el plazo de una semana, al director de departamento o al decano de la Facultad, mediante escrito razonado, la formación de una comisión de revisión de calificaciones.
- La Comisión, nombrada por el Consejo de Departamento, estará formada al menos por tres miembros del mismo, uno de ellos necesariamente del equipo docente de la asignatura del examen revisado.
- La Comisión de Revisión de Calificaciones se reunirá con el fin de considerar las posibles revisiones que se hayan solicitado en las convocatorias de febrero, junio y septiembre respectivamente.
- La resolución de la Comisión deberá ser comunicada al interesado antes del 30 de abril, 31 de julio y 31 de octubre respectivamente. Contra dicha resolución podrá interponerse recurso de alzada ante el Excmo. Sr. Rector de la Universidad, cuya decisión agotará la vía administrativa.
- Todos los departamentos deberán adecuar su sistema de revisión de calificaciones a los criterios metodológicos generales que establecen las presentes directrices, aprobadas por el Consejo de Gobierno de acuerdo con lo dispuesto en el artículo 88.e de los Estatutos.

Exámenes extraordinarios de fin de carrera

- Podrán realizar los exámenes extraordinarios de fin de carrera los estudiantes de planes de estudios en vigor que tengan pendientes hasta un máximo

- de dos asignaturas anuales de esa carrera o su equivalente para finalizar la Licenciatura, siempre y cuando hubiesen estado matriculados en la UNED de dichas materias objeto de examen, en cursos anteriores.
- Para poder concurrir a la convocatoria extraordinaria de fin de carrera los interesados solicitarán examinarse de todas las asignaturas pendientes que les dan derecho a ello al Decano. En caso de haberlo solicitado, se considerará consumida esta convocatoria aun cuando no se presenten a todas las asignaturas pendientes, o a ninguna de ellas.
 - La matrícula de dichas asignaturas deberá hacerse en el plazo establecido. Cuando un estudiante no supere los exámenes, la matrícula será válida para seguir regularmente el curso. Sólo se podrá utilizar la convocatoria extraordinaria una vez, de forma que, si un estudiante la consume para finalizar una Diplomatura o una Ingeniería Técnica, no podrá utilizarla nuevamente para el correspondiente Grado, Licenciatura o Ingeniería Superior: No procederá esta limitación si se trata de carreras cursadas en Facultades o Escuelas distintas.
 - Los exámenes se desarrollarán en la Facultad o en los locales habilitados al efecto, de acuerdo con el calendario establecido por la Facultad. La duración máxima de cada examen será de dos horas.
 - Los exámenes extraordinarios de las materias de Libre Configuración se realizarán en la Facultad o Escuela responsable de dichas materias o en los locales habilitados al efecto, y en la convocatoria que para exámenes extraordinarios establezca dicha Facultad o Escuela.
 - Como se ha indicado anteriormente, quienes no superen los exámenes extraordinarios de fin de carrera podrán seguir el curso académico en que se han matriculado, pudiendo presentarse a las pruebas presenciales de febrero, junio y septiembre.
 - La matrícula de dichas asignaturas deberá hacerse en el plazo e impresos ordinarios de matrícula.
 - A efectos de limitación de convocatorias, ésta se computará como una más.

- Al realizarse las pruebas antes de que finalice el plazo para el abono del segundo pago, los alumnos que se presenten a los exámenes extraordinarios de fin de carrera deben abonar la matrícula en un único plazo.

La fecha de los exámenes extraordinarios para el curso 2007-2008 en la Facultad de Filología será el día 12 de diciembre de 2007.

Comunicación de exámenes extraordinarios

Los alumnos que deseen presentarse a los exámenes extraordinarios **deberán comunicarlo a la Secretaría de la Facultad**, indicando la asignatura o asignaturas (dos como máximo) a las que se van a presentar: **Este escrito deberán enviarlo, independientemente del sobre de matrícula, con un mes de antelación a la fecha de los exámenes.** Se recuerda que deberán solicitar la correspondiente etiqueta para el sobre de matrícula en el Centro Asociado en el momento de matricularse.

El modelo de solicitud para la comunicación de exámenes extraordinarios puede obtenerse en los Centros Asociados, las oficinas de atención al público de la UNED, o a través del portal Web.

Pruebas de Aptitud

De acuerdo a la normativa vigente (RD 285/2004, de 20 de febrero de 2004, BOE de 4 de marzo de 2004) el MEC podrá dictaminar la homologación de un título de acuerdo con la superación de una prueba de aptitud específica o de una prueba de aptitud general.

- **La Prueba de Aptitud Específica** versará sobre la totalidad de las asignaturas en las que se organice la materia o materias troncales que se mencionen en la resolución que exija la prueba.

Los programas objeto de las pruebas son coincidentes con los de las asignaturas troncales de la titulación y están incluidos en esta Guía de la carrera.

- **La Prueba de Aptitud General** será un examen elaborado para tal efecto, que versará sobre la totalidad de las materias troncales de una titulación.

Se dispondrá de dos años para superar los requisitos formativos a contar desde la notificación de la resolución de homologación condicionada. La persona interesada podrá elegir libremente la universidad española en la que desarrollará los requisitos formativos exigidos, siempre que esta institución tenga totalmente implantados los estudios conducentes a la obtención del título español al cual se refiere la homologación.

Tribunal de compensación

La normativa correspondiente, aprobada en la Junta de Gobierno celebrada el día 8 de octubre de 2001, modificada en la Junta de Gobierno de fecha 21 de febrero de 2002 y en Consejo de Gobierno de 28 de junio de 2006, establece el procedimiento excepcional de declaración de suficiencia de una asignatura no superada por los cauces ordinarios, a los efectos de permitir a los estudiantes la superación de la última asignatura o de las dos últimas asignaturas cuatrimestrales del plan de estudios que estén cursando.

Dicho tribunal en ningún caso debe confundirse con la Comisión de Revisión de Calificaciones del Departamento.

Podrán solicitar la compensación los estudiantes matriculados en la Facultad que cumplan las siguientes condiciones:

1. Que hayan cursado en la UNED al menos el 40% de la carga lectiva o crediticia de la titulación o del ciclo.
2. Que les quede por aprobar para terminar su titulación o finalizar el ciclo, una sola asignatura.
3. Que se hayan presentado al menos cuatro veces a las pruebas presenciales de la asignatura completa. Esto supone que para asignaturas anuales, en cada curso académico, la presentación a las dos pruebas presenciales (febrero y

junio) cuenta como una vez, y la presentación en las pruebas de septiembre de la parte o partes pendientes, como otra.

4. Que hayan obtenido, al menos una vez, una calificación media igual o superior a 4, o al menos 3 en dos de las convocatorias.
5. No obstante, en el caso de los planes actuales en extinción, cuando ya no exista la posibilidad de presentarse a alguna convocatoria, las condiciones 3 y 4 serán sustituibles por la condición de haberse presentado al menos a una convocatoria de dicha asignatura, y haber obtenido una calificación igual o superior a 3. Esta adaptación de la norma no será aplicable para los cambios de planes como consecuencia de la aplicación de lo dispuesto en el Real Decreto 55/2005.

No podrán solicitar la evaluación por compensación:

- aquellos alumnos a los que les conste alguna sanción en su expediente académico;
- de asignaturas optativas, salvo que la no superación de las mismas suponga la obligatoriedad de adaptarse a un plan nuevo.

La compensación sólo podrá concederse una vez por titulación. Cuando se acceda a un Segundo Ciclo desde un Primer Ciclo en el que se haya efectuado la compensación de una asignatura, no se tendrá derecho a otra solicitud de compensación.

Aquellos estudiantes procedentes de otras universidades, a los que ya se les haya concedido la evaluación por compensación curricular en su universidad de procedencia, no podrán solicitar otra compensación en la UNED.

Las solicitudes de evaluación se harán por escrito dirigido al Sr. Decano de la Facultad, especificando la materia cuya compensación se solicita y los cursos académicos de las convocatorias consumidas, y **motivando** las circunstancias que le llevan a solicitar la compensación.

El plazo para realizar la solicitud será de **15 días** a partir de la fecha de publicación en internet de las calificaciones de la convocatoria de septiembre de la asignatura cuya compensación se solicita.

Transcurrido el plazo de presentación de instancias, se convocará el Tribunal de Compensación, que resolverá en los 45 días siguientes a la finalización del plazo de presentación de solicitudes. Excepcionalmente, el Tribunal podrá reunirse también en el mes de marzo, transcurrido el plazo de quince días tras la fecha de publicación en internet de las notas de los exámenes de febrero.

Comisión del Tribunal de Compensación:

Presidente: Decano de la Facultad o Vicedecano en quien delegue.

Secretario: Secretario de la Facultad o Secretario Adjunto.

Dos vocales: Dos miembros del personal docente adscrito al Centro, elegidos por la Facultad. Se elegirán también dos suplentes, que podrán sustituir a los vocales titulares en caso de necesidad y que los sustituirá necesariamente en aquellos casos en los que se considere la compensación de materias en las que éste tenga competencias docentes y evaluadoras.

El Tribunal de Compensación podrá acordar:

- a) No compensar (este acuerdo deberá ser motivado).
- b) La compensación.

Contra las resoluciones o fallos del Tribunal de Compensación, una vez notificados a los interesados, cabrá Recurso de Alzada ante el Sr. Rector Magfco. de la Universidad y cuya decisión agotará la vía administrativa previa y será directamente impugnante ante la jurisdicción contencioso-administrativa, en los términos previstos por la Ley reguladora de dicha jurisdicción.

Efectos académicos:

En el expediente del alumno se hará contar la resolución del Tribunal cuando ésta sea favorable, indicando: «apto por compensación», teniendo efectos académicos con fecha en la que se produce la compensación.

Esta calificación de «apto por compensación» computará como aprobado (5.0) en el expediente del alumno.

PLAN EN EXTINCIÓN: FILOLOGÍA ESPAÑOLA (03)

CENTROS EN ESPAÑA

SEGUNDAS PRUEBAS PRESENCIALES

1.ª semana (del 19 al 23 de mayo de 2008)

Hora	Lunes 19	Martes 20	Miércoles 21	Jueves 22	Viernes 23
11:30					Literaturas Hispánicas (5.º) (P.G.)
18:30	Historia de la Lengua Española II (5.º) (Prueba global)	Historia de la Literatura Española Moderna y Contemporánea (5.º) (Prueba global)	Lingüística Románica (5.º) (Prueba global)	Dialectología Hispánica (5.º) (Prueba global)	

SEGUNDAS PRUEBAS PRESENCIALES

2.ª semana (del 2 al 6 de junio de 2008)

Hora	Lunes 2	Martes 3	Miércoles 4	Jueves 5	Viernes 6
11:30	Historia de la Lengua Española II (5.º) (Prueba global)	Historia de la Literatura Española Moderna y Contemporánea (5.º) (Prueba global)	Lingüística Románica (5.º) (Prueba global)	Dialectología Hispánica (5.º) (Prueba global)	
18:30					Literaturas Hispánicas (5.º) (Prueba global)

Nota: En la Comunidad Canaria los exámenes comienzan una hora antes.

CENTROS EN EL EXTRANJERO
SEGUNDAS PRUEBAS PRESENCIALES
2.ª semana (del 2 al 7 de junio de 2008)

Hora	Lunes 2	Martes 3	Miércoles 4	Jueves 5	Viernes 6	Sábado 7
9:00						
11:30	H. ^a de la Lengua Española II (5.º) (Prueba global)	H. ^a de la Literatura Española, Moderna y Contemporánea (5.º) (Prueba global)	Lingüística Románica (5.º) (Prueba global)	Dialectología Hispánica (5.º) Prueba global)		Reservas
18:30					Literaturas Hispánicas (5.º) (Prueba global)	

Nota: Los exámenes de reserva de todas las asignaturas se celebran el 7 de junio, a las 9 h. En Londres los exámenes comienzan una hora antes de lo aquí indicado.

CONVOCATORIA DE SEPTIEMBRE
(del 2 al 7 de septiembre de 2008)

Hora	Martes 2	Miércoles 3	Jueves 4	Viernes 5	Sábado 6	Domingo 7
9:00						Reservas de las asign. de los 3 primeros días
11:30					Literaturas Hispánicas (5.º) (Prueba global)	
16:00						
18:30	Historia de la Lengua Española II (5.º) (Prueba global)	H. ^a de la Literatura Española, Moderna y Contemporánea (5.º) (Prueba global)	Lingüística Románica (5.º) (Prueba global)	Dialectología Hispánica (5.º) (Prueba global)		Reservas de las asign. de los 2 últimos días

Nota: En Londres los exámenes comienzan una hora antes de lo aquí indicado.

FILOLOGÍA HISPÁNICA (45)

CENTROS EN ESPAÑA

PRIMERAS PRUEBAS PRESENCIALES

I.ª semana (del 21 al 25 de enero de 2008)

Hora	Lunes 21	Martes 22	Miércoles 23	Jueves 24	Viernes 25
9:00	Fonética y Fonología de la Lengua Española (1.º) Cultura Grecolatina (2.º) Gramática Española I (4.º) Dialectología Española (5.º)	Gramática Española II (5.º) T.ª de la Literatura (1.º) Morfosintaxis de la Lengua Española (2.º) Introducción a la H.ª de la Lengua Española (3.º) (1.º cuat.) H.ª Lengua Española	Lingüística (1.º) Lengua Extranjera: Alemana/Italiana/Francesa/Inglés (2.º) Lit. Española. Edad Media y Siglo de Oro (4.º) Lit. Hispanoamericana II (5.º) (1.º cuat.)	Literatura Española Medieval (1.º) Lit. Española del Siglo de Oro (2.º) Lit. Española Moderna y Contemporánea (3.º) Lit. Española. Siglos XVIII y XIX (5.º)	Latín (1.º) Semántica y Lexicología de la Lengua Española (3.º) Lit. Hispanoamericana I (4.º)
1:00	Historia de la Lingüística Lengua y Literatura Catalanas II, Gallegas II, Vascas II Morfosintaxis Histórica de la Lengua Española	H.ª y Técnica de la Representación Teatral Lengua y Literatura Catalanas I, Gallegas I, Vascas I Lingüística Aplicada (1.º cuat.)	Enseñanza del Español (Lengua Materna, Lengua Extranjera) Novela Española Contemporánea (1.º cuat.) Análisis Lingüístico del Discurso (1.º cuat.)	Introducción a la Edición y Estudio del Texto Literario Novela Hispanoamericana Contemporánea (1.º cuat.) El Romanticismo Español (1.º cuat.)	Introducción a la Filología Románica Lengua y Literatura Catalanas III, Gallegas III, Vascas III Cervantes y su Época (1.º cuat.) Crítica Literaria (1.º cuat.) Latín Vulgar (1.º cuat.)

Nota: En la Comunidad Canaria los exámenes comienzan una hora antes de lo aquí indicado. Se recuerda la obligatoriedad de llevar a los exámenes el carné de estudiante de la UNED (o la tarjeta del BSCH) para la mejora de los procesos de gestión de los mismos.

CENTROS EN ESPAÑA

PRIMERAS PRUEBAS PRESENCIALES

2.ª semana (del 4 al 8 de febrero de 2008)

Hora	Lunes 4	Martes 5	Miércoles 6	Jueves 7	Viernes 8
9:00	Historia de la Lingüística Lengua y Literatura Catalanas II, Gallegas II, Vascas II Morfosintaxis Histórica de la Lengua Española	Hi. ^a y Técnica de la Representación Teatral Lengua y Literatura Catalanas I, Gallegas I, Vascas I Lingüística Aplicada (1. ^{er} cuat.)	Enseñanza del Español (Lengua Matemática, Lengua extranjera) Novela Española Contemporánea (1. ^{er} cuat.) Análisis Lingüístico del Discurso (1. ^{er} cuat.)	Introducción a la Edición y Estudio del Texto Literario Novela Hispanoamericana Contemporánea (1. ^{er} cuat.) El Romanticismo Español (1. ^{er} cuat.)	Introducción a la Filología Románica Lengua y Literatura Catalanas III, Gallegas III, Vascas III Cervantes y su Época (1. ^{er} cuat.) Crítica Literaria (1. ^{er} cuat.) Latín Vulgar (1. ^{er} cuat.)
16:00	Fonética y Fonología de la Lengua Española (1. ^o) Cultura Grecolatina (2. ^o) Gramática Española I (4. ^o) Dialectología Española (5. ^o)	Gramática Española II (5. ^o) T. ^a de la Literatura (1. ^o) Morfosintaxis de la Lengua Española (2. ^o) Introducción a la Hi. ^a de la Lengua Española (3. ^o) (1. ^{er} cuat.) Hi. ^a Lengua Española (4. ^o)	Lingüística (1. ^o) Lengua Extranjera: Alemana/Italiana/Francesa/Inglesa (2. ^o) Lit. Española: Edad Media y Siglo de Oro (4. ^o) Lit. Hispanoamericana II (5. ^o) (1. ^{er} cuat.)	Literatura Española Medieval (1. ^o) Lit. Española del Siglo de Oro (2. ^o) Lit. Española Moderna y Contemporánea (3. ^o) Lit. Española. Siglos XVIII y XIX (5. ^o)	Latín (1. ^o) Semántica y Lexicología de la Lengua Española (3. ^o) Lit. Hispanoamericana I (4. ^o)

Nota: En la Comunidad Canaria los exámenes comienzan una hora antes de lo aquí indicado. Se recuerda la obligatoriedad de llevar a los exámenes el camé de estudiante de la UNED (o la tarjeta del ISCH) para la mejora de los procesos de gestión de los mismos.

CENTROS EN EL EXTRANJERO
PRIMERAS PRUEBAS PRESENCIALES
I.ª semana (del 4 al 9 de febrero de 2008)

Hora	Lunes 4	Martes 5	Miércoles 6	Jueves 7	Viernes 8	Sábado 9
9:00	Historia de la Lingüística Lengua y Literatura Catalanas II, Gallegas II, Vascas II Morfo sintaxis Histórica de la Lengua Española	H. ^a y Técnica de la Representación Teatral Lengua y Literatura Catalanas I, Gallegas I, Vascas I Lingüística Aplicada (1.º cuat.)	Enseñanza del Español (Lengua Matemática, Lengua extranjera) Novela Española Contemporánea (1.º cuat.) Análisis Lingüístico del Discurso (1.º cuat.)	Introducción a la Edición y Estudio del Texto Literario Novela Hispanoamericana Contemporánea (1.º cuat.) El Romanticismo Español (1.º cuat.)	Introducción a la Filología Románica Lengua y Literatura Catalanas III, Gallegas III, Vascas III Cervantes y su Época (1.º cuat.) Crítica Literaria (1.º cuat.) Latín Vulgar (1.º cuat.)	Reservas
16:00	Dialectología Española (5.º) Fonética y Fonología de la Lengua Española (1.º) Cultura Grecolatina (2.º) Gramática Española I (4.º)	Gramática Española II (5.º) Teoría de la Literatura (1.º) Morfo sintaxis de la Lengua Española (2.º) Introducción a la H. ^a de la Lengua Española (3.º) (1.º cuat.) Historia de la Lengua Española (4.º)	Lingüística (1.º) Lengua Extranjera: Alemana/Italiana/Francesa/Inglesa (2.º) Lit. Española. Edad Media y Siglo de Oro (4.º) Lit. Hispanoamericana II (5.º) (1.º cuat.)	Literatura Española. Siglos XVIII y XIX (5.º) Literatura Española Medieval (1.º) Literatura Española del Siglo de Oro (2.º) Literatura Española Moderna y Contemporánea (3.º)	Latín (1.º) Semántica y Lexicología de la Lengua Española (3.º) Literatura Hispanoamericana I (4.º)	

Nota: Los exámenes en Londres comenzarán una hora antes de lo aquí indicado. Se recuerda la obligatoriedad de llevar a los exámenes el carné de estudiante de la UNED (o la tarjeta del BSCH) para la mejora de los procesos de gestión de los mismos.

CENTROS EN ESPAÑA
SEGUNDAS PRUEBAS PRESENCIALES
I.ª semana (del 19 al 23 de mayo de 2008)

Hora	Lunes 19	Martes 20	Miércoles 21	Jueves 22	Viernes 23
11:30	Fonética y Fonología de la Lengua Española (1.º) Cultura Grecolatina (2.º) Gramática Española I (4.º) Dialectología Española (5.º)	Teoría de la Literatura (1.º) Morfosintaxis de la Lengua Española (2.º) Gramática Española II (5.º) Historia de la Lengua Española (4.º)	Lingüística (1.º) Lengua Extranjera: Alemana/Italiana/Francesa/Inglésa (2.º) Literatura Extranjera: Alemana/Italiana/Francesa/Inglésa (3.º) (2.º cuat.) Literatura Española. Edad Media y Siglo de Oro (4.º)	Literatura Española Medieval (1.º) Literatura Española del Siglo de Oro (2.º) Literatura Española Moderna y Contemporánea (3.º) Literatura Española. Siglos XVIII y XIX (5.º)	Latín (1.º) Semántica y Lexicología de la Lengua Española (3.º) Literatura Hispanoamericana I (4.º) Literatura Española del Siglo XX (5.º) (2.º cuat.)
18:30	Historia de la Lingüística Lengua y Literatura Catalanas II, Gallegas II, Vascas II Retórica (2.º cuat.) Morfosintaxis Histórica de la Lengua Española	Hi.ª y Técnica de la Representación Teatral Lengua y Literatura Catalanas I, Gallegas I, Vascas I	Enseñanza del Español (Lengua Materna, Lengua Extranjera) El Español de América (2.º cuat.) Pragmática Lingüística (2.º cuat.)	Introducción a la Edición y Estudio del Texto Literario Movimientos y Épocas Literarias (2.º cuat.) Sociolingüística del Español (2.º cuat.)	Introducción a la Filología Románica Lengua y Literatura Catalanas III, Gallegas III, Vascas III La Poesía del Barroco (2.º cuat.) Modernismo y Vanguardia (2.º cuat.) Mitología Clásica (2.º cuat.)

Nota: En la Comunidad Canaria los exámenes comienzan una hora antes de lo aquí indicado. Se recuerda la obligatoriedad de llevar a los exámenes el carné de estudiante de la UNED (o la tarjeta del BSCH) para la mejora de los procesos de gestión de los mismos.

CENTROS EN ESPAÑA
SEGUNDAS PRUEBAS PRESENCIALES
2.ª semana (del 2 al 6 de junio de 2008)

Hora	Lunes 2	Martes 3	Miércoles 4	Jueves 5	Viernes 6
11:30	Historia de la Lingüística Lengua y Literatura Catalanas II, Gallegas II, Vascas II Retórica (2.º cuat.) Morfosintaxis Histórica de la Lengua Española	H. ^a y Técnica de la Representación Teatral Lengua y Literatura Catalanas I, Gallegas I, Vascas I	Enseñanza del Español (Lengua Materna, Lengua Extranjera) El Español de América (2.º cuat.) Pragmática Lingüística (2.º cuat.)	Introducción a la Edición y Estudio del Texto Literario Movimientos y Épocas Literarias (2.º cuat.) Sociolingüística del Español (2.º cuat.)	Introducción a la Filología Románica Lengua y Literatura Catalanas III, Gallegas III, Vascas III La Poesía del Barroco (2.º cuat.) Modernismo y Vanguardia (2.º cuat.) Mitología Clásica (2.º cuat.)
18:30	Fonética y Fonología de la Lengua Española (1.º) Cultura Grecolatina (2.º) Gramática Española I (4.º) Dialectología Española (5.º)	Teoría de la Literatura (1.º) Morfosintaxis de la Lengua Española (2.º) Gramática Española II (5.º) Historia de la Lengua Española (4.º)	Lingüística (1.º) Lengua Extranjera: Alemana/Italiana/Francesa/Inglesa (2.º) Literatura Extranjera: Alemana/Italiana/Francesa/Inglesa (3.º) (2.º cuat.) Literatura Española. Edad Media y Siglo de Oro (4.º)	Literatura Española Medieval (1.º) Literatura Española del Siglo de Oro (2.º) Literatura Española Moderna y Contemporánea (3.º) Literatura Española. Siglos XVIII y XIX (5.º)	Latín (1.º) Semántica y Lexicología de la Lengua Española (3.º) Literatura Hispanoamericana I (4.º) Literatura Española del Siglo XX (5.º) (2.º cuat.)

Nota: En la Comunidad Canaria los exámenes comienzan una hora antes de lo aquí indicado. Se recuerda la obligatoriedad de llevar a los exámenes el camé de estudiante de la UNED (o la tarjeta del ISCH) para la mejora de los procesos de gestión de los mismos.

CENTROS EN EL EXTRANJERO
SEGUNDAS PRUEBAS PRESENCIALES
Del 2 al 7 de junio de 2008

Hora	Lunes 2	Martes 3	Miércoles 4	Jueves 5	Viernes 6	Sábado 7
9:00	Historia de la Lingüística Lengua y Literatura Catalanas II, Gallegas II, Vasas II Retórica (2.º cuat.) Morfosintaxis Histórica de la Lengua Española	H ¹ . y Técnica de la Representación Teatral Lengua y Literatura Catalanas I, Gallegas I Vasas I	Enseñanza del Español (Lengua Materna, Lengua Extranjera) El Español de América (2.º cuat.) Pragmática Lingüística (2.º cuat.)	Introducción a la Edición y Estudio del Texto Literario Movimientos y Épocas Literarias (2.º cuat.) Sociolingüística del Español (2.º cuat.)	Introducción a la Filología Románica Lengua y Literatura Catalanas III, Gallegas III, Vasas III La Poesía del Barroco (2.º cuat.) Modernismo y Vanguardia (2.º cuat.) Mitología Clásica (2.º cuat.)	Reservas
18:30	Dialectología Española (5.º) Fonética y Fonología de la Lengua Española (1.º) Cultura Grecolatina (2.º) Gramática Española I (4.º)	Teoría de la Literatura (1.º) Gramática Española II (5.º) Morfosintaxis de la Lengua Española (2.º) Historia de la Lengua Española (4.º)	Lingüística (1.º) Lengua Extranjera: Alemana / Italiana/ Francesa / Inglesa (2.º) Literatura Extranjera: Alemana / Italiana/ Francesa / Inglesa (3.º) (2.º cuat.) Literatura Española. Edad Media y Siglo de Oro (4.º)	Literatura Española Medieval (1.º) Literatura Española del Siglo de Oro (2.º) Literatura Española Moderna y Contemporánea (3.º) Literatura Española. Siglos XVIII y XIX (5.º)	Latín (1.º) Semántica y Lexicología de la Lengua Española (3.º) Literatura Hispanoamericana I (4.º) Literatura Española del Siglo XX (5.º) (2.º cuat.)	

Nota: Los exámenes en Londres comenzarán una hora antes de lo aquí indicado. Se recordará la obligatoriedad de llevar a los exámenes el carné de estudiante de la UNED (o la tarjeta del BSCU) para la mejora de los procesos de gestión de los mismos.

CENTROS EN ESPAÑA Y EN EL EXTRANJERO
CONVOCATORIA DE SEPTIEMBRE
Del 2 al 7 de septiembre de 2008

Hora	Martes 2	Miércoles 3	Jueves 4	Viernes 5	Sábado 6	Domingo 7
9:00 Primera parte	Dialectología Española (5.º) Fonética y Fonología de la Lengua Española (1.º) Cultura Grecolatina (2.º) Gramática Española I (4.º)	Gramática Española II (5.º) Teoría de la Literatura (1.º) Morfoxintaxis de la Lengua Española (2.º) Introducción a la H. ^a de la Lengua Española (3.º) (1.º cuat.) Historia de la Lengua Española (4.º)	Lingüística (1.º) Lengua Extranjera: Alemana/Italiana/Francesa/Inglés (2.º) Literatura Española. Edad Media y Siglo de Oro (4.º) Literatura Hispanoamericana II (5.º) (1.º cuat.)	Literatura Española Medieval (1.º) Literatura Española del Siglo de Oro (2.º) Literatura Española Moderna y Contemporánea (3.º) Literatura Española. Siglos XVIII y XIX (5.º)	Latín (1.º) Semántica y Lexicología de la Lengua Española (3.º) Literatura Hispanoamericana I (4.º)	Reservas de las asignaturas de los 3 primeros días
	11:30 Segunda parte	Dialectología Española (5.º) Fonética y Fonología de la Lengua Española (1.º) Cultura Grecolatina (2.º) Gramática Española I (4.º)	Gramática Española II (5.º) Teoría de la Literatura (1.º) Morfoxintaxis de la Lengua Española (2.º) Historia de la Lengua Española (4.º)	Lingüística (1.º) Lengua Extranjera: Alemana/Italiana/Francesa/Inglés (2.º) Literatura Extranjera: Alemana/Italiana/Francesa/Inglés (3.º) (2.º cuat.) Literatura Española. Edad Media y Siglo de Oro (4.º)	Literatura Española Medieval (1.º) Literatura Española del Siglo de Oro (2.º) Literatura Española Moderna y Contemporánea (3.º) Literatura Española. Siglos XVIII y XIX (5.º)	

Nota: Los exámenes en la Comunidad Canaria, y Londres comenzarán una hora antes de lo aquí indicado. Se recuerda la obligatoriedad de llevar a los exámenes el carné de estudiante de la UNED (o la tarjeta del BSC-H) para la mejora de los procesos de gestión de los mismos.

CENTROS EN ESPAÑA Y EN EL EXTRANJERO
CONVOCATORIA DE SEPTIEMBRE
Del 2 al 7 de septiembre de 2008

Hora	Martes 2	Miércoles 3	Jueves 4	Viernes 5	Sábado 6	Domingo 7
16:00 Primera Parte	Historia de la Lingüística Lengua y Literatura Catalanas II, Gallegas II,Vascas II Morfosintaxis Histórica de la Lengua Española	H. ^a y Técnica de la Representación Teatral Lengua y Literatura Catalanas I, Gallegas I Vascas I Lingüística Aplicada (1. ^{er} cuat.)	Enseñanza del Español (Lengua Materna, Lengua Extranjera) Novela Española Contemporánea (1. ^{er} cuat.) Análisis Lingüístico del Discurso (1. ^{er} cuat.)	Introducción a la Edición y Estudio de Texto Literario Novela Hispanoamericana Contemporánea (1. ^{er} cuat.) El Romanticismo Español (1. ^{er} cuat.)	Introducción a la Filología Románica Lengua y Literatura Catalanas III, Gallegas III,Vascas III Cervantes y su Época (1. ^{er} cuat.) Crítica Literaria (1. ^{er} cuat.) Latín Vulgar (1. ^{er} cuat.)	Reservas de las asignaturas de los dos últimos días
18:30 Segunda parte	Historia de la Lingüística Lengua y Literatura Catalanas II, Gallegas II,Vascas II Retórica (2. ^o cuat.) Morfosintaxis Histórica de la Lengua Española	H. ^a y Técnica de la Representación Teatral Lengua y literatura Catalanas I, Gallegas I Vascas I	Enseñanza del Español (Lengua Materna, Lengua Extranjera) El Español de América (2. ^o cuat.) Pragmática Lingüística (2. ^o cuat.)	Introducción a la Edición y Estudio del Texto Literario Movimientos y Épocas Literarias (2. ^o cuat.) Sociolingüística del Español (2. ^o cuat.)	Introducción a la Filología Románica Lengua y Literatura Catalanas III, Gallegas III,Vascas III La Poesía del Barroco (2. ^o cuat.) Modernismo y Vanguardia (2. ^o cuat.) Mitológia Clásica (2. ^o cuat.)	

Nota: Los exámenes en la Comunidad Canaria y Londres comenzarán una hora antes de lo aquí indicado. Se recuerda la obligatoriedad de llevar a los exámenes el carné de estudiante de la UNED (o la tarjeta del BSCH) para la mejora de los procesos de gestión de los mismos.

12. ESTUDIANTES CON DISCAPACIDAD

La Unidad de Discapacidad y Voluntariado es un servicio dependiente del Vicerrectorado de Estudiantes y Desarrollo Profesional, cuyo objetivo principal es que los estudiantes con discapacidad que deseen cursar estudios en esta Universidad, puedan gozar de las mismas oportunidades que el resto del alumnado de la UNED.

Con este fin, la Unidad coordina y desarrolla una serie de acciones orientadas a la asistencia, apoyo y asesoramiento que les permita, en la medida de lo posible, un desenvolvimiento pleno en el ámbito de la vida universitaria.

Datos de contacto

Unidad de Discapacidad y Voluntariado

Facultad de Ciencias - Despacho 0.02 y 0.03

Paseo Senda del Rey, 9. 28040 Madrid (España)

Teléfonos: 91 398 60 74 / 60 75 / 82 44

Teléfono de texto: 91 398 82 29

Fax: 91 398 60 73 / 82 46

Correo electrónico: discapacidad@adm.uned.es y voluntariado@adm.uned.es

A través del servidor web de la UNED (<http://www.uned.es>) se puede acceder a la página web de la Unidad mediante el enlace «Discapacidad y Voluntariado»

(<http://www.uned.es/discapacidadyvoluntariado/>); dicha página contiene información sobre su cometido, ubicación, actividades, enlaces de interés, etc.

Tendrán exención del pago de precios públicos por servicios académicos, salvo modificación legal o reglamentaria que así lo exija, todos aquellos estudiantes:

- a quienes se les haya reconocido un grado de minusvalía igual o superior al 33%.
- a los pensionistas de la Seguridad Social que tengan reconocida una pensión de incapacidad permanente en grado de total, absoluta o gran invalidez.
- a los pensionistas de Clases Pasivas que tengan reconocida una pensión de jubilación o de retiro, o declarada una incapacidad permanente para el servicio o inutilidad.

Esta exención de pago no alcanza a los precios públicos por expedición de Títulos y derechos de Secretaría (precios de Secretaría, certificados, traslados, compulsas y seguro escolar).

La acreditación del grado de minusvalía se hará mediante la aportación del certificado correspondiente:

- En el caso de minusvalía, emitido por el órgano competente de la Comunidad Autónoma, que reconoce la condición y el grado de minusvalía. En el supuesto de que el documento de reconocimiento haya sido emitido con anterioridad a 26 de enero de 2000 y esté incluido en los supuestos de los reconocimientos de grado por homologación de las situaciones de invalidez decretadas por la Seguridad Social, no precisarán un nuevo reconocimiento.
- En el caso de pensionistas de la Seguridad Social o de Clases Pasivas, resolución del reconocimiento de prestación por incapacidad en el supuesto de que sea definitiva, y si fuera revisable certificado de la Dirección Provincial del INSS correspondiente con fecha actualizada al 1 de octubre del curso en el que se matricula.

- En el caso de pensionistas de Clases Pasivas, resolución de reconocimiento de la pensión por el Ministerio de Economía y Hacienda, o del órgano de procedencia del empleado público.

Con el fin de que los estudiantes acomoden el número de asignaturas en el que se matriculan a sus posibilidades reales de aprovechamiento, como ya se comunicó el curso pasado los estudiantes con discapacidad tendrán exención en los precios por servicios académicos de las asignaturas matriculadas por 1.^a vez, sin embargo, abonarán el 50% del precio en 2.^a matrícula de las asignaturas matriculadas por 2.^a vez y el 100% del precio en 3.^a matrícula de las matriculadas por 3.^a o sucesivas veces.

Excepcionalmente, los estudiantes que no superen alguna asignatura por razones de su rehabilitación médico-funcional o por la naturaleza degenerativa de su discapacidad, podrán solicitar en la siguiente convocatoria la plena exención de pago de precios públicos para las asignaturas afectadas. La solicitud, debidamente documentada, deberá ser dirigida antes del 15 de octubre, al Vicerrectorado de Estudiantes y Desarrollo Profesional:

C/ Bravo Murillo, 38, 1.^a planta
280015 Madrid

13. PROGRAMA DE ESTUDIOS UNIVERSITARIOS EN CENTROS PENITENCIARIOS

Estudios que pueden cursarse

- a) Curso de Acceso Directo para Mayores de 25 Años (CAD).
- b) Titulaciones universitarias de carácter oficial, excepto Ciencias Ambientales, Ingeniero Técnico Industrial e Ingeniero Industrial.
- c) Doctorado.

Orientación administrativa al estudiante

La orientación al estudiante para la gestión administrativa se realiza a través del coordinador del Programa en el Centro Penitenciario correspondiente (coordinadores de Formación), siendo éste el intermediario entre la UNED y el estudiante.

Ayudas al estudio

- 1. Matrícula gratuita (los acogidos al programa de Centros Penitenciarios)
- 2. Bibliografía básica gratuita.
- 3. En los Centros Penitenciarios que decida la Comisión Mixta de Seguimiento del Programa se impartirán tutorías presenciales.

Condiciones que ha de reunir el alumno para matricularse en la UNED acogido a los beneficios económicos del Programa

Normas de carácter general

- Los estudiantes internos en Centros Penitenciarios deberán cumplir las mismas normas de carácter general que el resto de los estudiantes de la UNED; en concreto: tener superados los estudios previos, cumplir con los requisitos de acceso a la Universidad y aportar la documentación que exige el procedimiento de matrícula.
- Cumplir con los plazos establecidos en los distintos procesos.

Normas específicas del Programa de Estudios Universitarios en Centros Penitenciarios

- Para matricularse en el Curso de Acceso Directo para Mayores de 25 Años será necesario tener un nivel de estudios de 1.º de Bachiller, 3.º de BUP o titulación equivalente. De no ser así, deberá superar una prueba de Preacceso, a celebrar en los Centros Penitenciarios que se determinen como prioritarios. Esta prueba se realizará coincidiendo con las pruebas presenciales de junio.
- No podrán matricularse en más de un curso completo o asignaturas sueltas equivalentes.
- Antes de elegir nuevas asignaturas, el estudiante deberá matricularse obligatoriamente de aquellas suspendidas o no presentadas en el curso anterior; es decir, primero deberán elegir las asignaturas no superadas y después las nuevas que desee. Es posible elegir todas las asignaturas no superadas o una parte de ellas.
- Los estudiantes en libertad condicional deberán aportar justificación documental acreditativa de su situación de libertad. Éstos, así como los que se

- hallan en tercer grado, podrán inscribirse en el Centro Asociado de la UNED más próximo a su localidad y, en cualquier caso, se examinarán en el Centro Asociado al que están adscritos.
- Para permanecer acogido a los beneficios del Programa el estudiante deberá superar los siguientes niveles académicos:
 - a) El Curso de Acceso Directo se puede realizar en dos cursos académicos. La condición necesaria para poder matricularse el segundo año es haber aprobado en el primero al menos dos asignaturas. En caso de no cumplir estas condiciones, el estudiante podrá continuar estos estudios pagándose él mismo los precios públicos de matrícula.
 - b) **Para nuevos estudiantes de titulaciones universitarias:** a) para el curso académico **2007-2008, aprobar al menos el 33%** de los créditos (planes renovados) o asignaturas (planes antiguos) en los que se hayan matriculado; b) **a partir del curso académico 2008-2009 inclusive, deberán aprobar al menos el 50%.**
 - c) **Para estudiantes matriculados en el curso académico 2006-2007 en titulaciones universitarias, no cambian las condiciones de permanencia.** Es decir, aprobar entre dicho curso y el siguiente al menos cuatro asignaturas anuales u ocho cuatrimestrales.
 - **Condiciones para volver a ser acogido al Programa:** los estudiantes que no hayan superado el rendimiento académico durante un curso y no se puedan acoger, por tanto, a los beneficios del Programa, los podrán volver a obtener si superan el nivel de rendimiento académico. En los cursos que no los obtengan podrán matricularse pagándose ellos mismos los precios públicos por servicios académicos.

Importante:

- Antes de decidir el número de créditos o asignaturas en las que quiere matricularse, debe considerar, que su continuidad en el Programa dependerá del

nivel de rendimiento académico que obtenga. Es conveniente que se evalúe bien el número de créditos o asignaturas que podrá afrontar con éxito en sus estudios.

- **Cláusula de excepcionalidad:** Sin que sea necesaria una reclamación por el estudiante, la Comisión Mixta de Seguimiento podrá decidir los casos en los que pueda no exigirse los requisitos de rendimiento académico.

Pruebas presenciales

Se celebran en febrero, junio y septiembre para los estudiantes de titulaciones universitarias, y en junio y septiembre para los del CAD, en las fechas que la UNED establezca y en aquellos Centros Penitenciarios que se determinen como prioritarios para realizarlas. Los estudiantes internos en otros Centros Penitenciarios tendrán que ser trasladados para los exámenes.

Información

Programa de Estudios Universitarios en Centros Penitenciarios

c/ Bravo Murillo, 2.^a planta

Apdo. de correos 50.487 - 28080 Madrid

Tels.: 91 398 75 37 / 91 398 75 72

Fas: 91 398 75 38

Correo electrónico: centros-penitenciarios@adm.uned.es

CONSULTAS ACADÉMICAS

Profesor	Lunes	Martes	Miércoles	Jueves	Viernes	Asignatura	Teléfono	Desp.
DEPARTAMENTO DE LENGUA ESPAÑOLA Y LINGÜÍSTICA GENERAL. Director: Departamento: Agustín Vera Luján Secretario: C. Victoria Marrero Aguiar								
Abad Nebot, Francisco fabad@flog.uned.es			8:00-14:30 15:00-20:00			Introducción a la Historia de la Lengua Española	91 398 68 75	720-B
Aguado Boto, M.ª Paz maguado@flog.uned.es		10:00-14:00 15:30-19:30	10:00-14:00			Lingüística Románica (F.E.) Introducción a la Filología Románica Lingüística	91 398 68 44	713
Andión Herrero, M.ª Antonieta maandion@flog.uned.es			15:30-18:30	10:30-14:30	10:30-14:30	Enseñanza del Español: Lengua Materna / Lengua Extranjera Lengua Española (CAD) Gramática Española II	91 398 82 71	706-B
Casado Fresnillo, Celia R. morganaa@flog.uned.es				16:00-20:00		Dialectología Española Sociolingüística del Español	91 398 68 52	712
Chacón Berruga, Teudiselo tchacon@flog.uned.es				10:00-14:00 16:00-20:00	10:00-14:00	Lingüística General (F.E.) Morfosintaxis Histórica de la Lengua Española Historia de la Lengua Española (F.H.)	91 398 68 64	701
Cuesta Martínez, Paloma pcuesta@flog.uned.es		16:30-20:30	11:00-20:30	11:00-15:00		Lengua Española (CAD) Lengua Española (F.I.)	91 398 68 49	706-A
Deza Enríquez Ana Jimena ajdeza@flog.uned.es		16:00-20:00				Lingüística (F.I.) Lengua Española (CAD)	91 398 68 62	714
Domínguez Rey, Antonio adominguez@flog.uned.es		16:00-20:00	10:00-14:00 16:00-20:00			Lingüística Historia de la Lingüística	91 398 68 60	713
Escandell Vidal, M.ª Victoria semant@flog.uned.es		8:30-14:30		8:30-14:30		Semántica y Lexicología de la Lengua Española Pragmática Lingüística	91 398 68 58	708-A
Esgueva Martínez, Manuel A.		10:00-14:00 16:00-20:00	10:00-14:00			Dialectología Hispánica (F.E.) Dialectología Española	91 398 68 65	732

Estévez Rodríguez, Ángeles esteved@flog.uned.es	10:00-14:00	10:00-14:00	10:00-14:00 16:00-20:00				Lengua Española (A.) Lengua Española (F. I.)	91 398 68 53	706-A
García Macho, M.ª Lourdes lmacho@flog.uned.es	16:00-20:00						Historia de la Lengua Española Morfosintaxis Histórica de la Lengua Española	91 398 68 46	703
García-Paga, Sánchez, Mianio mgarcia@flog.uned.es		10:00-13:00	10:00-15:00 15:00-19:00				Lengua Española (CAD) Gramática Española I	91 398 68 63	707-A
COMISIÓN DE SERVICIOS									
Gil Fernández, Juana									
Gómez Manzano, Pilar pgomez@flog.uned.es	16:30-20:30	11:00-15:00					Morfosintaxis de la Lengua Española Lengua Española (F. I.)	91 398 68 51	707-B
Gutiérrez Araus, M.ª Luz ngutierrez@flog.uned.es	10:30-14:30 17:30-21:00	10:30-14:30					Lengua Española (A.) Gramática Española II El Español de América	91 398 68 47	711
Lamiquiz Ibáñez, Vidal vlamiquiz@flog.uned.es	10:00 14:00	10:00 14:00					EMÉRITO	91 398 68 48	704
Marrero Aguiar, Victoria vmarrero@flog.uned.es	10:00 14:00	16:00-20:00					Fonética y Fonología de la Lengua Española Enseñanza del Español: Lengua Materna y Lengua Extranjera	91 398 68 54	707-A
Martínez Martín, Miguel migma@flog.uned.es			10:00-14:00 15:30-19:30	10:00-14:00			Lengua Española (F. I.) Fonética y Fonología Lengua Española	91 398 68 56	709
Rodríguez Marín, Rafael rmarin@flog.uned.es	16:30-20:30	9:30-13:30	9:30 13:30				Historia de la Lengua Española II Introducción a la Filología Románica	91 398 68 43	710
Ruiz-Va Palacios, Pilar pruiz@flog.uned.es		10:00-14:00					Lingüística (F. I.) Lengua Española (A.)	91 398 68 61	706
Vega Martínez, Pilar de pvega@flog.uned.es	11:00-15:00	16:30-20:30	11:00-15:00				Morfosintaxis de la Lengua Española Lingüística Aplicada Lingüística General (F. E.)	91 398 68 59	702
Vera Luján, Agustín agustimera@flog.uned.es	11:00-15:00 16:00-20:00	10:00-14:00					Análisis del Discurso Gramática Española I	91 398 87 62	714

DEPARTAMENTO DE LITERATURA ESPAÑOLA Y TEORÍA DE LA LITERATURA.						
	Director	Departamento	José Romera Castillo	Secretario	Jaime José Martínez Martín	
Almena Boix, Margarita malmeia@flog.uned.es	10:30-14:30 15:30-19:30	10:30-14:30	Novela Española Contemporánea Literatura Hispanoamericana I	91 398 68 80	729	
Baranda Leturio, Nieves nbaranda@flog.uned.es	10:00-14:00 13:30-19:30	10:00-14:00	Literatura Española Medieval Literatura Española (CAD)	91 398 68 72	722	
Botrel, Jean François jfbotre@flog.uned.es	10:00-14:00 15:00-19:00	10:00-14:00	Literatura Española Moderna y Contemporánea	91 398 68 17	720-A	
De Castro García, M.ª Isabel mcastro@flog.uned.es	11:00-14:00		EMÉRITA	91 398 68 73	721-A	
Domínguez Caparrós, José jdominguez@flog.uned.es	10:00-14:00 16:00-20:00	10:00-14:00	Teoría de la Literatura (F.M)	91 398 68 77	725	
Espín Templado, Pilar pespim@flog.uned.es	10:00-14:00 15:30-19:30	10:00-14:00 15:30-19:30	Literatura Española de los Siglos XVIII y XIX Historia y Técnicas de la Representación Teatral	91 398 68 81	726	
Freire López Ana M.ª afrere@flog.uned.es	10:00-14:00	10:00-14:00 15:30-19:30	El Romanticismo Español Literatura Española de los Siglos XVIII y XIX	91 398 68 82	724	
Granados Palomares, Vicente vgranados@flog.uned.es	10:00-14:00 16:00-20:00	10:00-14:00	Literatura Española del Siglo de Oro Literatura Española del Siglo XX Modernismo y Vanguardia	91 398 68 68	718	
Gutiérrez Carbajo, Francisco fgutierrez@flog.uned.es	10:00-14:00 16:20-20:00	10:00-14:00	Movimientos y Epocas Literarias Literatura Hispanoamericana I	91 398 68 75	720-B	
Hernández Fernández, M.ª Teresa mthernandez@flog.uned.es	10:00-14:00 16:00-20:00	9:00-14:00	Crítica Literaria Teoría de la Literatura (F.I)	91 398 68 83	730	
Lorente Medina, Antonio alorente@flog.uned.es	10:00-14:00	10:00-14:00 16:00-20:00	Literatura Hispanoamericana II	91 398 68 67	717	
Martínez Martín, Jaime José jjmartinez@flog.uned.es	10:00-14:00	10:30-14:30	Literatura Hispanoamericana I Novela Hispanoamericana Contemporánea	91 398 86 11	728	
Millán Jiménez, M.ª Clementa mmillan@flog.uned.es	10:00-14:00 15:00-19:00		Literatura Española (F.I) Literatura Española Moderna y Contemporánea (Z.ª-P.F)	91 398 72 98	728	

Montejo Gumuchaga Lucía lmontejo@flogunedes	9:30-13:30 15:30-19:30	9:30-15:30			Literatura Española (CAD) Literatura Española Moderna y Contemporánea	91 398 65 63	721-A
SERVICIOS ESPECIALES							
Neira Jiménez, Julio							
Pérez Priego, Miguel Ángel mperez@flogunedes	10:00-14:00	00:00-14:00 16:00-20:00			Literatura Española Edad Media y Siglo de Oro Introducción a la Edición y Estudio del texto Literario	91 398 68 71	716
Romera Castillo José N. jromera@flogunedes		10:00-14:00 15:30-19:30			Historia y técnicas de la Representación Teatral	91 398 68 78	723-A
Rull Fernández, Enrique erull@flogunedes	9:30-14:00 15:00-19:00	9:00-13:00			Literatura Española: Edad Media y Siglo de Oro Cervantes y su Época	91 398 68 79	727
Suárez Miramón, Ana asuarez@flogunedes	9:00-14:00 15:00-19:00	9:00-13:00			Historia de la Literatura Española: Moderna y Contemporánea (F. E.) Literatura Española (F. I.) Introducción a la Edición y Estudio del Texto Literario	91 398 76 37	722
Víctorio Martínez, Juan jvictorio@flogunedes	10:00-14:00	10:00-14:00 16:00-20:00			Literaturas Hispánicas (F. E.) Literatura Española Medieval	91 398 68 66	715
DEPARTAMENTO DE FILOLOGÍA CLÁSICA. Director: Departamento: Jenaro Costas Rodríguez. Secretaria: Luisa Arribas Hernández							
Arribas Hernández, M.ª Luisa marribas@flogunedes	10:00-14:00 16:00-20:00	10:00-14:00			Tercera Lengua: Latín (F. I.)	91 398 68 98	614
Butiña Jiménez, Julia jbutinya@flogunedes	10:30-14:30 16:30-20:30	10:30-14:30			Lengua y literatura Catalanas I, II y III	91 398 68 86	603
Calero Calero, Francisco	10:00-14:00 16:00-20:00				Lengua Clásica I: Latín (F.ª)	91 398 68 89	609
COMISIÓN DE SERVICIOS							
Carrasco Reija, Leticia							
Costas Rodríguez, Jenaro jcostas@flogunedes	10:00-14:00 16:00-20:00	10:00-14:00			Latín	91 398 68 68	608

Fernández-Savater, Martín, M. ^a Victoria vsavater@flog.uned.es	10:00-14:00	10:00-14:00	10:00-14:00 16:00-20:00	10:00-14:00 16:00-20:00			Textos Históricos Latinos (G. ^a e H. ^a) Comentario de Textos (CAD)	91 398 68 96	613
García-Alegre Sánchez, Genoveva ggarcia-alegre@flog.uned.es	10:00-14:00 16:00-20:00						Introducción a la Lengua y Cultura Latinas (A) Comentario de Texto (CAD)	91 398 68 96	613
Guzmán García, Helena hguzmar@flog.uned.es	10:00-14:00	10:00-14:00 16:00-20:00					Cultura Grecolatina Literatura Clásica Griega (F.I.)	91 398 88 40	610
López Fdez, Juan Antonio jalopez@flog.uned.es		10:00-14:00 16:00-20:00		10:00-14:00 16:00-20:00			Lengua Clásica I: Griego (F.*)	91 398 68 92	611
Lucas de Dios, Jose M. ^a jmlucas@flog.uned.es	10:00-14:00	10:00-14:00	10:00-14:00 16:00-20:00				Cultura Grecolatina Literatura Clásica Griega (F*) Mitología Clásica	91 398 68 93	612
Moreno Hernández, Antonio amoreno@flog.uned.es	10:00-14:00	10:00-14:00 16:00-20:00					Cultura Grecolatina Literatura Clásica Latina	91 398 68 85	610
Pabón de Acuña, Carmen Teresa cpabon@flog.uned.es		10:00-14:00 16:00-20:00		10:00-14:00			Lengua Clásica II: Latín (F.*)	91 398 68 99	614
Pedrero Sánchez, Rosa rpedrero@flog.uned.es	10:00-14:00		10:00-14:00 16:00-20:00				Cultura Grecolatina Mitología Clásica Literatura Clásica Griega (F.I.)	91 398 68 94	610
Rodríguez Alonso, Manuel mrodriguez@flog.uned.es	16:00-20:00	16:00-20:00		12:00-14:00			Lengua y Literatura Gallegas I, II y III Portugués (CAD)	91 398 81 22	10(2)
Rodríguez Somolinos, Helena hrodriguez@flog.uned.es	10:00-14:00	10:00-14:00 16:00-20:00					Tercera Lengua: Griego (F.I.)	91 398 68 90	609
Rouge Roig, Carlos crouge@flog.uned.es		10:00-14:00	10:00-14:00	10:00-14:00			Lengua Clásica II: Griego (F*)	91 398 68 91	610
Trascasas Casares, Mercedes mtrascasas@flog.uned.es			10:00-14:00 16:00-20:00	10:00-14:00			Latín Latín Vulgar	91 398 68 97	613
Urquiza Sarasua, Patricia purkiza@flog.uned.es		10:00-14:00 16:00-20:00		9:00-13:00			Lengua y Literatura Vascaas I, II, III	91 398 88 25	603
Ysern Lagarda, Josep-Antoni jaisern@flog.uned.es				11:00-15:00	10:00-14:00 16:00-20:00		Lengua y literatura Catalanas I, II, III	91 398 68 86	603

DEPARTAMENTO DE FILOLOGÍA FRANCESA. Directora: Departamento J. Alicia Yllera Fernández. Secretaria: Doña Popa							
Aresté Píñare, Jose M. ^a jarestep@flog.uned.es			16:00-19:00	9:30-12:30	Segunda lengua II: Francés (Turismo)	91 398 89 02	II (-2)
Arias Romero, Felipe farias@flog.uned.es		13:00-15:00		8:30-11:00 15:00-16:30	Segunda lengua I: Francés (Turismo)	91 398 68 32	II (-2)
Boixareu Vilaplana, Mercedes mboixareu@flog.uned.es	Vicerrectora Primera				Francés (CAD)	91 398 68 27	621
Giráldez Ceballos-Escalera, Joaquín jgiraldz@flog.uned.es	11:30-14:30	16:30-19:30			Francés II (F ^a) Francés (G ^a , H ^a y CAD)	91 398 89 02	II (-2)
Juan Oliva, Ester ejuan@flog.uned.es		10:30-14:30	10:30-14:30 16:00-20:00		Francés (CAD) Trabajo fin de carrera (Turismo) Segunda lengua I: Francés (Turismo)	91 398 68 00	II (-2)
Leguen Peres, Brigitte bleguen@flog.uned.es	10:30-14:00 16:00-20:00	10:00-14:00			Lengua Extranjera: Lengua Francesa	91 398 68 28	625
Marifó Espuelas, Alicia amario@flog.uned.es		11:00-15:00 16:00-20:00			Tercera Lengua: Francés (F. I.)	91 398 68 37	624
Martínez Marín de Vidales, Genia mgnmartinez@flog.uned.es		16:00-19:00	16:00-19:00		Francés II (F ^a)	91 398 68 32	621
Ozaeta Gálvez, M. ^a Rosario rozeta@flog.uned.es		9:30-13:30 16:00-20:00		9:30-13:30	Segunda Lengua y su Literatura I: Francés (F. I.)	91 398 68 33	625
Popa-Lisearu Vacanu, Doña dpopa@flog.uned.es	10:30-14:00 16:00-20:00	10:00-14:00			Lengua Francesa: Usos Específicos (F. I.)	91 398 68 34	626
Santiago Gaviria, Carmen de csantiago@flog.uned.es	11:00-15:00	16:00-20:00		17:00-21:00	Francés (CAD)	91 398 68 38	627
Velázquez Esquerro, Ignacio jvelazquez@flog.uned.es		10:00-14:00 15:00-19:00			Segunda Lengua y su Literatura II: Francés (F. I.)	91 398 87 81	624
Yllera Fernández, Alicia ayllera@flog.uned.es		10:00-14:00 16:00-20:00			Literatura Extranjera: Literatura Francesa	91 398 68 36	626

DEPARTAMENTO DE FILOGÍAS EXTRANJERAS Y SUS LINGÜÍSTICAS. Directora Departamento: M.ª Teresa Gibert Maceda. Secretaria: M.ª del Carmen Guarddon Anelo									
Alba Juez, Laura lalba@flog.uned.es	10:30-14:30	10:30-14:30 15:00-19:00				Lengua Inglesa I (F.I.) Lengua Extranjera: Lengua Inglesa Análisis del Discurso (y lingüística del Texto) en lengua Inglesa (F.I.)	91 398 87 02	3(-1)	
Alba Reyayo Asunción aalba@flog.uned.es	12:00-13:00 16:00-19:00					Inglés (CAD)	91 398 68 20	616	
Álvarez Calleja, M.ª Antonia malvarez@flog.uned.es	10:00-13:00	10:00-13:00 16:00-20:00				Análisis Contrastivo de Textos (Inglés-Español) (F.I.) Lengua Inglesa II (F.I.)	91 398 68 21	617	
Aragónes González, Mónica maragones@flog.uned.es		10:00-14:00 16:00-20:00				Lengua Inglesa I (F.I.) Comentario Lingüístico de Textos Lengua Extranjera: Lengua Inglesa	91 398 68 29	623	
Arrollo Yáñez, M.ª Luz larroyo@flog.uned.es	16:00-20:00	10:00-14:00 15:00-19:00				Historia y Cultura de los Países de Habla Inglesa (F.I.)	91 398 87 08	3(-1)	
Baranda Leturio, Nieves nbaranda@flog.uned.es		10:00-14:00 15:30-19:30				Literatura Española Medieval Literatura Española (CAD)	91 398 68 72	722	
Bárceña Madera, Elena mbarceña@flog.uned.es	10:00-14:00	10:00-14:00 15:00-19:00				Análisis Contrastivo de Textos Inglés-Español (F.I.) Lengua Inglesa: Usos Específicos (F.I.) Lengua Inglesa I (Turismo) Trabajo Fin de Carrera (Turismo)	91 398 68 41	4	
Barreiro Billbao, Silvia sbarreiro@flog.uned.es		10:00-14:00 16:00-20:00				Fonética Inglesa Inglés (CAD)	91 398 68 42	629	
Bartolotta, Salvatore sbarlototta@flog.uned.es		10:00-14:00 15:00-19:00				Segunda Lengua I: Italiano (Turismo) Segunda Lengua II: Italiano (Turismo) Trabajo Fin de Carrera (Turismo)	91 398 88 28	615	

Castriño Larréta-Azeiaín, M.ª Dolores mcastriño@fogunedes	10:00-14:00	10:00-14:00 16:00-20:00	10:00-14:00 16:00-20:00	Lengua Extranjera: Literatura Alemana Lengua Extranjera: Lengua Alemana Tercera Lengua: Alemán (F.I.) Segunda Lengua y su Literatura I: Alemán (F.I.) Segunda Lengua y su Literatura II: Alemán (F.I.) Segunda Lengua I: Alemán (Turismo) Segunda Lengua II: Alemán (Turismo) Alemán (CAD) Trabajo Fin de Carrera (Turismo)	91 398 68 25	620
Cereza Sierra, Norberto ncereza@fogunedes	10:00-14:00	10:00-20:00	10:00-20:00	Nuevas Tecnologías Aplicadas al Aprendizaje del Inglés I y II (F.I.) Aplicaciones de los Modelos Teóricos Descriptivos de la Lengua Inglesa (F.I.)	91 398 86 26	622
Cerezo Moreno, María mccerezo@fogunedes	10:00-14:00 15:00-19:00	10:00-14:00	10:00-14:00	Literatura Inglesa I (F.I.) El Teatro de Shakespeare (F.I.)	91 398 81 82	1(-1)
Chacón Beltrán, Rubén rchacon@fogunedes	9:30-14:00 16:00-20:00	9:30-13:30	9:30-13:30	Lengua Inglesa I (F.I.) Comentario Lingüístico de Textos (F.I.) Sociolingüística Inglesa (F.I.)	91 398 68 87	623
Concha Muñoz-Ángeles de la aconcha@fogunedes	10:00-14:00 16:00-20:00	10:00-14:00	10:00-14:00	Literatura Inglesa I (F.I.) Literatura Inglesa III (F.I.)	91 398 68 31	628
Cora Alonso, Jesús jcora@fogunedes	11:00-14:30 15:30-20:00	11:00-14:00 16:00-17:00	11:00-14:00	Literatura Inglesa I (F.I.) Literatura Extranjera: Literatura Inglesa	91 398 87 14	1(-1)
Dobrott, Gretchen gretchen@releline.es	10:00-14:00 16:00-20:00	10:00-14:00	10:00-14:00	Comentarios y Autores Literarios Norteamericanos hasta el Siglo XX (F.I.) Literatura Canadiense en Lengua Inglesa (F.I.) Literatura Inglesa III (F.I.)	91 398 86 32	3(-1)

Elices Agudo, Juan Francisco jelices@fog.uned.es		11:00-14:00 15:00-18:00	11:00-14:00 15:00-18:00	Literatura Inglesa II (F.I.) Inglés (CAD) Nuevas Literaturas en Lengua Inglesa (F.I.)	91 398 84 68	I (-1)
Escobar Álvarez, M.ª Ángeles maescobar@fog.uned.es	10:00-14:00 15:00-20:00	10:00-14:00		Inglés (G.ª H.ª) Lengua Inglesa III (Turismo) Sintaxis Inglesa (F.I.) Modelos Teóricos Descriptivos de la Lengua Inglesa (F.I.) Prácticum (Turismo)	91 398 73 54	3 (-1)
Estebas Vilaplana, Eva eestebas@fog.uned.es	10:00-14:00	10:00-14:00 15:00-19:00		Lengua Inglesa II (Turismo) Fonética Inglesa (F.I.) Trabajo Fin de Carrera (Turismo)	91 398 87 09	3 (-1)
García Cabrero, José Carlos jgarcia@fog.uned.es		10:00-14:00	10:00-14:00 16:00-20:00	Literatura Extranjera: Literatura Alemana Lengua Extranjera: Lengua Alemana Tercera Lengua: Alemán (F.I.) Segunda Lengua y su Literatura I: Alemán (F.I.) Segunda Lengua y su Literatura II: Alemán (F.I.) Segunda Lengua I (Turismo) Segunda Lengua II (Turismo) Alemán (CAD) Trabajo Fin de Carrera (Turismo)	91 398 68 25	622
García Lorenzo, María mgarcia@fog.uned.es	10:00-14:00 16:00-20:00		10:00-14:00	Corrientes y Autores Literarios Norteamericanos hasta el Siglo XX (F.I.) Literatura Norteamericana Contemporánea (F.I.) Pensamiento y Creación Literaria en el Siglo XX (F.I.)	91 398 84 66	I (-1)
Gibert Maceda, M.ª Teresa gibert@fog.uned.es		10:00-14:00 16:00-20:00		Corrientes y Autores Literarios Norteamericanos hasta el Siglo XX (F.I.) Literatura Canadiense en Lengua Inglesa (F.I.)	91 398 68 22	617

Coded Rambaud, Margarita margarita.godee@log.uned.es			10:00-14:00 16:00-20:00	10:00-14:00	Semántica y Lexicografía Inglesas (F.I.) Composición en Lengua Inglesa (F.I.) Inglés (CAD)	91 398 81 81	4
Guardiano Anelo, M. ^a del Carmen anelo@log.uned.es			10:00-14:00	10:00-14:00 15:00-19:00	Lengua Inglesa II (Turismo) Historia de la Lengua Inglesa (F.I.) Semántica y Lexicografía Inglesas Trabajo Fin de Carrera (Turismo)	91 398 87 10	4
Hernández Fernández, M. ^a Teresa mthermandez@log.uned.es		9:00-14:00 16:00-20:00		9:00-14:00	Crítica Literaria Teoría de la Literatura (F.I.)	91 398 68 83	730
Jordano de la Torre, María mjordano@log.uned.es		9:30-13:30 15:00-19:00	9:30-13:30		Literatura Inglesa I (Turismo) Comentario Lingüístico de Textos Trabajo Fin de Carrera (Turismo)	91 398 85 51	3(-1)
Lawley, James jlawley@log.uned.es			10:00-14:00 16:00-20:00	10:00-14:00	Lengua Inglesa I (F.I.) Comentario Lingüístico de Textos (F.I.)	91 398 68 87	623
Mairal Usón, Ricardo rmairal@log.uned.es			10:00-14:00	10:00-14:00 16:00-20:00	Inglés (Psicología) Pragmática de la Lengua Inglesa (F.I.) Gramática Inglesa (F.I.) Sintaxis Inglesa (F.I.) Modelos Teóricos Descriptivos de la Lengua Inglesa (F.I.)	91 398 68 19	618
Medrano Vicario, Isabel mmedrano@log.uned.es		16:00-20:00	10:00-14:00	10:00-14:00	Literatura Inglesa II (F.I.) Inglés Científico (Físicas Químicas y Matemáticas)	91 398 68 30	629
Navarro Salazar, María Teresa mnavarro@log.uned.es		10:00-14:00	10:00-14:00 15:00-19:00		Lengua Extranjera: Lengua Italiana Literatura Extranjera: Literatura Italiana Italiana (CAD)	91 398 68 23	615

Peña Cervel, Sandra spena@flog.uned.es	12:00-14:30 15:30-20:00	9:00-14:00		Lengua Extranjera: Lengua Inglesa Pragmática de la Lengua Inglesa (F.I.) Gramática Inglesa (F.I.) Modelos Teóricos Descriptivos de la Lengua Inglesa (F.I.)	91 398 84 69	3(-1)
Pérez Cabello de Alba, M.ª Beatriz bperez-cabello@flog.uned.es	10:00-14:00 16:00-19:00	10:00-14:00		Lengua Inglesa II (F.I.) Aplicaciones de los Modelos Teóricos Descriptivos de la Lengua Inglesa (F.I.)	91 398 84 67	3(-1)
Rodríguez López, Beatriz bmrrodriguez@flog.uned.es	9:30-13:30 15:00-19:00	9:30-13:30		Inglés (CAD) Lengua Inglesa: Usos Específicos	91 398 87 70	616
Ruipérez García, Germán gruperez@flog.uned.es		10:00-14:00		Literatura Extranjera: Literatura Alemana Lengua Extranjera: Lengua Alemana Tercera Lengua: Alemán (F.I.) Segunda Lengua y su Literatura I: Alemán (F.I.) Segunda Lengua y su Literatura II: Alemán (F.I.) Segunda Lengua I: Alemán (Turismo) Segunda Lengua II: Alemán (Turismo) Alemán (CAD) Trabajo fin de Carrera (Turismo)	91 398 68 25	620
Sagredo Santos, Antonia asagredo@flog.uned.es	10:00-14:00 15:00-19:00	10:00-14:00		Historia de la Cultura de los Países de Habla Inglesa (F.I.) Inglés (CAD)	91 398 68 76	3(-1)
Samaniego Fernández, Eva esamaniego@flog.uned.es	9:15-14:15 15:30-17:30	9:00-14:00		Inglés Científico (Física, Química y Matemáticas) Inglés (Psicología) Pragmática de la Lengua Inglesa (F.I.) Gramática Inglesa (F.I.) Sintaxis Inglesa (F.I.) Modelos Teóricos Descriptivos de la Lengua Inglesa (F.I.)	91 398 86 98	3(-1)

Sainero Sánchez, Ramón rsainero@flog.uned.es		10:00-14:00	10:00-14:00 16:00-20:00		Literatura Irlandesa (F.I.) Inglés (Psicología)	91 398 68 24	618
Sanfilippo, Marina msanfilippo@flog.uned.es	9:30-13:30 9:30-13:30	16:00-20:00			Segunda Lengua y su Literatura I: Italiano (F.I.) Segunda Lengua y su Literatura II: Italiano (F.I.) Lengua Italiana: Usos Específicos (F.I.)	91 398 86 33	615
Senra Silva, Inmaculada isenra@flog.uned.es	10:00-14:00 15:00-19:00		15:00-19:00		Lengua Inglesa II (F.I.) Historia de la Lengua Inglesa (F.I.) Inglés Científico (Físicas, Quím. y Matemát.)	91 398 68 39	622
Soto García, Isabel isoto@flog.uned.es		10:00-14:00	10:00-14:00 16:00-20:00		Literatura Inglesa II (F.I.) Comentario de Textos Literarios Ingleses (F.I.)	91 398 86 99	I (-1)
Varela Méndez, Raquel rvarela@flog.uned.es	9:00-14:00 15:00-17:00	9:00-14:00			Inglés (CAD) Lengua Inglesa I (Turismo) Composición de Lengua Inglesa (F.I.) Trabajo Fin de Carrera (Turismo)	91 398 87 19	4
Zamorano Rueda, Ana Isabel aizamorano@flog.uned.es			11:00-15:00 10:00-14:00 16:00-20:00		Pensamiento y Creación Literaria en el Siglo XX (F.I.) Literatura Norteamericana Contemporánea (F.I.)	91 398 80 77	I (-1)

15. CONSULTAS ADMINISTRATIVAS EN LA FACULTAD

Relacionadas con la matrícula y el expediente

Según la letra de su primer apellido, deberá dirigirse a:

— De la A a la L Tel.: 91 398 68 06

— De la M a la Z Tel.: 91 398 89 47

Correo electrónico: negociado.alumnos.filologia@adm.uned.es

Fax: 91 398 63 52

Certificados académicos

Certificado de estudios para alumnos con el expediente en esta Facultad

La Facultad expide los siguientes certificados:

- de matrícula del curso actual;
- de todas las asignaturas cursadas en la carrera;
- de tener superados los tres primeros cursos de la licenciatura, con mención expresa a la equivalencia como diplomado a efectos de acceso a empleos públicos y privados. No es de aplicación a los alumnos de los cursos de adaptación;

- de toda la licenciatura con mención expresa del abono de los derechos del título de Licenciado;
- del tercer ciclo: cursos de doctorado y trabajo de investigación, certificado del periodo de docencia, Diploma de Estudios Avanzados (DEA) y tesis doctoral, con mención expresa del abono de los derechos del título de Doctor;
- para la renovación del título de familia numerosa.

Se solicita a través de una instancia normalizada dirigida al Sr. Decano de la Facultad. El modelo normalizado se encuentra en la web de la UNED (www.uned.es):

Estudiante → Modelos de Instancia → Solicitud de Certificación Académica

- La carta de pago (impreso K) en www.uned.es.

Estudiante → Generación de impresos para pagos varios (Impreso K)

- Cumplimentar los impresos disponibles en oficinas de atención al público y Centros Asociados.
- Abonar en cualquier sucursal del Banco Santander Central Hispano la cantidad que aparece en la web de la UNED:

Información de matrícula → Estudiar en la UNED → Información sobre matrícula → Precios → Otros precios

mediante transferencia a la cuenta de la UNED: n.º 0049 0001 54 221 1438484

- El impreso de solicitud cumplimentado junto con el resguardo del abono del BSCH y una fotocopia del DNI se enviará por correo a:

Sección de Alumnos de Filología Hispánica de la UNED

Edificio de Humanidades

P.º Senda del Rey, 7

28040 Madrid

- Deberá indicar en la instancia si desea que se le envíe a su domicilio o recogerlo personalmente.
- No se admiten giros, ni envíos en metálico.

Título de Licenciado

Concluidos los estudios de los planes de Filología Española y Filología Hispánica, la Facultad de Filología de la UNED otorga el título de Licenciado en Filología (Sección Española) y Licenciado en Filología (Sección Hispánica), respectivamente.

- Solicitar en la Facultad los impresos normalizados para iniciar la tramitación.
- Efectuar el pago de los derechos para la expedición de títulos. (No realizar el abono hasta recibir los impresos del Negociado de Alumnos.)
- Remitir todos los documentos a la Facultad para que la misma los curse oficialmente.
- Una vez expedido, deberá ser retirado personalmente por el interesado, o, en su caso, podrá autorizar a otra persona, siempre mediante poder notarial, para que lo retire en su nombre. El título se recoge en la Sección de Títulos de la UNED (c/ Bravo Murillo, 38, 3.ª planta. Tel.: 91 398 60 31).

Convalidaciones

Mediante traslado de expediente. No se solicita convalidación; se procede a la convalidación de oficio de las firmas que correspondan una vez recibido el expediente.

Con el Primer Ciclo aprobado en otra Universidad será convalidado por el mismo plan de estudios de la UNED. Ver en la sección Plan de estudios, epígrafe «Alumnos procedentes de otras Universidades españolas», pág. 35.

Alumnos de la UNED, o de otras universidades, con las troncales y obligatorias del Primer Ciclo aprobadas, adaptadas o convalidadas del plan de estudios al que se quieren incorporar, podrán acceder al segundo ciclo. Cualquier excepción a esta norma debe-

rá ser autorizada por el Sr. Decano de la Facultad de Filología. Véase «Régimen de Acceso al Segundo Ciclo» (Plan de Estudios) pág. 32.

Licenciados de otras Facultades con estudios totales:

Con estudios totales: no necesitan traslado de expediente. Pueden solicitar la convalidación correspondiente al Sr. Decano de la Facultad presentando:

- Instancia solicitando la convalidación.
- Certificación académica personal (original o fotocopia compulsada, en la que consten todas las asignaturas superadas objeto de la convalidación, y se especifique que se han superado todas las asignaturas de la licenciatura).
- Programas de las asignaturas objeto de convalidación que tendrán que estar sellados por la Secretaría de la Facultad.
- Dicha documentación se enviará desde el 1 de marzo al 30 de junio al Negociado de Convalidaciones. Facultad de Filología. Edificio de Humanidades (P.º Senda del Rey, 7. 28040 Madrid).

La Comisión de Convalidaciones de esta Facultad resolverá los expedientes recibidos y comunicará su decisión a los interesados.

Con estudios parciales: deberán solicitar traslado de expediente y la convalidación se hará de oficio.

Plazos para solicitar convalidaciones: la petición de convalidación deberá hacerse con anterioridad a la fecha de realización de matrícula: del 1 de marzo al 30 de junio. Las asignaturas ya convalidadas no serán objeto de nueva matriculación.

Homologación de títulos universitarios extranjeros

Véase la información referente a homologación de títulos de estudios superiores en «Sistema de convalidación para estudios oficiales en el extranjero». (Plan de estudios) pág. 37.

Pruebas de aptitud o generales y específicas. Si el alumno tiene que realizar una prueba de aptitud general o específica para homologar su título universitario, deberá presentar una solicitud dirigida al Sr. Rector Mgfc. de la Universidad.

Esta solicitud puede encontrarse en nuestra página web:

Estudiante → Modelos de Instancia → Rector

Para cualquier trámite relacionado con estas pruebas, los estudiantes deberán ponerse en contacto con la Secretaría de la Facultad en la dirección de correo electrónico: secretaria.filologia@adm.uned.es

Convalidación parcial de estudios extranjeros

Cuando el Ministerio de Educación deniega la homologación, el alumno puede solicitar en la Facultad una convalidación parcial. Obtenida la convalidación de al menos una asignatura troncal/obligatoria podrá realizar la solicitud de matrícula. La convalidación incluye todos los estudios y exámenes previos al ingreso en la Facultad (Decreto 1976/1969, de 24 de julio, BOE, 15 de agosto) y sólo tendrá validez una vez matriculado en ella.

Esta solicitud de convalidación parcial de estudios se hará presentando la siguiente documentación:

- Instancia de solicitud dirigida al Sr. Rector Mgfc.
- Certificación de estudios (original o fotocopia compulsada), en la que consten las asignaturas superadas con expresión de la calificación obtenida, y el curso y la convocatoria en que las superaron. Este documento estará legalizado por vía diplomática.
- Programas de las asignaturas objeto de convalidación, sellados por el centro donde cursó sus estudios, y que habrán de corresponderse en contenido, duración y año académico con los cursados por el solicitante.

El solicitante podrá aportar fotocopia compulsada de la certificación de estudios, previa su correspondiente legalización (para el procedimiento de

legalización documental, véase el apartado correspondiente de la Guía de Información General de la UNED). Los documentos en lenguas extranjeras deberán presentarse acompañados de su correspondiente traducción al español, que puede hacerse por uno de los siguientes medios:

- Por cualquier representación diplomática o consular de España en el extranjero.
- Por la representación diplomática o consular en España del país de origen o del que proceda el documento.
- Por un traductor jurado debidamente autorizado.

Los estudiantes que obtengan la convalidación de estudios realizados en centros extranjeros o privados deberán abonar el 25% de los precios establecidos para cada asignatura convalidada.

Otras consultas administrativas

Si la consulta corresponde a asuntos relacionados con el Decanato, o con la Secretaría de la Facultad, tales como programas de asignaturas, actas, etc., deberán dirigirse en cada caso a:

Tels.: 91 398 68 12 / 13 / 10 Fax: 91 398 66 74

Correo electrónico: secretaria.filologia@adm.uned.es

Secretaría del Decanato:

Tel.: 91 398 68 11. Fax: 91 398 71 71

Correo electrónico: mrodriguez@pas.uned.es

Si la consulta es de carácter docente o relativa a exámenes debe realizarse a través del servicio postal, del correo electrónico o del teléfono durante las horas de permanencia de los profesores, que se indican en esta Guía, o bien dirigirse a:

- Secretaría del Departamento de Literatura Española y Teoría de la Literatura:
Tel.: 91 398 81 79. Fax: 91 398 66 95
Correo electrónico: secretarialiteratura@adm.uned.es
- Secretaría del Departamento de Lengua Española y Lingüística General:
Tel.: 91 398 81 94. Fax: 91 398 66 96
Correo electrónico: secretaria.lengua@adm.uned.es
- Secretaría del Departamento de Filologías Extranjeras y sus Lingüísticas:
Tel.: 91 398 68 15. Fax: 91 398 66 74
Correo electrónico: extranjeras@adm.uned.es
- Secretaría de los Departamentos de Filología Francesa y Filología Clásica:
Tel.: 91 398 68 16. Fax: 91 398 66 74
Correo electrónico: frances.clasica.filologia@adm.uned.es

Toda correspondencia que se dirija a la UNED en demanda de información o cualquier consulta relativa a asuntos administrativos o de carácter docente debe servirse de esta dirección:

UNED
FACULTAD DE FILOLOGÍA
NEGOCIADO DE ALUMNOS DE FILOLOGÍA HISPÁNICA Y ESPAÑOLA
Pº Senda del Rey, n.º 7
28040 MADRID

indicando claramente en el sobre la Sección o Departamento al que se dirige la consulta, lo que evitará demoras en la respuesta.