

CURSO 2009-2010
CIENCIAS POLÍTICAS Y SOCIOLOGÍA

CURSO 2009-2010
CIENCIAS POLÍTICAS Y SOCIOLOGÍA

COORDINACIÓN:

Leire Salazar Vález

Secretaria de la Facultad de Ciencias Políticas y Sociología



ÍNDICE

1. PRESENTACIÓN DE LA TITULACIÓN	9
Organización académica de la Facultad	11
Organización administrativa de la Facultad	12
2. PLANO DE SITUACIÓN	13
Direcciones de las Facultades y Escuelas	14
3. PLAN DE ESTUDIOS	15
CC. Políticas	15
Sociología	18
4. NUEVOS PLANES DE GRADO	21
Calendario de implantación de los Grados en Ciencia Política y de la Administración y en Sociología y extinción de la actual Licenciatura	21
5. CONVALIDACIONES	25
Criterios generales	27
Criterios de convalidación o adaptación	28
Plazo para solicitar convalidaciones	28
Estudiantes que hayan solicitado traslado de expediente o simultaneidad de estudios	28
Estudiantes con estudios totales	29
Convalidación de estudios extranjeros universitarios	29
Convalidación entre las dos secciones de esta Facultad	31

Solicitud de Convalidación	32
6. CAMPUS UNED Y CURSOS VIRTUALES	33
Información académica en la Web	33
Campus UNED	33
Cursos virtuales	33
7. CALENDARIO ACADÉMICO Y ADMINISTRATIVO	35
8. CENTROS ASOCIADOS Y SUBCENTROS	39
Consultas en los Centros Asociados y Subcentros	39
Relación de Centros Asociados y Subcentros en España	40
Centros en el extranjero	57
9. ADQUISICIÓN DE MATERIAL DIDÁCTICO	61
Por Internet	61
Librerías UNED	61
Otras librerías	62
10. MEDIOS AUDIOVISUALES	65
La Televisión Educativa de la UNED	66
La Radio Educativa de la UNED	67
Material didáctico audiovisual editado en formatos DVD, CD-ROM, VHS, etc. ...	68
11. BIBLIOTECA DE LA UNED	69
Sedes	69
<i>Biblioteca Central</i>	69
<i>Hemeroteca de Derecho</i>	70
<i>Biblioteca de Psicología e IUED</i>	71
<i>Biblioteca de Ingenierías</i>	72
Condiciones de préstamo	72
Qué ofrece la Biblioteca	73
<i>Acceso a Distancia / E-servicios</i>	73
<i>Servicios para el aprendizaje</i>	73
<i>Servicios para la investigación</i>	74
Bibliotecas de los Centros Asociados	75

12. EXÁMENES	77
Indicaciones generales	77
Exámenes en Centros nacionales	77
Exámenes en Centros en el extranjero	78
Lugar de realización de los exámenes	78
Calendario/horario de exámenes	79
Normativa sobre exámenes o pruebas presenciales	79
Exámenes para estudiantes con discapacidad	80
Consulta de calificaciones	82
Revisión de exámenes	82
Exámenes extraordinarios de fin de carrera	83
Pruebas de aptitud	85
Procedimiento de compensación	85
13. ESTUDIANTES CON DISCAPACIDAD	87
Punto de información	88
Exención de pago de precios públicos por servicios académicos	88
14. PROGRAMA DE ESTUDIOS UNIVERSITARIOS EN CENTROS PENITENCIARIOS	91
Estudios que pueden cursarse	91
Orientación administrativa al estudiante	91
Ayudas al estudio	91
Condiciones que ha de reunir el alumno para matricularse en la UNED acogido a los beneficios económicos del Programa	92
<i>Normas de carácter general</i>	92
<i>Normas específicas del Programa de Estudios Universitarios en Centros Penitenciarios</i>	92
Pruebas presenciales	93
Información	94
15. CONSULTAS ACADÉMICAS	95
Atención al alumno en fecha de exámenes	95

16. CONSULTAS ADMINISTRATIVAS	97
Consultas en los Centros Asociados	97
Consultas en la Facultad	97
<i>Sección Atención al Estudiante</i>	97
<i>Sección de Apoyo a la Docencia y a la Investigación</i>	98
<i>Administración de la Facultad</i>	99
Certificados académicos personales	99
<i>Certificados de estudios para alumnos con el expediente en esta Facultad</i> ..	99
Título de Licenciado en CC. Políticas y Sociología (Sección, la que correspon- da, CC. Políticas o Sociología)	100
Compulsas	101

I. PRESENTACIÓN DE LA TITULACIÓN

CIENCIAS POLÍTICAS

Los estudios de Ciencias Políticas proporcionan una formación científica en los aspectos básicos y aplicados del fenómeno político y de las organizaciones administrativas, para responder a la demanda de técnicos y directivos cualificados que desarrollan funciones de responsabilidad en el sector público.

Perspectivas profesionales de los politólogos. Los sectores en los que más se emplean estos Licenciados son: la Administración Pública, las empresas públicas y la enseñanza. Las plazas de la Administración Pública ofertadas suelen ser las de trabajo indiferenciado como titulado superior, en competencia con otros Licenciados.

En el plano internacional, un Licenciado en Ciencias Políticas con una formación complementaria adecuada en técnicas empresariales y en idiomas, puede tener un campo de acción interesante en el área de relaciones internacionales (diplomáticos) o de comercio exterior. Existen muchos cursos de especialización en estas materias.

SOCIOLOGÍA

La Sociología estudia la sociedad humana y, más concretamente, las diversas colectividades que la forman y las causas que originan las desviaciones y cambios sociales.

Estudia la lógica social, ocupándose de las razones que explican los comportamientos generales de las personas. Los comportamientos particulares son objeto de estudio de la Psicología. La Sociología sólo puede trabajar sobre tendencias gene-

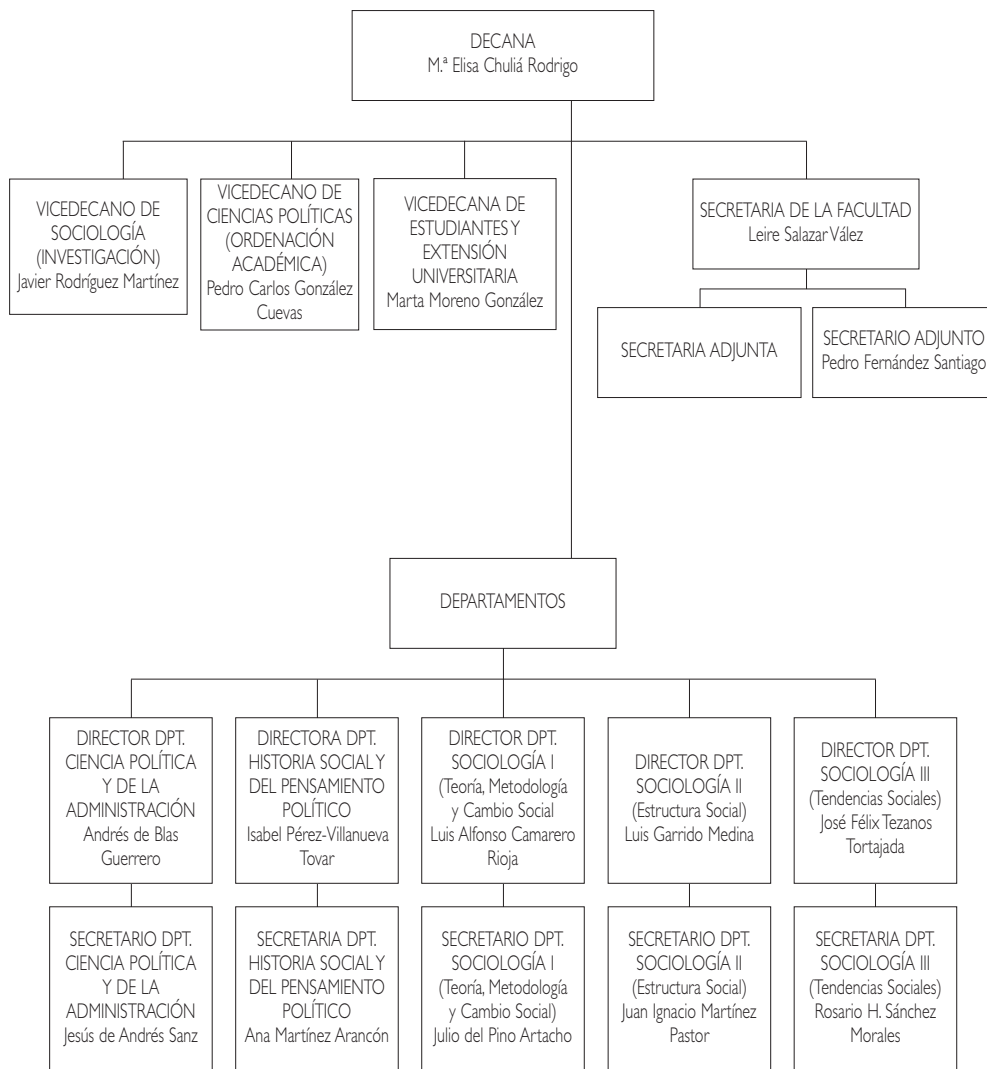
rales, puesto que el comportamiento de los seres humanos es libre y, por lo tanto, imposible de predecir exactamente.

Perspectivas profesionales de los sociólogos. Las funciones del sociólogo pueden orientarse hacia la investigación, la aplicación práctica o la educación.

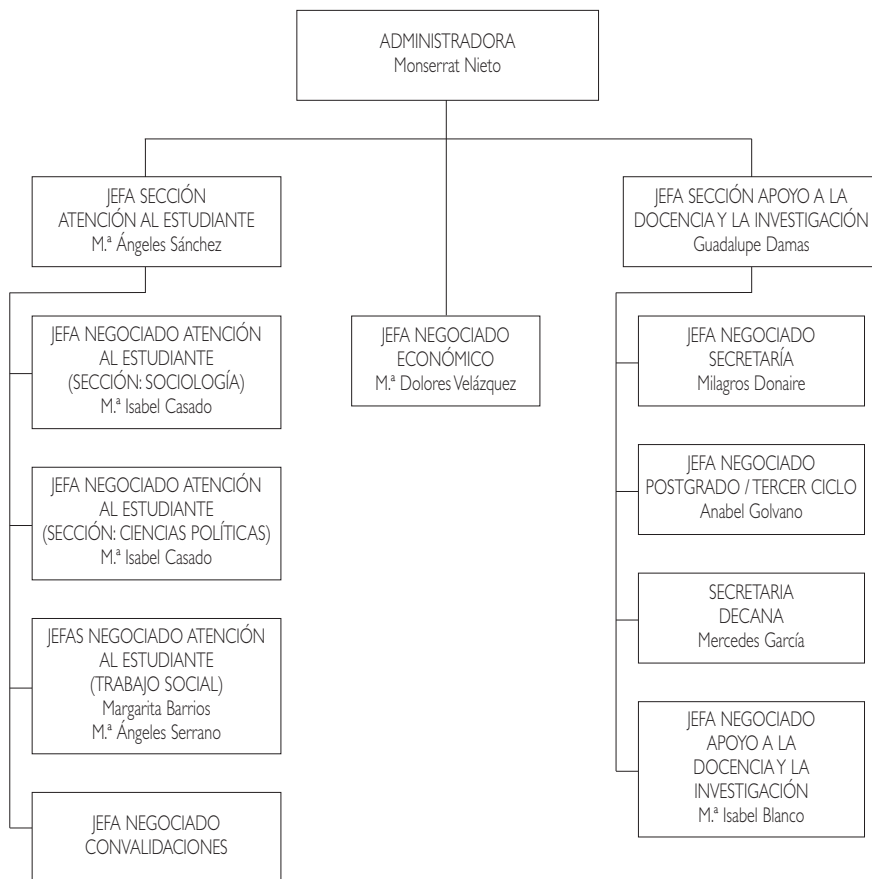
Los sociólogos desarrollan su actividad profesional en grandes empresas; tanto en los departamentos de recursos humanos como en los de marketing. Dentro de ellos, realizan funciones de selección de personal, comunicación interna, consultoría de recursos humanos, formación de personal, negociación, investigación de mercados, publicidad, etc.

Por otra parte, el sector de la Administración Pública ofrece puestos de trabajo indiferenciados de titulado superior; mientras que la Administración Local ofrece puestos específicos para Sociólogos. Las actividades profesionales que pueden desarrollar los sociólogos son, entre otras, las siguientes: Técnico de Organizaciones, Técnico de Recursos Humanos, Técnico en Investigación de Mercados, Técnico en Sociología Política y Electoral, Técnico en Sociología de la Familia, Especialistas en Sociología de la Religión, Demógrafo, Antropólogo Social, Especialista en Estudios Iberoamericanos, Técnico en Encuestas de Opinión, Técnico en Opinión Pública, Técnico en Bienestar Social, Psicólogo Social, Especialista en Población Marginal, etc.

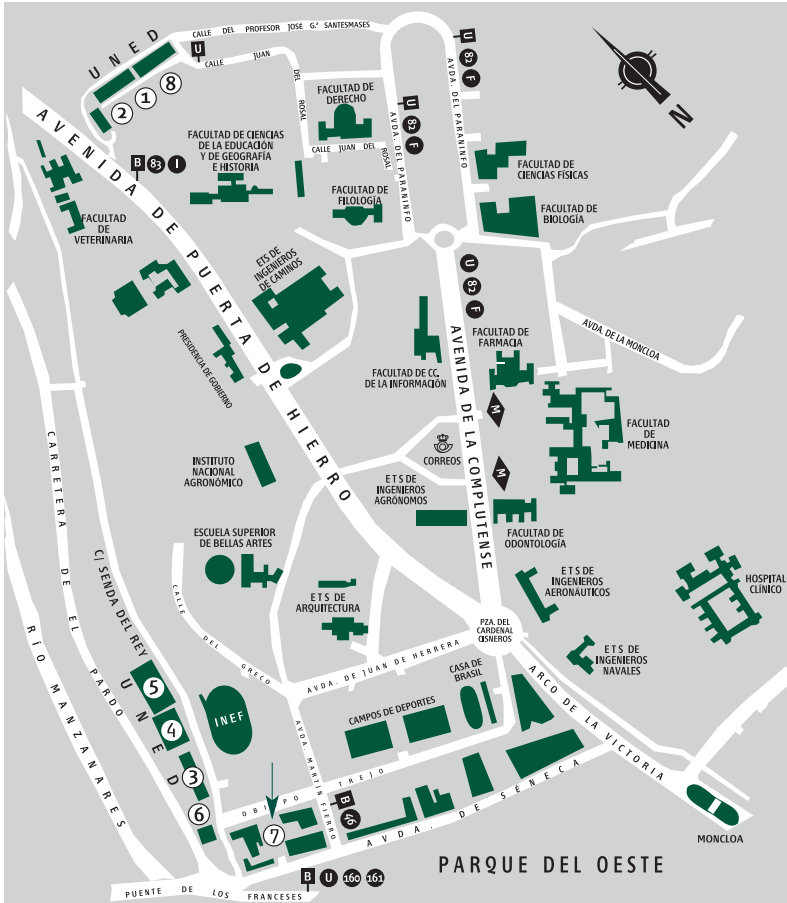
Organización académica de la Facultad



Organización administrativa de la Facultad



2. PLANO DE SITUACIÓN



- ① ETS DE INGENIEROS INDUSTRIALES
- ② ETS DE INGENIEROS INFORMÁTICOS
- ③ EDIFICIO DE HUMANIDADES
- ④ EDIFICIO DE CIENCIAS
- ⑤ FACULTAD DE CC. ECONÓMICAS Y EMPRESARIALES (COU- SELECTIVIDAD) / CAD)
- ⑥ BIBLIOTECA
- ⑦ FACULTAD DE CC. POLÍTICAS Y SOCIOLOGÍA | FACULTAD DE DERECHO
- ⑧ FACULTAD DE PSICOLOGÍA

DIRECCIONES DE LAS FACULTADES / ESCUELAS

Facultad / Escuela	Dirección	Comunicaciones
CC. Educación Filología Filosofía Geografía e Historia	Paseo Senda del Rey, 7 (n.º 3 en el plano) Edif. Humanidades	Desde Moncloa, autobuses A, 46 y 84 (parada Puente de los Franceses). Desde c/ Alcalá / Gran Vía: autobús 46 (parada Puente de los Franceses).
Ciencias	Paseo Senda del Rey, 9 (n.º 4 en el plano)	
Curso de Acceso CC. Económicas y Empresariales	Paseo Senda del Rey, 11 (n.º 5 en el plano)	
Derecho CC. POLÍTICAS Y SOCIOLOGÍA	c/ Del Obispo Trejo, 2 (n.º 7 en el plano)	
Psicología	c/ Juan del Rosal, 10 (n.º 8 en el plano)	Desde Metro Ciudad Universitaria, autobús U.
E.T.S.I. Industriales	c/ Juan del Rosal, 12 (n.º 1 en el plano)	
E.T.S.I. Informática	c/ Juan del Rosal, 16 (n.º 2 en el plano)	

El **código de matrícula** que aparece en las tablas siguientes es el que se necesita para rellenar el impreso de matrícula.

El **código académico** que aparece en las tablas siguientes es el que utilizará para los exámenes y determinadas consultas.

CIENCIAS POLÍTICAS Y SOCIOLOGÍA

SECCIÓN: CIENCIAS POLÍTICAS (cód. 11)

PRIMER CICLO (Plan 1987. BOE 10-9-87)

PRIMER CURSO

Código matrícula	Asignatura	Código académico	Carácter	Duración
1	Introducción a la Ciencia Política	111010	Ob.	Anual
2	Sociología General	111025	Ob.	Anual
3	Economía	11103-	Ob.	Anual
4	Estadística Aplicada a las Ciencias Sociales	111044	Ob.	Anual
5	Filosofía y Metodología de las Ciencias Sociales	111059	Ob.	Anual
6	Historia Política y Social, Moderna y Contemporánea	111063	Ob.	Anual

SEGUNDO CURSO

Código matrícula	Asignatura	Código académico	Carácter	Duración
7	Técnicas de Investigación Social	112013	Ob.	Anual
8	Historia de las Ideas y Formas Políticas	112028	Ob.	Anual
9	Estructura Económica	112032	Ob.	Anual
10	Teoría del Estado	112047	Ob.	Anual
11	Instituciones de Derecho Privado	112051	Ob.	Anual
12	Geografía Humana	112066	Ob.	Anual

TERCER CURSO

Código matrícula	Asignatura	Código académico	Carácter	Duración
13	Ciencia de la Administración	113016	Ob.	Anual
14	Estructura Social Contemporánea	113020	Ob.	Anual
15	Relaciones Internacionales	113035	Ob.	Anual
16	Sistemas de Organización Política Contemporánea	11304-	Ob.	Anual
17	Derecho del Trabajo	113054	Ob.	Anual
18	Derecho Administrativo	113069	Ob.	Anual

SEGUNDO CICLO (Plan 1990, BOE 24-6-92)

CUARTO CURSO

Código matrícula	Asignatura	Código académico	Carácter	Duración
Obligatorias				
19	Historia del Pensamiento Político y Social de España	114019	Ob.	Anual
20	Derecho Político Español	114023	Ob.	Anual
21	Comportamiento Político, Partidos y Grupos de Presión	114038	Ob.	Anual
Dos asignaturas a elegir entre				
22	Burocracia y Administración de Personal	114042	Op.	Anual
23	Derecho Internacional Público	114057	Op.	Anual
24	Doctrinas y Movimientos Sociales Contemporáneos	114061	Op.	Anual
25	Modernización, Conflicto y Desarrollo Políticos	114076	Op.	Anual

QUINTO CURSO

Código matrícula	Asignatura	Código académico	Carácter	Duración
Obligatorias				
26	Teoría de la Política	115011	Ob.	Anual
27	Representación Política y Sistemas Representativos	115026	Ob.	Anual
28	Historia de las Instituciones Político-Admvas. de España	115030	Ob.	Anual
Dos asignaturas a elegir entre				
29	Gobierno y Administración Local	115045	Op.	Anual
30	Historia de las Relaciones Internacionales	11505-	Op.	Anual
31	Organización Políticas y Administración Internacional	115064	Op.	Anual
32	Ideologías Políticas Contemporáneas	115079	Op.	Anual

Importante: Los alumnos que hayan superado las **28 asignaturas** que se exigen en las Licenciaturas, tanto de CC. Políticas y Sociología, Sección: CC. Políticas, como CC. Políticas y Sociología, Sección: Sociología, y **deseen seguir estudiando** asignaturas, pueden matricularse mientras no abonen las tasas del título de licenciado. En el momento del abono de las tasas se les anulará la matrícula de esas asignaturas que sobrepasen las 28 exigidas.

Según se establece en la información dada en los Procedimientos de ingreso para estudiar en la UNED en carreras regladas y Curso de Acceso para mayores de 25 años.

CIENCIAS POLÍTICAS Y SOCIOLOGÍA

SECCIÓN: SOCIOLOGÍA (cód. 12)

PRIMER CICLO (Plan 1987. BOE 10-9-87)

PRIMER CURSO

Código matricúla	Asignatura	Código académico	Carácter	Duración
1	Introducción a la Ciencia Política	121012	Ob.	Anual
2	Sociología General	121027	Ob.	Anual
3	Economía	121031	Ob.	Anual
4	Estadística Aplicada a las Ciencias Sociales	121046	Ob.	Anual
5	Filosofía y Metodología de las Ciencias Sociales	121050	Ob.	Anual
6	Historia Económica y Social, Moderna y Contemporánea de España	121065	Ob.	Anual

SEGUNDO CURSO

Código matricúla	Asignatura	Código académico	Carácter	Duración
7	Técnicas de Investigación Social	122015	Ob.	Anual
8	Historia de las Ideas y Formas Políticas	12202-	Ob.	Anual
9	Estructura Económica	122034	Ob.	Anual
10	Ecología Humana	122049	Ob.	Anual
11	Psicología Social	122053	Ob.	Anual
12	Historia de la Teoría Sociológica	122068	Ob.	Anual

TERCER CURSO

Código matrícula	Asignatura	Código académico	Carácter	Duración
Obligatorias				
13	Ciencia de la Administración	123018	Ob.	Anual
14	Estructura Social Contemporánea	123022	Ob.	Anual
15	Relaciones Internacionales	123037	Ob.	Anual
Tres asignaturas a elegir entre				
16	Teoría General de la Población	123041	Op.	Anual
17	Cambio Social	123056	Op.	Anual
18	Antropología Social	123060	Op.	Anual
19	Sociología Política	123075	Op.	Anual
20	Sociología Industrial	12308-	Op.	Anual

SEGUNDO CICLO (Plan 1990. BOE 24-6-92)

CUARTO CURSO

Código matrícula	Asignatura	Código académico	Carácter	Duración
Obligatorias				
21	Estructura Social de España	124010	Ob.	Anual
22	Conflicto Social y Conducta Desviada	124025	Ob.	Anual
23	Técnicas Avanzadas de Investigación Social	12403-	Ob.	Anual
Dos asignaturas a elegir entre				
24	Sociología Urbana	124044	Op.	Anual
25	Sociología Rural	124059	Op.	Anual
26	Organizaciones Formales y Burocracia	124063	Op.	Anual
27	Sociología del Trabajo y del Ocio	124078	Op.	Anual

QUINTO CURSO

Código matrícula	Asignatura	Código académico	Carácter	Duración
Obligatorias				
28	Sociología del Conocimiento	125013	Ob.	Anual
29	Sociología de la Educación	125028	Ob.	Anual
30	Sociología de la Familia	125032	Ob.	Anual
Dos asignaturas a elegir entre				
31	Sociología Electoral	125047	Op.	Anual
32	Investigación de Mercados, y Sociología del Consumo	125051	Op.	Anual
33	Sociología de la Religión	125066	Op.	Anual

Importante: Los alumnos que hayan superado las **28 asignaturas** que se exigen en las Licenciaturas, tanto de CC. Políticas y Sociología, Sección: CC. Políticas, como CC. Políticas y Sociología, Sección: Sociología, y **deseen seguir estudiando** asignaturas, pueden matricularse mientras no abonen las tasas del título de licenciado. En el momento del abono de las tasas se les anulará la matrícula de esas asignaturas que sobrepasen las 28 exigidas.

Según se establece en la información dada en los Procedimientos de ingreso para estudiar en la UNED en carreras regladas y Curso de Acceso para mayores de 25 años.

4. NUEVOS PLANES DE GRADO

Calendario de implantación de los Grados en Ciencia Política y de la Administración y en Sociología, y extinción de la actual Licenciatura

Este calendario y su procedimiento de aplicación tienen como objetivos favorecer la movilidad de los estudiantes de las enseñanzas actuales a las enseñanzas de Grado en las mejores condiciones posibles. De este modo se pretende por una parte garantizar los niveles adecuados de formación de las materias de extinción y la obtención de resultado de aprendizaje, y, por otra, facilitar su posible incorporación a las enseñanzas de Grado en el momento en que el estudiante se vea obligado a hacerlo, o en el que estime conveniente.

Curso académico		2009/10	2010/11		2011/12		2012/13		2013/14		2014/15
Implantación del Grado: Curso		1.º	2.º		3.º		4.º				
Extinción de la Licenciatura	Curso en extinción	1.º	1.º	2.º	2.º	3.º	3.º	4.º	4.º	5.º	5.º
	Año de su extinción	Primer año	Segundo año	Primer año	Segundo año	Primer año	Segundo año	Primer año	Segundo año	Primer año	Segundo año
											Tribunal de Compensación

1. Los estudiantes matriculados en asignaturas de los planes a extinguir tendrán derecho a cuatro convocatorias de examen consecutivas (dos por matrícula de curso académico) contadas a partir de la fecha de extinción oficial del curso correspondiente, sin tener en cuenta las convocatorias que pudieran haber consumido previamente a la extinción. A estos efectos, se considerarán como convocatorias las de febrero (cuatrimestral)/junio y septiembre de los dos cursos consecutivos correspondientes al inicio de la extinción del plan antiguo.
2. Durante el proceso de extinción se mantendrá el sistema ordinario de exámenes; es decir, se celebrarán pruebas presenciales en los meses de febrero, junio y septiembre. En las asignaturas de carácter anual mantendrán las primeras y segundas pruebas presenciales, en las mismas condiciones que en la fase ordinaria de impartición de docencia.
3. Durante el proceso de extinción se mantendrá la atención docente de los departamentos a estas asignaturas, incluyendo los horarios de atención al estudiante y los cursos virtuales. Se suspenderán las tutorías ordinarias en los Centros Asociados.
4. El estudiante podrá disfrutar del régimen de convocatoria previsto en este plan de extinción si ha estado previamente matriculado en ese título, aunque no se haya matriculado específicamente en la asignatura que inicia su proceso de extinción.
5. Una vez iniciado el proceso de extinción de un título, no podrán ser admitidos estudiantes de nuevo ingreso para iniciar los estudios correspondientes a ese título.
6. No podrán ser admitidos estudiantes de nuevo ingreso por traslado de expediente de otras universidades, en el caso de que, una vez realizado el reconocimiento de créditos, resultase pendiente de cursar alguna asignatura correspondiente a un curso que haya iniciado su proceso de extinción.
7. No se aplicará lo dispuesto en el apartado anterior en el caso de que el estudiante proceda de otros títulos de la UNED. En este supuesto, el estu-

dante no podrá ser admitido si, una vez realizado el reconocimiento de créditos, resultase pendiente de cursar más de una asignatura correspondiente a un curso que haya finalizado su proceso de extinción.

8. En su caso, el estudiante podrá continuar en las enseñanzas del título en extinción aunque le quede pendiente de superar una asignatura de los cursos totalmente extinguidos, en la medida en que la asignatura pendiente pudiera ser objeto de compensación en un momento posterior.
9. Una vez que al estudiante le quede pendiente de superar más de una asignatura ya completamente extinguida, de manera que no pudiera llegar a obtener ese título oficial, no podrá continuar en las enseñanzas de ese título y deberá adaptarse a las nuevas enseñanzas de Grado si desea continuar sus estudios en ese ámbito.
10. El acceso al nuevo Grado será irreversible, de modo que los estudiantes no podrán reincorporarse a planes de estudios de extinción. Asimismo, no se podrá estar matriculado simultáneamente en un título en extinción y en el Grado que da relevo a ese título.

5. CONVALIDACIONES

Este cuadro de convalidaciones, referido indistintamente a ambas secciones, es meramente orientativo, recoge las carreras más comunes de las que originariamente proceden nuestros estudiantes y se encuentra condicionado a las peculiaridades de los distintos planes de estudios (**no deje de consultar los criterios generales de convalidación detallados en las páginas posteriores y la carga crediticia exigida**).

Derecho	CC. Políticas y Sociología
Economía Política	Economía
Derecho Político I	Teoría del Estado
Derecho Civil Patrimonial	Instituciones de Derecho Privado
Derecho Administrativo I	Derecho Administrativo
Derecho Político II o Derecho Constitucional II	Derecho Político Español
Derecho del Trabajo	Derecho del Trabajo
Derecho Internacional Público	Derecho Internacional Público
Historia del Derecho	H. ^a de las Instituciones Político-Administrativas en España
Administración y Dirección de Empresas	CC. Políticas y Sociología
Microeconomía y Macroeconomía	Economía
Estadística Empresarial o introducción a la Estadística	Estadística Aplicada a las Ciencias Sociales
Estructura Económica Mundial y Estructura Económica de España	Estructura Económica
Economía	CC. Políticas y Sociología
Introducción a la Microeconomía e Introducción a la Macroeconomía	Economía

Estadística	Estadística Aplicada a las Ciencias Sociales
Estructura Económica Mundial y Estructura Económica de España	Estructura Económica
Historia Económica de España I y II	Historia Económica y Social, Moderna y Contemporánea de España
Empresariales	CC. Políticas y Sociología
Microeconomía y Macroeconomía	Economía
Estadística I y Estadística II	Estadística Aplicada a las CC. Sociales
Economía Española y Economía Mundial	H. ^a Economía y Social, Moderna y Contemporánea de España
Periodismo	CC. Políticas y Sociología
Sociología General o Análisis del entorno social y su evolución histórica (esta última sujeta a programa)	Sociología General
Economía	Economía
Relaciones Internacionales	Relaciones Internacionales
Publicidad y RR.PP.	CC. Políticas y Sociología
Introducción a la Economía	Economía
Sociología General	Sociología General
Filosofía	CC. Políticas y Sociología
Filosofía Antigua, Medieval, Moderna y Contemporánea	Filosofía y Metodología de las CC. Sociales
Antropología I y II	Antropología Social
Geografía	CC. Políticas y Sociología
Geografía Humana	Geografía Humana
Historia	CC. Políticas y Sociología
Historia Moderna e Historia Contemporánea	Historia Política y Social, Moderna y Contemporánea o Historia Económica y Social, Moderna y Contemporánea de España
Psicología	CC. Políticas y Sociología
Sociología	Sociología General
Antropología	Antropología Social
Estadística Aplicada a la Psicología I y II	Estadística Aplicada a las CC. Sociales
Psicología Social	Psicología Social
Medicina	CC. Políticas y Sociología
Bioestadística	Estadística Aplicada a las Ciencias Sociales

Pedagogía	CC. Políticas y Sociología
Estadística Aplicada	Estadística Aplicada a las CC. Sociales
Sociología de la Educación	Sociología de la Educación
Gestión y Administración Pública	CC. Políticas y Sociología
Sociología	Sociología General
Introducción a la Economía	Economía
Derecho Administrativo I y II	Derecho Administrativo
Administración y Gestión de Personal I y II	Burocracia y Administración de Personal
Trabajo Social	CC. Políticas y Sociología
Sociología General	Sociología General
Psicología Social	Psicología Social
Antropología Social	Antropología Social
Economía	Economía
Estructura Social Contemporánea	Estructura Social Contemporánea
Relaciones Laborales	CC. Políticas y Sociología
Sociología General	Sociología General
Derecho Administrativo	Derecho Administrativo
Derecho Constitucional II	Derecho Político Español
Derecho del Trabajo I y II	Derecho del Trabajo

Criterios generales

1. El procedimiento se iniciará una vez el interesado formalice su matrícula en esta Facultad.
2. En la solicitud correspondiente, se deberá detallar con precisión por cuál asignatura o asignaturas desea convalidar las correspondientes a nuestro plan de estudios. Se pretende que la convalidación sea única para toda la carrera, de modo que el estudiante que acceda a la misma por licenciatura o diplomatura completa, deberá solicitar todas las asignaturas del plan de estudios que considere susceptibles de convalidación.
3. No se convalidarán asignaturas que se hayan superado en planes de estudios conducentes a la obtención de títulos propios.

4. Los estudiantes no deberán matricularse de las asignaturas de las que soliciten convalidación.
5. La cantidad a abonar por la convalidación, adaptación o reconocimiento de créditos, vendrá determinada por la Orden que dictará el Ministerio de Educación de precios públicos por la prestación de servicios académicos en la UNED para el curso 2009/2010.

Criterios de convalidación o adaptación

1. La carga lectiva de las asignaturas que se deseen convalidar deberá ser igual o superior a 9 créditos.
2. Deberán contar, al menos, con un 80% de contenido equivalente a la impartida en esta Facultad.
3. La denominación de la asignatura deberá ser igual o similar; debiendo tener el mismo enfoque e idéntica orientación.

Plazo para solicitar convalidaciones

1. **De 1 de abril a 31 de mayo**, para alumnos que formalizaron su matrícula en esta Facultad en convocatorias anteriores.
2. **De 1 de septiembre a 15 de noviembre**, para los estudiantes que formalicen su matrícula por primera vez en la presente convocatoria.

Estudiantes que hayan solicitado traslado de expediente o simultaneidad de estudios

Sólo se adaptarán de oficio los estudios de Ciencias Políticas y Sociología (Sección Políticas o Sección Sociología) que sean análogos a los impartidos en esta Facultad.

Se convalidarán de oficio aquellos estudios que procedan, de las Facultades de CC. Políticas y de la Administración y de la Facultad de Sociología.

El resto de los estudios se convalidarán mediante la solicitud que se incluye en páginas posteriores (no será necesario aportar ninguna otra documentación, puesto que el trámite se realizará con el certificado de estudios —traslado— que remita la Universidad de origen).

Estudiantes con estudios totales

Los estudiantes que soliciten convalidación por estudios totales deberán remitir la solicitud, junto con la certificación académica personal de los mismos (original o fotocopia cotejada). Para ver compulsas, leer el último apartado del capítulo 16 de esta guía.

Nota: En el caso de que el estudiante considere que la resolución de convalidaciones, formulada ateniéndose a las instrucciones pertinentes, no se ajusta a la solicitud en primera instancia, podrá pedir RECTIFICACIÓN de la misma, *adjuntando los programas de las asignaturas que considere análogas, correspondientes al año en que las superó, y sellados por la Facultad o Escuela.*

Convalidación de estudios extranjeros universitarios

1. Cuando los estudios hayan concluido con la obtención de un título extranjero, el interesado podrá optar entre solicitar la homologación del título universitario oficial español en el Ministerio de Educación o la convalidación por estudios parciales en la Universidad en la que desee seguir estudios, teniendo en cuenta que ambas posibilidades no pueden solicitarse simultáneamente.
2. Cuando los estudios sean parciales o el título cuya homologación se solicitó haya sido denegada, el interesado deberá dirigirse al Rectorado de la Universidad donde desee continuar las mismas enseñanzas o análogas a las españolas.

En el supuesto de convalidación de estudios parciales, la convalidación aprobada quedará sin efecto si el estudiante no formaliza la matrícula en el año académico objeto de la petición o en el siguiente.

3. Para solicitar la convalidación deberá remitirse:

- a) Instancia dirigida a la Sra. Decana utilizando el modelo que más adelante se facilita.
- b) Certificación académica de estudios en la que conste las asignaturas superadas con la calificación obtenida, el año académico en que se realizaron y la convocatoria en que se superaron.
- c) Programas de las asignaturas objeto de la solicitud de convalidación, sellados por el Centro donde cursó sus estudios, correspondiéndose el contenido, duración y año académico con los cursados por el solicitante.

Los documentos presentados deberán ser fotocopias cotejadas o compulsadas previa legalización de los mismos. Para ver compulsas, leer el último párrafo del capítulo 16 de esta guía.

4. Procedimiento para la legalización de documentos:

No será necesaria la legalización de documentos expedidos por los países a los que son de aplicación las directrices del Consejo de la Unión Europea sobre reconocimiento de títulos.

Para legalizar los documentos expedidos por los países que han suscrito el Convenio de la Haya de 5 de octubre de 1961, será suficiente con que las autoridades competentes del país extiendan la oportuna apostilla.

Para legalizar por vía diplomática los documentos expedidos por los países que han suscrito el Convenio Andrés Bello (Bolivia, Cuba, Chile, Ecuador y Perú), deberán presentarse en el Ministerio de Educación del país de origen, para su reconocimiento, las firmas que figuren en el documento, y posteriormente, en el Ministerio de Asuntos Exteriores del mismo país, para la legalización del reconocimiento anterior. Por último, en la representación diplomática o consular de España para el reconocimiento de esta legalización.

Para los demás países, además de seguir los pasos explicados en el párrafo anterior; deberán presentar el documento en la Sección de Legalizaciones del Ministerio español de Asuntos Exteriores y de Cooperación, en el que deberá reconocerse la firma de la representación diplomática o consular española.

Todos los documentos expedidos en idioma extranjero habrán de acompañarse de su traducción al español, que podrá hacerse:

- Por cualquier representación diplomática o consular de España en el extranjero.
 - Por la representación diplomática o consular en España del país de origen o del que proceda el documento.
 - Por un traductor jurado debidamente autorizado.
5. Abono de precios públicos por convalidación:

La cantidad a abonar vendrá determinada por la Orden que dictará el Ministerio de Educación de precios públicos por la prestación de servicios académicos en la UNED para el curso 2009/2010.

Convalidación entre las dos secciones de esta Facultad

Como norma general, los alumnos que hayan superado asignaturas comunes en una sección no es necesario que las vuelvan a matricular en la otra sección. Las convalidaciones de dichas asignaturas **se realizarán de oficio**, no es necesario que lo soliciten.

SOLICITUD DE CONVALIDACIÓN

CC. POLÍTICAS SOCIOLOGÍA

(Señale los estudios para los que desea convalidar)

Curso 2009/2010

Revisión: SI NO

D./Dña. _____ **DNI** _____

Domiciliado en _____ **núm.** _____

Código _____ **Ciudad** _____ **Provincia** _____

Teléfonos: _____ **e-mail** _____

Con expediente (sólo en caso de estar matriculado) _____

Expone que tiene cursados estudios de _____

En la Universidad de _____

Con estudios:

Totales Parciales Traslado/Simultaneidad Extranjeros

Solicita le sean convalidadas las asignaturas que a continuación se relacionan:

Asignaturas superadas	Asignaturas a convalidar

Sra. Decana de la Fac. De CC. Políticas y Sociología y Trabajo Social

Aptado. de Correos 60158 – 28080 MADRID

Plazos:

De 15 de abril a 30 de Junio, para estudiantes que formalizaron su matrícula en esta Facultad en convocatorias anteriores.

De 1 de septiembre a 15 de noviembre, para estudiantes que formalicen su matrícula por primera vez en la presente convocatoria.

a) Los interesados que soliciten convalidación de estudios extranjeros podrán hacerlo del 15 de abril al 15 de noviembre.

b) Los alumnos que soliciten convalidaciones por traslado o simultaneidad no deberán aportar ninguna documentación. La resolución se realizará con la Certificación Académica Oficial de la Universidad de procedencia.

Fecha y firma:

6. CAMPUS UNED Y CURSOS VIRTUALES

Información académica en la Web


La web de la UNED es el principal medio de información académica de la universidad. En la web de la UNED está disponible toda la información detallada sobre las titulaciones, asignaturas y el proceso de matriculación en la universidad. La Web también ofrece información sobre el modelo de estudio de la UNED, las alternativas académicas, los servicios administrativos y todo aquello que el estudiante necesita para conocer la universidad y la metodología de la educación a distancia.

Campus UNED

El Campus UNED es el espacio de trabajo y participación online donde el estudiante puede acceder a todos los servicios académicos y administrativos de la universidad. El acceso al Campus UNED se realiza desde la página principal de la UNED (www.uned.es), introduciendo el nombre de usuario y la clave. Estos datos personales serán proporcionados a cada estudiante en el momento de la matriculación.

Cursos virtuales

Un curso virtual es un entorno de trabajo online donde el estudiante puede comunicarse con sus profesores y compañeros, y realizar las tareas de aprendizaje de



sus materias y asignaturas. Para ello, en el curso virtual se ofrece al estudiante diversas herramientas y recursos didácticos, como: información actualizada, herramientas de evaluación, pizarra digital, foros de discusión, chat, videoconferencias, etc. El acceso al curso virtual se realiza desde el Campus UNED.

7. CALENDARIO ACADÉMICO Y ADMINISTRATIVO

2009 | 2010

INICIO DEL CURSO I DE OCTUBRE DE 2009

ESTUDIOS DE PRIMER Y SEGUNDO CICLO

Primeras pruebas presenciales:

- 1.ª semana: del 25 al 29 de enero de 2010.
- 2.ª semana: del 8 al 12 de febrero de 2010.

Segundas pruebas presenciales:

- 1.ª semana: del 24 al 28 de mayo de 2010.
- 2.ª semana: del 7 al 11 de junio de 2010.

Prueba presencial extraordinaria:

Del 3 al 9 de septiembre de 2010.

Pruebas de Evaluación a Distancia

- 1.ª prueba: antes del 2 de diciembre de 2009.
- 2.ª prueba: antes del 19 de enero de 2010.
- 3.ª prueba: antes del 28 de marzo de 2010.
- 4.ª prueba: antes del 16 de mayo de 2010.

CURSO DE ACCESO DIRECTO PARA MAYORES DE 25 AÑOS Y CUID

En España. Prueba ordinaria:

23 y 29 de mayo de 2010. Reservas 11 de junio (tarde, 16:00 horas) de 2010.

Prueba extraordinaria:

4 y 5 de septiembre de 2010. Reservas 9 de septiembre (tarde, 16:00 horas) de 2010.

En el extranjero. Prueba ordinaria:

8 y 9 de junio de 2010. Reservas 12 de junio (mañana, 16:00 horas) de 2010.

Prueba extraordinaria:

6 y 7 de septiembre de 2010. Reservas 9 de septiembre (tarde, 16:00 horas) de 2010.

Pruebas de Evaluación a Distancia

- 1.ª prueba: antes del 2 de diciembre de 2009.
- 2.ª prueba: antes del 19 de enero de 2010.
- 3.ª prueba: antes del 16 de febrero de 2010.
- 4.ª prueba: antes del 28 de marzo de 2010.
- 5.ª prueba: antes del 16 de mayo de 2010.

PRUEBAS PRESENCIALES EN CENTROS PENITENCIARIOS

Primeras pruebas presenciales:

2, 3 y 4 de febrero de 2010
(Soto del Real del 8 al 12 de febrero).

Segundas pruebas presenciales:

1, 2 y 3 de junio de 2010.
(Soto del Real del 7 al 11 de junio).

Prueba presencial extraordinaria:

7, 8 y 9 de septiembre de 2010.
(Soto del Real del 3 al 9 de septiembre).

PRUEBAS PRESENCIALES EN CENTROS EN EL EXTRANJERO

Primeras pruebas presenciales:

Del 8 al 13 de febrero de 2010.

Segundas pruebas presenciales:

Del 7 al 12 de junio de 2010.

Prueba presencial extraordinaria:

Del 3 al 9 de septiembre de 2010.

VACACIONES Y FIESTAS ACADÉMICAS

VACACIONES

De Navidad:

Del 22 de diciembre de 2009 al 7 de enero de 2010, ambos inclusive.

De Semana Santa:

Del 29 de marzo al 5 de abril de 2010, ambos inclusive.

Estivales:

Del 1 al 31 de agosto de 2010, ambos inclusive.
Del 16 al 31 de julio de 2010 se considerará período no lectivo.

FIESTAS ACADÉMICAS

Universidad:

22 de enero de 2010 (Sto. Tomás de Aquino, 28 de enero).

Facultad de Ciencias:

16 de noviembre de 2009 (San Alberto Magno, 15 de noviembre).

Facultad de Derecho:

8 de enero de 2010 (San Raimundo de Peñafort, 7 de enero).

Facultad de Psicología:

23 de febrero de 2010 (Juan Huarte de San Juan).

E.T.S. de Ingeniería Informática:

27 de noviembre de 2009 (Beato Ramón Llull).

E.T.S. de Ingenieros Industriales:

19 de marzo de 2010 (San José).

Facultades de CC. Económicas y Empresariales

y CC. Políticas y Sociología:
26 de marzo de 2010 (San Vicente Ferrer, 5 de abril).

Facultades de Filosofía, Educación, Filología

y Geografía e Historia:
26 de abril de 2010 (San Isidoro de Sevilla, 26 de abril).

Calendario académico curso 2009-2010

Inicio del curso: 1 de octubre de 2009.

La fecha del Acto de Apertura del Curso, de no coincidir con la de inicio del Curso, se comunicará en su momento en el BICI.

PLAZO DE PRESENTACIÓN DE SOLICITUDES DE ADMISIÓN

(Traslado de expediente y simultaneidad de estudios)

- Del 15 de junio al 31 de octubre de 2009.
Los estudiantes que no estén sujetos a traslado de expediente o autorización de simultaneidad podrán matricularse directamente en los plazos previstos sin necesidad de solicitar admisión.

PLAZO DE MATRÍCULA

(Para Estudios de Grado, Primer y Segundo Ciclo y Acceso para Mayores de 25 Años)

- **Plazo de matrícula por Internet:**
Del 1 de septiembre al 31 de octubre de 2009.
- **Plazo de matrícula para estudiantes internos en Centros Penitenciarios:**
Del 16 de julio al 31 de octubre de 2009.
Se recuerda a los estudiantes que las matrículas deben formalizarse en el impreso electrónico disponible en el servidor de la UNED (<http://www.uned.es>), siguiendo las instrucciones que se indican en el mismo.
También se pueden formalizar en los Centros Asociados.
- **Plazo de matrícula en los Centros Asociados:**
Del 15 de septiembre al 31 de octubre de 2009.
Los estudiantes que estén sujetos a traslado de expediente, de otra Universidad, o se les haya concedido autorización para simultanear estudios, deberán abonar en su universidad de origen los precios correspondientes.
La matrícula en los Grados se hará sólo por Internet.

PLAZO PARA EL ABONO DEL SEGUNDO PAGO DE MATRÍCULA

- Hasta el 27 de diciembre de 2009.

PLAZO DE ANULACIÓN Y MODIFICACIÓN DE MATRÍCULA

Se admitirán peticiones de anulación y de modificación de la matrícula hasta el 31 de octubre de 2009, debiendo presentarse todas las solicitudes por correo certificado o por cualquiera de los medios previstos en la Ley 30/1992, de 26 de noviembre, de Régimen Jurídico de las Administraciones Públicas y del Procedimiento Administrativo Común. Solamente se podrán anular y modificar matrículas dentro del plazo de matrícula.

En los Grados las peticiones de anulación, modificación y ampliación se harán solamente por Internet.

8. CENTROS ASOCIADOS Y SUBCENTROS

Consultas en los Centros Asociados y Subcentros

El Centro Asociado es una institución básica para facilitar la relación entre la Universidad y los estudiantes. Todos los alumnos han de figurar oficialmente adscritos a un Centro Asociado. Cada estudiante puede elegir el que más cómodo le resulte por su lugar de residencia, tanto para acudir a las tutorías como para realizar sus exámenes.

El Centro Asociado en el que se matricule le incluirá entre sus alumnos, y en él podrá realizar consultas y recibir información sobre temas docentes como:

- Las tutorías del Centro, que normalmente se imparten por la tarde.
- Servicios de biblioteca y mediateca.
- Convivencias con los profesores de los Departamentos de la Facultad.
- Adquirir las pruebas de evaluación a distancia. En las asignaturas que dispongan de profesor tutor; éste corregirá dichas pruebas.
- Asistir y tomar parte en las distintas actividades culturales organizadas por el Centro.
- Entrar en contacto con los compañeros de estudio.
- Realizar prácticas.

- Realizar los exámenes. Los estudiantes adscritos a los Subcentros de zona pueden realizar las pruebas presenciales en locales distintos a aquellos en los que se imparten las tutorías. Por ello deberán ponerse en contacto con su Centro Asociado con anterioridad a las fechas de celebración de los exámenes para que se les indiquen los locales concretos.
- Adquirir el material didáctico de la UNED.
- Informarse de cuantos aspectos atañen a su actividad universitaria.
- Participar en los órganos de gobierno del Centro Asociado.
- Participar en las elecciones para la representación estudiantil y canalizar su actividad en todos los órganos de la Universidad, incluido el Claustro.

Asimismo, podrá realizar gestiones de tipo administrativo como:

- Matrícula.
- Obtener impresos para solicitar certificados académicos, traslados de expedientes, etc.
- Compulsar documentos.

Relación de Centros Asociados y Subcentros en España

* **Centros en los que se tutoriza la carrera contemplada en esta guía.** En los centros en los que no figure el teléfono remítase a la sede central de su provincia.

La siguiente información de centros asociados es susceptible de cambios. Se recomienda siempre consultar la web.

ANDALUCÍA

* Almería

Plaza Administración Vieja, 4. 04003 (Almería)
Tels.: 950 254 966 / 967
Fax: 950 268 198
info@almeria.uned.es
www.uned.es/ca-almeria

Almería-El Ejido

c/ Zorrilla, 49. 04700 (El Ejido)
Tel. / Fax: 950 484 816
info.elegido@almeria.uned.es
www.uned.es/ca-almeria

Almería-Huercal Overa

Avenida Guillermo Reina, 37 (I.E.S. Albujaire)
04600 (Huercal-Overa)
Tels.: 950 470 785 Fax: 950 134 660
info.huercalovera@almeria.uned.es
www.uned.es/ca-almeria

* Baza

Avenida José de Mora, 77. 18800 (Baza)
Tels.: 958 861 236 / 270
Fax: 958 860 031
info@baza.uned.es
www.uned.es/ca-baza

* Cádiz

Plaza San Antonio, 2. 11003 (Cádiz)
Tels.: 956 212 302 / 303
Fax: 956 212 306
info@cadiz.uned.es
www.uned.es/ca-cadiz

Cádiz-Jerez de la Frontera

c/ San Cristóbal, 8
11403 (Jerez de la Frontera)
Tels.: 956 168 136 / 121
Fax: 956 168 153
info@jerez.uned.es
www.uned.es/ca-cadiz

Cádiz-Olvera

c/ Llana, 60. 11690 (Olvera)
Tel.: 956 122 348
Fax: 956 120 362
secretaria.olvera@cadiz.uned.es
www.uned.es/ca-cadiz

Cádiz-Vejer de la Frontera

c/ Marqués de Tamarón, 10 (Casa de la Cultura). 11150 (Vejer de la Frontera)
Tel.: 956 447 098
Fax: 956 447 410
secretaria.vejer@cadiz.uned.es
www.uned.es/ca-cadiz

* Campo de Gibraltar-Algeciras

Avda. Príncipes de España, 27
11202 (Algeciras)
Tels.: 956 661 662 / 732.
Fax: 956 661 973
info@algeciras.uned.es
www.uned.es/ca-campo-de-gibraltar

Campo de Gibraltar-La Línea de la Concepción

c/ Clavel, 73
11300 (La Línea de la Concepción)
info@algeciras.uned.es
www.uned.es/ca-campo-de-gibraltar

* Córdoba

Plaza De la Magdalena, 1
14002 (Córdoba)
Tel.: 957 497 787.
Fax: 957 497 214
info@cordoba.uned.es
www.unedcordoba.com

Córdoba-Cabra

c/ Martín Belda, s/n. (Casa de la Cultura)
14940 (Cabra)
Tel.: 957 523 985
info@cabra.uned.es
www.unedcordoba.com

Córdoba-Pozoblanco

c/ Huelva, 27. 14400 (Pozoblanco)

Tel.: 957 131 357

info@pozoblanco.uned.es

www.unedcordoba.com

Córdoba-Puente Genil

c/ Cruz del Estudiante (Casa de la Cultura)

14500 (Puente Genil)

Tel.: 957 605 333

info@puente-genil.uned.es

www.unedcordoba.com

*** Huelva**

c/ Sanlúcar de Barrameda, 1.

21001 (Huelva)

Tels.: 959 285 705 / 444

Fax: 959 250 420

info@huelva.uned.es

secretaria@huelva.uned.es

www.unedcahuelva.com

Huelva-Almonte

c/ Cervantes, 12. 21730 (Almonte)

Tel.: 959 450 711

Fax: 959 451 357

uned@aytoalmonte.es

www.unedcahuelva.com

*** Jaén**

c/ Sargentos Provisionales, s/n

23071 (Jaén)

Tel.: 953 250 150

Fax: 953 248 939

info@jaen.uned.es

www.uned.es/ca-jaen-ubeda

Jaén (Úbeda)

c/ Gradas, 10. 23400 (Úbeda)

Tel.: 953 753 435

Fax: 953 796 007

info@ubeda.uned.es

www.uned.es/ca-jaen-ubeda

Jaén-Alcalá la Real

c/ Real, 48 (Casa Pineda)

23680 (Alcalá la Real)

Tel.: 953 582 217. Fax: 953 583 910

info@alcala-real.uned.es

www.uned.es/ca-jaen-ubeda

Jaén-Andújar

c/ Altozano Arzobispo José Manuel Estepa, 5
(Colegio de San José). 23740 (Andújar)

Tel. / Fax: 953 506 334

educacion@andujar.es

www.uned.es/ca-jaen-ubeda

Jaén-Linares

Corredera San Marcos, 40. 23700 (Linares)

Tel.: 953 607 229.

Fax: 953 606 824

info@linares.uned.es

www.uned.es/ca-jaen-ubeda

*** Málaga**

c/ Sherlock Holmes, 4

29006 (Málaga)

Tels.: 952 363 295 / 297

Fax: 952 362 380

info@malaga.uned.es

www.unedmalaga.org

Málaga-Alhaurín el Grande

Plaza del Mercado, s/n (Biblioteca Municipal)

29120 (Alhaurín el Grande)

Tel.: 952 490 143

alhaurin@unedmalaga.org

www.unedmalaga.org

Málaga-Antequera

Paseo del Henchidero, s/n C. de F.O. el

Henchidero. 29200 (Antequera)

Tel.: 952 840 747

Fax: 952 708 234

antequera@unedmalaga.org

www.unedmalaga.org

Málaga-Archidona

c/ Santo Domingo, 49 (Asociación
Desarrollo Rural NORORMA)
29300 (Archidona)
Tel.: 952 716 552
archidona@unedmalaga.org
www.unedmalaga.org

Málaga-Benalmádena

Avenida del Generalife s/n.
29631 (Arroyo de la Miel)
Tel.: 952 556 549
Fax: 952 562 085
benalmadena@uned.malaga.org
www.unedmalaga.org

Málaga-Campillos

Avenida de Santa María del Reposo, s/n
29320 (Campillos)
Tel.: 952 723 555
campillos@unedmalaga.org
www.unedmalaga.org

Málaga-Coín

c/ Pozo Solís, s/n. (Biblioteca Fernando
de Hermosa y Santiago). 29100 (Coín)
Tel. / Fax: 952 453 771
coin@unedmalaga.org
www.unedmalaga.org

Málaga-Estepona

c/ África, s/n. 29680 (Estepona)
Tel.: 952 806 708
estepona@unedmalaga.org
www.unedmalaga.org

Málaga-Marbella

c/ Juanar, 38 (Barriada de la Patera)
29600 (Marbella)
Tel.: 952 770 558
marbella@unedmalaga.org
www.unedmalaga.org

Málaga-Mijas Costa

c/ Albero s/n (I.E.S. Las Lagunas)
29649 (Mijas)
Tel.: 952 580 626
mijas@unedmalaga.org
www.unedmalaga.org

Málaga-Ronda

c/ Marqués de Salvatierra, 8
(Casa del Jalifa) 29400 (Ronda)
Tel. / Fax: 952 161 106
ronda@unedmalaga.org
www.unedmalaga.org

Málaga-Vélez Málaga

c/ Paseo Nuevo s/n
(Centro de Educación
de Adultos)
29700 (Vélez-Málaga)
Tel.: 952 500 104
velez@unedmalaga.org
www.unedmalaga.org

*** Motril**

Avenida Marquesa de Esquilache s/n
(Casa de la Palma). 18600 (Motril)
Tel.: 958 834 929
Fax: 958 821 307
info@motril.uned.es
www.uned.es/ca-motril

*** Sevilla**

c/ Avda. San Juan de la Cruz, 40
(Zona de Amate) 41006 (Sevilla)
Tel.: 954 129 590
Fax: 954 129 591
info@sevilla.uned.es
www.uned.es/ca-sevilla

Sevilla-Écija

c/ Emilio Castelar, 45. 41400 (Écija)
Tel.: 955 900 131
info@sevilla.uned.es
www.uned.es/ca-sevilla

Sevilla-Lebrija

c/ Huracán, 35
(Delegación de Juventud, Educación
y Deportes), 41740 Lebrija
Tel.: 955 957 086
Fax: 955 974 551
info@sevilla.uned.es
www.uned.es/ca-sevilla

ARAGÓN

*** Barbastro**

c/ Argensola, 60. 22300 (Barbastro)
Tels.: 974 316 000 / 974 311 448
Fax: 974 314 247
info@barbastro.uned.es
www.basbastro.uned.ara.gov

Barbastro-Fraga

c/ Airetas, 17-2.ª plta. 22520 (Fraga)
Tel.: 974 474 270
fraga@uned.ara.gov
www.basbastro.uned.ara.gov

Barbastro-Sabiñánigo

c/ Pedro de Sesé, 2 (Casa de la Cultura)
22600 (Sabiñánigo)
Tel.: 974 483 712
Fax: 974 483 561
unedsabi@uned.ara.gov
www.basbastro.uned.ara.gov

*** Calatayud**

Avenida San Juan el Real, 1.
50300 (Calatayud)
Tels.: 976 881 800 / 801
Fax: 976 880 511
info@calatayud.uned.es
www.calatayud.uned.ara.gov

Calatayud-Caspe

c/ Francisco Guma. 35. 50700 (Caspe)
Tel.: 976 631 593. Fax: 976 639 030
caspe@uned.ara.gov
www.calatayud.uned.ara.gov

Teruel

c/ Atarazanas, s/n (Ciudad Escolar)
44003 (Teruel)
Tel.: 978 617 065.
Fax: 978 601 009
secretaria@teruel.uned.es
www.teruel.uned.ara.gov

ASTURIAS

*** Asturias**

c/ Cabueñes, s/n. 33394 (Gijón)
Tel.: 985 331 888
Fax: 985 335 487
info@gijon.uned.es
www.uned.es/ca-gijon

Asturias-Cangas de Onís

c/ La Cárcel, 13 (Casa de Cultura)
33550 (Cangas de Onís)
Tel.: 985 348 601. Fax: 985 849 499
ggonzalez@gijon.uned.es
www.uned.es/ca-gijon

Asturias-Cangas del Narcea

Centro de Empresas-Polígono
de Obanca, s/n.
33819 (Cangas del Narcea)
Tel.: 985 813 068
www.uned.es/ca-gijon

CANARIAS

Fuerteventura

c/ Doctor Fleming, 1-2.ª
35600 (Puerto del Rosario)
Tel. (secretaria): 928 531 339
Fax: 928 852 087
Tel. / Fax (biblioteca): 928 851 328
info@fuerteventura.uned.es

Fuerteventura-Pájara

c/ Lanzarote, 1 (Esquinzo Barranco
Butihondo). 35625 (Pájara)
Tel.: 928 544 237
Fax: 928 544 056

* La Palma

Plaza de España, 1
38700 (Santa Cruz de La Palma)
Tel.: 922 411 338. Fax: 922 420 002
info@santa-cruz.uned.es
www.unedlapalma.es

La Palma-Los Llanos de Aridane

Casa Massieu-Llano de Argual
38760 (Los Llanos de Aridane)
Tel.: 922 462 230
Fax: 922 403 453
info.losllanos@santa-cruz.uned.es
www.unedlapalma.es

* Lanzarote

c/ Blas Cabrera Felipe, s/n
35500 (Arrecife de Lanzarote)
Tel.: 928 810 727. Fax: 928 812 732
info@lanzarote.uned.es
www.uned.es/ca-lanzarote

* Las Palmas de Gran Canaria

c/ Luis Doreste Silva, 101- 4.^a
35004 (Las Palmas de Gran Canaria)
Tel.: 928 231 177
Fax: 928 247 503
info@las-palmas.uned.es
www.unedgc.org

Las Palmas-Mancomunidad Norte

c/ Sancho de Vargas, 19
(Antiguo Instituto de Secundaria)
35450 (Santa María de Guía)
Tel.: 679 980 292
info@las-palmas.uned.es
www.unedgc.org

Las Palmas-Agüimes

Colegio Jesús Sacramentado,
Caso de Augüimes. 35249 (Agüimes)
Tel.: 928 781 843
trgrego@hotmail.com
www.unedgc.org

Las Palmas-Telde

c/ Pérez Galdós, 23
(I.E.S. José Arencibia Gil)
35200 (Telde)
info@las-palmas.uned.es
www.unedgc.org

* Tenerife

c/ San Agustín, 30. 38201 (La Laguna)
Tel.: 922 259 609
Fax: 922 631 157
info@la-laguna.uned.es
www.unedtenerife.com

Tenerife-Arona

Avenida Antonio Domínguez, 2.^a planta,
Edificio Zentral Center:
38650 (Arona-Playa de las Américas)
Tel. / Fax: 922 792 194
extensionaron@unedtenerife.es
www.unedtenerife.com

Tenerife-El Hierro

c/ Simón Acosta, 4 (Residencia Escolar)
38900 (Valverde-El Hierro)
Tel. / Fax: 922 551 932
elhierro@unedtenerife.es
www.unedtenerife.com

Tenerife-La Gomera

Avenida Jose Aguiar, s/n
(Residencia Escolar)
38800 (San Sebastián de La Gomera)
Tel. / Fax: 922 141 893
lagomera@unedtenerife.es
www.unedtenerife.com

Tenerife-Los Realejos

Plaza de La Unión, s/n (Antiguo edificio
del Ayuntamiento) 38410 (Los Realejos)
Tel.: 922 340 209
Fax: 922 340 756
losrealejos@unedtenerife.es
www.unedtenerife.com

CANTABRIA

*** Cantabria**

c/ Alta, 82. 39008 (Santander)
Tels.: 942 277 975 / 956
Fax: 942 276 588
info@santander.uned.es
www.unedcantabria.org

CASTILLA-LA MANCHA

*** Albacete**

Travesía de la Igualdad, 1 (Esq. Avda. de La Mancha, 2). 02006 (Albacete)
Tel.: 967 217 612
Fax: 967 191 120
info@albacete.uned.es

Albacete-Almansa

Rambla de La Mancha, 34. 02640 (Almansa)
Tel. / Fax: 967 340 250
info@albacete.uned.es

Albacete-Hellín

Plaza de las Monjas, 3. 02400 (Hellín)
Tel.: 967 541 503
info@albacete.uned.es

Albacete-Villarrobledo

c/ Cruz de Piedra, 7. 02600 (Villarrobledo)
Tel.: 967 143 650
unedvdo@vodafone.es

Ciudad Real-Alcázar de San Juan

c/ Emilio Castelar, 69
13600 (Alcázar de San Juan)
Tel.: 926 545 750. Fax: 926 545 754
secretaria@alcazar.uned.es
www.uned.es/ca-valdepenas

Ciudad Real-Puertollano

c/ Calzada, 17 (Casa de la Cultura)
13500 (Puertollano)
Tels.: 926 411 965 / 966
secretaria@puertollano.uned.es
www.uned.es/ca-valdepenas

*** Ciudad Real-Valdepeñas**

c/ Seis de Junio, 55. 13300 (Valdepeñas)
Tels. (secretaría): 926 322 436 / 831
Tel. (librería): 926 322 894
Fax: 926 321 614
secretaria@valdepenas.uned.es
www.uned.es/ca-valdepenas

*** Cuenca**

c/ Colón, 6. 16002 (Cuenca)
Tel.: 969 240 267. Fax: 969 240 063
info@cuenca.uned.es
www.uned.es/ca-cuenca

Cuenca-La Alberca de Zancara

c/ Cultura, 2 (Casa de la Cultura)
16620 (La Alberca de Zancara)
Tel.: 967 150 144
info@cuenca.uned.es
www.uned.es/ca-cuenca

Cuenca-Huete

Plaza de la Merced, 1 (Centro de Internet)
16500 (Huete)
info@cuenca.uned.es
www.uned.es/ca-cuenca

Cuenca-San Clemente

c/ Santa Quiteria, s/n. 16600 (San Clemente)
Tel. / Fax: 969 302 049
info@cuenca.uned.es
www.uned.es/ca-cuenca

Cuenca-Tarancón

c/ Parada, 6. 16400 (Tarancón)
Tel.: 969 324 581
info@cuenca.uned.es
www.uned.es/ca-cuenca

*** Guadalajara**

c/ Atienza, 4 (Antiguo colegio San José)
19003 (Guadalajara)
Tel.: 949 215 260. Fax: 949 211 426
info@guadalajara.uned.es
www.uned.es/ca-guadalajara

Guadalajara-Molina de Aragón

c/ Carmen, 1. 19300 (Molina de Aragón)
Tel.: 949 830 001.
Fax: 949 832 192
info@guadalajara.uned.es
www.uned.es/ca-guadalajara

*** Talavera de la Reina**

c/ Santos Mártires, 22
45600 (Talavera de la Reina)
Tel.: 925 809 100.
Fax: 925 817 080
info@talavera.uned.es
www.uned.es/ca-talavera

Talavera de la Reina-Illescas

c/ Real, 86 (Biblioteca Municipal)
45200 Illescas
Tel.: 925 512 108
info@talavera.uned.es
www.uned.es/ca-talavera

Talavera-Quintanar de la Orden

Avenida Reyes Católicos, 16
45800 (Quintanar de la Orden)
Tel.: 925 182 032
info@quintanar.uned.es
www.uned.es/ca-talavera

Talavera-Toledo

Avenida de Europa, 28
(I.E.S. Universidad Laboral)
45005 (Toledo)
Tel.: 925 228 542
aula.toledo@talavera.uned.es
www.uned.es/ca-talavera

CASTILLA Y LEÓN

*** Ávila**

c/ Canteros s/n. 05005 (Ávila)
Tels.: 920 206 212 / 213
Fax: 920 206 215
info@avila.uned.es
www.uned.es/ca-avila

*** Burgos**

Avenida de Cantabria, s/n.
09006 (Burgos)
Tels.: 947 210 952 / 947 215 512
Fax: 947 224 445
info@burgos.uned.es

Burgos-Aranda de Duero

c/ Fernán González, 13
09400 (Aranda de Duero)
Tel.: 947 505 701
Fax: 947 505 642
info@burgos.uned.es

Burgos-Miranda de Ebro

c/ Arboleda, 6. 09200
(Miranda de Ebro)
Tel.: 947 331 999
Fax: 947 332 777
info@miranda.uned.es

*** Palencia**

c/ La Puebla, 6. 34002 (Palencia)
Tel.: 979 720 662
Fax: 979 710 697
info@palencia.uned.es
www.uned.es/ca-palencia

Palencia-Aguilar de Campoo

Avenida Santa María la Real, s/n
(I.E.S. Santa María la Real)
34800 (Aguilar de Campoo)
Tel.: 979 122 550 / 125 801 / 40
Fax: 979 122 046
info@aguilar.uned.es
www.uned.es/ca-palencia

Palencia-Medina del Campo

c/ Santa Teresa, 12 (I.E.S. Gómez Pereira)
47400 (Medina del Campo)
Tel.: 983 811 417
Fax: 983 810 014
info@medina.uned.es
www.uned.es/ca-palencia

*** Ponferrada**

Avenida de Astorga, 13. 24400 (Ponferrada)
Tel.: 987 415 809
Fax: 987 424 670
info@ponferrada.uned.es
www.uned.es/ca-ponferrada

Ponferrada-La Bañeza

c/ Padre Miguelez, 19. (Casa Cultura Infanta Cristina) 24750 (La Bañeza)
Tels.: 987 656 247 / IBEFE: 987 640 171
Fax: 987 642 056
aula.labaneza@ponferrada.uned.es
www.uned.es/ca-ponferrada

Ponferrada-San Andrés del Rabanedo

c/ Cardenal Cisneros, 51
24010 Trobajo del Camino
(San Andrés del Rabanedo)
Tel.: 987 876 610. Fax: 987 233 641
aula.sanandres@ponferrada.uned.es
www.uned.es/ca-ponferrada

Ponferrada-Vega de Espinareda

c/ Edif. Usos Múltiples Ayuntamiento
24430 (Vega de Espinareda)
Tel. / Fax: 987 564 833
aula.vega@ponferrada.uned.es
www.uned.es/ca-ponferrada

Ponferrada-Villablino

c/ La Brañina, Edif. Sierra Pambley
24100 (Villablino)
Tel.: 987 470 189
Fax: 987 472 236
aula.villablino@ponferrada.uned.es
www.uned.es/ca-ponferrada

Segovia

Plaza de Colmenares, 1. 40001 (Segovia)
Tels.: 921 463 191 / 192 / 193
Fax: 921 463 196
info@segovia.uned.es
www.uned.es/ca-segovia

*** Soria**

c/ Teatro, 17, Edif. Casa de la Tierra
42001 (Soria)
Tel.: 975 224 411. Fax: 975 224 491
info@soria.uned.es
www.uned.es/ca-soria

*** Zamora**

c/ San Torcuato, 43,
Edif. Colegio Universitario
49014 (Zamora)
Tels.: 980 528 399 / 850 / 771
Fax: 980 512 181
info@zamora.uned.es
www.uned.es/ca-zamora

Zamora-Benavente

c/ Santo Domingo, 13. 49600 (Benavente)
Tel. / Fax: 980 636 886
benavente@zamora.uned.es
www.uned.es/ca-zamora

Zamora-Ciudad Rodrigo

Avenida Béjar, s/n
(I.E.S. Tierra de Ciudad Rodrigo)
37500 (Ciudad Rodrigo)
Tel. / Fax: 923 482 244
info@ciudad-rodrigo.uned.es
www.uned.es/ca-zamora

CATALUÑA**Barcelona (Cuxam)**

Travessera de Les Corts, 131-159
(Recinte Maternitat-Pavelló Central)
08028 Barcelona
Tel.: 902 272 523 Fax: 933 397 005
info@barcelona.uned.es
www.uned-terrasa.es

Canet de Mar (Cuxam)

Riera Gavarrà, s/n. Edifici Vil·la Flora
08360 (Canet de Mar)
Tel.: 937 954 625 Fax: 937 943 198
info@canet.uned.es
www.uned-terrasa.es

* Cervera

c/ Canceller Dou, 1 25200 (Cervera)
Tel.: 973 530 789
Fax: 973 530 008
info@cervera.uned.es
www.unedcervera.com

Cornellà de Llobregat (Cuxam)

Mossen Andreu, 15- 3.^a
(Centro Cultural García Nieto)
08940 Cornellà de Llobregat
Tel.: 933 767 011
Fax: 933 767 450
info@cornella.uned.es
www.uned-terrasa.es

* Girona

c/ Sant Josep 14. 17004 (Girona)
Tel.: 972 212 600.
Fax: 972 210 019
secretaria@girona.uned.es
www.uned.es/ca-girona

Girona-Alt Empordà

c/ Nou, 53 (Fundació Clerch i Nicolau)
17600 (Figueras)
Tel.: 972 503 952
Fax: 972 511 858
info@girona.uned.es
www.uned.es/ca-girona

Girona-Baix Empordà

c/ Bruguierol, 12
Centre Municipal d' Educació)
17200 (Palafrugell)
Tel.: 972 304 345
info@girona.uned.es
www.uned.es/ca-girona

Girona-La Garrotxa

c/ Fontanella, 3. 17800 (Olot)
Tel. / Fax: 972 272 282
info@olot.uned.es
www.uned.es/ca-girona

Girona-Consell Comarcal del Ripollès

c/ Progrés, 22
(Consell Comarcal del Ripollès)
17500 (Ripoll)
Tel.: 972 703 211. Fax: 972 702 654
info@girona.uned.es
www.uned.es/ca-girona

* La Seu d'Urgell

Plaza de les Monges, 1, 2.^a planta
25700 (La Seu d' Urgell)
Tel.: 973 351 619. Fax: 973 351 938
info@seu-durgell.uned.es
www.uned.es/ca-seo-de-urgel

La Seu d'Urgell (Berga)

Plaza L' Alemany, s/n
08600 (Berga)
Tel.: 938 210 100
info@seu-durgell.uned.es
www.uned.es/ca-seo-de-urgel

Montmeló (Cuxam)

c/ Nou, 34 (Centro de Formación
y Recursos G2M) 08160 Montmeló
Tel.: 935 720 997 Fax: 935 720 000
info@montmelo.uned.es
www.uned-terrasa.es

St. Boi de Llobregat (Cuxam)

Plaza Montserrat Roig, 1-2, 2.^a planta (Edifici
l' Olivera) 08830 (Sant Boi de Llobregat)
Tels.: 936 545 333 / 529 840
Fax: 936 547 681
info@santboi.uned.es, campus365@santboi.cat
www.uned-terrasa.es

Sta. Coloma de Gramenet (Cuxam)

c/ Prat de la Riba, 171 (Recinte Torribera la
Torre). 08921 (Santa Coloma de Gramenet)
Tel.: 934 682 819. Fax: 934 682 348
info@santa-coloma-uned.es
secretaria@santa-coloma.uned.es
www.uned-terrasa.es

*** Terrassa (Cuxam)**

c/ Colón, 114 (Edificio Vapor Universitario)
08222 (Terrassa)
Tel.: 902 272 523. Fax: 937 314 956
info@terrassa.uned.es
www.uned-terrassa.es

*** Tortosa**

c/ Cervantes, 17. 43500 (Tortosa)
Tels.: 977 443 104 / 108
Fax: 977 446 413
info@tortosa.uned.es
www.uned.es/ca-tortosa

*** Tortosa-Cambrils**

c/ Sant Plàcid, 16-18
(Centro Cultural y Ocupacional)
43850 (Cambrils)
Tel.: 977 792 688. Fax: 977 794 572
info@tortosa.uned.es
mmartinez@tortosa.uned.es
www.uned.es/ca-tortosa

CEUTA*** Ceuta**

Avenida de África, 12 «El Morro»
Edificio UNED. 51002 (Ceuta)
Tel.: 956 522 378. Fax: 956 507 584
info@ceuta.uned.es
www.uned.ceuta.org

EXTREMADURA*** Mérida**

c/ Moreno de Vargas, 10. 06800 (Mérida)
Tels.: 924 315 050 / 011
Fax: 924 302 556
info@merida.uned.es
www.uned.es/ca-merida

Mérida-Badajoz

Plaza Alta-Edificio UNED. 06001 (Badajoz)
Tel.: 924 315 050. Fax: 924 302 556
info@merida.uned.es
aulapoyonedbadajoz@merida.uned.es
www.uned.es/ca-merida

Mérida-Don Benito

c/ San Juan, 3 (Centro Educativo)
06400 (Don Benito)
info@merida.uned.es
www.uned.es/ca-merida

Mérida-Fregenal de la Sierra

Paseo de la Constitución, 1
06340 (Fregenal de la Sierra)
Tel.: 924 700 200
info@merida.uned.es
www.uned.es/ca-merida

Mérida-La Puebla de Alcocer

Plaza de España, 16
06630 (La Puebla de Alcocer)
info@merida.uned.es
www.uned.es/ca-merida

Mérida-Villanueva de la Serena

Plaza de la Estación (Centro Educativo)
06700 (Villanueva de la Serena)
info@merida.uned.es
www.uned.es/ca-merida

*** Plasencia**

Plaza de Santa Ana, s/n
10600 (Plasencia)
Tel.: 927 420 520. Fax: 927 418 538
info@plasencia.uned.es
www.uned.es/ca-plasencia

Plasencia-Cáceres

Avenida de la Universidad s/n
(Edificio Valhondo Calaff). 10071 (Cáceres)
Tel.: 927 249 600
info@plasencia.uned.es
www.uned.es/ca-plasencia

Plasencia-Coria

Plazuela de San Benito, s/n. 10800 (Coria)
Tel.: 927 500 067
info@plasencia.uned.es
www.uned.es/ca-plasencia

Plasencia-Navalmoral de la Mata

c/ Urbano González Serrano, 37
(Casa Comillas)
10300 (Navalmoral de la Mata)
Tel.: 927 537 000
Fax: 927 534 996
info@plasencia.uned.es
www.uned.es/ca-plasencia

GALICIA

* A Coruña

c/ Pepín Rivero, s/n. 15011 (A Coruña)
Tel.: 981 145 051
Fax: 981 145 960
info@a-coruna.uned.es
www.uned.es/ca-a-coruna

A Coruña-Ferrol

c/ María, 52-54. 15402 (Ferrol)
Tel.: 981 364 026. Fax: 981 364 988
info@ferrol.uned.es
www.uned.es/ca-a-coruna

Lugo

Rua Cantigas e Frores, 31. 27002 (Lugo)
Te.: 982 280 202. Fax: 982 231 600
info@lugo.uned.es

Lugo-Foz

c/ Castelao s/n. (I.E.S. Foz), 27780 (Foz)
Tels.: 982 133 699. Fax: 982 132 839
info@lugo.uned.es

Lugo-Monforte de Lemos

c/ San Pedro s/n (Edif. Sagrado Corazón)
27400 (Monforte de Lemos)
Tel.: 982 416 236.
Fax: 982 402 807
info@monforte.uned.es

Lugo-Viveiro

Avenida Cervantes s/n. 27850 (Viveiro)
Tel.: 982 563 601. Fax: 982 551 692
info@lugo.uned.es

* Ourense

c/ Torres del Pino, s/n. 32001 (Ourense)
Tels.: 988 371 444 / 446
Fax: 988 371 440
info@ourense.uned.es
www.uned.es/ca-ourense

Ourense-A Rúa de Valedoras

Colegio Manuel Respino. 32350 (A Rúa)
Tel.: 988 366 038. Fax: 988 336 093
info@la-rua.uned.es
www.uned.es/ca-ourense

* Pontevedra

Rúa de Portugal, 1. 36004 (Pontevedra)
Tel.: 986 851 850. Fax: 986 862 209
info@pontevedra.uned.es
www.uned.es/ca-pontevedra

Pontevedra-Lalín

Polígono Lalín 2000
Parque Empresarial Parcela E. 36500 (Lalín)
Tel.: 986 794 442
aulauned@lalin.uned.org
www.uned.es/ca-pontevedra

Pontevedra-Tui

c/ Antero Rubín, 30. 36700 (Tui)
www.uned.es/ca-pontevedra

LA RIOJA

* La Rioja

c/ Barriocepo 34. 26001 (Logroño)
Tels.: 941 259 722 / 745
Fax: 941 257 672
info@logrono.uned.es
www.uned.es/ca-logrono

LES ILLES BALEARS

* Les Illes Balears-Ibiza

c/ d' Ernest Ehrenfeld, s/n (Edificio Polivalente Cas Serres). 07800 (Ibiza)
Tel.: 971 390 606. Fax: 971 307 022
info@eivissa.uned.es
www.uned-illesbalears.net

*** Les Illes Balears-Menorca**

Plaza Miranda, s/n (Claustro del Carmen)
07701 (Mahón)
Tel.: 971 366 769. Fax: 971 361 082
info@mao.uned.es
www.uned-illesbalears.net

*** Les Illes Balears-Palma de Mallorca**

Camí Roig s/n (Edificio Guillem Mesquida)
Polígono Son Castellón-San Indioeria
07009 (Palma de Mallorca)
Tel.: 971 434 546. Fax: 971 434 547
info@palma.uned.es
www.uned-illesbalears.net

MADRID

El lugar de matriculación podrá consultarse en:
www.uned.es/ca-madrid-paseodelprado/
Madrid

c/ Del Prado, 30. Portal A. 28014 (Madrid)
Tels.: 914 203 020 / 296 418
Fax: 914 201 581
info@madrid.uned.es
www.uned.es/madrid

Madrid-Alcorcón

c/ Olímpico Francisco Fernández Ochoa, s/n.
(I.E.S. Jorge Guillén - Edificio Rosa)
28923 (Alcorcón)
Tel. / Fax: 916 431 218
secretaria.alcorcon@madrid.uned.es
www.uned.es/madrid

Madrid-Andrés Manjón

c/ Francos Rodríguez, 77. 28039 (Madrid)
Tel.: 913 988 502. Fax: 913 988 520
secretaria.andresmanjon@madrid.uned.es
www.uned.es/madrid

Madrid-Arganda del Rey

Camino del Molino, 8 (I.E.S. Grande Covián)
28500 (Arganda del Rey)
Tel. / Fax: 918 758 889
secretaria.arganda@madrid.uned.es
www.uned.es/madrid

Madrid-Campus Las Rozas

Carretera Las Rozas-El Escorial, km 5
(Urbanización Monte Rozas)
28230 (Las Rozas)
Tel.: 913 989 017
Fax: 913 989 001
info@las-rozas.uned.es
www.uned.es/madrid

Madrid-Collado Villalba

c/ Matalpino, s/n. (I.E.S. Jaime Ferrá)
28400 (Collado Villalba)
Tel. / Fax: 918 406 272
info@collado-villalba.uned.es
www.uned.es/madrid

Madrid-Colmenar Viejo

c/ Pradillo, 3. (Polígono Industrial La Mina -
I.E.S. Graham Bell) 28770 (Colmenar Viejo)
Tel.: 918 455 694 (tardes) /
369 (mañanas)
Fax: 918 455 694
secretaria-colmenar@madrid.uned.es
www.uned.es/madrid

Madrid-Coslada

c/ Júcar s/n (I.E.S. Antonio Gaudí)
28823 (Coslada)
Tel. / Fax: 916 695 554
info@coslada.uned.es
www.uned.es/madrid

*** Madrid-Escuelas Pías**

c/ Tribulete, 14. 28012 (Madrid)
Tel.: 914 675 871. Fax: 914 675 693
info.escuelaspias@madrid.uned.es
www.uned.es/madrid

Madrid-Fuenlabrada

c/ Zaragoza, s/n (I.E.S. La Serna)
28941 (Fuenlabrada)
Tel.: 916 062 508. Fax: 916 974 533
secretaria.fuenlabrada@madrid.uned.es
www.uned.es/madrid

Madrid-Getafe

c/ Toledo s/n (I.E.S. Alarnes)
28901 (Getafe)
Tel. / Fax: 916 819 252
secretaria.getafe@madrid.uned.es
www.uned.es/madrid

Madrid-Gregorio Marañón

c/ Argumosa, 3. 28012 (Madrid)
Tel. / Fax: 915 270 665
info.gmaranon@madrid.uned.es
www.uned.es/madrid

Madrid-Jacinto Verdaguer

c/ Fuente de Lima, 22
28024 (Madrid)
Tel.: 917 106 155
Fax: 917 051 424
info.jverdaguer@madrid.uned.es
www.uned.es/madrid

Madrid-Majadahonda

c/ Maestro, 1. (I.E.S. José Saramago)
28220 (Majadahonda)
Tel.: 916 395 176
Fax: 916 388 559
secretaria.majadahonda@madrid.uned.es
www.uned.es/madrid

Madrid-Móstoles

c/ Cid Campeador, 3 (I.E.S. Velázquez)
28933 (Móstoles)
Tel.: 916 174 549
Fax: 916 174 353
info@mostoles.uned.es
www.uned.es/madrid

Madrid-Parla

c/ Río Guadiana, s/n (I.E.S. La Laguna)
28980 (Parla)
Tel.: 916 994 099
Fax: 916 051 862
info.parla@madrid.uned.es
www.uned.es/madrid

Madrid-Paseo del Prado

Paseo del Prado, 30, portal B.
28014 (Madrid)
Tel.: 914 203 912. Fax: 913 690 165
info5318@madrid.uned.es
www.uned.es/madrid

* Madrid-Pinto

c/ Asturias, 20 (I.E.S. Vicente Aleixandre)
28320 (Pinto)
Tel. / Fax: 916 923 623
secretaria.pinto@madrid.uned.es
www.uned.es/madrid

Madrid-Pozuelo de Alarcón

Avenida Juan XXIII, 4, 1.ª planta
(C.E. Reyes Católicos)
28224 (Pozuelo de Alarcón)
Tel.: 917 992 120. Fax: 913 512 265
secretaria.pozuelo@madrid.uned.es
www.uned.es/madrid

Madrid-Rivas Vaciamadrid

c/ Picos de Urbión, esquina c/ Jaén
C.E.R.P.A. (Centro de Educación y Recursos
para Adultos)
28529 (Rivas Vaciamadrid)
Tel.: 914 990 552. Fax: 914 990 553
secretaria.rivas@madrid.uned.es
www.uned.es/madrid

Madrid-San Martín de Valdeiglesias

c/ Estudios, 1 (I.E.S. Pedro de Tolosa)
28680 (San Martín de Valdeiglesias)
Tel.: 918 610 061. Fax: 918 611 397
secretaria.smv@madrid.uned.es
www.uned.es/madrid

Madrid-San Sebastián de los Reyes

Avenida de Aragón, 12
(I.E.S. Torrente Ballester)
28700 (San Sebastián de los Reyes)
Tel. / Fax: 916 512 357
secretaria.ssreyes@madrid.uned.es
www.uned.es/madrid

Madrid-Tres Cantos

c/ Mar Adriático, 2 (I.E.S. Jorge Manrique)
28760 (Tres Cantos)
Tel. / Fax: 918 045 524
secretaria.trescantos@madrid.uned.es
www.uned.es/madrid

Madrid-Valdemoro

c/ Cuba esquina con c/ Hispanoamérica
(Centro de Actividades Educativas)
28340 (Valdemoro)
Tel.: 918 018 876
secretaria.valdemoro@madrid.uned.es
www.uned.es/madrid

MELILLA

*** Melilla**

c/ Lope de Vega, 1
52002 (Melilla)
Tel.: 952 681 080. Fax: 952 681 468
info@melilla.uned.es
www.uned.es/ca-melilla

MURCIA

*** Cartagena**

c/ Ingeniero de la Cierva s/n
30203 (Cartagena)
Tel.: 968 120 511. Fax: 968 520 611
info@cartagena.uned.es
www.uned.es/ca-cartagena

Cartagena-Lorca

c/ Ayala Gabarrón, 6
30800 (Lorca)
Tel.: 968 443 214. Fax: 968 477 565
info@lorca.uned.es
www.uned.es/ca-cartagena

Cartagena-Caravaca de la Cruz

c/ Del Hoyo, 9
30400 (Caravaca de la Cruz)
Tel.: 968 700 200. Fax: 968 705 801
info@caravaca.uned.es
www.uned.es/ca-cartagena

Cartagena-Yecla

c/ Maestro Yuste, 48
30510 (Yecla)
Tel.: 968 718 300. Fax: 968 718 402
info@cartagena.uned.es
www.uned.es/ca-cartagena

NAVARRA

*** Pamplona**

Carretera El Sadar, s/n
31006 (Pamplona)
Tel.: 948 243 250. Fax: 948 231 068
info@pamplona.uned.es
www.uned.es/ca-pamplona,
www.unedpamplona.es

Tudela

c/ Magallón, 8
31500 (Tudela)
Tel.: 948 821 535. Fax: 948 402 275
info@tudela.uned.es
www.unedtudela.com

Tudela-Milagro

c/ Magallón, 8
31500 (Tudela)
Tel.: 948 821 535. Fax: 948 402 275
actividades@tudela.uned.es
www.unedtudela.com

PAÍS VASCO

*** Bergara**

Plaza de San Martín de Aguirre, 4
20570 (Bergara)
Tel.: 943 769 033. Fax: 943 762 721
info@bergara.uned.es
www.uned.es/ca-bergara

*** Bizkaia**

Parque Ignacio Ellacuría, 2 y 3
48920 (Portugalete)
Tel.: 944 936 533. Fax: 944 617 466
info@portugalete.uned.es
www.unedbizkaia.es

* Vitoria-Gasteiz

c/ Pedro de Asúa, 2
01008 (Vitoria-Gasteiz)
Tel.: 945 244 200. Fax: 945 244 903
info@unedvitoria.com
www.unedvitoria.com

VALENCIA

Alzira-Valencia (Alzira)

Carretera de Gandía, s/n
46600 (Alzira)
Tel.: 962 411 208
Fax: 962 419 080
alzira@valencia.uned.es
www.uned-valencia.net

* Alzira-Valencia (Valencia)

c/ Casa de la Misericordia, 34
46014 (Valencia)
Tel.: 963 707 812. Fax: 963 502 711
administracion@valencia.uned.es
www.uned-valencia.net

Alzira-Valencia (Sagunto)

Avenida Fausto Caruana, s/n
(I.E.S. Camp de Morvedre)
46520 (Puerto de Sagunto)
Tel.: 962 675 831. Fax: 962 671 265
sagunt@valencia.uned.es
www.uned-valencia.net

Alzira-Valencia (Xàtiva)

Carrer Sant Agustí, 9
46800 (Xàtiva)
Tel.: 962 283 406
Fax: 962 283 983
xativa@valencia.uned.es
www.uned-valencia.net

Alzira-Valencia-Gandía

Plaza Escuelas Pías, 7
46700 (Gandía)
Tel.: 962 868 561. Fax: 962 869 662
gandia@valencia.uned.es
www.uned-valencia.net

Alzira-Valencia-Onteniente

c/ Ramón Llin, s/n (Centro Social San Rafael)
46870 (Onteniente)
Tel.: 962 387 496
Fax: 962 914 152
ontinyent@valencia.uned.es
www.uned-valencia.net

Castelló-Segorbe

c/ Fray Bonifacio Ferrer, 2. Edificio Glorieta
12400 (Segorbe)
Tel. / Fax: 964 712 363
info@vila-real.uned.es
www.uned.es/ca-vila-real

* Castelló-Vila Real (Centro Asociado «Cardenal Tarancón»)

Arrabal del Carmen, 82, apartado 201
12540 (Vila Real/Villarreal) (Castellón)
Tels.: 964 523 361 / 161
Fax: 964 524 774
info@vila-real.uned.es
www.uned.es/ca-vila-real

Castelló-Benicarlo

c/ Partida Solades, s/n (I.B. Ramón Cid)
12580 (Benicarlo)
Tel.: 964 470 050.
info@vila-real.uned.es
www.uned.es/ca-vila-real

* Denia

c/ Jaime I, s/n. 03700 (Denia)
Tel.: 965 781 754
Fax: 965 789 414
info@denia.uned.es
www.uneddenia.es

Denia-Benidorm

Partida Salto del Agua. 03500 (Benidorm)
Tel.: 965 858 226
Fax: 965 854 505
unedbenidorm@ctv.es
www.benidorm.org/uned

Denia-Javea

c/ De Baix, s/n. (I.E.S. Antoni Lleido)
03730 (Xàbia)
Tel.: 669 841 642
Fax: 965 789 414
info@javea.uned.es
www.uneddenia.es

*** Elche**

c/ Candalix, s/n. 03202 (Elche)
Tel.: 966 610 000
Fax: 966 612 000
info@elx.uned.es
www.uned.es/ca-elche

Elche-Alcoy

c/ Mayor, 10 -1.º. 03801 (Alcoy)
Tel.: 965 537 140. Fax: 965 537 177
uned@alcoi.org
www.uned.es/ca-elche/alcoy/inicio.html

Elche-Elda

Avenida de Chapí, 32 - 3.ª. 03600 (Elda)
Tel. / Fax: 966 980 465
unedelda@hotmail.com
www.uned.es/ca-elche/elda/elda.htm

CENTROS INSTITUCIONALES**Correos y Telégrafos**

c/ Conde de Peñalver, 19-2.ª plta.
28070 (Madrid)
Tels.: 913 961 958 / 962 Fax: 913 961 957
info@correos.uned.es

Instituto de Estudios Fiscales

Avenida Cardenal Herrera Oria, 378
28035 (Madrid)
Tel.: 913 398 800
Fax: 913 398 809
info@iief.uned.es
www.ief.es

Ramón Areces-Barcelona

Gran Vía de las Cortes Catalanes, 613 5.ª
08007 (Barcelona)
Tel.: 933 427 380. Fax: 934 127 386
info@arecesb.uned.es

Ramón Areces-Madrid

c/ Palos de la Frontera, 22. 28012 (Madrid)
Tels.: 914 674 998 / 914 398 416
Fax: 914 674 094
info@arecesm.uned.es

Centros en el extranjero

Los estudiantes que residen fuera de España pueden acceder a la oferta educativa de la UNED a través de la red de centros en el extranjero que esta Universidad mantiene en los siguientes países:

- Alemania (Frankfurt), Argentina (Buenos Aires), Bélgica (Bruselas), Brasil (Sao Paulo), Francia (París), México (México), Reino Unido (Londres), Suiza (Berna), Venezuela (Caracas) y Perú (Lima). Estos centros se han creado y se mantienen en virtud del convenio suscrito con la Dirección General de la Ciudadanía Española en el Exterior (DGCEE) del Ministerio de Trabajo e Inmigración y la UNED.
- Guinea Ecuatorial: centros de Malabo y Bata, que la UNED mantiene en colaboración con la Agencia Española de Cooperación Internacional para el Desarrollo (AECID).

En los centros en el extranjero se celebran las pruebas presenciales y se realizan y tramitan las matrículas. El alumno también recibirá a través de los centros indicaciones para el mejor desarrollo de sus estudios, existiendo en algunos de ellos tutorías de orientación general sobre los estudios y carreras con mayor implantación.

Algunos centros en el extranjero disponen de una biblioteca básica con publicaciones editadas por la UNED y libros recomendados para las diferentes asignaturas (consultar Centro).

La UNED ofrece también a sus alumnos la posibilidad de examinarse en Roma, Nueva York, Múnich y Berlín, aunque en estas ciudades no existen centros. Los alumnos de Berlín y Múnich deben matricularse como alumnos de «Frankfurt».

Aviso importante: Se recomienda visitar con cierta frecuencia la página web de la UNED y el enlace «UNED internacional» para estar al tanto de posibles cambios.

Teléfono de la Sección de Alumnos en el Extranjero: 91 398 75 36 / 65 82.

Correo electrónico: centros.extranjero@adm.uned.es

ALEMANIA

060029 Frankfurt

Casa de España
Schwalbacher Str. 32
D-60326 Frankfurt am Main (Alemania)
Tel.: 00 49 69 973 287 82.
Fax: 00 49 69 973 287 83
info@frankfurt.uned.es

Los exámenes se celebran también en:

BERLÍN

Consejería de Trabajo e Inmigración
Embajada de España (Auditorio)
Lichtensteinallee, 1
D-10787 Berlín (Alemania)

MÚNICH

Euro-Trinings Centre. Sonnenstrasse, 12
D-80331 München (Alemania)

ARGENTINA

060023 Buenos Aires

Centro de la UNED en la Consejería
de Trabajo e Inmigración
Embajada de España.
C/Viamonte, 166 - 1º piso
1053 Ciudad Autónoma de Buenos Aires.
República Argentina
Tel.: 00 5411 4313 5206
Fax: 00 5411 4315 4405
info@buenos-aires.uned.es

BÉLGICA

060007 Bruselas

Centro de la UNED en la Consejería
de Trabajo e Inmigración
de la Embajada de España
168, Av. Tervuren
1050 Bruselas (Bélgica)
Tel.: 00 322 215 29 98
Fax: 00 322 215 29 69
info@bruselas.uned.es
www.uned.es/ca-bruselas

BRASIL

060021 Sao Paulo

Centro de la UNED en el Colegio Español
«Miguel de Cervantes»
Avda. Jorge Joao Saad, 905
CEP 05618-001 Sao Paulo S.P. (Brasil)
Tel.: 00 55 11 3779. Centralita 1800.
Coordinación-tutores 1855.
Secretaría 1827
Fax: 00 55 11 3779 1856
info@sao-paulo.uned.es

FRANCIA

060005 París

Centro de la UNED
11. Av. Marceau.
75116 París (Francia)
Tel.: 00 331 4952 0332
Fax: 00 331 4720 9510
info@paris.uned.es
www.uned.es/ca-paris
Es posible que a lo largo del curso cambie
de dirección, consultad web.

GUINEA ECUATORIAL

033000 Bata

Centro de la UNED en la Escuela de
Formación del Profesorado
Tel.: 00 240 08 2277
Fax: 00 240 08 4346
info.bata@gecuatorial.uned.es

033001 Malabo

Centro de la UNED en el Edificio Poveda
c/ Amanecer de África, s/n
(Barrio de Ela Nguema)
Tel. / Fax: 00 240 09 2911
info@gecuatorial.uned.es

MÉXICO

060020 México D. F.

Centro de la UNED en el Centro Asturiano
c/ Arquímedes, 4. Colonia Polanco
11580 México D. F. (México)

Tels.: 00 525 55 281 0016 / 0024 / 0141
Fax: 00-525-55-281 3546
info@mexico-df.uned.es
Es posible que a lo largo del curso cambie de dirección, consultad web.

PERÚ

060027 Lima
Centro español
Avd. Salaverry, 1910 Jesús María, Lima (Perú)
Tel. / Fax: 00 511 265 8437
info@lima.uned.es

REINO UNIDO

060004 Londres
Centro de la UNED en el Instituto «Vicente Cañada Blanch»
317, Portobello Road
Londres W10 5SZ (Reino Unido)
Tel.: 00 44208 969 8926
Fax: 00 44208 969 8023
info@londres.uned.es

SUIZA

060026 Berna
Centro de la UNED en la Consejería de Trabajo e Inmigración de la Embajada de España
Kirchenfeldstra, 42
3000 Berna 6 (Suiza)
Tel.: 00 41 31 351 2846
Fax: 00 41 31 357 2251
info@berna.uned.es

VENEZUELA

060001 Caracas
Centro de la UNED
c/ Recreo con Avda. Casanova
Edificio Rupi, piso 1.º
Caracas (Venezuela)
Tel. / Fax: 00 582 127 621 577
info@caracas.uned.es

LUGARES DONDE SÓLO SE REALIZAN EXÁMENES

ESTADOS UNIDOS

060019 Nueva York
Instituto Cervantes
211-215 East 49th Street
Nueva York, N.Y. 10017 (USA)

ITALIA

060011 Roma
Instituto Cervantes
Vía de Villa Albani, 14-16
00198 Roma (Italia)

9. ADQUISICIÓN DE MATERIAL DIDÁCTICO

Por Internet

En la página web de la UNED, a través de la **Librería Virtual**. El alumno, a lo largo del curso, podrá adquirir la bibliografía para cada una de las asignaturas de las que se ha matriculado, tanto de material editado por la UNED como de otras editoriales. De igual modo, cualquier usuario podrá adquirir con total seguridad y comodidad, y en cualquier momento, las publicaciones de la UNED, tanto de material didáctico como del resto de colecciones.

www. libreriadelauned.es

Tel.: 902 02 48 84

Librerías UNED

Bravo Murillo, 38 (Metro Canal), 28015 Madrid

Tels.: 91 398 74 58 / 91 398 75 60 Fax: 91 398 75 27

Correo electrónico: libreria@adm.uned.es

Librería de Escuelas Pías. Tribulete, 14, 28012 Madrid

Tel.: 91 527 10 98

Correo electrónico: libreriaep@adm.uned.es

Librería de Senda del Rey. Edif. Biblioteca Central

Tel.: 91 398 73 73

Correo electrónico: libreria-sr@adm.uned.es

Otras librerías

Andalucía

C. A. ALMERÍA	Almería	950 25 49 66 / 950 25 49 67
C. A. CÓRDOBA	Córdoba	957 497 787
C. A. JAÉN	Jaén	953 25 01 50
C. A. ÚBEDA	Úbeda	953 75 34 35

Aragón

C. A. BARBASTRO	Barbastro	974 31 60 00 / 974 31 14 48
C. A. CALATAYUD	Calatayud	976 88 18 00 / 976 88 18 01
C. A. TERUEL	Teruel	978 60 71 89 / 978 60 71 63

Asturias

C. A. ASTURIAS	Gijón	98 533 18 88
----------------	-------	--------------

Canarias

C. A. LANZAROTE	Arrecife de Lanzarote	928 81 07 27
C. A. LAS PALMAS G. C.	Las Palmas G. C.	928 24 75 41
C. A. FUERTEVENTURA	Puerto del Rosario	928 53 13 39
C. A. TENERIFE	La Laguna	922 63 08 81 / 922 63 18 49

Cantabria

C. A. CANTABRIA	Santander	942 27 79 75 / 942 27 79 46
-----------------	-----------	-----------------------------

Castilla-La Mancha

C. A. ALBACETE	Albacete	967 21 76 12 / 967 21 76 60
C. A. CIUDAD REAL	Valdepeñas	926 32 24 98 / 926 32 24 36
C. A. CUENCA	Cuenca	969 24 02 67 / 969 24 02 68
C. A. GUADALAJARA	Guadalajara	949 21 52 60 / 949 21 51 13
C. A. TALAVERA REINA	Talavera de la Reina	925 80 91 00

Castilla y León

C. A. BURGOS	Burgos	947 21 55 12 / 947 21 09 52
C. A. PALENCIA	Palencia	979 72 06 62 / 979 72 93 16

C. A. PONFERRADA	Ponferrada	987 41 58 09
C. A. SEGOVIA	Segovia	921 46 31 96
C. A. ZAMORA	Zamora	980 52 83 99

Cataluña

C. A. CERVERA	Cervera	973 53 07 89
C. A. GERONA	Gerona	972 21 26 00
C. A. SEU D'URGELL	Seu de D'Urgell	973 35 16 19

Ceuta y Melilla

C. A. CEUTA	Ceuta	956 52 23 78
C. A. MELILLA	Melilla	952 681 080 / 952 683 447

Extremadura

C. A. MÉRIDA	Mérida	924 31 50 11
C. A. PLASENCIA	Plasencia	927 42 05 20

Galicia

C. A. LA CORUÑA	La Coruña	981 14 59 58
C. A. ORENSE	Orense	988 37 14 44 / 988 37 14 45

Madrid

LIBR. UNED (Bravo Murillo)	Madrid	91 398 75 60 / 91 398 74 58
LIBR. UNED (Escuelas Pías)	Madrid	91 527 10 98
LIBR. UNED (Senda del Rey)	Madrid	91 398 73 73
C. A. MADRID	Madrid	91 429 23 25

Murcia

C. A. CARTAGENA	Cartagena	968 12 05 11
-----------------	-----------	--------------

Navarra

C. A. PAMPLONA	Pamplona	948 24 32 50
C. A. TUDELA	Tudela	948 82 15 35

País Vasco

C. A. VERGARA	Vergara	94 376 53 01
C. A. VIZCAYA	Portugalete	94 493 65 33

La Rioja

C. A. LA RIOJA	Logroño	941 25 97 22 / 941 25 97 45
----------------	---------	-----------------------------

Les Illes Balears

C. A. BALEARES	Palma de Mallorca	971 43 45 46
----------------	-------------------	--------------

C. A. IBIZA	Ibiza	971 39 06 06
-------------	-------	--------------

C. A. MENORCA	Mahón	971 36 67 69
---------------	-------	--------------

Valencia

C. A. ALZIRA-VALENCIA	Alzira	962 411 208
-----------------------	--------	-------------

C. A. ALZIRA-VALENCIA	Valencia	96 370 78 12 / 96 370 75 13
-----------------------	----------	-----------------------------

C. A. CASTELLÓN-VILLARREAL	Villarreal	964 523 361
----------------------------	------------	-------------

C. A. DENIA	Denia	965 781 754
-------------	-------	-------------

C. A. ELCHE	Elche	965 422 371 / 965 422 372
-------------	-------	---------------------------

10. MEDIOS AUDIOVISUALES

Los materiales didácticos específicos son, sin lugar a dudas, uno de los pilares fundamentales en los que se asienta el modelo de educación a distancia. Por este motivo, y al igual que otras universidades a distancia, desde sus orígenes, la UNED edita materiales audiovisuales que sirven de apoyo a sus funciones docentes y de difusión de su labor científica y cultural, adaptándose a las diferentes tecnologías del momento (radio, audiocasete y videocasete, televisión, CD-ROM, DVD, Internet).

La producción audiovisual de la UNED, que es desarrollada por el profesorado junto a un departamento específico formado por más de cincuenta profesionales altamente cualificados, el Centro de Diseño y Producción de Materiales Audiovisuales (CEMAV), se ha constituido en uno de los mayores fondos de audiovisuales educativos de Europa.

La oferta de servicios audiovisuales que la UNED pone a disposición del estudiante se articula en cuatro grandes líneas:

1. Programación de televisión educativa a través de La 2, el Canal Internacional de RTVE y otras televisiones locales y educativas de Iberoamérica y Europa.
2. Programación de radio a través de Radio 3 de RNE y otras emisoras de radio local, iberoamericanas y de Europa.
3. Material audiovisual de producción propia, que es distribuido junto al material impreso (en el caso, por ejemplo, de los métodos de enseñanza de lenguas) o que es comercializado de forma independiente en diferentes soportes, como DVD, VHS, CD-ROM, etc.

4. CanalUNED: plataforma tecnológica de difusión, distribución y acceso a los materiales audiovisuales de la UNED, así como para la transmisión en directo y en diferido de actos académicos o docentes de la UNED (apertura de curso académico, videoconferencias, videoclases, etc.).

La Televisión Educativa de la UNED

Todas las semanas, desde septiembre a julio (ambos inclusive), la UNED presenta una programación educativa en TV abierta destinada a alumnos de la UNED y a todos los espectadores que se sientan interesados por la temática interdisciplinar que el programa UNED les ofrece: programas destinados a difundir el conocimiento y a establecer conexiones culturales, científicas, sociales, políticas y económicas con el mundo en el que vivimos.

El programa UNED, de una hora de duración, se inicia con un monográfico, en el que se suele contar con la participación de prestigiosos expertos. A continuación se incluye un informativo con un reportaje sobre una noticia destacada en el ámbito universitario. La segunda media hora se inicia con la denominada PDA UNED, una agenda que ofrece convocatorias de actividades (encuentros, conferencias, cursos, publicaciones, becas, concursos, premios, etc.), y concluye con otro tema de carácter monográfico y documental.

Hoy día, la programación de televisión educativa de la UNED se emite los viernes, de 10:00 a 11:00 h (hora peninsular española), por La 2 de TVE, y se vuelve a difundir los sábados y domingos por el mismo canal, así como por el Canal Internacional de RTVE. Una vez emitidos, todos los programas se ponen a disposición de otros canales de TV local y redes educativas universitarias de España, América y Europa del público a través de Internet y son accesibles desde <http://www.canaluned.com>. Los detalles concretos sobre los programas de próxima emisión se pueden consultar en el espacio Web del CEMAV (<http://www.uned.es/cemav/>) y también son publicados en el Boletín Interno de Coordinación Informativa (BICI). Podrá informarse también utilizando el correo electrónico web.cemav@adm.uned.es, o telefónicamente en el número (+34) 913 986 053.

La Radio Educativa de la UNED

Actualmente a través de Radio Nacional de España (Radio 3 - FM y otras emisoras de radio local y redes educativas universitarias de España, América y Europa), la UNED emite once horas de programación semanal, de producción propia, orientada a los distintos estudios y titulaciones que imparte. Todos los días, durante el curso académico, se presenta una programación cultural y educativa dirigida a los estudiantes de nuestra universidad para apoyar, complementar y actualizar su formación, y a todos los oyentes interesados en los conocimientos científicos y culturales que se generan en el mundo universitario. En los programas de radio participan y colaboran profesores de la UNED y de otras universidades, así como profesionales de diferentes ámbitos.

PROGRAMACIÓN RADIO-UNED (HORA PENINSULAR ESPAÑOLA)

Hora	Lunes	Martes	Miércoles	Jueves	Viernes	Sábado	Domingo
6:00 a 6:30	Aula de Filología	Ciencias	Ponte al día	Economía y Turismo	Filosofía	El Mundo del Derecho	Educación
6:30 a 7:00	Historia	Ingeniería	Informática		CC. POLÍTICAS, SOCIOLOGÍA Y TRABAJO SOCIAL		
7:00 a 7:30						Antropología Social	Informativo universitario
7:30 a 8:00						Psicología	
8:00 a 8:30						Curso de Acceso directo para mayores de 25 años	Curso de Acceso directo para mayores de 25 años
8:30 a 9:00							

De lunes a viernes se emite una hora, de 6 a 7 de la mañana, y los sábados y domingos tres horas, de 6 a 9 de la mañana. La información de contenidos y horario de

programas se encuentra en el espacio Web del CEMAV (www.uned.es/cemav/) y es publicada en el Boletín Interno de Coordinación Informativa (BICI) y en las páginas Web de las Facultades o Escuelas. Puede informarse también en la dirección radio@uned.es o en el teléfono (+34) 913 986 080, y escuchar o descargarse los programas emitidos desde CanalUNED.com en la página www.canaluned.com.

Material didáctico audiovisual editado en formatos DVD, CD-ROM, VHS, etc.

La UNED cuenta con una amplia producción de vídeos, en VHS, DVD y audios en CD y casetes, que abordan temas específicos de las diferentes materias que comprenden las enseñanzas regladas o no regladas de la UNED, así como temas culturales, científicos, etc., y que constituye una herramienta muy valiosa en el aprendizaje a distancia y autónomo.

Las producciones audiovisuales de la UNED han recibido numerosos premios en diversos certámenes nacionales e internacionales de audiovisuales educativos.

Pueden adquirirse a través de nuestras librerías o de la librería virtual:

<http://www.libreriadelauned.es>

Ver más información en la pág. 61 de esta guía.

II. BIBLIOTECA DE LA UNED

La Biblioteca se define en los Estatutos de la UNED como centro de recursos para el aprendizaje y la investigación.

Puede accederse a la Biblioteca de forma presencial, a sus diferentes sedes, y a distancia:

Dirección de acceso: <http://biblioteca.uned.es>

Esta página da acceso gratuito al catálogo colectivo de las bibliotecas de la UNED, información sobre colecciones y servicios, así como a una selección temática de recursos electrónicos.

Los profesores, tutores, personal investigador y estudiantes de la UNED pueden acceder, mediante clave, a todos los recursos electrónicos (bases de datos, revistas electrónicas y gestores bibliográficos de la UNED).

Sedes

Biblioteca Central

Paseo Senda del Rey, 5. 28040 Madrid

Teléfonos: 91 398 66 31 / 91 398 66 32

Correo electrónico: prestamo@adm.uned.es

El edificio alberga los Servicios Centrales de la Biblioteca de la UNED y contiene los fondos bibliográficos y documentales de las áreas de Humanidades, Ciencias Sociales, Ciencias y Educación.

Horario:

— De lunes a viernes:

Lectura: 9 a 20:30 h

Préstamo: 9 a 20 h

Con carácter general en Navidad, Semana Santa y vacaciones de verano el horario se ve reducido en una hora. En la semana de San Isidro, hora y media.

— Sábados:

Lectura: 9 a 14:30 h

Préstamo: 9 a 14:15 h

Carnés: 9 a 13 h

Cerrado: Mediateca, Referencia y Préstamo Interbibliotecario

— Apertura extraordinaria:

Fines de semana previos a los exámenes, de 9 a 21 h

Autobuses:

A Moncloa-Campus de Somosaguas

I60 Moncloa-Aravaca

I61 Moncloa-Estación de Aravaca

46 Sevilla-Moncloa

U Avda. Séneca-Paraninfo

Hemeroteca de Derecho

En la Facultad de Derecho:

c/ Obispo Trejo, s/n. 28040 Madrid

Teléfono de información: 91 398 65 64

Correo electrónico: gcampillo@pas.uned.es

Horario:

— De lunes a viernes:

Lectura: 9 a 20 h. Con carácter general en Navidad, Semana Santa y vacaciones de verano el horario se ve reducido en una hora. En la semana de San Isidro, hora y media.

Autobuses:

- A Moncloa-Campus de Somosaguas
- I60 Moncloa-Aravaca
- I61 Moncloa-Estación de Aravaca
- 46 Sevilla-Moncloa
- U Avda. Séneca-Paraninfo

Biblioteca de Psicología e IUED

En la Facultad de Psicología:

c/ Juan del Rosal, 10. 28040 Madrid

Teléfonos de información: 91 398 65 62 / 75 51

Fax: 91 398 76 03

Correo electrónico: rmsanchez@pas.uned.es

Horario:

— De lunes a viernes:

Lectura: 9 a 20:30 h. Con carácter general en Navidad, Semana Santa y vacaciones de verano el horario se ve reducido en una hora. En la semana de San Isidro, hora y media.

Autobuses:

- 83 Moncloa-Barrio del Pilar
- I33 Pza. del Callao-Mirasierra
- I Ciudad Universitaria-Somosaguas
- U Avda. de Séneca-Paraninfo
- F Cuatro Caminos-Ciudad Universitaria

Biblioteca de Ingenierías

c/ Juan del Rosal, 16. 28040 Madrid

Teléfonos de información: 91 398 64 16 / 82 35

Fax: 91 398 64 17

Correo electrónico: vboronat@pas.uned.es

Horario:

— De lunes a viernes:

Lectura: 9 a 20:30 h. Con carácter general en Navidad, Semana Santa y vacaciones de verano el horario se ve reducido en una hora. En la semana de San Isidro, hora y media.

Autobuses:

83 Moncloa-Barrio del Pilar

133 Pza. del Callao-Mirasierra

I Ciudad Universitaria-Somosaguas

U Avda. de Séneca-Paraninfo

Condiciones de préstamo

Para hacer uso del servicio de préstamo debe dar de alta, cada año académico, su carné de estudiante en:

- Cualquiera de las bibliotecas de la sede central (Central, Ingeniería o Psicología).
- Cualquiera de las bibliotecas de los centros asociados que cuenten con préstamo automatizado.

Para ello debe aportar:

- Carné de estudiante
- Carta de pago validada por el banco
- Documentación que acredite su condición universitaria, en el caso de doctorandos, etc.

Qué ofrece la Biblioteca

Acceso a Distancia / E-servicios

- Página web: <http://biblioteca.uned.es>
- Catálogo de la Biblioteca en línea
- Catálogos de otras bibliotecas
- Recursos electrónicos: bases de datos, revistas electrónicas, libros electrónicos, repositorio institucional
- Recursos en Internet
- E-espacio: archivo digital de la UNED
- Portal Madroño e-Ciencia: buscador de archivos abiertos
- Consulta de bibliografía recomendada
- Biblioteca de referencia en línea
- Renovar y reservar libros mediante formulario electrónico
- Formularios electrónicos
- Gestores bibliográficos: Redworks y Ednote
- Preguntas más frecuentes

Servicios para el aprendizaje

- Préstamo de libros y audivisuales
- Información y atención al usuario
- Consulta de fondos y lectura en sala
- Sala de trabajo en equipo

- Mediateca
- Hemeroteca
- Apertura extraordinaria (Biblioteca Central)
- Buzón de devoluciones, para libros y DVD (Biblioteca Central y de Ingenierías)
- Ordenadores con herramientas ofimáticas, Internet, conexión wi-fi
- Prensa diaria
- Atención a personas con discapacidad
- Préstamo de ordenadores portátiles
- Reproducción de documentos, digitalización...
- Exposiciones temporales

Servicios para la investigación

- Información bibliográfica especializada
- Solicitar la compra de libros
- Solicitar libros y artículos de otras bibliotecas: préstamo interbibliotecario
- Préstamo intercampus
- Tesis doctorales
- Salas para investigadores
- Préstamo con pasaporte Madroño
- Formación de usuarios: visitas guiadas, charlas orientativas, guías y tutoriales sobre el uso de los recursos electrónicos
- Novedades bibliográficas
- Fondos especiales

Bibliotecas de los Centros Asociados

Cada uno de los Centros Asociados cuenta con su propia biblioteca, provista de los manuales y bibliografía recomendada. Los fondos bibliográficos de la mayoría de estas bibliotecas están integrados en el Catálogo Colectivo de las Bibliotecas de la UNED: <http://biblioteca.uned.es>

12. EXÁMENES

Indicaciones generales

Los **exámenes** o **pruebas presenciales** son el medio principal de control del rendimiento académico y, a su vez, el instrumento fundamental de calificación. La modalidad, las características, la extensión y la estructura de cada prueba son decididas por el equipo docente encargado de cada asignatura, de acuerdo con los objetivos establecidos en su plan docente anual.

Los exámenes ordinarios se realizarán en enero-febrero (primera prueba presencial) y en mayo-junio (segunda prueba presencial). Cada una de estas pruebas abarca aproximadamente la mitad de las asignaturas de carácter anual o la totalidad de las correspondientes cuatrimestrales. Los estudiantes se podrán examinar; además, en la convocatoria extraordinaria de septiembre, de aquellas asignaturas que tengan pendientes con carácter parcial o total.

Exámenes en Centros nacionales

En las pruebas ordinarias (febrero y junio) los exámenes que se realizan en los **Centros Asociados nacionales**, se llevan a cabo en doble vuelta, durante dos semanas separadas entre sí por una semana intermedia sin exámenes. Los estudiantes podrán elegir en cuál de ellas prefieren examinarse. No obstante se recomienda no acumular exámenes en la segunda semana, pues en el caso de que surjan imprevistos que le impidan presentarse, la única opción restante para examinarse es la

convocatoria extraordinaria de septiembre, **puesto que al facilitarse la doble vuelta no existen exámenes de reserva en febrero ni en junio.** En cualquier caso, los estudiantes no pueden examinarse de la misma asignatura en las dos semanas de febrero o de junio; obligatoriamente han de optar por una sola de ellas pues, en caso contrario, se le anularán los dos exámenes.

En la convocatoria extraordinaria de septiembre existe *una sola semana de exámenes*, con un turno de reserva el último día, siempre que se solicite con carácter previo y de modo justificado.

Exámenes en Centros en el extranjero

Los exámenes ordinarios en los Centros en el extranjero se llevarán a cabo en *una sola semana* (febrero y junio), por lo que en el último día del calendario de dichas pruebas, los estudiantes que lo hayan solicitado con carácter previo y de modo justificado podrán examinarse en el **turno de reserva** (Arts. 56 y 57 del Reglamento de Pruebas presenciales).

En la convocatoria extraordinaria de septiembre, como en el caso de los centros nacionales, existe una sola semana de exámenes, con un turno de reserva el último día.

Lugar de realización de los exámenes

Los exámenes se llevarán a cabo en los Centros Asociados y en los Centros del extranjero, o bien en los locales que los mismos habilitan para tal fin, por lo que se recomienda a los estudiantes que consulten en sus respectivos centros la dirección exacta de los mismos con antelación suficiente.

Los estudiantes deben realizar los exámenes en el Centro Asociado al que están adscritos. Excepcionalmente, cuando un alumno se viera obligado a abandonar su lugar de residencia durante las fechas de examen, podrá solicitar autorización por escrito al Director del Centro Asociado donde quiera examinarse, indicando las asignaturas a las que desea presentarse en la convocatoria, acreditando estar matriculado de dichas asignaturas.

Calendario/horario de exámenes

El calendario/horario de los exámenes está disponible en la **Web de la UNED** (www.uned.es), dentro del **Campus UNED**. Para mayor seguridad se recomienda volver a consultar el calendario/horario en las semanas previas a los exámenes.

Normativa sobre exámenes o pruebas presenciales

El contenido completo del Reglamento de Pruebas Presenciales aprobado en Consejo de Gobierno, el 27 de febrero de 2007, se encuentra en la siguiente página Web de la UNED:

<http://www.uned.es> → Tu Universidad → Áreas de Dirección → Secretaría General → Normativa → Normativa relativa a Estudiantes → Reglamento pruebas presenciales

Extracto de algunos artículos del Reglamento de Pruebas Presenciales de la universidad, que son de especial interés para los estudiantes:

- Deberán personarse en la puerta del aula de examen al menos con 15 minutos de antelación de la hora señalada, con el fin de comenzar a la hora prevista. Igualmente, permanecerán en el aula sólo con el material autorizado para la prueba; está prohibido la utilización de cualquier dispositivo electrónico de comunicación, de almacenamiento de datos, así como ordenadores personales. Los teléfonos móviles deberán permanecer completamente apagados.
- Durante la primera media hora del horario oficial de comienzo de los exámenes se podrá acceder al aula, sin que ello implique en ningún caso incremento del tiempo fijado para la prueba. Una vez iniciados los exámenes no se permitirá a ningún estudiante abandonar el aula hasta pasada media hora desde el comienzo oficial de la prueba. Tampoco se permitirá la entrada en el aula una vez transcurrido dicho periodo de tiempo.
- Todos los estudiantes están obligados a devolver la hoja de examen con todos sus datos debidamente cumplimentados, aun en el caso de que deseen retirarse sin contestar las preguntas.

- En el momento de la devolución del examen, el estudiante deberá identificarse presentando el correspondiente **documento oficial de identidad** (DNI, tarjeta de residente, pasaporte, etc.), además del carné que le acredite como matriculado en la UNED. Estos documentos —que deberán haberse **presentado previamente a la entrada del aula**— permanecerán expuestos sobre la mesa de cada estudiante durante todo el examen. A quien se niegue a identificarse se le denegará el acceso al aula o se le retirará el examen, será expulsado y se hará constar en acta.
- La duración máxima de cualquier examen será de dos horas y solamente se podrá realizar un examen en cada sesión, a excepción de lo previsto para los exámenes de reserva. (Arts. 58 y 59 del Reglamento de Pruebas presenciales).

Exámenes para estudiantes con discapacidad

La UNED ofrece la posibilidad a sus estudiantes con discapacidad de solicitar adaptaciones de diverso tipo, la mayor parte de ellas dirigidas a la realización de las Pruebas Presenciales.

Los estudiantes con discapacidad que precisen adaptaciones para realizar los exámenes deberán presentar una solicitud al Centro de Atención a Universitarios con Discapacidad, UNED-Fundación MAPFRE (UNIDIS) (ver apartado 13 de esta guía), solicitando autorización para realizarlos en la forma y con los medios que necesiten. Dicha solicitud se puede cumplimentar a través de:

- Matrícula por internet.
- Matrícula asistida en Centros Asociados UNED
- Impreso físico (sólo en el caso de no haber realizado solicitud por Internet o por matrícula on-line asistida en Centro Asociado) disponible en los Centros Asociados, oficinas de Atención al Estudiante de la UNED (Madrid) y en UNIDIS.

Las solicitudes de adaptación podrán enviarse a UNIDIS hasta el último día del periodo de matrícula.

La solicitud deberá ir acompañada de una copia del Dictamen Técnico Facultativo de Discapacidad en el que consta el diagnóstico de la discapacidad, emitido por el organismo competente, o documento que acredite encontrarse en trámite para su obtención. En la solicitud deberá especificar las asignaturas de las que se va a examinar y las adaptaciones que precisa. Es muy importante que, para ello, revise la guía de las asignaturas y, más concretamente, los aspectos relacionados con las pruebas presenciales.

Cuando la discapacidad sea transitoria, o el estudiante no posea este dictamen, se presentará certificado médico de la Seguridad Social o informes médicos que acrediten la necesidad de adaptaciones.

No introduzca la solicitud ni el dictamen técnico facultativo o informes médicos dentro del sobre de matrícula. Estos documentos deben ser remitidos a UNIDIS.

Una vez recibida la solicitud de adaptación, los técnicos de UNIDIS podrán ponerse en contacto con los estudiantes, equipos docentes y Centros Asociados para recabar la información que consideren necesaria para la concesión de las adaptaciones.

UNIDIS comunicará la resolución al interesado, al equipo docente, al director del Centro Asociado, a la Secretaría de la Facultad/Escuela y al tribunal de exámenes.

En el momento de la realización del examen se facilitará al estudiante con discapacidad las adaptaciones que se hayan autorizado. Los estudiantes deberán comunicar a los tribunales de examen las adaptaciones concedidas. Para ello es obligatorio acudir a las pruebas presenciales con la **resolución recibida**.

En el caso de haberse aprobado la utilización de medios especiales, éstos deberán ser aportados por el interesado, excepto que se comunique lo contrario.

Los estudiantes que deseen ampliar esta información y cualquier otra relacionada con la atención a los estudiantes con discapacidad, pueden consultar la página web de UNIDIS: www.uned.es/unidis

Consulta de calificaciones

Los estudiantes podrán acceder a las calificaciones de sus exámenes por alguno de los siguientes procedimientos:

- Mediante el sistema SIRA, llamando al teléfono 902 25 26 00 (24 horas al día, los siete días de la semana).
- En la dirección de Internet:

<http://www.uned.es>

Entrar en: Campus UNED (autenticarse) → Consulta tus Calificaciones

Para poder acceder tendrán que autenticarse.

- Consulta en los listados provisionales que se envían a los Centros Asociados.

En el caso de que los listados de una asignatura determinada estén en los servicios del SIRA e Internet y/o en el Centro Asociado, pero el nombre de un estudiante correctamente matriculado no aparezca, éste deberá consultar en la Secretaría de la Facultad.

AVISO: No se facilitarán calificaciones por teléfono a través del Negociado de Atención al Estudiante, ni de las Secretarías de los Departamentos, ni de la Secretaría de la Facultad.

Revisión de exámenes

- Los estudiantes que deseen la revisión de su examen dispondrán de diez días naturales, a contar desde la fecha de publicación de las notas en los correspondientes sistemas informáticos (SIRA), para reclamar ante el equipo docente de que se trate.
- Una vez revisado el examen, de persistir las discrepancias sobre la calificación otorgada, el alumno podrá solicitar, en el plazo de una semana, al director de departamento mediante escrito razonado, la formación de una comisión de revisión de calificaciones.

- La Comisión, nombrada por el Consejo de Departamento, estará formada al menos por tres miembros del mismo, uno de ellos necesariamente del equipo docente de la asignatura del examen revisado.
- La Comisión de Revisión de Calificaciones se reunirá con el fin de considerar las posibles revisiones que se hayan solicitado en las convocatorias de febrero, junio y septiembre respectivamente.
- La resolución de la Comisión deberá ser comunicada al interesado antes del 30 de abril, 31 de julio y 31 de octubre respectivamente. Contra dicha resolución podrá interponerse recurso de alzada ante el Excmo. Sr. Rector de la Universidad, cuya decisión agotará la vía administrativa.
- Todos los departamentos deberán adecuar su sistema de revisión de calificaciones a los criterios metodológicos generales que establecen las presentes directrices, aprobadas por el Consejo de Gobierno de acuerdo con lo dispuesto en el artículo 88.e de los Estatutos.

Exámenes extraordinarios de fin de carrera

- Podrán realizar los exámenes extraordinarios de Fin de Carrera los estudiantes de Planes de estudios en vigor que tengan pendientes hasta un máximo de dos asignaturas anuales o cuatro cuatrimestrales para finalizar la Diplomatura, Ingeniería (Técnica o Superior), Licenciatura, siempre y cuando hayan estado matriculados en la UNED de dichas materias, en cursos anteriores.
- Para poder concurrir a estos exámenes, los estudiantes se matricularán de todas las asignaturas pendientes en el plazo establecido para la matrícula general del curso 2009/2010, abonando dicha matrícula preferentemente en un único plazo (para agilizar los trámites administrativos). Y en el caso de que el estudiante no supere estos exámenes podrá seguir regularmente el curso, pudiendo presentarse a las pruebas presenciales de febrero, junio y septiembre.
- Para poder realizar estos exámenes los estudiantes deberán comunicarlo por escrito, indicando todas las asignaturas pendientes, a la Sra. Decana de la

Facultad de Ciencias Políticas y Sociología con un mes de antelación a la fecha de su celebración, según la instancia normalizada que podrán obtener en su Centro Asociado o en la web de la UNED:

www.uned.es → Campus UNED (autenticarse) → Secretaría virtual → Modelos de solicitudes → Exámenes extraordinarios de fin de carrera

Y deberán confirmar con diez días de antelación su asistencia a los exámenes a la Secretaría de la Facultad (Tels.: 91 398 70 17 / 70 05).

- Para los estudiantes de CC. Políticas y Sociología estos exámenes se realizarán el 11 de diciembre de 2009 en el Salón de Actos del Edificio de la Facultad de Ciencias Políticas y Sociología (c/ Del Obispo Trejo, 2, Madrid).
- Los exámenes serán de las asignaturas completas. La duración máxima de cada examen (para cada asignatura) será de dos horas.
- La materia objeto de examen será la que corresponde al curso 2008-2009. Y en caso de no superar el examen, los estudiantes continuarán el curso con la materia que corresponda ya al 2009-2010.
- Los estudiantes que deseen obtener orientaciones detalladas sobre el tipo de examen que tendrán que realizar para cada asignatura deberán ponerse en contacto con el equipo docente correspondiente.
- Las situaciones especiales, que por su propia naturaleza puedan resultar de dudosa interpretación, serán resueltas por el Decano o Director de la Facultad o Escuela correspondiente.
- A efectos de limitación de convocatorias, ésta se computará como una más.

DICIEMBRE 2009

CALENDARIO DE EXÁMENES FIN DE CARRERA

Hora	9:30	12
Día 11 de diciembre (viernes).	Se examinarán todos los alumnos, tanto de Ciencias Políticas como de Sociología, que tengan que examinarse sólo de 1 asignatura.	Se examinarán todos los alumnos, tanto de Ciencias Políticas como de Sociología, que tengan que examinarse de la 2.ª asignatura.

Pruebas de aptitud

No proceden en esta titulación.

Procedimiento de compensación

Se trata de un procedimiento excepcional de declarar la aptitud global del estudiante para recibir el título correspondiente a falta de una asignatura por aprobar. Este procedimiento está regulado por la *Modificación del Reglamento del Tribunal de Compensación* aprobado por el Consejo de Gobierno de la UNED de 28 de junio de 2006 (BICI 37 Anexo I, curso 2005-2006).

Podrán solicitar la compensación los estudiantes que cumplan las siguientes condiciones:

1. Que estén matriculados en la UNED en la asignatura para la que se solicita la compensación y hayan cursado en esta universidad al menos el 40% de la carga lectiva o crediticia de la titulación.
2. Que les quede por aprobar para terminar su titulación una sola asignatura.
3. Que se hayan presentado al menos cuatro veces a las pruebas presenciales de la asignatura completa. Esto supone que para las asignaturas anuales, en cada curso académico, presentarse a las dos pruebas presenciales ordinarias (de Febrero y de Junio) cuenta como una vez, y presentarse en las pruebas extraordinarias de Septiembre de la parte o partes pendientes cuenta como otra.
4. Que se haya obtenido al menos una vez una calificación media igual o superior a 4, o al menos 3 en dos de las convocatorias.

No se podrá conceder la compensación a aquellos alumnos en los que conste alguna sanción en su expediente académico.

No podrán ser objeto de compensación las asignaturas optativas.

La compensación sólo podrá concederse una vez por titulación.

Las solicitudes se harán por medio de un escrito dirigido a la Sra. Decana de la Facultad de Ciencias Políticas y Sociología, especificando la materia cuya compensación se solicita, los cursos académicos de las convocatorias consumidas, y motivando las circunstancias que le llevan a pedir la compensación.

El plazo para realizar la solicitud será de 15 días a partir de la fecha de la publicación en Internet de las calificaciones de la convocatoria de septiembre de la asignatura cuya compensación se solicita.

Transcurrido el plazo de presentación de instancias, el Tribunal de Compensación de la Titulación resolverá en los 45 días siguientes. Éste podrá solicitar y estudiar los documentos e informes que estime convenientes, tanto del estudiante como del Departamento de la asignatura correspondiente. Excepcionalmente, a juicio del Presidente, el Tribunal podrá reunirse también en el mes de marzo, transcurrido el plazo de quince días tras la fecha de publicación en Internet de las notas de los exámenes de febrero.

El Tribunal podrá acordar que «no procede la compensación» (motivando esta decisión) o dar un «apto por compensación» al estudiante en la asignatura en cuestión (que computará como «aprobado» —5.0— en el expediente del alumno).

Contra las resoluciones del Tribunal de Compensación cabrá recurso de alzada ante el Rector de la Universidad.

13. ESTUDIANTES CON DISCAPACIDAD

El Centro de Atención a Universitarios con Discapacidad, UNED-Fundación MAPFRE (UNIDIS) es un servicio dependiente del Vicerrectorado de Estudiantes y Desarrollo Profesional, cuyo objetivo principal es que los estudiantes con discapacidad que deseen cursar estudios en esta Universidad puedan gozar de las mismas oportunidades que el resto del alumnado de la UNED.

Con este fin, UNIDIS coordina y desarrolla una serie de acciones de asesoramiento y apoyo a la comunidad universitaria que contribuyen a suprimir barreras para el acceso, la participación y el aprendizaje de los universitarios con discapacidad.

El objetivo fundamental del Centro de Atención a Universitarios con Discapacidad UNED-Fundación MAPFRE (UNIDIS) es facilitar el acceso, el aprendizaje y la inserción laboral de los estudiantes con discapacidad. Para ello, el Centro se propone desarrollar una labor constante de apoyo al estudiante, al profesorado y al PAS, facilitando el proceso de ajuste o adaptación de la oferta formativa de la Universidad a las necesidades de las personas con discapacidad.

Los estudiantes con discapacidad que necesiten más información o asesoramiento o que precisen adaptaciones para realizar los exámenes pueden consultar el epígrafe «Exámenes para estudiantes con discapacidad» (pág. 80), de esta guía, la página Web de UNIDIS o ponerse en contacto con el Centro para recibir más información.

Punto de información

UNIDIS

c/ Fuente de Lima, 22. 28024 Madrid (España)

Teléfonos: 91 398 60 74 / 60 75

Teléfono de texto: 91 398 82 29

Fax: 91 398 60 73 / 82 46

Correo electrónico: discapacidad@adm.uned.es y voluntariado@adm.uned.es

A través del servidor web de la UNED (<http://www.uned.es>) se puede acceder a la página web del Centro (<http://www.uned.es/unidis>). Dicha página contiene información sobre su cometido, ubicación, actividades, impresos, enlaces de interés, etc.

Exención del pago de precios públicos por servicios académicos

Acuerdo del Consejo de Gobierno de la UNED, celebrado el 4 de abril de 2006:

Con el fin de que los estudiantes acomoden el número de asignaturas en que se matriculan a sus posibilidades reales de aprovechamiento, los estudiantes con discapacidad tendrán exención del pago de precios públicos por servicios académicos de las asignaturas matriculadas por primera vez. Deberán abonar el 50% de los precios correspondientes a una segunda matrícula. Para la tercera matrícula y sucesivas no se contempla la exención de pago, aplicándose las tarifas que correspondan y sin perjuicio de las convocatorias generales de becas o ayudas al estudio.

La exención de pago de precios públicos se otorgará a todos aquellos estudiantes:

- a) Que se les haya reconocido un grado de minusvalía igual o superior al 33%.
- b) Se considerarán afectados por una minusvalía en grado igual o superior al 33% los pensionistas de la Seguridad Social que tengan reconocida una pensión de incapacidad permanente en el grado total, absoluta o gran invalidez.
- c) Se considerarán igualmente afectados por una minusvalía en grado igual o superior al 33% los pensionistas de clases pasivas que tengan reconocida una

pensión de jubilación o de retiro por incapacidad permanente para el servicio o inutilidad.

Esta exención de pago no alcanza a los precios públicos por expedición de títulos y derechos de Secretaría (precios de Secretaría, certificados, traslados, compulsas y seguro escolar).

Excepcionalmente, los estudiantes que no superen alguna asignatura por razones de su rehabilitación médico-funcional, o por la naturaleza degenerativa de su discapacidad, podrán solicitar en la siguiente convocatoria la plena exención de pago de precios públicos para las asignaturas afectadas. La solicitud, debidamente documentada, deberá ser dirigida al Vicerrectorado de Estudiantes y Desarrollo Profesional.

La acreditación del grado de minusvalía se hará mediante la aportación de copia compulsada del certificado correspondiente:

- a) En el caso de minusvalía, emitido por el órgano competente de la Comunidad Autónoma que reconoce la condición y el grado de minusvalía. En el supuesto de que el documento de reconocimiento haya sido emitido con anterioridad a 26 de enero del 2000, y esté incluido en los supuestos de los reconocimientos de grado por homologación de las situaciones de invalidez decretadas por la Seguridad Social, no precisarán un nuevo reconocimiento.
- b) En el caso de pensionistas de la Seguridad Social, resolución del reconocimiento de prestación por incapacidad en el supuesto de que sea definitiva, y, si fuera revisable, certificado de la Dirección Provincial del INSS correspondiente con fecha actualizada al 1 de octubre del curso en el que se matricula.
- c) En el caso de pensionistas de clases pasivas, resolución del reconocimiento de la pensión por clases pasivas del Ministerio de Economía y Hacienda o del órgano de procedencia del funcionario.

Nota: Esta documentación, necesaria para la solicitud de exención de precios públicos por servicios académicos, no debe confundirse con la que debe aportarse a UNIDIS si se solicitan adaptaciones (ver epígrafe «Exámenes para estudiantes con discapacidad», pág. 80, de esta guía).

14. PROGRAMA DE ESTUDIOS UNIVERSITARIOS EN CENTROS PENITENCIARIOS

Estudios que pueden cursarse

- a) Curso de Acceso Directo para Mayores de 25 Años (CAD).
- b) Titulaciones universitarias de carácter oficial, excepto Ciencias Ambientales, Ingeniero Técnico Industrial e Ingeniero Industrial.
- c) Doctorado.

Orientación administrativa al estudiante

La información general y la gestión administrativa la realizará el coordinador de Formación del Centro Penitenciario (director docente en Cataluña).

Ayudas al estudio

- 1. Matrícula gratuita.
- 2. Bibliografía básica gratuita.
- 3. En los Centros Penitenciarios que decida la Comisión Mixta de Seguimiento del Programa se impartirán tutorías presenciales.

Condiciones que ha de reunir el alumno para matricularse en la UNED acogido a los beneficios económicos del Programa

Normas de carácter general

- Los estudiantes internos en Centros Penitenciarios deberán cumplir las mismas normas de carácter general que el resto de los estudiantes de la UNED; en concreto: tener superados los estudios previos, cumplir con los requisitos de acceso a la Universidad y aportar la documentación que exige el procedimiento de matrícula.
- Cumplir con los plazos establecidos en los distintos procesos.

Normas específicas del Programa de Estudios Universitarios en Centros Penitenciarios

- Para matricularse en el Curso de Acceso Directo (en adelante CAD) para Mayores de 25 Años acogéndose a los beneficios económicos, será necesario estar en posesión del título de Graduado en Educación Secundaria o titulación equivalente. De no ser así, deberá superar una prueba de Preacceso, a celebrar en los Centros Penitenciarios que se determinen como prioritarios. Esta prueba se realizará coincidiendo con las pruebas presenciales de junio.
- Antes de elegir nuevas asignaturas, el estudiante deberá matricularse obligatoriamente de aquellas suspendidas o no presentadas en el curso anterior; es decir, primero deberá elegir las asignaturas no superadas y después las nuevas que desee. Es posible elegir todas las asignaturas no superadas o una parte de ellas.
- Los estudiantes en libertad condicional deberán aportar justificación documental acreditativa de su situación de libertad. Éstos, así como los que se hallan en tercer grado, podrán inscribirse en el Centro Asociado de la UNED más próximo a su localidad y, en cualquier caso, se examinarán en el Centro Asociado al que están adscritos.
- Para permanecer acogido a los beneficios del Programa el estudiante deberá superar los siguientes niveles académicos:

- a) El Curso de Acceso Directo se podrá repetir una vez, siendo condición necesaria para poder matricularse el segundo año el haber aprobado en el primero al menos dos asignaturas. En caso de no cumplir estas condiciones, el estudiante podrá continuar estos estudios pagándose él mismo los precios públicos de matrícula.
 - b) **Para titulaciones universitarias, aprobar al menos el 33%** de los créditos (planes renovados) o asignaturas (planes antiguos) en los que se hayan matriculado.
- **Condiciones para volver a ser acogido al Programa:** Los estudiantes que por su escaso rendimiento académico durante un curso queden excluidos de los beneficios económicos del programa, podrán continuar matriculándose en la UNED pagando ellos mismos los precios públicos por servicios académicos. Podrán volver a obtener dichos beneficios si alcanzan las condiciones de rendimiento requeridas en cada momento.

Importante:

- Antes de decidir el número de créditos o asignaturas en las que quiere matricularse, debe considerar que su continuidad en el Programa dependerá del nivel de rendimiento académico que obtenga. Por favor, evalúe bien el número de créditos o asignaturas que cree que podrá afrontar con éxito en sus estudios.
- **Cláusula de excepcionalidad:** Para evitar que el retraso en la llegada de los materiales didácticos afecte a la evaluación sobre la permanencia en el Programa y sin que sea necesaria una reclamación por el estudiante, la Comisión Mixta de Seguimiento podrá decidir los casos en los que pueda no exigirse los requisitos de rendimiento académico.

Pruebas presenciales

Se celebran en febrero, junio y septiembre para los estudiantes de titulaciones universitarias, y en junio y septiembre para los del CAD, en las fechas que se indican a

continuación y en aquellos Centros Penitenciarios que se determinen como prioritarios para realizarlas. Los estudiantes internos en otros Centros Penitenciarios tendrán que ser trasladados para los exámenes.

- Primeras pruebas presenciales: 2, 3 y 4 de febrero de 2010.
- Segundas pruebas presenciales: 1, 2 y 3 de junio de 2010.
- Prueba presencial extraordinaria: 7, 8 y 9 de septiembre de 2010.

Información

Programa de Estudios Universitarios en Centros Penitenciarios

c/ Ríos Rosas, 44 A, 1.ª planta

Apdo. de correos 50.487 - 28080 Madrid

Tels.: 91 398 75 37 / 91 398 75 72

Fax: 91 398 75 38

Correo electrónico: centros-penitenciarios@adm.uned.es

15. CONSULTAS ACADÉMICAS

Los horarios de atención al estudiante por parte de los profesores pueden consultarse en el programa (página web de la UNED/CD Curso Académico 2009/10) de cada una de las asignaturas en las que está matriculado.

Atención al alumno en fecha de exámenes

Durante las fechas de exámenes, al desplazarse los equipos Docentes a los Centros Asociados, queda suspendida la atención al alumno por parte de los profesores.

16. CONSULTAS ADMINISTRATIVAS

Consultas en los Centros Asociados

El alumno dirigirá, en principio, todas sus consultas al Centro Asociado en el que se encuentre matriculado. Y recurrirá sólo a la Facultad cuando el Centro Asociado los derive a ella.

En el Centro Asociado obtendrá información específica sobre los siguientes temas:

- Fechas y lugares de matriculación.
- Adquisición de material didáctico.
- Horarios y profesorado de tutorías.
- Fechas y lugares de exámenes.

Consultas en la Facultad

Sección Atención al Estudiante

Todas las cuestiones de carácter administrativo relacionadas con matrículas, devolución de importe, certificaciones, traslados de expediente, convalidaciones, solicitud de títulos, el alumno se dirigirá, utilizando los impresos normalizados que se encuentran en www.uned.es → Campus UNED (autenticarse) → Secretaría virtual → Modelos de solicitudes a la siguiente dirección:

UNIVERSIDAD NACIONAL DE EDUCACIÓN A DISTANCIA
 Facultad de Ciencias Políticas y Sociología
*(Especificar el Negociado que corresponda)**
 Apartado de Correos 60.158
 28080 Madrid

Negociados	Teléfonos	Fax	Correo electrónico
* Negociado de Atención al Estudiante (Sección: CC. Políticas)	91 398 70 53 / 13	91 398 70 52	alumnos.poli@adm.uned.es
* Negociado de Atención al Estudiante (Sección: Sociología)	91 398 70 12 / 18		alumnos.soci@adm.uned.es
* Negociado de Convalidaciones	91 398 70 41 / 88 75 / 70 55		convalidaciones.poli.soci@adm.uned.es
Jefa de Sección de Atención al Estudiante	91 398 82 90		

Sección de Apoyo a la Docencia y la Investigación

UNIVERSIDAD NACIONAL DE EDUCACIÓN A DISTANCIA
 Facultad de Ciencias Políticas y Sociología
(Especificar la Unidad que corresponda)
 c/ Del Obispo Trejo, 2.
 28040 Madrid

Negociados	Teléfonos	Fax	Correo electrónico
Negociado de Secretaría	91 398 70 05 / 17	91 398 66 89	secretaria.poli.soci@adm.uned.es
Secretaría Decano	91 398 70 11		decanato.polisoci@adm.uned.es
Negociado de Apoyo a la Docencia y a la Investigación	91 398 70 89		

Secretaría Dpto. Ciencia Política y de la Administración	91 398 70 89	91 398 70 03	dptocpol@adm.uned.es
Secretaría Dpto. Historia Social y del Pensamiento Político	91 398 70 42	91 398 76 54	historiasocial@poli.uned.es
Secretaría Dpto. Sociología I (Teoría, Metodología y Cambio Social)	91 398 70 73	91 398 76 34	sociologia1@poli.uned.es
Secretaría Dpto. Sociología II (Estructura Social)	91 398 70 82	91 398 81 24	sociologia2@poli.uned.es
Secretaría Dpto. Sociología III (Tendencias Sociales)	91 398 70 43	91 398 76 53	sociologia3@poli.uned.es
Negociado de Posgrado / Tercer Ciclo	91 398 70 19	91 398 66 89	polisoci.posgradosoficiales@adm.uned.es doctorado.poli.soci@adm.uned.es
Jefa de Sección de Apoyo a la Docencia y a la Investigación	91 398 86 71		

Administración de la Facultad

Negociados	Teléfonos
Negociado Económico	91 398 70 02
Administradora	91 398 70 07

Certificados académicos personales

Certificados de estudios para alumnos con el expediente en esta Facultad

Los certificados se solicitan a través de una instancia normalizada dirigida a la Sra. Decana de la Facultad. Los impresos pueden adquirirse en las oficinas de atención al público de la UNED y en los Centros Asociados. También se encuentran en la web de la UNED www.uned.es:

Campus UNED (autenticarse) → Secretaría virtual → Modelos de solicitudes

La carta de pago en:

Campus UNED (autenticarse) → Secretaría virtual → Impreso K, otros pagos

Abonar en cualquier sucursal del Banco Santander Central Hispano:

en la cuenta: n.º 0049 0001 54 2211438484, de la UNED

El impreso de solicitud cumplimentado junto con el resguardo del abono del BSCH y, en su caso, Título de familia numerosa, de no estar en vigor el presentado anteriormente se enviará por correo a:

Facultad de CC. Políticas y Sociología

Negociado de Atención al Estudiante CC. Políticas o Sociología (el que corresponda)

Apartado de Correos 60.158

28080 Madrid

Deberá indicar en la instancia si desea que se le envíe a su domicilio o recogerlo personalmente.

No se admiten giros, ni envíos en metálico.

Están exentos de pago los certificados para:

- solicitar plaza en otra universidad
- renovación del título de familia numerosa.

El título de familia numerosa de categoría general conllevará la reducción del 50 % del importe. Los de categoría especial estarán exentos de pago.

Título de Licenciado en CC. Políticas y Sociología (Sección, la que corresponda, CC. Políticas o Sociología)

Importante: Los alumnos que hayan superado las **28 asignaturas** que se exigen en las Licenciaturas, tanto de CC. Políticas y Sociología, Sección: CC. Políticas, como CC. Políticas y Sociología, Sección: Sociología, y **deseen seguir estudiando** asignaturas, pueden matricularse mientras no abonen las tasas del título de licenciado. En el momento del abono de las tasas se les anulará la matrícula de esas asignaturas que sobrepasen las 28 exigidas.

Según se establece en la información dada en los Procedimientos de ingreso para estudiar en la UNED en carreras regladas y Curso de Acceso para mayores de 25 años.

Una vez finalizados los estudios correspondientes, el alumno que desee obtener el título de Licenciado, deberá dirigirse, por escrito, al Negociado de Atención al Estudiante de CC. Políticas o Sociología (el que corresponda), solicitando la instancia normalizada y el impreso de pago. Estos documentos les serán remitidos tras comprobar que ha superado todas las asignaturas que componen el plan de estudios, a través de los siguientes medios:

Correo postal:

Universidad Nacional de Educación a Distancia
Facultad de CC. Políticas y Sociología
Negociado de Atención al Estudiante CC. Políticas o Sociología (el que corresponda)
Apartado de Correos 60.158
28080 Madrid

Fax: 91 398 70 52 (indicar la sección que corresponda: CC. Políticas o Sociología)

Correos electrónicos: alumnos,poli@adm.uned.es
alumnos,soci@adm.uned.es

Una vez cumplimentada la instancia y realizado el pago debe remitirnos toda la documentación a la Facultad para que ésta los curse oficialmente a la Sección de Títulos y entregará al estudiante, por correo certificado, el resguardo original del abono de su Título oficial.

Una vez expedido el Título deberá ser retirado en la Sección de Títulos de la UNED en Madrid (c/ Bravo Murillo, n.º 38. 2.ª planta). Teléfono: 91 398 60 31.

Compulsas

Con el fin de dar cumplimiento a lo dispuesto en el artículo 46 de la Ley 30/1992, de 26 de noviembre, de Régimen Jurídico de las Administraciones Públicas y del Procedimiento Administrativo Común y demás normas de desarrollo, los órganos que tienen atribuidas las competencias de compulsas de documentación son: el Registro General

de la UNED, las Unidades de atención al público y los Secretarios de los distintos Centros Asociados. Se establece la **exención del cobro de precios públicos para todas las compulsas y cotejos de documentos que presenten los alumnos para que figuren en sus expedientes académicos o surtan efectos dentro del ámbito de la UNED.**

Igualmente producirán plenos efectos las compulsas realizadas por los órganos de las Administraciones sometidas al ámbito de la Ley de Régimen Jurídico de las Administraciones Públicas y del Procedimiento Administrativo Común (art. 2) así como las realizadas por las Representaciones Diplomáticas u Oficinas Consulares de España en el extranjero y por los Notarios.