

CURSO 2008-2009
HISTORIA

CURSO 2008-2009
HISTORIA

COORDINACIÓN:

Dra. D.^a Ana Clara Guerrero Latorre
Secretaria de la Facultad de Geografía e Historia



ÍNDICE

1. PRESENTACIÓN DE LA FACULTAD	9
Organización académica	11
Organización administrativa	12
Representantes de Profesores - Tutores y Estudiantes	13
2. PLANO DE SITUACIÓN	21
3. PLAN DE ESTUDIOS	23
Organización y estructura	36
Implantación del plan de estudios actual	36
<i>Cambio del plan antiguo al plan actual</i>	36
<i>Número máximo de asignaturas matriculadas</i>	36
<i>Régimen de acceso al segundo ciclo</i>	37
Criterios de convalidaciones	38
<i>Convalidación de asignaturas del plan antiguo al plan actual</i>	38
<i>Estudiantes procedentes de otras facultades/universidades</i>	39
<i>Convalidación de otros planes de estudios</i>	40
<i>Estudiantes procedentes de universidades extranjeras</i>	40
<i>Homologación de títulos extranjeros</i>	40
Virtual Stay Abroad	41
4. INFORMACIÓN ACADÉMICA EN LA WEB	45
Web del estudiante	45

Guía de la titulación	46
Guía de la asignatura	46
Web de las asignaturas	47
5. CURSOS VIRTUALES	49
Qué es un curso virtual	49
Cómo acceder a los cursos virtuales	49
Problemas técnicos: dónde dirigirse	49
6. CALENDARIO ACADÉMICO Y ADMINISTRATIVO	51
7. CENTROS ASOCIADOS Y SUBCENTROS	53
Consultas en los Centros Asociados y Subcentros	53
Relación de Centros Asociados y Subcentros	54
Centros en el extranjero	67
8. ADQUISICIÓN DE MATERIAL DIDÁCTICO	69
Por Internet	69
Librerías UNED	69
Otras librerías	70
9. MEDIOS AUDIOVISUALES	73
La Televisión Educativa de la UNED	74
La Radio Educativa de la UNED	75
Material didáctico audiovisual editado en formatos DVD, CD-ROM, VHS, etc. ...	76
10. BIBLIOTECA DE LA UNED	77
Sedes	77
<i>Biblioteca Central</i>	77
<i>Hemeroteca de Derecho</i>	78
<i>Biblioteca de Psicología e IUED</i>	79
<i>Biblioteca de Ingenierías</i>	80
Condiciones de préstamo	80
Qué ofrece la Biblioteca	81

<i>Acceso a Distancia / E-servicios</i>	81
<i>Servicios para el aprendizaje</i>	81
<i>Servicios para la investigación</i>	82
Bibliotecas de los Centros Asociados	83
I 1. EXÁMENES	85
Indicaciones generales	85
Exámenes en Centros nacionales	85
Exámenes en Centros en el extranjero	86
Lugar de realización de los exámenes	86
Normativa sobre exámenes o pruebas presenciales	87
Exámenes para estudiantes con discapacidad	88
Consulta de calificaciones	89
Revisión de exámenes	90
Exámenes extraordinarios de fin de carrera	90
<i>Comunicación de exámenes extraordinarios</i>	92
<i>Fecha y lugar de celebración de los exámenes extraordinarios</i>	92
Pruebas de aptitud para la homologación de títulos extranjeros de nivel superior	92
Tribunal de Compensación	94
Calendario de exámenes	97
I 2. ESTUDIANTES CON DISCAPACIDAD	107
Punto de información	107
I 3. PROGRAMA DE ESTUDIOS UNIVERSITARIOS EN CENTROS PENITENCIARIOS	111
Estudios que pueden cursarse	111
Orientación administrativa al estudiante	111
Ayudas al estudio	111
Condiciones que ha de reunir el alumno para matricularse en la UNED acogido a los beneficios económicos del Programa	112
<i>Normas de carácter general</i>	112
<i>Normas específicas del Programa de Estudios Universitarios en Centros Penitenciarios</i>	112

Pruebas presenciales	113
Información	114
14. CONSULTAS ACADÉMICAS	115
15. CONSULTAS ADMINISTRATIVAS EN LA FACULTAD	125
Consultas de carácter general	125
Relacionadas con la matrícula y el expediente	125
Certificados académicos	126
<i>Certificado de estudios para alumnos con el expediente en esta Facultad ...</i>	126
Títulos de Licenciado en Geografía e Historia y en Historia	127
Convalidaciones	127
<i>Homologación de títulos universitarios extranjeros</i>	128
<i>Convalidación parcial de estudios extranjeros</i>	129

I. PRESENTACIÓN DE LA FACULTAD

Mantener viva la inquietud por conocer la vida y las obras de las sociedades que nos precedieron es la meta primaria del estudiante de Historia; vida y obras de los hombres, en el más amplio sentido que a estos dos conceptos puedan ser asignados. Por este camino conseguiremos, de un lado, dar cumplimiento a lo que tantas veces hemos oído de que el pueblo que no conoce su historia se ve abocado a repetirla, y con frecuencia a vivir de nuevo circunstancias pasadas que ya dejaron una profunda y negativa huella en nuestros mayores; de otro lado, evitaremos en lo posible que se pretendan hacer interpretaciones históricas interesadas, voluntariamente poco correctas o pretendidamente erróneas y encaminadas a violentar la verdad sobre el pasado.

Se pretende conocer el pasado, todo el pasado: el socio-económico, el geográfico, el político, tanto el de las personas como el de los grupos, el urbanístico y artístico, el cultural en general, etc., no tanto para complacernos en su contemplación cuanto para proyectarlo sobre el presente y hacia el futuro. Al estudiante corresponde ambientarse en lo que ha sido el quehacer diario de todas las diversas sociedades que nos han precedido, con especial interés en aquellos grupos humanos que nos han sido y nos son más próximos.

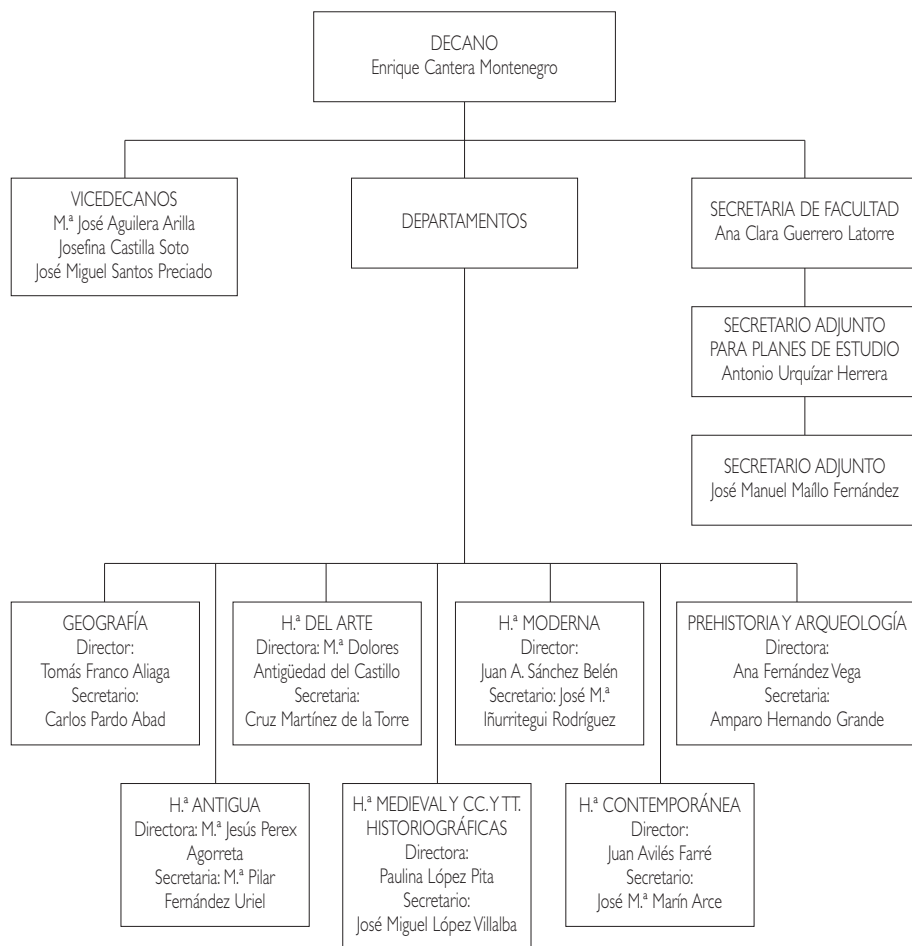
El estudiante de esta carrera con la ayuda del profesor, fijados los hechos acaecidos en una sociedad dada, en un tiempo concreto y en un ambiente geográfico tan cambiante como la propia sociedad, podrá alcanzar, por medio del trabajo personal, un alto grado de conocimiento de la verdad histórica, verdad que nunca tendrá el nivel de categoría absoluta. Cada acontecimiento, de cualquier índole que éste sea, crea entre

las personas que en él participaron al menos dos interpretaciones; dependiendo esta dualidad del mayor o menor beneficio, en el más amplio sentido del término, que a cada uno le correspondiera en aquel momento histórico del que formó parte de manera activa o pasiva, de forma individual o en grupo.

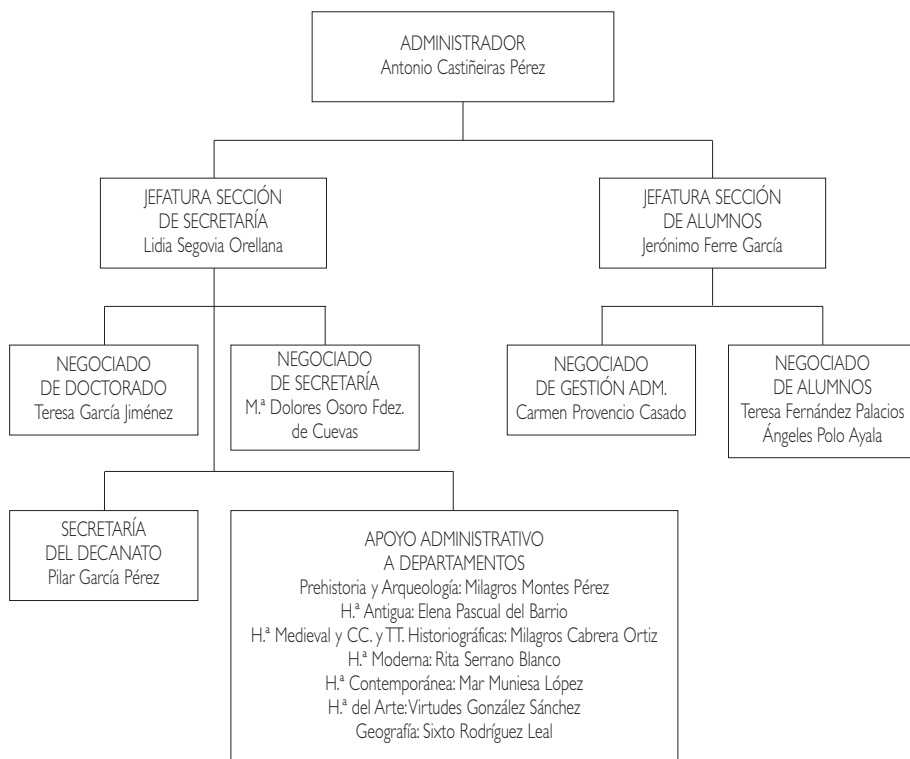
La actividad investigadora y docente exigen el conocimiento de las distintas fuentes históricas y la metodología de trabajo en uno y otro aspecto del conocimiento histórico. Las fuentes son tan variadas como cambiantes son las subsistencias escritas o plásticas legadas por nuestros mayores: documentales, literario-cronísticas, filosóficas, monumentales, plásticas, restos urbanísticos, instrumentos, costumbres alimenticias o de vestido, sistemas de cultivo, de producción, de almacenamiento y distribución, etc.

Si el aprendizaje se inscribe en el ámbito de la recepción de conocimientos ya elaborados y en la adquisición del método apropiado para la investigación histórica, el hábito adquirido durante los años de estudiante, en uno y en otro campo, han de servir para conformar el trabajo futuro de los que hoy son estudiantes y mañana ejercerán como docentes o como investigadores. Pero, en una sociedad tan compleja como ésta en la que nos ha tocado vivir, son muchos más y muy variados los campos de acción de los que hoy cursan asignaturas de Historia, Geografía e Historia del Arte. Son amplios los campos de trabajo vinculados a estas áreas de conocimiento. Por indicar algunas de éstas señalaremos las siguientes: medio ambiente y sus derivados; urbanismo y sus implicaciones; archivos, bibliotecas y museos y sus respectivas actividades; turismo y ocio, actividades éstas entroncadas en una sociedad evolucionada como la nuestra y cada día más desarrollada por los poderes públicos y empresas particulares, apoyadas en las buenas condiciones geográficas y en el magnífico conjunto artístico legado por nuestros mayores y, a pesar de todo, conservado para nuestra alegría y para el gozo de nuestros descendientes.

Organización académica



Organización administrativa



Representantes de Profesores - Tutores y Estudiantes

Representantes de Profesores - Tutores

Departamento de Prehistoria y Arqueología

D.^a Casilda Lizarduy Iñiguez

Centro Asociado de Vitoria-Gasteiz

c/ Pedro Asua, 2. 01008 Vitoria/Gasteiz – Álava

Teléfono: 945 24 42 00. Fax: 945 24 49 03

Correo electrónico: clizarduy@portugalete.uned.es

D. Ramón Montanyá Maluquer

Centro Asociado de La Seo de Urgel

c/ Major, 8-1. 25700 Seo de Urgel – Lérida

Teléfono: 973 35 16 19. Fax: 973 35 19 38

Correo electrónico: rmontanya@seu-durgell.uned.es

Departamento de H.^a Antigua

D.^a Casilda Lizarduy Iñiguez

Centro Asociado de Vitoria-Gasteiz

c/ Pedro Asua, 2. 01008 Vitoria/Gasteiz – Álava

Teléfono: 945 24 42 00. Fax: 945 24 49 03

Correo electrónico: clizarduy@portugalete.uned.es

D. Ramón Montanyá Maluquer

Centro Asociado de La Seo de Urgel

c/ Major, 8-1. 25700 Seo de Urgel – Lérida

Teléfono: 973 35 16 19. Fax: 973 35 19 38

Correo electrónico: rmontanya@seu-durgell.uned.es

Departamento de Historia Medieval y Ciencias y Técnicas Historiográficas

D. Manuel Ángel García Parody

Centro Asociado de Córdoba

c/ Caño, 11. 14001 Córdoba

Teléfono: 957 49 77 87. Fax: 957 49 72 14

Correo electrónico: magarcia@cordoba.uned.es

(Representante en Junta de Facultad)

D.^a Dolores Carmen Morales Muñiz
Centro Asociado de Madrid
c/ Argumosa, 3 . 28012 Madrid
Teléfono: 91 527 06 65. Fax: 91 527 06 65
Correo electrónico: dmorales@madrid.uned.es
(Representante en Junta de Facultad)

Departamento de H.^a Moderna

D. Manuel Ángel García Parody
Centro Asociado de Córdoba
c/ Caño, 11. 14001 Córdoba
Teléfono: 957 49 77 87. Fax: 957 49 72 14
Correo electrónico: magarcia@cordoba.uned.es
(Representante en Junta de Facultad)

D.^a Dolores Carmen Morales Muñiz
Centro Asociado de Madrid
c/ Argumosa, 3 . 28012 Madrid
Teléfono: 91 527 06 65. Fax: 91 527 06 65
Correo electrónico: dmorales@madrid.uned.es
(Representante en Junta de Facultad)

Departamento de Historia Contemporánea

D. Ángel Castro Maestro
Centro Asociado de Melilla
C. Cultural «Federico García Lorca»
c/ Lope de Vega, 1. 52002 Melilla
Teléfonos: 95 268 10 80/34 47. Fax: 95 268 14 68
Correo electrónico: acastro@melilla.uned.es

D. Juan José Morales Ruiz
Centro Asociado de Calatayud
Avda. San Juan el Real, 1. 50300 Calatayud – Zaragoza
Teléfono: 976 88 18 00/01. Fax: 976 88 05 11
Correo electrónico: jmorales@calatayud.uned.es
(Representante en Junta de Facultad)

Departamento de Geografía

D.^a María del Carmen Galindo Ortiz de Landázuri
Centro Asociado de Calatayud
Avda. San Juan el Real, 1. 50300 Calatayud – Zaragoza
Teléfono: 976 88 18 00/01. Fax: 976 88 05 11
Correo electrónico: mgalindo@calatayud.uned.es
(Representante en Junta de Facultad)

D.^a María Dolores de Martín López
Centro Asociado de Palencia
c/ La Puebla, 6. 34002 Palencia
Teléfono: 979 72 06 62. Fax: 979 71 06 97
Correo electrónico: mmartin@palencia.uned.es

Departamento de Historia del Arte

D.^a Paloma Moratinos Bernardi
Centro Asociado de Melilla
C. Cultural «Federico García Lorca»
c/ Lope de Vega, 1. 52002 Melilla
Teléfonos: 95 268 10 80/34 47. Fax: 95 268 14 68
Correo electrónico: palomamor@msn.com

D.^a M.^a Rosa Puig Ochoa
Centro Asociado de La Seo de Urgell
c/ Major, 8-1. 25700 Seo de Urgel – Lérida
Teléfono: 973 35 16 19. Fax: 973 35 19 38
Correo electrónico: mpuig@seu-durgell.uned.es

Representantes de Estudiantes

Delegado de Facultad

D. Alberto Fernández Puig
Centro Asociado de Tudela
Correo electrónico: delegado.historia.tudela@ra.uned.es

Subdelegado de Facultad

D. Ramón Martín Gordón
Centro Asociado de Baleares
Correo electrónico: delegado.historia.baleares@ra.uned.es

Vocales miembros de la Junta de Facultad

- D.^a Mónica Fernández Marcos
Centro Asociado de Tarrasa
Correo electrónico: delegado.historia.tarrasa@ra.uned.es
- D.^a Teresa Gómez Aranda
Centro Asociado de Vizcaya
Correo electrónico: delegado.historia.vizcaya@ra.uned.es
- D. José Ángel Martín Pérez
Centro Asociado de Palencia
Correo electrónico: delegado.historia.palencia@ra.uned.es
- D. Juan A. Muñoz Bravo
Centro Asociado de Motril
Correo electrónico: delegado.historia.motril@ra.uned.es
- D.^a M.^a Cruz Micheto Ruiz de Mora
Centro Asociado de Calatayud
Correo electrónico: delegado.historia.calatayud@ra.uned.es
- D.^a María Esperanza Cazorla Ramos
Centro Asociado de Melilla
Correo electrónico: delegado.historia.melilla@ra.uned.es
- D.^a Alicia Martagón Barrero
Centro Asociado de Sevilla
Correo electrónico: delegado.historia.sevilla@ra.uned.es
- D.^a Pilar María Piñeiro Candal
Centro Asociado de Pontevedra
Correo electrónico: delegado.historia.pontevedra@ra.uned.es
- D. Mateo Mancera Peña
Centro Asociado de Girona
Correo electrónico: delegado.historia.girona@ra.uned.es
- D. Pablo Orejón Muñoz
Centro Asociado de Talavera
Correo electrónico: delegado.historia.talavera@ra.uned.es

Departamento de Prehistoria y Arqueología

D. Ramón Martín Gordón

Centro Asociado de Baleares

Correo electrónico: delegado.historia.baleares@ra.uned.es

D.^a María Esperanza Cazorla Ramos

Centro Asociado de Melilla

Correo electrónico: delegado.historia.melilla@ra.uned.es

Tercer Ciclo

D. Alberto Fernández Puig

Centro Asociado de Tudela

Correo electrónico: delegado.historia.tudela@ra.uned.es

Departamento de Historia Antigua

D.^a Teresa Gómez Aranda

Centro Asociado de Vizcaya

Correo electrónico: delegado.historia.vizcaya@ra.uned.es

D.^a M.^a Cruz Micheto Ruiz de Mora

Centro Asociado de Calatayud

Correo electrónico: delegado.historia.calatayud@ra.uned.es

Tercer Ciclo

D. José Ángel Martín Pérez

Centro Asociado de Palencia

Correo electrónico: delegado.historia.palencia@ra.uned.es

Departamento de Historia Medieval y Ciencias y Técnicas Historiográficas

D. Ramón Francisco Martín Gordon

Centro Asociado de Baleares

Correo electrónico: delegado.historia.baleares@ra.uned.es

D. Pablo Orejón Muñoz

Centro Asociado de Talavera

Correo electrónico: delegado.historia.talavera@ra.uned.es

Tercer Ciclo

D.^a Pilar María Piñeiro Candal

Centro Asociado de Pontevedra

Correo electrónico: delegado.historia.pontevedra@ra.uned.es

Departamento de Historia Moderna

D.^a Mónica Fernández Marcos

Centro Asociado de Tarrasa

Correo electrónico: delegado.historia.tarrasa@ra.uned.es

D.^a Teresa Gómez Aranda

Centro Asociado de Vizcaya

Correo electrónico: delegado.historia.vizcaya@ra.uned.es

Tercer Ciclo

D.^a Pilar María Piñeiro Candal

Centro Asociado de Pontevedra

Correo electrónico: delegado.historia.pontevedra@ra.uned.es

Departamento de Historia Contemporánea

D. José Javier Lamo Fernández

Centro Asociado de Madrid

Correo electrónico: delegado.historia.madrid@ra.uned.es

D. Pablo Orejón Muñoz

Centro Asociado de Talavera

Correo electrónico: delegado.historia.talavera@ra.uned.es

Tercer Ciclo

D. Alberto Fernández Puig

Centro Asociado de Tudela

Correo electrónico: delegado.historia.tudela@ra.uned.es

Departamento de Geografía

D. José Ángel Martín Pérez

Centro Asociado de Palencia

Correo electrónico: delegado.historia.palencia@ra.uned.es

D. Pedro Jesús Jaramillo Santos
Centro Asociado de Ciudad Real-Valdepeñas
Correo electrónico: delegado.historia.valdepeñas@ra.uned.es

Tercer Ciclo

D.^a Mónica Fernández Marcos
Centro Asociado de Tarrasa
Correo electrónico: delegado.historia.tarrasa@ra.uned.es

Departamento de Historia del Arte

D.^a María Esperanza Cazorla Ramos
Centro Asociado de Melilla
Correo electrónico: delegado.historia.melilla@ra.uned.es

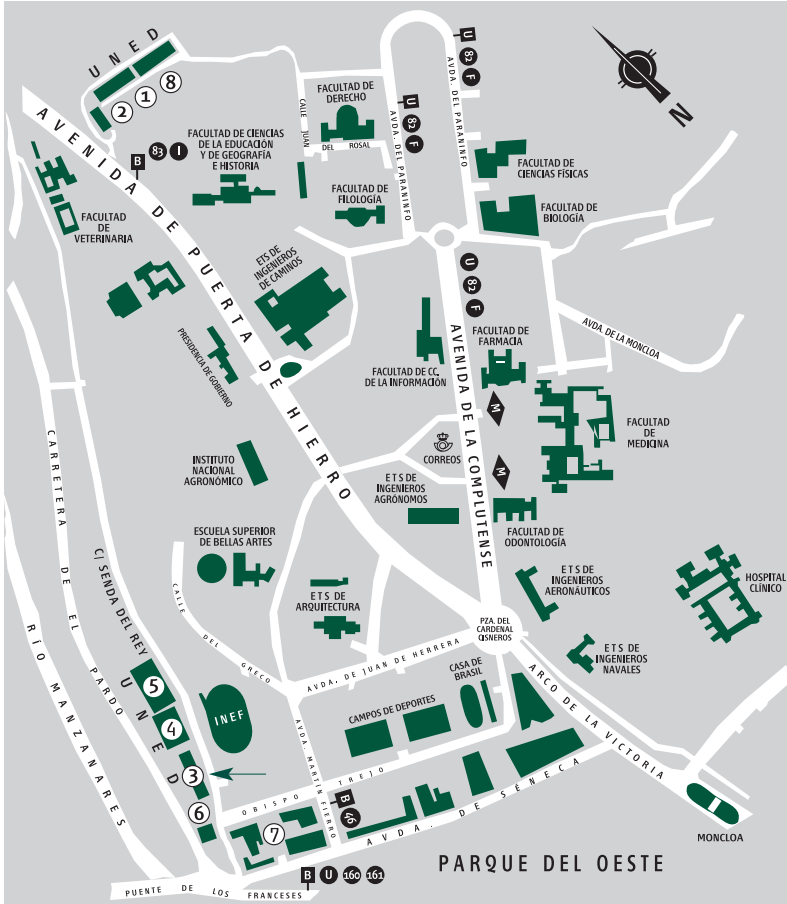
D. Juan A. Muñoz Bravo
Centro Asociado de Motril
Correo electrónico: delegado.historia.motril@ra.uned.es

Tercer Ciclo

D.^a Alicia Martagón Barrero
Centro Asociado de Sevilla
Correo electrónico: delegado.historia.sevilla@ra.uned.es

Nota: Los teléfonos de los representantes de alumnos son los mismos que los de los Centros Asociados a los que pertenecen. Éstos se pueden consultar en el apartado 7 de esta guía.

2. PLANO DE SITUACIÓN



- ① ETS DE INGENIEROS INDUSTRIALES
- ② ETS DE INGENIEROS INFORMATICOS
- ➔ ③ EDIFICIO DE HUMANIDADES
- ④ EDIFICIO DE CIENCIAS
- ⑤ FACULTAD DE CC. ECONÓMICAS Y EMPRESARIALES (COU-SELECTIVIDAD)
- ⑥ BIBLIOTECA
- ⑦ FACULTAD DE CC. POLÍTICAS Y SOCIOLOGÍA | FACULTAD DE DERECHO
- ⑧ FACULTAD DE PSICOLOGÍA

DIRECCIONES DE LAS FACULTADES / ESCUELAS

Facultad / Escuela	Dirección	Comunicaciones
Curso de Acceso CC. Educación Filología Filosofía GEOGRAFÍA E HISTORIA	Paseo Senda del Rey, 7 (n.º 3 en plano) Edif. Humanidades	Desde Moncloa, autobuses A, 46 y 84 (parada Puente de los Franceses). Desde c/ Alcalá / Gran Vía: autobús 46 (parada Puente de los Franceses).
Ciencias	Paseo Senda del Rey, 9 (n.º 4 en plano)	
CC. Económicas y Empresariales	Paseo Senda del Rey, 11 (n.º 5 en plano)	
Derecho CC. Políticas y Sociología	c/ Obispo Trejo, s/n (n.º 7 en plano)	
Psicología	c/ Juan del Rosal, 10 (n.º 8 en plano)	Desde Metro Ciudad Universitaria, autobús U.
E.T.S.I. Industriales	c/ Juan del Rosal, 12 (n.º 1 en plano)	
E.T.S.I. Informática	c/ Juan del Rosal, 16 (n.º 2 en plano)	

3. PLAN DE ESTUDIOS

Conceptos básicos:

- **Asignaturas troncales:** Materias básicas de cada titulación. Deben figurar en todos los planes de estudio que conducen a un mismo título oficial, sea cual sea la universidad que lo imparte. Son asignaturas que se tienen que cursar obligatoriamente.
- **Asignaturas obligatorias:** Libremente establecidas por cada universidad, que las incluirá dentro del correspondiente plan de estudios como obligatorias.
- **Asignaturas optativas:** Libremente establecidas por cada universidad, que las incluirá en el correspondiente plan de estudios para que el alumno escoja entre las mismas. Cada materia optativa deberá tener una carga lectiva en créditos suficiente para garantizar la impartición de contenidos relevantes, sin repetir los ya incluidos en las materias troncales o en las obligatorias.
- **Materias de libre elección o libre configuración:** La Universidad incluirá en el plan de estudios un porcentaje en créditos sobre la carga lectiva total del mismo. Éstos se aplican a las cargas lectivas, seminarios u otras actividades académicas que libremente escoja entre las ofertadas por la propia universidad o por otra universidad con la que establezca el convenio oportuno.
- **Crédito:** Unidad de valoración de las enseñanzas, que se corresponde con diez horas de enseñanza teórica, práctica o con sus equivalencias. Se valoran

las actividades académicas dirigidas, que habrán de preverse en el correspondiente plan docente junto con los mecanismos y medios objetivos de comprobación de los resultados académicos de las mismas.

- **Itinerario:** Conjunto de asignaturas homogéneas que el alumno puede elegir como optativas y de libre configuración para obtener una cierta especialización.
- **Cambio del plan antiguo al plan actual:** El cambio del plan antiguo al actual conlleva la adaptación de las asignaturas aprobadas en el plan antiguo por las materias equivalentes (troncal, obligatoria, optativa o de libre configuración) en el plan actual.

El **código de matrícula** que aparece en las tablas siguientes es el que se necesita para rellenar el impreso de matrícula.
 El **código académico** que aparece en las tablas siguientes es el que utilizará para los exámenes y determinadas consultas.

HISTORIA (CÓD. 44) (Plan 2000, BOE 7-8-2000)

**PRIMER CICLO
PRIMER CURSO**

Código matrícula	Asignatura	Código académico	Carácter	Duración	Créditos
1	Prehistoria	441019	T.	Anual	12
2	Historia Antigua Universal	441023	T.	Anual	12
3	Tendencias Historiográficas Actuales	441038	T.	Anual	10
4	Geografía General	441042	Ob.	Anual	10
5	Historia del Arte Antiguo	441057	Ob.	Anual	10

SEGUNDO CURSO

Código matrícula	Asignatura	Código académico	Carácter	Duración	Créditos
6	Historia Medieval Universal	442011	T.	Anual	10
7	Historia Moderna Universal	442026	T.	Anual	10
8	Geografía de los Grandes Espacios Mundiales	442030	Ob.	Anual	10
9	Historia del Arte Medieval	442045	Ob.	Anual	10
10	Historia del Arte Moderno	44205-	Ob.	Anual	10

TERCER CURSO

Código matriculada	Asignatura	Código académico	Carácter	Duración	Créditos
11	Arqueología	443014	T.	Anual	10
12	Historia Contemporánea Universal	443029	T.	Anual	10
13	Geografía de España	443033	Ob.	Anual	10
14	Prehistoria y Protohistoria de la Península Ibérica	443048	Ob.	Anual	10
15	Historia Antigua de la Península Ibérica	443052	Ob.	Anual	10

SEGUNDO CICLO
CUARTO CURSO

Código matriculada	Asignatura	Código académico	Carácter	Duración	Créditos
16	Historia Medieval de España	444017	T.	Anual	10
17	Historia Moderna de España	444021	T.	Anual	10
18	Historia Contemporánea de España	444036	T.	Anual	10
19	Historia del Arte Contemporáneo	444040	Ob.	Anual	10

QUINTO CURSO

Código matriculada	Asignatura	Código académico	Carácter	Duración	Créditos
20	Historia de América	44501-	T.	Anual	12
21	El Mundo actual	445024	T.	Anual	12
22	Métodos y Técnicas de Investigación Histórica	445039	T.	Anual	10
23	Paleografía y Diplomática. Epigrafía y Numismática	445043	T.	2.º Cuat.	6

OPTATIVAS. ITINERARIOS
Prehistoria e Historia Antigua

Código matricula	Asignatura	Código académico	Carácter	Duración	Créditos
24	Arte Prehistórico	449010	Op.	Anual	10
26	Economía, Sociedad e Ideología de los Cazadores Recolectores	44903-	Op.	Anual	10
27	Economía y Sociedad en el Neolítico	449044	Op.	Anual	10
31	Historia de Grecia	449082	Op.	Anual	10
32	Historia de Roma	449097	Op.	Anual	10
34	Historia de las Religiones Antiguas	449114	Op.	Anual	10
37	Textos Históricos Latinos	449148	Op.	Anual	10
73	Historia de las Tipologías Arquitectónicas	449504	Op.	Anual	10
81	Fuentes, Tratamiento y Representación de la Información Geográfica	449580	Op.	Anual	10

Historia Medieval y Moderna

Código matricula	Asignatura	Código académico	Carácter	Duración	Créditos
39	Historia de la Corona de Aragón	449167	Op.	Anual	10
42	Paleografía y Diplomática Bajomedieval	449190	Op.	Anual	10
43	Historia del Islam Medieval	449203	Op.	Anual	10
45	Historia de la América Española (1492- 1808)	449222	Op.	Anual	10
46	Historia de Europa en el siglo XVI	449237	Op.	Anual	10
75	Historia de la Pintura Española del Siglo de Oro	449523	Op.	Anual	10
80	Geografía Urbana	449576	Op.	Anual	10
83	Geografía de Iberoamérica	449608	Op.	Anual	10

Historia Contemporánea

Código matricula	Asignatura	Código académico	Carácter	Duración	Créditos
59	Historia de España (1808-1874)	449364	Op.	Anual	10
60	Historia de España (1875-1936)	449379	Op.	Anual	10
61	Historia de España desde 1936	449383	Op.	Anual	10
63	Historia Política de América Latina en el siglo XX	449400	Op.	Anual	10
64	Historia Contemporánea de Europa Centro-Oriental	449415	Op.	Anual	10
65	Historia Contemporánea de Portugal	44942-	Op.	Anual	10
70	Historia del Urbanismo desde el siglo XVIII	449472	Op.	Anual	10
76	Pintura de los siglos XIX y XX	449538	Op.	Anual	10
82	Geografía de Europa	449595	Op.	Anual	10

ASIGNATURAS DE LIBRE CONFIGURACIÓN

Código matricula	Asignatura	Código académico	Duración	Créditos
FACULTAD DE GEOGRAFÍA E HISTORIA				
Prehistoria e Historia Antigua				
44024	Arte Prehistórico	449010	Anual	10
44026	Economía, Sociedad e Ideología de los Cazadores-Recolectores	44903-	Anual	10
44027	Economía y Sociedad en el Neolítico	449044	Anual	10
44031	Historia de Grecia	449082	Anual	10
44032	Historia de Roma	449097	Anual	10

44034	Historia de las Religiones Antiguas	449114	Anual	10
44037	Textos Históricos Latinos	449148	Anual	10
44073	Historia de la Tipologías Arquitectónicas	449504	Anual	10
44081	Fuentes, Tratamiento y Representación de la Información Geográfica	449580	Anual	10
Historia Medieval y Moderna				
44039	Historia de la Corona de Aragón	449167	Anual	10
44042	Paleografía y Diplomática en la Baja Edad Media	449190	Anual	10
44043	Historia del Islam Medieval	449203	Anual	10
44045	Historia de la América Española (1492-1808)	449222	Anual	10
44046	Historia de la Europa del Siglo XVI	449237	Anual	10
44075	Historia de la Pintura Española del Siglo de Oro	449523	Anual	10
44080	Geografía Urbana	449576	Anual	10
44083	Geografía de Iberoamérica	449608	Anual	10
Historia Contemporánea				
44059	Historia de España (1808-1874)	449364	Anual	10
44060	Historia de España (1875-1936)	449379	Anual	10
44061	Historia de España desde 1936	449383	Anual	10
44063	Historia Política de América Latina en el Siglo XX	449400	Anual	10
44064	Historia Contemporánea de Europa Centro-Oriental	449415	Anual	10
44065	Historia Contemporánea de Portugal	44942-	Anual	10
44070	Historia del Urbanismo (desde el s. XVIII)	449472	Anual	10
44076	Pintura de los siglos XIX y XX	449538	Anual	10
44082	Geografía de Europa	449595	Anual	10
FACULTAD DE DERECHO				
51001	Derecho Romano	511014	Anual	10
51002	Historia del Derecho Español	511029	Anual	10
51004	Derecho Constitucional I	511048	1.º Cuat.	5

Código matrícula	Asignatura	Código académico	Duración	Créditos
51005	Teoría del Derecho	511052	1.º Cuat.	6
51008	Introducción al Derecho Procesal	511086	2.º Cuat.	5
51009	Derecho Penal I (Criminología)	512017	Anual	10
51013	Economía Política	512055	1.º Cuat.	5
51014	Derecho Constitucional IV	51206-	2.º Cuat.	5
51017	Derecho Internacional Público	513024	Anual	10
51033	Filosofía del Derecho	515068	2.º Cuat.	6
51057	Derecho Matrimonial Comparado	519247	2.º Cuat.	5
51074	Introducción a la Criminología	519410	1.º Cuat.	5
51075	Derecho Penal Juvenil	519425	2.º Cuat.	5
51089	Gestión Pública	519567	2.º Cuat.	5
51090	La Economía del Estado del Bienestar	519571	1.º Cuat.	5
51094	Derechos Humanos	519618	2.º Cuat.	5
51096	Sociología del Derecho	519637	2.º Cuat.	5
51100	Historia del Derecho Privado, Penal y Procesal	519675	2.º Cuat.	5
FACULTAD DE CIENCIAS POLÍTICAS Y SOCIOLOGÍA				
Ciencias Políticas				
11008	Historia de las Ideas y Formas Políticas	112028	Anual	10
11010	Teoría del Estado	112047	Anual	10
11012	Geografía Humana	112066	Anual	10
11016	Sistemas de Organización Política Contemporánea	11304-	Anual	10
11019	H. Pensam. Polit. y Social de España	114019	Anual	10
11021	Comportamiento Político, Partidos y Grupos de Presión	114038	Anual	10
11024	Doctrinas y Movim. Sociales Contempor.	114061	Anual	10
11025	Modernización, Conflicto y Desarrollo Políticos	114076	Anual	10
11028	Historia de las Instituciones Político-Administrativas de España	115030	Anual	10

Sociología				
12002	Sociología General	121027	Anual	10
12006	Historia Económica y Social, Moderna y Contemporánea de España	121065	Anual	10
12016	Teoría General de la Población	123041	Anual	10
12019	Sociología Política	123075	Anual	10
12025	Sociología Rural	124059	Anual	10
12026	Organizaciones Formales y Burocracia	124063	Anual	10
Trabajo Social				
61036	Inmigración y Extranjería-Derechos de los extranjeros	613203	2.º Cuat.	4,5
61041	Economía y Gestión de ONGs	613256	1.º Cuat.	4,5
FACULTAD DE FILOSOFÍA (PLAN 2003)				
Filosofía				
57002	Lógica	57102-	Anual	10
57008	Problemas de Ética Contemporánea	571087	Anual	10
57014	Filosofía del Lenguaje	572018	Anual	10
57015	Teoría del Conocimiento	572022	Anual	10
57025	Historia General de la Ciencia	57303-	Anual	10
57031	Sabidurías Orientales Antiguas	573097	Anual	10
57039	Hominización	574085	Anual	10
Antropología Social y Cultural				
59005	Geografía Humana y Demografía	594055	2.º Cuat.	6
59014	Antropología de la Educación y de la Escuela	595077	2.º Cuat.	5
59016	Antropología Urbana	595096	1.º Cuat.	5
59017	Antropología de la Sexualidad	595101	2.º Cuat.	5
59018	Teoría de la Cultura Contemporánea	595113	1.º Cuat.	5
59019	Antropología Filosófica	595128	2.º Cuat.	5
59021	Derecho de la Cultura	595147	1.º Cuat.	5

Código matriculada	Asignatura	Código académico	Duración	Créditos
59022	Sociología Rural	595151	1.º Cuat.	5
59024	Etnología de África	595170	1.º Cuat.	5
59025	Etnicidad y Migraciones	595185	1.º Cuat.	5
59035	Ciencia, Tecnología y concepciones del mundo	595289	1.º Cuat.	5
59036	Teorías de la Población	595293	1.º Cuat.	5
59037	Procesos y Tendencias Sociales	595306	1.º Cuat.	5
59038	Etnohistoria (Antropología Histórica)	598018	2.º Cuat.	5
FACULTAD DE CIENCIAS ECONÓMICAS Y EMPRESARIALES				
Administración y Dirección de Empresas				
42005	Introducción a la Microeconomía	421053	1.º Cuat.	6
42006	Objetivos, Medios y Planificación Empresarial	421068	2.º Cuat.	6
42007	Contabilidad Financiera	421072	2.º Cuat.	6
42009	Introducción a la Macroeconomía	421091	2.º Cuat.	6
42010	Historia Económica	421104	2.º Cuat.	6
42036	Dirección de Recursos Humanos	424047	1.º Cuat.	4,5
Economía				
43005	Introducción a la Microeconomía	431055	1.º Cuat.	6
43010	Organización de la Unión Europea	431106	2.º Cuat.	6
43020	Historia del Pensamiento Económico I	432109	2.º Cuat.	6
FACULTAD DE FILOLOGÍA				
Hispanica				
45001	Literatura Española Medieval	451010	Anual	10
45002	Latín	451025	Anual	10
45004	Teoría de la Literatura	451044	Anual	10
45007	Literatura Española del Siglo de Oro	452028	Anual	10

45008	Lengua Extranjera - Lengua Inglesa	452032	Anual	10
45012	Cultura Grecolatina	452070	Anual	10
45014	Literatura Española Moderna y Contemporánea	453020	Anual	10
45031	Lengua y Literatura Catalanas I	453196	Anual	10
45032	Lengua y Literatura Gallegas I	453209	Anual	10
45033	Lengua y Literatura Vasca I	453213	Anual	10
45034	Lengua y Literatura Catalanas II	453228	Anual	10
45035	Lengua y Literatura Gallegas II	453232	Anual	10
45036	Lengua y Literatura Vasca II	453247	Anual	10
45037	Lengua y Literatura Catalanas III	453251	Anual	10
45038	Lengua y Literatura Gallegas III	453266	Anual	10
45039	Lengua y Literatura Vasca III	453270	Anual	10
45042	Literatura Española. Edad Media y Siglo de Oro	454042	Anual	10
45043	Literatura Hispanoamericana I	454042	Anual	10
Inglesa				
46002	Lengua Inglesa I	461027	Anual	10
46005	Corrientes y Autores literarios norteamericanos hasta el siglo XX	461050	Anual	10
46019	Composición en Lengua Inglesa	463075	2.º Cuat.	5
46022	Tercera Lengua - Francés	463107	Anual	10
46025	Tercera Lengua - Griego	463130	Anual	10
46029	Lengua Francesa - Usos específicos	463179	Anual	10
46030	Lengua Inglesa - Usos específicos	463183	Anual	10
46043	Sociolingüística Inglesa	46509-	1.º Cuat.	5
FACULTAD DE PSICOLOGÍA				
47002	Fundamentos Biológicos de la Conducta	471029	Anual	10
47061	Ecología del Comportamiento	475320	1.º Cuat.	5
47062	Psicobiología de la Drogadicción	475335	1.º Cuat.	5

Código matricula	Asignatura	Código académico	Duración	Créditos
FACULTAD DE EDUCACIÓN				
Pedagogía				
48013	Educación Ambiental	482076	1.º Cuat.	5
48034	Educación a Distancia	489022	1.º Cuat.	5
48036	Desarrollo Sostenible - Implicaciones Sociales y Educativas	489041	2.º Cuat.	5
48037	Formación de Formadores en la Empresa y las Organizaciones	489056	2.º Cuat.	5
48038	Educación Permanente	489060	Anual	10
48040	Educación Intercultural	48908-	1.º Cuat.	5
48041	Orientación Educativa y Tutoría	489094	2.º Cuat.	5
48055	Historia de la Infancia	489234	1.º Cuat.	5
48057	Educación no Formal - Historia, Instituciones y Tendencias	489253	2.º Cuat.	5
48060	Política Comparada de la Educación	489287	1.º Cuat.	5
48061	Opera Abierta: El Arte de escuchar música (Sólo en algunos centros)	488015	Virtualizada	5
Psicopedagogía				
49029	Educación de los Alumnos más dotados	49517-	1.º Cuat.	5
49031	Historia Comparada de los Sistemas Educativos	495199	2.º Cuat.	5
Educación Social				
50007	Pedagogía Social	50107-	1.º Cuat.	5
50011	Programas de Animación Sociocultural	50202-	Anual	10
50025	Educación de Personas Mayores	503094	2.º Cuat.	5
50027	El Conservacionismo. Aspectos Socioculturales	503111	1.º Cuat.	5
50033	Educación de Personal Adultas	503179	2.º Cuat.	5
FACULTAD DE CIENCIAS				
Físicas				
07003	Física General	071222	Anual	12
07027	Métodos Numéricos I (FG)	074165	1.º Cuat.	6
07038	Historia de la Física (Fg)	075261	2.º Cuat.	6

Matemáticas					
08008	Informática II		082301	Anual	12
Químicas					
09001	Biología General		091279	Anual	12
09038	Química del Estado Sólido		095320	1.º Cuat.	6
Ciencias Ambientales					
60004	Bases Físicas del Medio Ambiente		601047	1.º Cuat.	6
60005	Sistemas de Información Geográfica		601051	1.º Cuat.	6
60006	Bases Químicas del Medio Ambiente		601066	2.º Cuat.	6
60007	Medio Ambiente y Sociedad		601070	2.º Cuat.	6
60008	Ecología		602016	Anual	12
60012	Clasificación y Naturaleza Química de los Contaminantes		602054	1.º Cuat.	5
60016	Diversidad Animal y Vegetal		603019	Anual	10
60017	Geografía de los Paisajes Integrados de España		603023	Anual	10
60021	Energía y Medio Ambiente		603061	2.º Cuat.	5
60022	Biofísica		603076	2.º Cuat.	5
60025	Física de las Radiaciones		603108	2.º Cuat.	5
60047	Entomología Aplicada		605086	1.º Cuat.	5
60053	Sensores Químicos y Biosensores de Contaminación Ambiental		605118	1.º Cuat.	5
60053	Reciclado y Tratamiento de Residuos		605141	2.º Cuat.	5
60059	Teledetección y Tratamiento Digital de la Señal		605207	2.º Cuat.	5
60084	Acción Colectiva, Poder y Medioambiente		605457	2.º Cuat.	5
E. T.S. DE INGENIERÍA INFORMÁTICA					
Informática de Gestión					
54035	Ingeniería de la Calidad		543157	2.º Cuat.	5
Ingeniería Informática					
55028	Sistemas Multimedia - Diseño y Evaluación		55521-	2.º Cuat.	5

Organización y estructura

Primer ciclo:

Para completar el primer ciclo de Historia, estructurado en 3 cursos académicos, el estudiante debe obtener 180 créditos, repartidos de la siguiente manera:

- 74 créditos de asignaturas *troncales*.
- 80 créditos de asignaturas *obligatorias*.
- 10 créditos de asignaturas *optativas*.
- 16 créditos de asignaturas de *libre configuración*.

Segundo ciclo:

El segundo ciclo consta de 2 cursos académicos, con un total de 120 créditos, que se reparten de la siguiente manera:

- 70 créditos de asignaturas *troncales*.
- 10 créditos de asignaturas *obligatorias*.
- 20 créditos de asignaturas *optativas*.
- 20 créditos de asignaturas de *libre configuración*.

Implantación del plan de estudios actual

Cambio del plan antiguo al plan actual

El actual plan de estudios de Licenciado en Historia (BOE de 7-8-2000) empezó a implantarse en el curso 2001/02.

El cambio del plan antiguo al plan actual conlleva la adaptación de las asignaturas aprobadas en el plan antiguo por las materias equivalentes (troncal, obligatoria, optativa o de libre configuración) en el plan actual.

Número máximo de asignaturas matriculadas

De conformidad con lo establecido en el R.D. 1497/87 de Planes de estudios, los estudiantes no pueden matricularse en un mismo curso académico de más de 90 créditos.

No obstante, el Vicerrectorado de Espacio Europeo y Planificación Docente, mediante solicitud debidamente justificada y documentada de los interesados, y previo informe favorable del Ilmo. Sr. Decano de la Facultad, podrá autorizar excepciones a esta norma general.

Régimen de acceso al segundo ciclo

Pueden acceder al segundo ciclo del actual plan de estudios de Licenciado en Historia quienes se encuentren en las siguientes circunstancias:

- Los estudiantes de la UNED que hayan superado el primer ciclo completo del actual plan de estudios de Licenciado en Historia.
- Los estudiantes de la UNED que hayan superado el primer ciclo completo del plan antiguo de estudios de Licenciado en Geografía e Historia y deseen cursar el segundo ciclo por el plan actual.
- Los estudiantes procedentes de otras universidades, mediante traslado de expediente, a quienes se les convalide el primer ciclo del actual plan de estudios de Licenciado en Historia.
- Los estudiantes de la UNED o de otras Universidades, que, aun no habiendo superado el primer ciclo completo del plan actual de estudios de Licenciado en Historia, hayan cursado las asignaturas troncales y obligatorias de este primer ciclo (cualquier excepción a esta norma deberá ser autorizada por el Ilmo. Sr. Decano de la Facultad de Geografía e Historia). En cualquier caso, **el reconocimiento del primer ciclo exige tener superados los 180 créditos y en la modalidad de asignaturas (troncales, obligatorias, optativas y de libre configuración) establecida en el Plan de Estudios de la UNED (BOE de 7 de agosto de 2000).**

Los estudiantes de Historia (plan renovado) que hayan superado el primer ciclo completo en sus universidades de procedencia podrán matricularse en el segundo ciclo del plan actual de estudios de Licenciado en Historia de la UNED. Sin embargo, **el reconocimiento del primer ciclo estará condicionado por la superación de un mínimo de 180 créditos, que el plan de estudios de la UNED tiene asignados al mismo.** En caso de que

el número de créditos del primer ciclo de la universidad de procedencia sea inferior a 180, será necesario completarlos hasta esta cifra, en concepto de **créditos formativos**; los créditos formativos consisten en asignaturas del primer ciclo del plan de estudios de la UNED que no han sido cursadas por el estudiante en su universidad de procedencia. Debido a que los contenidos del primer ciclo son diferentes según las distintas universidades, los contenidos formativos serán determinados en cada caso por la Comisión de Convalidaciones de la Facultad de Geografía e Historia, a la vista del expediente académico del estudiante. Si alguno de estos contenidos hubiese sido superado por el estudiante con asignaturas del segundo ciclo, se le adaptarán como créditos de primer ciclo en la UNED.

Debido a que el plan de estudios de Licenciado en Historia (plan renovado) no contempla la posibilidad de acceso directo al segundo ciclo mediante pasarela desde ninguna otra titulación, **NO** es posible acceder directamente al segundo ciclo desde el antiguo curso de Adaptación para diplomados en Profesorado de EGB y maestros con especialidad en Educación Primaria. Para ello, es requisito necesario haber cursado y superado al menos una asignatura del segundo ciclo del plan antiguo de Licenciado en Geografía e Historia.

Especialidades. Esta titulación no tiene establecidas especialidades.

Incompatibilidades. No existe incompatibilidad alguna entre asignaturas. No obstante, para matricularse en asignaturas del segundo ciclo es requisito haber superado las asignaturas troncales y obligatorias del primer ciclo.

Criterios de convalidaciones

Convalidación de asignaturas del plan antiguo al plan actual

PLAN ANTIGUO		PLAN ACTUAL	
Asignatura	Créditos	Asignatura	Créditos
Primer curso		Primer curso	
Geografía General	10	Geografía General (Ob.)	10
Prehistoria	12	Prehistoria (T.)	12
H. ^a Antigua Universal	12	H. ^a Antigua Universal (T.)	12
H. ^a de la Filosofía Antigua y Medieval	10	Libre configuración	10
Lengua Latina	10	Textos Históricos Latinos (Op.)	10

Segundo curso		Segundo curso	
Geografía Descriptiva	10	Geografía de los Grandes Espacios mundiales (Ob.)	10
H. ^a Medieval Universal	10	H. ^a Medieval Universal (T.)	10
* H. ^a del Arte Antiguo y Medieval	20	H. ^a del Arte Antiguo (Ob.) H. ^a del Arte Medieval (Ob.)	10 10
H. ^a de la Filosofía Moderna y Contemporánea	10	Libre configuración	10
H. ^a de la Literatura I	10	Libre configuración	10
Tercer curso		Tercer curso	
Geografía de España	10	Geografía de España (Ob.)	10
* H. ^a del Arte Moderno y Contemporáneo	20	H. ^a del Arte Moderno (Ob.) H. ^a del Arte Contemporáneo (Ob.)	10 10
H. ^a Moderna Universal	10	H. ^a Moderna Universal (T.)	10
H. ^a Contemporánea Universal	10	H. ^a Contemporánea Universal (T.)	10
H. ^a de la Literatura II	10	Libre configuración	10
* Cuarto curso		Cuarto curso	
Arqueología y Prehistoria	20	Prehistoria y Protohistoria de la Península Ibérica (Ob.) Arqueología (T.)	10 10
H. ^a Antigua de España	10	H. ^a Antigua de la Península Ibérica (Ob.)	10
H. ^a Medieval de España	10	H. ^a Medieval de España (T.)	10
Paleografía y Diplomática	6	Paleografía y Diplomática, Epigrafía y Numismática (T.)	6
H. ^a del Arte Medieval y Renacentista	10	H. ^a del Arte Medieval (Ob.) o libre configuración	10
Quinto curso		Quinto curso	
H. ^a Moderna de España	10	H. ^a Moderna de España (T.)	10
H. ^a Contemporánea de España	10	H. ^a Contemporánea de España (T.)	10
H. ^a de América	12	H. ^a de América (T.)	12
H. ^a Económica de España	10	Una optativa de H. ^a Contemporánea o libre configuración	10
H. ^a del Arte Español Moderno y Contemporáneo	10	H. ^a del Arte Contemporáneo (Ob.) o una optativa de H. ^a del Arte	10

* Junta de Facultad 14/02/2001.

Estudiantes procedentes de otras facultades/universidades

Para el procedimiento de solicitud de convalidaciones, véase pág. 127-128 de esta guía.

Convalidación de otros planes de estudios

a) *Según convenios internacionales suscritos por la UNED.*

- El propio texto del convenio.
- Créditos certificados y equivalencia de programa.

b) *De planes de estudio de otras universidades.*

- Las normas establecidas por el Consejo de Coordinación Universitaria.
- Troncalidad.
- Créditos certificados y equivalencia de programas.

Estudiantes procedentes de universidades extranjeras

Los alumnos con estudios extranjeros de grado superior; universitarios o técnicos, parciales o totales, cuya homologación fuera denegada por el Ministerio de Ciencia e Innovación indicando expresamente la posibilidad de convalidación parcial a los efectos de continuar las mismas enseñanzas o equivalentes en universidades españolas, podrán seguir estudios en la Facultad de Geografía e Historia si obtienen la convalidación de, al menos, una asignatura troncal/obligatoria de su plan de estudios de Licenciado; obtenida la convalidación de, al menos, una asignatura, podrán realizar la solicitud de matrícula. La convalidación incluye todos los estudios y exámenes previos al ingreso en la Facultad (Decreto 1676/1969, de 24 de julio, BOE de 15 de agosto), y sólo tendrá validez una vez matriculado en ella.

La solicitud de convalidación parcial de estudios se enviará, desde el 1 de abril al 31 de julio, al Negociado de Alumnos de la Facultad de Geografía e Historia (c/ Senda del Rey, 7. 28040 Madrid).

Homologación de títulos extranjeros

La homologación de títulos universitarios obtenidos en el extranjero corresponde al Ministerio de Ciencia e Innovación. La Orden Ministerial de 21 de julio de 1995

(BOE 27/07/95) establece la realización de pruebas de conjunto, previa a la homologación de títulos extranjeros de educación superior; en aquellos casos en que existan determinadas carencias en la formación acreditada por el interesado en relación con la que se proporciona mediante el título español correspondiente. El Ministerio de Ciencia e Innovación determinará en cada caso si el solicitante debe realizar una prueba de conjunto de carácter general o bien una prueba de conjunto de carácter específico (porque la carencia sólo afecte a determinadas áreas de conocimiento).

El número máximo de convocatorias a las que puede presentarse un estudiante es de cuatro en un plazo máximo de dos años. En el caso de que un estudiante supere sólo parte de la prueba de conjunto, únicamente tendrá que volver a examinarse de las partes de la misma no superadas.

La información relativa a exámenes y contenidos de las pruebas de conjunto puede consultarse en el apartado «Pruebas de aptitud para la homologación de títulos extranjeros de nivel superior», pág. 92 de esta guía.

Virtual Stay Abroad

El estudiante tiene la posibilidad de cursar parte o la totalidad de los 36 créditos de libre configuración de que se compone el plan de estudios de Licenciado en Historia en una o varias de las cuatro Universidades de Enseñanza a Distancia Europeas que participan en el programa «Virtual stay abroad» junto con la UNED, a saber, la Open University de Gran Bretaña, la FernUniversität de Alemania, la Open Universiteit de Holanda y la UOC de Cataluña. Este proyecto piloto consiste en que los estudiantes de estas Universidades de Enseñanza a Distancia Europeas, y por tanto también los de la UNED, puedan seguir ciertos cursos de las otras a fin de que conozcan sus métodos de enseñanzas y sus puntos de vista. En esos cursos serán considerados como alumnos de esas otras Universidades, pero los créditos obtenidos serán reconocidos por la UNED dentro de los 36 de libre configuración. Por tanto, un estudiante de la UNED puede hacerse también estudiante de alguna de ellas acogiéndose a la siguiente oferta:

I. Open University (la Universidad a Distancia Británica)

- a) A172 *Start Writing Essays*, Level 1, 5 ECTS credit points.

- b) A177 *Shakespeare: An Introduction*, Level 1, 5 Ecps.
- c) AT272 *Ancient and Medieval Cities: A Technological History*, Level 2, 5 Ecps.
- d) A430 *Post Colonial Literatures in English: Readings and Interpretations*, Level 3, 15 Ecps

2. FernUniversität in Hagen (la Universidad a Distancia Alemana)

- a) *Grundstrukturen der Politik* (Fundamental Structures of Politics), Level 1, 15 Ecps
 - 03205 Das politische System der Bundesrepublik Deutschland - The political system of the Federal Republic of Germany;
 - 03207 Das Parteiensystem der Bundesrepublik Deutschland - The system of political parties in the Federal Republic of Germany;
 - 03204 Europäische Integration - Europäisches Regieren - European Integration - European Governance;
 - 04686 Internationale Politik Studieren - Einführung - An Introduction into studying international politics
- b) *Erfahrungsgeschichte und Erinnerungskultur* (History experienced and the Culture of Memory), Level 3, 15 Ecps
 - 04126 Oral History;
 - 34237 Erfahrungsgeschichte der DDR - History experienced of the German Democratic Republic;
 - 34238 Geschichte in der öffentlichen Auseinandersetzung: Deutsche Geschichtsdebatten im 20. Jahrhundert - History in Public debate: Debates in German Historiography in the Twentieth Century;
 - 34239 Die Gegenwart Alteuropas: Antike, Mittelalter und Frühe Neuzeit im historischen Horizont der Nachkriegszeit (1945-1989) - The present of Ancient Europe: antiquity, the middle ages and early modern times in the historical horizon after war (1945 - 1989)

3. OU of the Netherlands (la Universidad a Distancia Holandesa)

- a) C3921 | *Historiografie. Geschiedschrijving in de Nederlanden van Renaissance tot heden* (Historiography in the Low Countries since the Renaissance), 5 Ecps

- b) C05211 *De Gouden Eeuw in perspectief* (The Dutch Golden Age in Perspective), 5 Ecps
- c) C17311 *Oudnederlandse schilderkunst*. (Early Netherlandish Painting), 5 Ecps
- d) C41211 *Kabinetten, galerijen en musea. Het verzamelen en presenteren van naturalia en kunst van 1500 tot heden*. (Cabinets, Galleries and Museums), 5 Ecps
- e) C32222 *Cultuurfilosofie vanuit levensbeschouwelijke perspectieven*. (Cultural Philosophy from ideological perspectives), 10 Ecps

4. UOC (la Universidad a Distancia Catalana)

- a) *Catalan language and literature*, Level 3, 15 Ecps
 - 07.017 *Literatura catalana: teoria i critica* - Catalan literature: theory and criticism;
 - 07.064 *Poesia catalana actual* - Contemporary Catalan poetry;
 - 07.032 *Sociolingüística catalana* - Catalan Sociolinguistics
- b) *Contemporary Catalan history and art*, Level 2, 15 Ecps
 - 04.157 *Història contemporània II* - Contemporary history II;
 - 04.139 *Història de Catalunya II* - History of Catalonia II
 - 04.144 *Història de l'Art II* - Art history II

Para mayor información acerca del Programa «Virtual stay abroad», véase la siguiente página web:

<http://www.uned.es/virtual-stay-abroad>

4. INFORMACIÓN ACADÉMICA EN LA WEB

www.uned.es

La UNED ofrece a través de su Web tres espacios diferentes en los que se publican: a) información general sobre cada una de las titulaciones que se imparten; b) información básica para el estudio de cada asignatura; y, c) información detallada y ampliada de algunas asignaturas (prácticas, trabajos específicos, ampliación de contenidos académicos, etc.). El acceso a los dos primeros grupos de información es libre y público. En el caso del tercer grupo hay algunos equipos docentes que publican también contenidos docentes o se comunican con los estudiantes a través de la «Web de la asignatura» (acceso libre y público), mientras que otros equipos docentes utilizan las plataformas (espacios restringidos de uso exclusivo para los estudiantes que se han matriculado en la asignatura concreta). Hay equipos docentes que utilizan conjuntamente todos los espacios disponibles. Es muy importante que los estudiantes revisen detenidamente la guía de la asignatura, ya que ahí encontrarán toda la información necesaria para cursarla. A continuación, detallamos el modo de acceso en la Web de la UNED y los contenidos que habitualmente se encuentran en estos espacios.

Web del estudiante

Este es un espacio desde el que los estudiantes pueden gestionar toda la información de la Web de la UNED adecuada a su perfil. El acceso a la **Web del estudiante** se produce automáticamente tras identificarse en www.uned.es, introduciendo su

nombre de usuario y clave. Estos datos le serán dados tras matricularse en la UNED. Si no dispone de ellos, siga los pasos indicados en el enlace «Nuevo Usuario» de la página de inicio de la Web de la UNED: www.uned.es.

La identificación en www.uned.es también permite acceder a ciertos contenidos restringidos, solo disponibles para estudiantes matriculados.

Guía de la titulación

El documento que está leyendo se denomina **guía de la titulación**. En él encontrará información general básica de su titulación como: plan de estudios, calendario de exámenes, directorios para consultas académicas y administrativas, estructura de la Facultad/Escuela a la que pertenece, etc.

En la Web de la UNED, la **guía de la titulación** de cada carrera se encuentra disponible en abierto (no es necesario identificarse) en el espacio dedicado a titulaciones, <http://www.uned.es> → Estudiar en la UNED → titulaciones

Guía de la asignatura

La **guía de la asignatura** muestra información sobre contenidos y requisitos académicos básicos para cursar cada asignatura. Existe una serie de elementos comunes a todas las guías: objetivos de la asignatura, contenidos, equipo docente, bibliografía básica, bibliografía complementaria, evaluación y horario de atención. Además de estos elementos básicos, los equipos docentes suelen incorporar otra información complementaria. Todas las **guías de las asignaturas** están accesibles en la Web de la UNED en los espacios destinados a las titulaciones, www.uned.es/titulaciones.

El estudiante tiene acceso directo a las **guías de las asignaturas** en las que está matriculado desde la **Web del estudiante**, tras identificarse en www.uned.es (introducir usuario y clave). Este es el camino más rápido para acceder a las guías de las asignaturas que está cursando. Puede encontrar esta información en el CD adjunto a esta guía.

Web de las asignaturas

Además de los contenidos básicos incluidos en la **guía de la asignatura** en la Web de la UNED, algunos equipos docentes pueden completar la información para los estudiantes a través de páginas Web específicas de sus asignaturas. El acceso a las **Web de las asignaturas** es abierto (no requiere identificarse) y se realiza desde un enlace situado en las páginas de las **guías de las asignaturas**. También se puede acceder directamente desde el navegador, introduciendo el código académico tras la dirección www.uned.es. Por ejemplo: www.uned.es/XXXXXXX, donde XXXXXXX es el código de la asignatura.

En el caso de que los equipos docentes no utilicen este recurso, al pulsar sobre el enlace a la **Web de la asignatura** obtendrá un mensaje de aviso indicando que no existen contenidos.

5. CURSOS VIRTUALES

Qué es un curso virtual


Un **curso virtual** constituye un entorno de trabajo donde el estudiante puede comunicarse con sus profesores y compañeros. En algunas asignaturas también es posible realizar actividades de aprendizaje haciendo uso de diversos recursos didácticos dispuestos por los equipos docentes, como: información actualizada, herramientas de evaluación, correo electrónico, foros de discusión, Chat. Los cursos están atendidos por diferentes perfiles docentes: el equipo docente de la asignatura, tutores de apoyo en Red (TAR) y tutores en centros asociados.

Cómo acceder a los cursos virtuales

Los **cursos virtuales** son espacios de acceso restringido, disponibles sólo para estudiantes matriculados. El acceso se realiza desde la **página Web del estudiante**, tras identificarse en www.uned.es (introducir usuario y clave). Si no dispone de estos datos, siga los pasos que se indican en el enlace «Nuevo Usuario» de la página de inicio de la Web de la UNED: www.uned.es.

Problemas técnicos: dónde dirigirse

Si tiene problemas para obtener su identificador y clave, o si una vez obtenidos le es imposible acceder a sus cursos virtuales por cualquier otro motivo, puede enviar



su incidencia mediante el formulario del Servicio de Apoyo Técnico al Usuario (SATU), disponible en www.uned.es/satu. Una vez analizado el problema le contestarán a la misma dirección de correo desde donde remitió el formulario.

Los nuevos estudiantes de la UNED disponen de información adicional sobre **cursos virtuales** dentro del **Plan de Acogida**, accesible desde:

<http://www.uned.es> → Estudiar en la UNED → Nuevos estudiantes: Plan de acogida

6. CALENDARIO ACADÉMICO Y ADMINISTRATIVO

2008 | 2009

INICIO DEL CURSO 2 DE OCTUBRE DE 2008

ESTUDIOS DE PRIMER Y SEGUNDO CICLO

Primeras pruebas presenciales:

1.ª semana: del 26 al 30 de enero de 2009.

2.ª semana: del 9 al 13 de febrero de 2009.

Segundas pruebas presenciales:

1.ª semana: del 25 al 29 de mayo de 2009.

2.ª semana: del 8 al 12 de junio de 2009.

Prueba presencial extraordinaria:

Del 2 al 8 de septiembre de 2009.

PRUEBAS DE EVALUACIÓN A DISTANCIA

1.ª prueba: antes del 2 de diciembre de 2008.

2.ª prueba: antes del 19 de enero de 2009.

3.ª prueba: antes del 28 de marzo de 2009.

4.ª prueba: antes del 16 de mayo de 2009.

CURSO DE ACCESO DIRECTO PARA MAYORES DE 25 AÑOS

Prueba de Aptitud ordinaria:

24 y 30 de mayo, y 12 de junio

(tarde-reserva) de 2009.

Prueba de Aptitud extraordinaria:

5 y 6 de septiembre (mañana) y 8 de

septiembre (tarde-reserva) de 2009.

PRUEBAS DE EVALUACIÓN A DISTANCIA

1.ª prueba: antes del 2 de diciembre de 2008.

2.ª prueba: antes del 19 de enero de 2009.

3.ª prueba: antes del 16 de febrero de 2009.

4.ª prueba: antes del 28 de marzo de 2009.

5.ª prueba: antes del 16 de mayo de 2009.

PRUEBAS PRESENCIALES EN CENTROS PENITENCIARIOS

Primeras pruebas presenciales:

3, 4 y 5 de febrero de 2009.

Segundas pruebas presenciales:

2, 3 y 4 de junio de 2009.

Prueba presencial extraordinaria:

8, 9 y 10 de septiembre de 2009.

PRUEBAS PRESENCIALES EN CENTROS EN EL EXTRANJERO

Primeras pruebas presenciales:

Del 9 al 14 de febrero de 2009.

Segundas pruebas presenciales:

Del 8 al 13 de junio de 2009.

Pruebas presenciales extraordinarias:

Del 2 al 8 de septiembre de 2009.

VACACIONES Y FIESTAS ACADÉMICAS

VACACIONES

De Navidad:

Del 22 de diciembre de 2008 al 7 de enero de 2009, ambos inclusive.

De Semana Santa:

Del 6 al 13 de abril de 2009, ambos inclusive.

Estivales:

Del 1 al 31 de agosto de 2009, ambos inclusive.

Del 16 al 31 de julio de 2009 se considerará período no lectivo.

FIESTAS ACADÉMICAS

Universidad:

23 de enero de 2009 (Sto. Tomás de Aquino,

28 de enero).

Facultad de Ciencias:

14 de noviembre de 2008 (San Alberto Magno).

Facultad de Derecho:

8 de enero de 2009 (San Raimundo de Peñafort, 7 de enero).

Facultad de Psicología:

23 de febrero de 2009 (Juan Huarde de San Juan, 24 de febrero).

E.T.S. de Ingeniería Informática:

27 de noviembre de 2008 (Beato Ramón Llull).

E.T.S. de Ingenieros Industriales:

19 de marzo de 2009 (San José).

Facultades de CC. Económicas y Empresariales y

CC. Políticas y Sociología:

3 de abril de 2009 (San Vicente Ferrer, 5 de abril).

Facultades de Filosofía, Educación, Filología y

Geografía e Historia:

27 de abril de 2009 (San Isidoro de Sevilla, 26 de abril).

PLAZO DE PRESENTACIÓN DE SOLICITUDES DE ADMISIÓN

(Traslado de expediente y simultaneidad de estudios)

- Del 16 de junio al 31 de octubre de 2008.

PLAZO DE MATRÍCULA

- Por **Internet**: del 1 de septiembre al 31 de octubre de 2008.
- En **centros penitenciarios**: del 16 de julio al 31 de octubre de 2008.
- En **centros asociados**: del 15 de septiembre al 31 de octubre de 2008.

Los estudiantes que están sujetos a traslado de expediente, o se les haya concedido autorización para simultanear estudios, deberán abonar en su universidad de origen los precios correspondientes.

Se recuerda a los estudiantes que las matrículas deben formalizarse en los Centros Asociados o en el impreso electrónico disponible en el servidor de la UNED (<http://www.uned.es>), siguiendo las instrucciones que se indican en el mismo.

Abono del segundo plazo de matrícula

- Hasta el 29 de diciembre de 2008.

Plazo de anulación y modificación de matrícula

- Hasta el 31 de octubre de 2008.

7. CENTROS ASOCIADOS Y SUBCENTROS

Consultas en los Centros Asociados y Subcentros

El Centro Asociado es una institución básica para facilitar la relación entre la Universidad y los estudiantes. Todos los alumnos han de figurar oficialmente adscritos a un Centro Asociado. Cada estudiante puede elegir el que más cómodo le resulte por su lugar de residencia, tanto para acudir a las tutorías como para realizar sus exámenes.

El Centro Asociado en el que se matricule le incluirá entre sus alumnos, y en él podrá realizar consultas y recibir información sobre temas docentes como:

- Las tutorías del Centro, que normalmente se imparten por la tarde.
- Servicios de biblioteca y mediateca.
- Convivencias con los profesores de los Departamentos de la Facultad.
- Adquirir las pruebas de evaluación a distancia. En las asignaturas que dispongan de profesor tutor; éste corregirá dichas pruebas.
- Asistir y tomar parte en las distintas actividades culturales organizadas por el Centro.
- Entrar en contacto con los compañeros de estudio.
- Realizar prácticas.

- Realizar los exámenes. Los estudiantes adscritos a los Subcentros de zona pueden realizar las pruebas presenciales en locales distintos a aquéllos en los que se imparten las tutorías. Por ello deberán ponerse en contacto con su Centro Asociado con anterioridad a las fechas de celebración de los exámenes para que se les indiquen los locales concretos.
- Adquirir el material didáctico de la UNED.
- Informarse de cuantos aspectos atañen a su actividad universitaria.
- Participar en los órganos de gobierno del Centro Asociado.
- Participar en las elecciones para la representación estudiantil y canalizar su actividad en todos los órganos de la Universidad, incluido el Claustro.

Asimismo, podrá realizar gestiones de tipo administrativo como:

- Matrícula.
- Obtener impresos para solicitar certificados académicos, traslados de expedientes, etc.
- Compulsar documentos.

Relación de Centros Asociados y Subcentros

* **Centros en los que se tutoriza la carrera contemplada en esta guía.** En los centros en los que no figure el teléfono, remítase a la sede central de su provincia.

La siguiente información de centros asociados es susceptible de cambios. Se recomienda siempre consultar la web.

ANDALUCÍA

* Almería

c/ Administración Vieja, 4. 04003 (Almería)
Tels.: 950 254 966 / 950 254 967
Fax: 950 268 198
info@almeria.uned.es

Almería-El Ejido

c/ Zorrilla, 49. 04700 (El Ejido)
Tel.: 950 484 816
info@almeria.uned.es

Almería-Huerca Overa

c/ Guillermo Reina, 37
04600 (Huerca-Overa)
Tels.: 950 470 987 / 950 470 785
info@almeria.uned.es

* Baza

c/ José de Mora, 77. 18800 (Baza)
Tels.: 958 861 236 / 958 861 270
Fax: 958 860 031
info@baza.uned.es

* Cádiz

c/ San Antonio, 2. 11003 (Cádiz)
Tel.: 956 212 302.
Fax: 956 212 306
info@cadiz.uned.es

Cádiz-Jerez de la Frontera

c/ San Cristóbal, 8
11403 (Jerez de la Frontera)
Tels.: 956 168 136 / 956 168 121
Fax: 956 168 153
info@jerez.uned.es

Cádiz-Olvera

c/ Llana, 60. 11690 (Olvera)
Tel.: 956 122 348
Fax: 956 120 362
secretaria.olvera@cadiz.uned.es

Cádiz-Vejer de la Frontera

c/ Marqués de Tamarón, 10
11150 (Vejer de la Frontera)
Tel.: 956 450 800
info@cadiz.uned.es

* Campo de Gibraltar-Algeciras

c/ Bda. La Reconquista, s/n. 11202 (Algeciras)
Tels.: 956 661 662 / 956 661 732.
Fax: 956 661 973
info@algeciras.uned.es

Campo de Gibraltar-La Línea

c/ Clavel, 73
11300 (La Línea de la Concepción)
info@algeciras.uned.es

* Córdoba

c/ De la Magdalena, 1
14002 (Córdoba)
Tel.: 957 497 787. Fax: 957 497 214
info@cordoba.uned.es

Córdoba-Cabra

c/ Martín Belda, s/n. 14940 (Cabra)
Tel.: 957 523 985
info@cabra.uned.es

Córdoba-Pozoblanco

c/ Huelva, 27. 14400 (Pozoblanco)
Tel.: 957 131 357
info@pozoblanco.uned.es

Córdoba-Puente Genil

c/ Cruz del Estudiante
14500 (Puente Genil)
Tel.: 957 605 333
info@puente-genil.uned.es

* Huelva

c/ Sanlúcar de Barrameda, 1. 21001 (Huelva)
Tels.: 959 285 705 / 959 285 444
Fax: 959 250 420
info@huelva.uned.es

Huelva-Almonte

c/ Luis Vengumea, s/n. 21730 (Almonte)

Tel.: 959 407 133

info@huelva.uned.es

*** Jaén**

c/ Sargentos Provisionales, s/n
23071 (Jaén)

Tel.: 953 250 150. Fax: 953 248 939

info@jaen.uned.es

Jaén (Úbeda)

c/ Gradass 10. 23400 (Úbeda)

Tels.: 953 753 435. Fax: 953 796 007

info@ubeda.uned.es

Jaén-Alcalá la Real

c/ Real, 50. 23680 (Alcalá la Real)

Tel.: 953 582 217. Fax: 953 583 910

info@alcala-real.uned.es

Jaén-Andújar

c/ Santa María, s/n. 23740 (Andújar)

Tel.: 953 510 231. Fax: 953 513 320

info@jaen.uned.es

Jaén-Linares

c/ San Marcos, 40. 23700 (Linares)

Tel.: 953 607 229. Fax: 953 607 229

info@linares.uned.es

*** Málaga**

c/ Sherlock Holmes, 4

29006 (Málaga)

Tels.: 952 363 295 / 952 363 297

Fax: 952 362 380

info@malaga.uned.es

Málaga-Alhaurín el Grande

c/ Del Mercado, s/n

29120 (Alhaurín el Grande)

Tels.: 952 490 143

alhaurin@unedmalaga.org

Málaga-Antequera

c/ Henchidero, s/n

29200 (Antequera)

Tel.: 952 840 718

antequera@unedmalaga.org

Málaga-Archidona

c/ Santo Domingo, 49.

29300 (Archidona)

Tel.: 952 716 552

archidona@unedmalaga.org

Málaga-Benalmádena

c/ Generalife, 6. 29631 (Arroyo de la Miel)

Tel.: 952 556 549

unedbenalmadena@hotmail.com

Málaga-Campillos

c/ Santa María del Reposo, s/n

29320 (Campillos)

Tel.: 952 723 555

campillo@unedmalaga.org

Málaga-Coín

c/ Pozo Solís, s/n. 29100 (Coín)

Tel.: 952 453 771

coin@unedmalaga.org

Málaga-Estepona

c/ San Lorenzo, s/n. (Jardines Mari C.)

29680 (Estepona)

Tel.: 952 802 212

unedestepona@yahoo.es

Málaga-Marbella

c/ Juanar, 20. 29600 (Marbella)

Tel.: 952 770 558

marbella@unedmalaga.org

Málaga-Mijas

c/ Camino del Albero s/n.

29649 (Mijas)

Tel.: 952 580 626

mijas@unedmalaga.org

Málaga-Ronda

c/ Marqués de Santillana, 8. 29400 (Ronda)
Tel.: 952 161 106. Fax: 952 161 106
ronda@unedmalaga.org

Málaga-Vélez Málaga

c/ De los Naranjos, s/n.
29700 (Vélez-Málaga)
Tel.: 952 500 104
velez@unedmalaga.org

*** Motril**

c/ Marquesa de Esquilache s/n
18600 (Motril)
Tel.: 958 834 929. Fax: 958 821 307
info@motril.uned.es

*** Sevilla**

c/ Avda. San Juan de la Cruz, 40
41006 (Sevilla)
Tel.: 954 129 590. Fax: 954 129 591
info@sevilla.uned.es

Sevilla-Écija

c/ Emilio Castelar, 45. 41400 (Écija)
Tel.: 955 900 131
info@sevilla.uned.es

ARAGÓN

*** Barbastro**

c/ Argensola, 60. 22300 (Barbastro)
Tels.: 974 316 000 / 974 311 448
Fax: 974 314 247
info@barbastro.uned.es

Barbastro-Fraga

c/ Arietas, 17-2.^a plta. 22520 (Fraga)
Tel.: 974 474 270
fraga@unedaragon.org

Barbastro-Sabiñánigo

c/ Pedro de Sese, 2. 22600 (Sabiñánigo)
Tel.: 974 483 712. Fax: 974 483 561
info@sabinanigo.com

*** Calatayud**

c/ San Juan el Real, 1. 50300 (Calatayud)
Tels.: 976 881 800 / 976 881 801
Fax: 976 880 511
info@calatayud.uned.es

Calatayud-Caspe

c/ Francisco Guma, 35. 50700 (Caspe)
Tel.: 976 631 593. Fax: 976 639 030
info@caspe.uned.es

Teruel

c/ Atarazanas, s/n. 44003 (Teruel)
Tel.: 978 617 065.
Fax: 978 601 009
info@teruel.uned.es

ASTURIAS

*** Asturias**

c/ Cabueñes, s/n. 33394 (Gijón)
Tel.: 985 331 888
Fax: 985 335 487
info@gijon.uned.es

Asturias-Cangas de Onís

c/ Casa de Cultura (Edif. Cárcel)
33550 (Cangas de Onís)
Tel.: 985 848 601
Fax: 985 849 499
info@gijon.uned.es

CANARIAS

*** Fuerteventura**

c/ Doctor Fleming, 1-2.^a
35600 (Puerto del Rosario)
Tel.: 928 531 339
Fax: 928 852 087
info@fuerteventura.uned.es

*** La Palma**

c/ España, 1
38700 (Santacruz de La Palma)
Tel.: 922 411 338. Fax: 922 420 002
info@santa-cruz.uned.es

La Palma-Los Llanos de Aridane

c/ Casa Massieu-Llano de Argual
38760 (Los Llanos de Aridane)
Tel.: 922 462 230
info@santa-cruz.uned.es

*** Lanzarote**

c/ Blas Cabrera Felipe, s/n
35500 (Arrecife de Lanzarote)
Tel.: 928 810 727. Fax: 928 812 732
info@lanzarote.uned.es

*** Las Palmas de Gran Canaria**

c/ Luis Doreste Silva, 101- 4.^a
35004 (Las Palmas de Gran Canaria)
Tel.: 928 231 177. Fax: 928 247 503
info@las-palmas.uned.es

Las Palmas-Mancomunidad Norte

c/ Sancho de Vargas, 19.
35450 (Santa María de Guía)
Tel.: 928 553 588
info@las-palmas.uned.es

Las Palmas-Agüimes

c/ De La Salle, 1. 35249 (Agüimes)
Tel.: 928 781 843
trgrego@hotmail.com

Las Palmas-Telde

c/ Alférez Quintana (Prolong.), s/n
35200 (Telde)
info@las-palmas.uned.es

*** Tenerife**

c/ San Agustín, 30. 38201 (La Laguna)
Tels.: 922 259 609 / 922 633 719
Fax: 922 631 157
info@la-laguna.uned.es

Tenerife-Arona

c/ Penetración, s/n. 38640 (Arona)
Tel.: 922 792 194
Fax: 922 792 194
info@aronas.uned.es

Tenerife-Hierro

c/ Trinita, 2
38900 (Valverde-El Hierro)
Tel.: 922 551 932. Fax: 922 551 932

Tenerife-La Gomera

c/ Jose Aguiar, s/n.
38800 (San Sebastián de La Gomera)
Tel.: 922 141 893
Fax: 922 141 893

Tenerife-Los Realejos

c/ La Unión, s/n. 38410 (Los Realejos)
Tel.: 922 340 756
Fax: 922 340 756

CANTABRIA*** Cantabria**

c/ Alta, 82. 39008 (Santander)
Tels.: 942 277 975 / 942 277 956
Fax: 942 276 588
info@santander.uned.es

CASTILLA-LA MANCHA*** Albacete**

c/ La Mancha, 2. 02006 (Albacete)
Tel.: 967 217 612
Fax: 967 191 120
info@albacete.uned.es

Albacete-Almansa

c/ San Francisco, 36. 02640 (Almansa)
Tel.: 967 313 180
info@albacete.uned.es

Albacete-Hellín

c/ De las Monjas, 3. 02400 (Hellín)
Tel.: 967 541 503
info@albacete.uned.es

Albacete-Villarrobledo

c/ Cruz de Piedra, 7. 02600 (Villarrobledo)
Tel.: 967 143 650
unedvdo@vodafone.es

Ciudad Real-Alcázar de San Juan

c/ Emilio Castelar, 69
13600 (Alcázar de San Juan)
Tel.: 926 545 750. Fax: 926 545 754
secretaria@alcazar.uned.es

Ciudad Real-Puertollano

c/ Calzada, 17. 13500 (Puertollano)
Tels.: 926 411 965 / 926 411 966
secretaria@puertollano.uned.es

*** Ciudad Real-Valdepeñas**

«Lorenzo Luzuriaga»
c/ Seis de Junio, 55. 13300 (Valdepeñas)
Tels.: 926 322 436 / 926 322 831
Fax: 926 321 614
info@valdepenas.uned.es

*** Cuenca**

c/ Colón, 6. 16002 (Cuenca)
Tels.: 969 240 267 / 969 240 268
Fax: 969 240 063
info@cuenca.uned.es

Cuenca-San Clemente

c/ Santa Quiteria, s/n. 16600 (San Clemente)
Tel.: 969 302 049
info@cuenca.uned.es

Cuenca-Tarancón

c/ Parada. 16400 (Tarancón)
Tel.: 969 324 581
info@uned.es.

*** Guadalajara**

c/ Atienza, 4. 19003 (Guadalajara)
Tels.: 949 215 260 / 949 215 113
Fax: 949 211 426
info@guadalajara.uned.es

Guadalajara-Molina de Aragón

c/ Carmen, 1. 19300 (Molina de Aragón)
Tel.: 949 830 001. Fax: 949 832 192
info@guadalajara.uned.es

*** Talavera de la Reina**

c/ Santos Mártires, 22
45600 (Talavera de la Reina)
Tel.: 925 809 100. Fax: 925 817 080
info@talavera.uned.es

Talavera-Quintanar de la Orden

c/ Reyes Católicos, 16
45800 (Quintanar de la Orden)
Tel.: 925 182 032
info@quintanar.uned.es

Talavera-Toledo

c/ San Juan de la Penitencia, s/n
45001 (Toledo)
Tel.: 925 228 542
info@talavera.uned.es

CASTILLY Y LEÓN

*** Ávila**

c/ Canteros s/n. 05005 (Ávila)
Tels.: 920 206 212 / 920 206 213
Fax: 920 206 215
info@avila.uned.es

*** Burgos**

c/ Cantabria, s/n.
09006 (Burgos)
Tels.: 947 210 952 / 947 215 512
Fax: 947 224 445
info@burgos.uned.es

Burgos-Aranda de Duero

c/ Fernán González, 13
09400 (Aranda de Duero)
Tel.: 947 505 701. Fax: 947 505 642
info@burgos.uned.es

Burgos-Miranda de Ebro

c/ Arboleda,
09200 (Miranda de Ebro)
Tel.: 947 331 999
Fax: 947 332 777
info@miranda.uned.es

*** Palencia**

c/ La Puebla, 6. 34002 (Palencia)
Tel.: 979 720 662. Fax: 979 710 697
info@palencia.uned.es

Palencia-Aguilar de Campoo

c/ Santa María la Real, s/n
34800 (Aguilar de Campoo)
Tel.: 979 122 550. Fax: 979 128 017
info@aguilar.uned.es

Palencia-Medina del Campo

c/ Santa Teresa, 12
47400 (Medina del Campo)
Tel.: 983 811 417. Fax: 983 810 014
info@medina.uned.es

*** Ponferrada**

c/ Astorga, s/n. 24400 (Ponferrada)
Tel.: 987 415 809. Fax: 987 424 670
info@ponferrada.uned.es

Ponferrada-La Bañeza

c/ Padre Miguelez, 19. 24750 (La Bañeza)
Tel.: 987 644 563
Fax: 987 642 056

Ponferrada-San Andrés Rabanedo

c/ Cardenal Cisneros, 51
24010 (San Andrés del Rabanedo)
Tel.: 987 876 610. Fax: 987 876 610
info@ponferrada.uned.es

Ponferrada-Vega de Espinareda

c/ Edif. Uned-Casa de Cultura
(Vega de Espinareda)
Tel.: 696 821 316. Fax: 987 564 833
info@ponferrada.uned.es

*** Segovia**

c/ Colmenares, 1. 40001 (Segovia)
Tels.: 921 463 191 / 921 463 192
Fax: 921 463 196
info@segovia.uned.es

*** Soria**

c/ Teatro, 17
42002 (Soria)
Tel.: 975 224 411. Fax: 975 224 491
info@soria.uned.es

*** Zamora**

c/ San Torcuato, 43
49014 (Zamora)
Tel.: 980 528 399. Fax: 980 512 181
info@zamora.uned.es

Zamora-Benavente

c/ Queipo de Llano, 13. 49600 (Benavente)
Tel.: 980 636 886
benavente@zamora.uned.es

Zamora-Ciudad Rodrigo

c/ Béjar, s/n
37500 (Ciudad Rodrigo)
Tel.: 923 482 244. Fax: 923 482 244
info@ciudad-rodrigo.uned.es

CATALUÑA

*** Cervera**

c/ Cancellier Dou, 1
25200 (Cervera)
Tel.: 973 530 789. Fax: 973 530 008
info@cervera.uned.es

*** Girona**

c/ Sant Josep 14. 17004 (Girona)
Tel.: 972 212 600. Fax: 972 210 019
info@girona.uned.es

Girona-Alt Emporda

c/ Nou, 53. 17600 (Figueras)
Tel.: 972 503 952. Fax: 972 511 858
info@girona.uned.es

Girona-Baix Empordá

c/ Brujerol, 12 Centro Municipal
17200 (Palafrugell)
info@girona.uned.es

Girona-La Garrotxa

c/ Fontanella, 3. 17800 (Olot)
Tel.: 972 272 282. Fax: 972 272 282
info@olot.uned.es

Girona-Ripollès

c/ Progrés, 22. 17500 (Ripoll)
Tel.: 972 703 211. Fax: 972 702 654
info@girona.uned.es

Ramón Areces-Barcelona

c/ Gran Via de les Corts Catalanes, 613 5.^a
08007 (Barcelona)
Tel.: 933 427 380. Fax: 934 127 386
ceurabcn@cerasa.es

*** La Seu D'Urgell**

c/ De les Monges, 1, 2.^a planta
25700 (La Seu D'Urgell)
Tel.: 973 351 619. Fax: 973 351 938
info@seu-durgell.uned.es

La Seu D'Urgell (Berga)

c/ Alemany, s/n
08600 (Berga)
Tel.: 938 210 100
info@seu-durgell.uned.es

Terrassa

c/ Colón, 114
08222 (Terrassa)
Tel.: 902 272 523. Fax: 937 314 956
info@terrassa.uned.es

*** Terrassa-Barcelona**

c/ Les Corts 131-159
08028 (Barcelona)
Tel.: 902 272 523. Fax: 933 397 005
info@barcelona.uned.es

Terrassa-Canet de Mar

c/ Gabarra, s/n. 08360 (Canet de Mar)
Tel.: 937 954 625. Fax: 937 943 198
info@canet.uned.es

Terrassa-Cornellà de Llobregat

c/ Mossèn Andreu, 15
08940 (Cornellà de Llobregat)
Tel.: 933 767 011
Fax: 933 767 450
info@cornella.uned.es

Terrassa-Montmeló

c/ Nou, 34
08160 (Montmeló)
Tel.: 935 720 997. Fax: 935 720 000
info@montmelo.uned.es

Terrassa-Santa Coloma de Gramanet

c/ Prat de la Riba, 171
08921 (Santa Coloma de Gramanet)
Tel.: 934 682 819. Fax: 934 682 348
info@santa-coloma.uned.es

Terrassa-Sant Boi de Llobregat

c/ Montserrat Roig, l 2.^a planta
08830 (Sant Boi de Llobregat)
Tel.: 936 545 333. Fax: 936 547 681
info@santboi.uned.es

*** Tortosa**

c/ Cervantes, 17
43500 (Tortosa)
Tels.: 977 443 104 / 977 443 108
Fax: 977 446 413
info@tortosa.uned.es

*** Tortosa-Cambrils**

c/ Sant Plàcid, 18-20
43850 (Cambrils)
Tel.: 977 794 574. Fax: 977 794 572
info@tortosa.uned.es

CEUTA

*** Ceuta**

c/ África, 12 «El Morro»
51002 (Ceuta)
Tel.: 956 522 378. Fax: 956 507 584
info@ceuta.uned.es

EXTREMADURA

*** Mérida**

c/ Moreno de Vargas, 10. 06800 (Mérida)
Tels.: 924 315 050 / 924 315 011
Fax: 924 302 556
info@merida.uned.es

Mérida-Badajoz

c/ Alta. Edificio UNED. 06001 (Badajoz)
Tel.: 924 315 050
Fax: 924 302 556
info@merida.uned.es

Mérida-Don Benito

c/ San Juan, 3 (Centro Educativo)
06400 (Don Benito)
info@merida.uned.es

Mérida-Fregenal de la Sierra

c/ Constitución, 1
06340 (Fregenal de la Sierra)
Tel.: 924 700 200
info@merida.uned.es

Mérida-La Puebla de Alcocer

c/ Convento (San Francisco)
06630 (La Puebla de Alcocer)
info@merida.uned.es

*** Plasencia**

c/ Santa Ana, s/n
10600 (Plasencia)
Tel.: 927 420 520. Fax: 927 418 538
info@plasencia.uned.es

Plasencia-Cáceres

c/ De la Universidad s/n
(Cáceres)
info@plasencia.uned.es

Plasencia-Coria

c/ San Benito, 4. 10800 (Coria)
Tel.: 927 500 067
info@plasencia.uned.es

Plasencia-Navalmoral de la Mata

c/ Urbano González Serrano, 37
10300 (Navalmoral de la Mata)
Tel.: 927 537 000. Fax: 927 534 996
info@plasencia.uned.es

GALICIA

*** A Coruña**

c/ Pepín Rivero, 3. 15011 (A Coruña)
Tel.: 981 145 051. Fax: 981 145 960
info@a-coruna.uned.es

A Coruña-Ferrol

c/ María, 50-52. 15402 (Ferrol)
Tel.: 981 364 026. Fax: 981 364 988
info@ferrol.uned.es

A Coruña-Foz

c/ Castelao s/n. 27780 (Foz)
Tels.: 982 141 544 / 982 132 839
foz@a-coruna.uned.es

A Coruña-Viveiro

c/ Cervantes s/n. 27850 (Viveiro)
Tel.: 982 563 601. Fax: 982 550 989
viveiro@a-coruna.uned.es

*** Ourense**

c/ Torres del Pino, s/n. 32001 (Ourense)
Tels.: 988 371 444 / 988 371 447
Fax: 988 371 440
info@ourense.uned.es

Ourense-La Rua

c/ Colegio Manuel Respino
32350 (La Rua)
Tel.: 988 366 038. Fax: 988 336 093
info@la-rua.uned.es

Ourense-Monforte de Lemos

c/ San Pedro s/n (Edif. Sagrado Corazón)
27400 (Monforte de Lemos)
Tel.: 988 371 444. Fax: 988 366 093
info@ourense.uned.es

* Pontevedra

c/ Portugal, 1. 36162 (Pontevedra)
Tel.: 986 851 850. Fax: 986 862 209
info@pontevedra.uned.es

LA RIOJA

* La Rioja

c/ Barriocepo 34. 26001 (Logroño)
Tels.: 941 259 722 / 941 259 745
Fax: 941 257 672
info@logrono.uned.es

LES ILLES BALEARS

* Les Illes Balears-Ibiza

c/ Cas Serres De D'Alt. 07800 (Ibiza)
Tel.: 971 390 606. Fax: 971 307 022
info@eivissa.uned.es

* Les Illes Balears-Menorca

c/ Miranda, s/n. 07701 (Mahón)
Tel.: 971 366 769. Fax: 971 361 082
info@mao.uned.es

* Les Illes Balears-Palma de Mallorca

c/ Roig s/n. 07009 (Palma de Mallorca)
Tel.: 971 434 546. Fax: 971 434 547
info@palma.uned.es

MADRID

El lugar de matriculación podrá consultarse en:

www.uned.es/ca-madrid-paseodelprado/

Correos y Telégrafos

c/ Conde de Peñalver, 19-2.ª plta.
28070 (Madrid)
Tels.: 913 961 958 / 913 961 962
Fax: 913 961 957
info@correos.uned.es

Instituto de Estudios Fiscales

c/ Cardenal Herrera Oria, 378
28035 (Madrid)
Tels.: 913 398 836 / 913 398 796.
Fax: 913 398 809
info@ieef.uned.es

Madrid

c/ Del Prado, 30. Portal A y B
28014 (Madrid)
Tels.: 914 203 020 / 914 296 418
Fax: 914 201 581
info@madrid.uned.es

Madrid-Alcorcón

IES Jorge Guillén
c/ Escolares, 5. 28923 (Alcorcón)
Tel.: 916 431 218
Fax: 916 431 218
secretaria.alcorcon@madrid.uned.es

Madrid-Andrés Manjón

c/ Francos Rodríguez, 77. 28039 (Madrid)
Tel.: 913 988 502
Fax: 913 988 520
secretaria.andresmanjon@madrid.uned.es

Madrid-Arganda del Rey

IES. G. Covián, c/ del Molino, 8
28500 (Arganda del Rey)
Tel.: 918 758 889. Fax: 918 758 889
secretaria.arganda@madrid.uned.es

Madrid-Campus Las Rozas

c/ Las Rozas-El Escorial, km 5
28230 (Las Rozas)
Tel.: 913 989 017
Fax: 913 989 001
info@las-rozas.uned.es

* Madrid-Collado Villalba

IES J. Ferrá
c/ Matalpino, s/n. 28400 (Collado Villalba)
Tel.: 918 406 272. Fax: 918 406 272
info@collado-villalba.uned.es

Madrid-Colmenar Viejo

c/ Pradillo, 3. 28770 (Colmenar Viejo)
Tel.: 918 455 694
Fax: 918 455 694
secretaria-colmenar@madrid.uned.es

Madrid-Coslada

IES Antonio Gaudí
c/ Júcar s/n. 28820 (Coslada)
Tel.: 91 669 55 54. Fax: 91 669 55 54
info@coslada.uned.es

Madrid-Escuelas Pías

c/ Tribulete, 14. 28012 (Madrid)
Tel.: 914 675 871. Fax: 914 675 693
info.escuelaspias@madrid.uned.es

Madrid-Fuenlabrada

c/ Zaragoza, s/n. 28941 (Fuenlabrada)
Tel.: 916 062 508. Fax: 916 974 533
secretaria.fuenlabrada@madrid.uned.es

Madrid-Getafe

IES Alarnes, c/ Toledo s/n.
28901 (Getafe)
Tel.: 916 819 252. Fax: 916 819 252
secretaria.getafe@madrid.uned.es

*** Madrid-Gregorio Marañón**

c/ Argumosa, 3. 28012 (Madrid)
Tel.: 91 527 06 65. Fax: 915 270 665
info.gmaranon@madrid.uned.es

*** Madrid-Jacinto Verdaguer**

c/ Fuente de Lima, 22
28024 (Madrid)
Tel.: 91 710 61 55. Fax: 91 710 61 55
infojverdaguer@madrid.uned.es

*** Madrid-Majadahonda**

c/ Maestro, 1. 28220 (Majadahonda)
Tel.: 916 395 176. Fax: 916 385 559
secretaria.majadahonda@madrid.uned.es

*** Madrid-Móstoles**

c/ Cid Campeador, 3
28933 (Móstoles)
Tel.: 916 174 549
Fax: 916 174 353
info@mostoles.uned.es

Madrid-Parla

c/ Río Guadiana, s/n
28980 (Parla)
Tel.: 916 994 099. Fax: 916 051 862
info.parla@madrid.uned.es

Madrid-Paseo del Prado

c/ Del Prado, 30, portal B.
28014 (Madrid)
Tel.: 914 203 912. Fax: 913 690 165
info5318@madrid.uned.es

Madrid-Pinto

IES Vicente Aleixandre, c/ Asturias, 20
28120 (Pinto)
Tel.: 916 923 623
Fax: 916 923 623
secretaria.pinto@madrid.uned.es

Madrid-Pozuelo de Alarcón

c/ Juan XXIII, 4
28224 (Pozuelo de Alarcón)
Tel.: 917 992 120. Fax: 913 512 265
secretaria.pozuelo@madrid.uned.es

Madrid-Rivas Vaciamadrid

c/ Picos de Urbión / Jaén
28529 (Rivas Vaciamadrid)
Tel.: 914 990 552. Fax: 914 490 553
secretaria.rivas@madrid.uned.es

Madrid-San Martín de Valdeiglesias

IES de Tolosa, c/ Estudio, 1
28680 (San Martín de Valdeiglesias)
Tel.: 918 610 061
Fax: 918 611 397
secretaria.smu@madrid.uned.es

Madrid-San Sebastián de los Reyes

c/ Aragón, 12.
28700 (San Sebastián de los Reyes)
Tel.: 916 512 357
Fax: 916 512 357
secretaria.ssreyes@madrid.uned.es

* Madrid-Tres Cantos

c/ Mar Adriático, 2
28760 (Tres Cantos)
Tel.: 918 045 524. Fax: 918 045 524
secretaria.trescantos@madrid.uned.es

Madrid-Valdemoro

c/ Cuba/Hispanoamérica
28340 (Valdemoro)
Tel.: 918 018 876
secretaria.valdemoro@madrid.uned.es

Ramón Areces

c/ Palos de la Frontera, 22. 28012 (Madrid)
Tels.: 914 674 998 / 914 677 897
Fax: 914 674 094

MELILLA

* Melilla

c/ Lope de Vega, I
52002 (Melilla)
Tels.: 952 681 080 / 952 683 447
Fax: 952 681 468
info@melilla.uned.es

MURCIA

* Cartagena

c/ Ingeniero de la Cierva s/n
30202 (Cartagena)
Tels.: 968 120 511 / 616 928 019
Fax: 968 520 611
info@cartagena.uned.es

Cartagena-Lorca

c/ Carmen Ayala Gabarrón, 6
30800 (Lorca)
Tel.: 968 443 214. Fax: 968 477 565
info@lorca.uned.es

Cartagena-Noroeste

c/ Del Hoyo, 9
30400 (Caravaca de la Cruz)
Tel.: 968 700 200. Fax: 968 705 801
info@caravaca.uned.es

Cartagena-Yecla

c/ Maestro Yuste, 48
30510 (Yecla)
Tel.: 968 718 300. Fax: 968 718 402
info@cartagena.uned.es

NAVARRA

* Pamplona

c/ El Sadar s/n
31006 (Pamplona)
Tel.: 948 243 250. Fax: 948 231 068
info@pamplona.uned.es

* Tudela

c/ Magallón, 8
31500 (Tudela)
Tel.: 948 821 535. Fax: 948 402 275
info@tudela.uned.es

PAÍS VASCO

* Bergara

c/ San Martín de Aguirre, 4
20570 (Bergara)
Tel.: 943 769 033. Fax: 943 762 721
info@bergara.uned.es

* Vitoria-Gasteiz

c/ Pedro de Asua, 2
01008 (Vitoria-Gasteiz)
Tel.: 945 244 200. Fax: 945 244 903
info@gasteiz.uned.es

* Bizkaia

c/ Parque Ignacio Ellacuría, 2 y 3
48920 (Portugalete)
Tel.: 944 936 533. Fax: 944 617 466
info@portugalete.uned.es

VALENCIA

Alzira-Valencia-Aula Sagunto

c/ Fausto Caruana, s/n
46520 (Sagunto)
Tel.: 962 675 831. Fax: 962 671 265
info@sagunto.uned.es

Alzira-Valencia (Alzira)

c/ Carretera de Gandía, s/n
46600 (Alzira)
Tel.: 962 411 208
Fax: 962 419 080
info@alzira.uned.es

*** Alzira-Valencia (Valencia)
«Francisco Tomás y Valiente»**

c/ Casa de la Misericordia, 34
46014 (Valencia)
Tel.: 963 707 812. Fax: 963 502 711
info@valencia.uned.es

*** Alzira-Valencia-Gandía**

c/ Escuelas Pías 7
46700 (Gandía)
Tel.: 962 868 561. Fax: 962 869 662
info@gandia.uned.es

Alzira-Valencia-Onteniente

c/ Centro Social Ramón Llin, s/n
46870 (Onteniente)
Tel.: 962 387 496. Fax: 962 914 152
info@ontinyent.uned.es

Castelló-Segorbe

c/ Fray Bonifacio Ferrer, 2
12400 (Segorbe)
Tels.: 964 712 363 / 964 132 020
Fax: 964 712 363
info@vila-real.uned.es

*** Castelló-Vila Real**

c/ Arrabal del Carmen, 82
12540 (Vila Real/Villarreal)
Tels.: 964 523 361 / 964 523 161
Fax: 964 524 774
info@vila-real.uned.es

Castelló-Benicarlo

c/ Partida Sanadorli, s/n. 12580 (Benicarlo)
Tel.: 964 470 050. Fax: 964 475 908
info@vila-real.uned.es

*** Denia**

c/ Jaime I, s/n. 03700 (Denia)
Tel.: 965 781 754. Fax: 965 789 414
info@denia.uned.es

Denia-Benidorm

c/ Salto del Agua. 03500 (Benidorm)
Tel.: 965 858 226. Fax: 965 854 505
info@benidorm.uned.es

Denia-Javea

c/ De Baix, s/n. 03730 (Xàbia)
Tel.: 669 841 642. Fax: 965 789 414
info@denia.uned.es

*** Elche**

c/ Candalix, s/n. 03202 (Elche)
Tel.: 966 610 000. Fax: 966 612 000
info@elx.uned.es

Elche-Alcoy

c/ Mayor, 10 -1.º. 03801 (Alcoy)
Tel.: 965 537 140. Fax: 965 537 177
info@elx.uned.es

Elche-Elda

c/ Chapi, 32 - 3.ª. 03600 (Elda)
Tel.: 966 980 465. Fax: 966 980 465
info@elx.uned.es

Centros en el extranjero

Los estudiantes que residen fuera de España pueden acceder a la oferta educativa de la UNED a través de la red de centros en el extranjero que esta Universidad mantiene en los siguientes países:

- Alemania (Frankfurt), Argentina (Buenos Aires), Bélgica (Bruselas), Brasil (Sao Paulo), Francia (París), México (México), Reino Unido (Londres), Suiza (Berna), Venezuela (Caracas) y Perú (Lima). Estos centros se han creado y se mantienen en virtud del convenio suscrito entre el antiguo Instituto Español de Emigración, hoy Dirección General de Emigración del Ministerio de Trabajo e Inmigración y la UNED.
- Guinea Ecuatorial: centros de Malabo y Bata, que la UNED mantiene en colaboración con la Agencia Española de Cooperación Internacional (AECI).

En los centros en el extranjero se celebran las pruebas presenciales y se realizan y se tramitan las matrículas. El alumno también recibirá a través de los centros indicaciones para el mejor desarrollo de sus estudios, existiendo en la mayoría de ellos tutorías de orientación general sobre los estudios y carreras con mayor implantación.

Los centros en el extranjero disponen de una biblioteca básica con las publicaciones editadas por la UNED y los libros recomendados para las diferentes asignaturas.

La UNED ofrece también a sus alumnos la posibilidad de examinarse en Roma, Nueva York, Múnich y Berlín, aunque en estas ciudades no existen centros. Los alumnos de Berlín y Múnich deben matricularse como alumnos de «Frankfurt».

Aviso importante: Se recomienda visitar con cierta frecuencia la nueva sección «Novedades / Últimas Noticias» para estar al tanto de estos cambios. Teléfono de la Sección de Alumnos en el Extranjero: 91 398 75 36 / 65 82.

8. ADQUISICIÓN DE MATERIAL DIDÁCTICO

Por Internet

En la página web de la UNED, a través de la **Librería Virtual**. El alumno a lo largo del curso, podrá adquirir la bibliografía para cada una de las asignaturas de las que se ha matriculado, tanto de material editado por la UNED como de otras editoriales. De igual modo, cualquier usuario podrá adquirir con total seguridad y comodidad, y en cualquier momento, las publicaciones de la UNED, tanto de material didáctico como del resto de colecciones.

www.libreriadelauned.es

Tel.: 902 02 48 84

Librerías UNED

Bravo Murillo, 38 (Metro Canal), 28015 Madrid

Tels.: 91 398 74 58 / 91 398 75 60.

Fax: 91 398 75 27

Correo electrónico: libreria@adm.uned.es

Librería de Escuelas Pías. Tribulete, 14, 28012 Madrid

Tel.: 91 527 10 98

Correo electrónico: libreriaep@adm.uned.es

Otras librerías

Andalucía

C. A. ALMERÍA	Almería	950 25 49 66 / 950 25 49 67
C. A. CÓRDOBA	Córdoba	957 497 787
C. A. JAÉN	Jaén	953 25 01 50
C. A. ÚBEDA	Úbeda	953 75 34 35
LIBR. FUTURO	Granada	958 60 43 02
LA LUNA NUEVA	Jerez de la Frontera	956 33 17 79
LIBR. CIENTÍFICO-TÉCNICA	Sevilla	95 422 43 44 / 95 422 14 89
LIBR. PAPELERÍA NEVADA	Baza	958 70 19 76
LIBR. PROMETEO		
Y PROTEO (PROCULMA)	Málaga	95 217 77 36 / 95 221 94 07
QUÓRUM LIBROS	Cádiz	956 80 71 81

Aragón

C. A. BARBASTRO	Barbastro	974 31 60 00 / 974 31 14 48
C. A. CALATAYUD	Calatayud	976 88 18 00 / 976 88 18 01
C. A. TERUEL	Teruel	978 60 71 89 / 978 60 71 63

Asturias

C. A. ASTURIAS	Gijón	98 533 18 88
----------------	-------	--------------

Canarias

C. A. LANZAROTE	Arrecife de Lanzarote	928 81 07 27
C. A. LAS PALMAS G. C.	Las Palmas G. C.	928 24 75 41
C. A. FUERTEVENTURA	Puerto del Rosario	928 53 13 39
C. A. TENERIFE	La Laguna	922 63 08 81 / 922 63 18 49

Cantabria

C. A. CANTABRIA	Santander	942 27 79 75 / 942 27 79 46
-----------------	-----------	-----------------------------

Castilla-La Mancha

C. A. ALBACETE	Albacete	967 21 76 12 / 967 21 76 60
C. A. CIUDAD REAL	Valdepeñas	926 32 24 98 / 926 32 24 36
C. A. CUENCA	Cuenca	969 24 02 67 / 969 24 02 68

C. A. GUADALAJARA	Guadalajara	949 21 52 60 / 949 21 51 13
C. A. TALAVERA REINA	Talavera de la Reina	925 80 91 00

Castilla y León

C. A. BURGOS	Burgos	947 21 55 12 / 947 21 09 52
C. A. PALENCIA	Palencia	979 72 06 62 / 979 72 93 16
C. A. PONFERRADA	Ponferrada	987 41 58 09
C. A. SEGOVIA	Segovia	921 46 31 96
C. A. ZAMORA	Zamora	980 52 83 99

Cataluña

C. A. CERVERA	Cervera	973 53 07 89
C. A. GERONA	Gerona	972 21 26 00
C. A. SEU D'URGELL	Seu de D'Urgell	973 35 16 19
EL CAU PLE DE LLETRES	Tarrasa	93 784 32 38

Ceuta y Melilla

C. A. CEUTA	Ceuta	956 52 23 78
C. A. MELILLA	Melilla	952 681 080 / 952 683 447

Extremadura

C. A. MÉRIDA	Mérida	924 31 50 11
C. A. PLASENCIA	Plasencia	927 42 05 20
TODOLIBROS OESTE	Cáceres	927 62 55 62

Galicia

C. A. LA CORUÑA	La Coruña	981 14 59 58
C. A. ORENSE	Orense	988 37 14 44 / 988 37 14 45

Madrid

LIBR. UNED (Bravo Murillo)	Madrid	91 398 75 60 / 91 398 74 58
LIBR. UNED (Escuelas Pías)	Madrid	91 527 10 98
C. A. MADRID	Madrid	91 429 23 25

LIBR. BOE	Madrid	902 365 303
ANTES A.T.	Madrid	91 561 38 97
Murcia		
C. A. CARTAGENA	Cartagena	968 12 05 11
DIEGO MARÍN	Murcia	968 24 28 29
Navarra		
C. A. PAMPLONA	Pamplona	948 24 32 50
C. A. TUDELA	Tudela	948 82 15 35
JARA AROZAMENA	Pamplona	948 23 26 07
País Vasco		
C. A. VERGARA	Vergara	94 376 53 01
C. A. VIZCAYA	Portugalete	94 493 65 33
La Rioja		
C. A. LA RIOJA	Logroño	941 25 97 22 / 941 25 97 45
Les Illes Balears		
C. A. BALEARES	Palma de Mallorca	971 43 45 46
C. A. IBIZA	Ibiza	971 39 06 06
C. A. MENORCA	Mahón	971 36 67 69
LLIBRERÍA CATALANA	Mahón	971 36 55 84
Valencia		
C. A. ALZIRA-VALENCIA	Alzira	962 411 208
C. A. ALZIRA-VALENCIA	Valencia	96 370 78 12 / 96 370 75 13
C. A. CASTELLÓN-VILLARREAL	Villarreal	964 523 361
C. A. DENIA	Denia	965 781 754
C. A. ELCHE	Elche	965 422 371 / 965 422 372

9. MEDIOS AUDIOVISUALES

Los materiales didácticos específicos son, sin lugar a dudas, uno de los pilares fundamentales en los que se asienta el modelo de educación a distancia. Por este motivo, y al igual que otras universidades a distancia, desde sus orígenes, la UNED ha editado materiales audiovisuales que sirvieran de apoyo a sus funciones docentes y de difusión de su labor científica y cultural, adaptándose a las diferentes tecnologías del momento (radio, audiocasete y videocasete, televisión, CD-ROM, DVD, Internet).

La producción audiovisual de la UNED, que es desarrollada por el profesorado junto a un departamento específico formado por más de cincuenta profesionales altamente cualificados, el Centro de Diseño y Producción de Materiales Audiovisuales (CEMAV), se ha constituido en uno de los mayores fondos de audiovisuales educativos de Europa.

La oferta de servicios audiovisuales que la UNED pone a disposición del estudiante se articula en cuatro grandes líneas:

1. Programación de televisión educativa a través de La 2 y el Canal Internacional de RTVE.
2. Programación de radio a través de Radio 3 de RNE.
3. Material audiovisual de producción propia, que es distribuido junto al material impreso (en el caso, por ejemplo, de los métodos de enseñanza de lenguas) o que es comercializado de forma independiente en diferentes soportes, como DVD, VHS, CD-ROM, etc.

4. TeleUNED.com: canal de televisión digital a través de Internet, que sirve para la redifusión de la programación de radio y televisión, así como para la emisión o difusión en diferido de actos académicos o docentes de la UNED (apertura de curso académico, videoconferencias, videoclases, etc.).

La Televisión Educativa de la UNED

Todas las semanas, desde septiembre a julio (ambos inclusive), la UNED presenta una programación educativa en abierto destinada a alumnos de la UNED y a todos los espectadores que se sientan interesados por la temática interdisciplinar que el programa UNED les ofrece: programas destinados a difundir el conocimiento y a establecer conexiones culturales, científicas, sociales, políticas y económicas con el mundo en el que vivimos.

El programa UNED, de una hora de duración, se inicia con un monográfico, en el que se suele contar con la participación de prestigiosos expertos. A continuación se incluye un informativo con un reportaje sobre una noticia destacada en el ámbito universitario. La segunda media hora se inicia con la denominada PDA UNED, una agenda que ofrece convocatorias de actividades (encuentros, conferencias, cursos, publicaciones, becas, concursos, premios, etc.), y concluye con otro tema de carácter monográfico y documental.

La programación de televisión educativa de la UNED se emite los viernes, de 10:00 a 11:00 h (hora peninsular española), por La 2 de TVE, y se vuelve a difundir los sábados y domingos por el mismo canal, así como por el Canal Internacional de RTVE. Una vez emitidos, todos los programas se ponen a disposición del público a través de Internet y son accesibles desde <http://www.teleuned.com>. Los detalles concretos sobre los programas de próxima emisión se pueden consultar en el espacio Web del CEMAV (<http://www.uned.es/cemav/>) y también son publicados en el Boletín Interno de Coordinación Informativa (BICI). Podrá informarse también utilizando el correo electrónico web.cemav@adm.uned.es, o telefónicamente en el número (+34) 913 986 053.

La Radio Educativa de la UNED

A través de Radio Nacional de España (Radio 3 - FM), la UNED emite once horas de programación semanal, de producción propia, orientada a los distintos estudios y titulaciones que imparte. Todos los días, durante el curso académico, se presenta una programación cultural y educativa dirigida a los estudiantes de nuestra universidad para apoyar, complementar y actualizar su formación, y a todos los oyentes interesados en los conocimientos científicos y culturales que se generan en el mundo universitario. Participan y colaboran en los programas de radio profesores de la UNED y de otras universidades, así como profesionales de diferentes ámbitos.

PROGRAMACIÓN RADIO-UNED (HORA PENINSULAR ESPAÑOLA)

Hora	Lunes	Martes	Miércoles	Jueves	Viernes	Sábado	Domingo
6:00 a 6:30	Aula de Filología	Ciencias	Ponte al día	Economía y Turismo	Filosofía	El Mundo del Derecho	Educación
6:30 a 7:00	HISTORIA	Ingeniería	Informática		Foro Político y Sociológico		
7:00 a 7:30						Antropología Social	Informativo universitario
7:30 a 8:00						Psicología	
8:00 a 8:30						Curso de Acceso directo para mayores de 25 años	Curso de Acceso directo para mayores de 25 años
8:30 a 9:00							

De lunes a viernes se emite una hora, de 6 a 7 de la mañana, y los sábados y domingos tres horas, de 6 a 9 de la mañana. La información de contenidos y horario de programas se encuentra en el espacio Web del CEMAV (<http://www.uned.es/cemav/>) y es publicada en el Boletín Interno de Coordinación Informativa (BICI) y en las páginas Web

de las Facultades o Escuelas. Puede informarse también en la dirección radio@uned.es o en el teléfono (+34) 913 986 080, y escuchar o descargarse los programas emitidos desde TeleUNED.com en la página <http://www.teleuned.com>.

Material didáctico audiovisual editado en formatos DVD, CD-ROM, VHS, etc.

La UNED cuenta con una amplia producción de vídeos, en VHS y DVD, CD y audiocasetes, que abordan temas específicos de las diferentes materias que comprenden las enseñanzas regladas o no regladas de la UNED, así como temas culturales, científicos, etc., y que constituye una herramienta muy valiosa en el aprendizaje a distancia y autónomo.

Las producciones audiovisuales de la UNED han recibido numerosos premios en diversos certámenes nacionales e internacionales de audiovisuales educativos.

Pueden adquirirse a través de nuestras librerías o de la librería virtual:

www.libreriadelauned.es

Ver más información en la pág. 69 de esta guía.

10. BIBLIOTECA DE LA UNED

La Biblioteca se define en los Estatutos de la UNED como centro de recursos para el aprendizaje y la investigación.

Puede accederse a la Biblioteca de forma presencial, a sus diferentes sedes, y a distancia:

Dirección de acceso: <http://biblioteca.uned.es>

Esta página da acceso gratuito al catálogo colectivo de las bibliotecas de la UNED, información sobre colecciones y servicios, así como una selección temática de recursos electrónicos.

Los profesores, tutores, personal investigador y estudiantes de la UNED, pueden acceder, mediante clave, a todos los recursos electrónicos (bases de datos, revistas electrónicas y gestores bibliográficos de la UNED).

Sedes

Biblioteca Central

Paseo Senda del Rey, 5. 28040 Madrid

Teléfonos: 91 398 66 31 / 91 398 66 32

Correo electrónico: prestamo@adm.uned.es

El edificio alberga los Servicios Centrales de la Biblioteca de la UNED y contiene los fondos bibliográficos y documentales de las áreas de Humanidades, Ciencias Sociales, Ciencias y Educación.

Horario:

— De lunes a viernes:

Lectura: 9 a 20:30 h

Préstamo: 9 a 20 h.

Con carácter general en Navidad, Semana Santa y vacaciones de verano el horario se ve reducido en una hora. En la semana de San Isidro, hora y media.

— Sábados:

Lectura: 9 a 14:30 h

Préstamo: 9 a 14:15 h

Carnés: 9 a 14:30 h

Cerrado: Mediateca, Referencia y Préstamo Interbibliotecario

— Apertura extraordinaria:

Fines de semana previos a los exámenes, de 9 a 21 h

Autobuses:

A Moncloa-Campus de Somosaguas

I60 Moncloa-Aravaca

I61 Moncloa-Estación de Aravaca

46 Sevilla-Moncloa

U Avda. Séneca-Paraninfo

Hemeroteca de Derecho

En la Facultad de Derecho:

c/ Obispo Trejo, s/n. 28040 Madrid

Teléfono de información: 91 398 65 64

Correo electrónico: gcampillo@pas.uned.es

Horario:

— De lunes a viernes:

Lectura: 9 a 20:30 h. Con carácter general en Navidad, Semana Santa y vacaciones de verano el horario se ve reducido en una hora. En la semana de San Isidro, hora y media.

Autobuses:

- A Moncloa-Campus de Somosaguas
- I60 Moncloa-Aravaca
- I61 Moncloa-Estación de Aravaca
- 46 Sevilla-Moncloa
- U Avda. Séneca-Paraninfo

Biblioteca de Psicología e IUED

En la Facultad de Psicología:

c/ Juan del Rosal, 10. 28040 Madrid

Teléfonos de información: 91 398 65 62 / 75 51

Fax: 91 398 76 03

Correo electrónico: rmsanchez@pas.uned.es

Horario:

— De lunes a viernes:

Lectura: 9 a 20:30 h. Con carácter general en Navidad, Semana Santa y vacaciones de verano el horario se ve reducido en una hora. En la semana de San Isidro, hora y media.

Autobuses:

- 83 Moncloa-Barrio del Pilar
- I33 Pza. del Callao-Mirasierra
 - I Ciudad Universitaria-Somosaguas
- U Avda. de Séneca-Paraninfo
- F Cuatro Caminos-Ciudad Universitaria

Biblioteca de Ingenierías

c/ Juan del Rosal, 16. 28040 Madrid

Teléfonos de información: 91 398 64 16 / 82 35

Fax: 91 398 64 17

Correo electrónico: vboronat@pas.uned.es

Horario:

— De lunes a viernes:

Lectura: 9 a 20:30 h. Con carácter general en Navidad, Semana Santa y vacaciones de verano el horario se ve reducido en una hora. En la semana de San Isidro, hora y media.

Autobuses:

83 Moncloa-Barrio del Pilar

133 Pza. del Callao-Mirasierra

I Ciudad Universitaria-Somosaguas

U Avda. de Séneca-Paraninfo

Condiciones de préstamo

Para hacer uso del servicio de préstamo debe dar de alta, cada año académico, su carné de estudiante en:

- Cualquiera de las bibliotecas de la sede central (Central, Ingeniería o Psicología).
- Cualquiera de las bibliotecas de los centros asociados que cuenten con préstamo automatizado.

Para ello debe aportar:

- Carné de estudiante
- Carta de pago validada por el banco
- Documentación que acredite su condición universitaria, en el caso de doctorandos, etc.

Qué ofrece la Biblioteca

Acceso a Distancia / E-servicios

- Página web: <http://biblioteca.uned.es>
- Catálogo de la Biblioteca en línea
- Catálogos Rebiun y Madroño
- Recursos electrónicos: bases de datos, revistas electrónicas, libros electrónicos
- Recursos en Internet
- E-espacio: archivo digital de la UNED
- Colección de revistas digitales de la UNED
- Portal Madroño e-Ciencia: buscador de archivos abiertos
- Consulta de bibliografía recomendada
- Bibliografía por materias
- Renovar libros: <http://biblio15.uned.es>
- Reservar libros: <http://info.uned.es/biblioteca/reservas.htm>
- Formularios electrónicos
- Organizar bibliografías personales: Refworks
- Preguntas más frecuentes

Servicios para el aprendizaje

- Préstamo de libros y audiovisuales
- Información y atención al usuario
- Consulta de fondos

- Lectura en sala
- Sala de trabajo en equipo
- Mediateca
- Hemeroteca
- Apertura extraordinaria (Biblioteca Central)
- Buzón de devoluciones, para libros y DVD (Biblioteca Central y de Ingenierías)
- Ordenadores con herramientas ofimáticas, Internet, conexión wi-fi
- Prensa diaria
- Atención a personas con discapacidad
- Dúpticos informativos y guías de uso de la Biblioteca
- Reproducción de documentos, digitalización...
- Exposiciones temporales

Servicios para la investigación

- Información bibliográfica especializada
- Proponer la compra de libros
- Solicitar libros y artículos de otras bibliotecas: préstamo interbibliotecario
- Préstamo intercampus
- Tesis doctorales
- Salas para investigadores
- Préstamo con pasaporte Madroño
- Formación de usuarios: visitas guiadas, charlas orientativas, guías y tutoriales sobre el uso de los recursos electrónicos

- Novedades bibliográficas
- Fondos especiales
- Información

Bibliotecas de los Centros Asociados

Cada uno de los Centros Asociados cuenta con su propia biblioteca, provista de los manuales y bibliografía recomendada. Los fondos bibliográficos de la mayoría de estas bibliotecas están integrados en el Catálogo Colectivo de las Bibliotecas de la UNED: <http://biblioteca.uned.es>.

II. EXÁMENES

Indicaciones generales

Los **exámenes** o **pruebas presenciales** son el medio principal de control del rendimiento académico y, a su vez, el instrumento fundamental de calificación. La modalidad, las características, la extensión y la estructura de cada prueba son decididas por el equipo docente encargado de cada asignatura, de acuerdo con los objetivos establecidos en su plan docente anual.

Los exámenes ordinarios se realizarán en enero-febrero (primera prueba presencial) y en mayo-junio (segunda prueba presencial). Cada una de estas pruebas abarca aproximadamente la mitad de las asignaturas de carácter anual o la totalidad de las correspondientes cuatrimestrales. Los estudiantes se podrán examinar; además, en la convocatoria extraordinaria de septiembre, de aquellas asignaturas que tengan pendientes con carácter parcial o total.

Exámenes en Centros nacionales

En las pruebas ordinarias (febrero y junio) los exámenes que se realizan en los **Centros Asociados nacionales** se llevan a cabo en doble vuelta, durante dos semanas separadas entre sí por una semana intermedia sin exámenes. Los estudiantes podrán elegir en cuál de ellas prefieren examinarse. No obstante, se recomienda no acumular exámenes en la segunda semana, pues en el caso de que surjan imprevistos que le impidan presentarse, la única opción para examinarse es la convocatoria extraordinaria de

septiembre, **puesto que al facilitarse la doble vuelta no existen exámenes de reserva en febrero ni en junio.** En cualquier caso, los estudiantes no pueden examinarse de la misma asignatura en las dos semanas de febrero o de junio; obligatoriamente han de optar por una sola de ellas pues, en caso contrario, se le anularán los dos exámenes.

En la convocatoria extraordinaria de septiembre existe *una sola semana de exámenes*, con un turno de reserva el último día, siempre que se solicite con carácter previo y de modo justificado.

Exámenes en Centros en el extranjero

Los exámenes ordinarios en los Centros en el extranjero se llevarán a cabo en *una sola semana* (febrero y junio), por lo que en el último día del calendario de dichas pruebas, los estudiantes que lo hayan solicitado con carácter previo y de modo justificado podrán examinarse en el **turno de reserva** (Arts. 56 y 57 del Reglamento de Pruebas presenciales).

En la convocatoria extraordinaria de septiembre, como en el caso de los centros nacionales, existe una sola semana de exámenes, con un turno de reserva el último día.

Lugar de realización de los exámenes

Los exámenes se llevarán a cabo en los Centros Asociados y en los Centros del extranjero, o bien en los locales que los mismos habilitan para tal fin, por lo que se recomienda a los estudiantes que consulten en sus respectivos centros la dirección exacta de los mismos con antelación suficiente.

Los estudiantes deben realizar los exámenes en el Centro Asociado al que están adscritos. Excepcionalmente, cuando un alumno se viera obligado a abandonar su lugar de residencia durante las fechas de examen, podrá solicitar autorización por escrito al Director del Centro Asociado donde quiera examinarse, indicando las asignaturas a las que desea presentarse en la convocatoria, acreditando estar matriculado de dichas asignaturas. La no contestación por parte del Centro Asociado conlleva la autorización automática para la realización de los exámenes.

Normativa sobre exámenes o pruebas presenciales

El contenido completo del Reglamento de Pruebas Presenciales, aprobado en Consejo de Gobierno el 27 de febrero de 2007, se encuentra en la siguiente página Web de la UNED:

<http://www.uned.es> → Tu Universidad → Áreas de Dirección → Secretaría General → Normativa → Normativa relativa a Estudiantes → Reglamento pruebas presenciales

Extracto de algunos artículos del Reglamento de Pruebas Presenciales de la universidad, que son de especial interés para los estudiantes:

- Deberán personarse en la puerta del aula de examen al menos con 15 minutos de antelación de la hora señalada, con el fin de comenzar a la hora prevista. Igualmente, permanecerán en el aula sólo con el material autorizado para la prueba; está prohibida la utilización de cualquier dispositivo electrónico de comunicación, de almacenamiento de datos, así como ordenadores personales. Los teléfonos móviles deberán permanecer completamente apagados.
- Durante la primera media hora del horario oficial de comienzo de los exámenes se podrá acceder al aula, sin que ello implique en ningún caso incremento del tiempo fijado para la prueba. Una vez iniciados los exámenes no se permitirá a ningún estudiante abandonar el aula hasta pasada media hora desde el comienzo oficial de la prueba. Tampoco se permitirá la entrada en el aula una vez transcurrido dicho periodo de tiempo.
- Todos los estudiantes están obligados a devolver la hoja de examen con todos sus datos debidamente cumplimentados, aún en el caso de que desee retirarse sin contestar las preguntas.
- En el momento de la devolución del examen, el estudiante deberá identificarse presentando el correspondiente **documento oficial de identidad** (DNI, tarjeta de residente, pasaporte, etc.), además del carné que le acredite como matriculado en la UNED. Estos documentos —que deberán haberse **presentado previamente a la entrada del aula**— permanecerán expuestos sobre la mesa de cada estudiante durante todo el examen.

A quien se niegue a identificarse se le denegará el acceso al aula o se le retirará el examen, será expulsado y se hará constar en acta.

- La duración máxima de cualquier examen será de dos horas y solamente se podrá realizar un examen en cada sesión, a excepción de lo previsto para los exámenes de reserva. (Arts. 58 y 59 del Reglamento de Pruebas presenciales).

Exámenes para estudiantes con discapacidad

Los estudiantes con discapacidad que precisen adaptaciones para realizar los exámenes deberán presentar una instancia al Centro de Atención a Universitarios con Discapacidad, UNED-Fundación MAPFRE (UNIDIS), solicitando autorización para realizarlos en la forma y con los medios que necesiten. **Dicha instancia se presentará ante ese Centro una vez realizada la matrícula y en todo caso antes del 15 de noviembre.** (Por favor, no introduzca la instancia dentro del sobre de matrícula).

La solicitud deberá ir acompañada de una copia del Dictamen Técnico Facultativo de Discapacidad, emitido por el organismo competente, o documento que acredite encontrarse en trámite para su obtención. **En la instancia deberá especificar las asignaturas de las que se va a examinar, la adaptación que precisa y el día en que desea examinarse** (Art. 66 del Reglamento de Pruebas Presenciales).

Cuando la discapacidad sea transitoria, se presentará Certificado Médico de la Seguridad Social.

UNIDIS comunicará la resolución al interesado, al equipo docente, al Director del Centro Asociado, a la Secretaría de Pruebas Presenciales, a la Secretaría de la Facultad/Escuela y al Tribunal de exámenes.

En el momento de la realización del examen se facilitarán al estudiante con discapacidad todas las adaptaciones que se hayan autorizado.

En el caso de haberse aprobado la utilización de medios especiales, éstos deberán ser aportados por el interesado, excepto que se comunique lo contrario.

Los impresos de solicitud podrán obtenerse:

- En los Centros Asociados.
- En las oficinas de Atención al Estudiante de la UNED (Madrid).
- En UNIDIS.
- También puede cumplimentarse el impreso a través de la matrícula por Internet.

Para más información ver el apartado 12 de esta guía, en la pág. 107.

Consulta de calificaciones

Los estudiantes podrán acceder a las calificaciones de sus exámenes por alguno de los siguientes procedimientos:

- Mediante el sistema SIRA, llamando al teléfono 902 25 26 00 (24 horas al día, los siete días de la semana).
- En la dirección de Internet:

<http://www.uned.es/estudiantes> → Consulta de Calificaciones

Para poder acceder tendrán que autenticarse.
- Consulta en los listados provisionales que se envían a los Centros Asociados.

En el caso de que los listados de una asignatura determinada estén en los servicios del SIRA e Internet y/o en el Centro Asociado, pero el nombre de un alumno correctamente matriculado no aparezca, éste deberá consultar en la secretaría del Departamento correspondiente.

AVISO: No se facilitarán calificaciones por teléfono a través del Negociado de Atención al Estudiante, ni de las Secretarías de los Departamentos ni de la Facultad.

Revisión de exámenes

- Los estudiantes que deseen la revisión de su examen dispondrán de diez días naturales, a contar desde la fecha de publicación de las notas en los correspondientes sistemas informáticos (SIRA), para reclamar ante el equipo docente de que se trate.
- Una vez revisado el examen, de persistir las discrepancias sobre la calificación otorgada, el estudiante podrá solicitar, en el plazo de una semana, al Director de Departamento o al Decano de la Facultad mediante escrito razonado, la formación de una comisión de revisión de calificaciones.
- La Comisión, nombrada por el Consejo de Departamento, estará formada al menos por tres miembros del mismo, uno de ellos necesariamente del equipo docente de la asignatura del examen revisado.
- La Comisión de Revisión de Calificaciones se reunirá con el fin de considerar las posibles revisiones que se hayan solicitado en las convocatorias de febrero, junio y septiembre respectivamente.
- La resolución de la Comisión deberá ser comunicada al interesado antes del 30 de abril, 31 de julio y 31 de octubre respectivamente. Contra dicha resolución podrá interponerse recurso de alzada ante el Excmo. Sr. Rector de la Universidad, cuya decisión agotará la vía administrativa.
- Todos los departamentos deberán adecuar su sistema de revisión de calificaciones a los criterios metodológicos generales que establecen las presentes directrices, aprobadas por el Consejo de Gobierno de acuerdo con lo dispuesto en el artículo 88.e de los Estatutos.

Exámenes extraordinarios de fin de carrera

Según se establece en el Reglamento sobre Formación de Tribunales y Celebración de Pruebas Presenciales modificado por Acuerdo de Consejo de Gobierno de 20

de noviembre de 2007, podrán realizar los exámenes extraordinarios de Fin de Carrera los estudiantes de los Planes de Estudio en vigor que tengan pendientes hasta un máximo de dos asignaturas anuales o cuatro cuatrimestrales para Finalizar la Diplomatura, Ingeniería (Técnica o Superior), Licenciatura, siempre y cuando hayan estado matriculados en la UNED en dichas materias, en cursos anteriores. Se examinarán de las asignaturas completas.

Para poder concurrir a la convocatoria extraordinaria de Fin de Carrera los interesados deberán matricularse y solicitar examinarse de todas las asignaturas pendientes, que les dan derecho a ello, al Decano o Director de la Escuela.

La matrícula de dichas asignaturas deberá hacerse en el plazo establecido. Cuando un estudiante no supere los exámenes la matrícula será válida para seguir regularmente el curso.

Los exámenes se desarrollarán en las Facultades y Escuelas correspondientes, o en los locales habilitados al efecto, de acuerdo con el calendario establecido por cada Facultad o Escuela. La duración máxima de cada examen será de dos horas.

Los exámenes extraordinarios de las materias de Libre Configuración se realizarán en la Facultad o Escuela responsable de la titulación que cursa el estudiante o en los locales habilitados a tal efecto, y en la convocatoria que para exámenes extraordinarios establezca cada Facultad o Escuela.

Las situaciones especiales que por su propia naturaleza puedan resultar de dudosa interpretación serán resueltas por el Decano o Director de la Facultad o Escuela correspondiente.

En cada Facultad o Escuela se constituirá un Tribunal para estos exámenes en la forma en que determina cada Facultad o Escuela.

A efectos de limitación de convocatorias, ésta se computará como una más.

Los estudiantes que se presenten a los exámenes extraordinarios fin de carrera, deben abonar la matrícula en un único plazo para acelerar la tramitación administrativa.

Comunicación de exámenes extraordinarios

Los estudiantes que deseen presentarse a los exámenes extraordinarios deberán comunicarlo a la Secretaría de la Facultad/Escuela, indicando la asignatura o asignaturas a las que se van a presentar. Este escrito deberán enviarlo, independientemente del sobre de matrícula, con un mes de antelación a la fecha de los exámenes. Se recuerda que deberán solicitar la correspondiente etiqueta para el sobre de matrícula en el Centro Asociado en el momento de matricularse.

El modelo de solicitud para la comunicación de exámenes extraordinarios puede obtenerse en los Centros Asociados, las oficinas de atención al público de la UNED, o a través del portal Web.

www.uned.es → estudiante → modelos de instancias

Fecha y lugar de celebración de los exámenes extraordinarios

Los exámenes extraordinarios de la Facultad de Geografía e Historia se celebrarán en Madrid, en el subcentro de la UNED Gregorio Marañón, c/ Argumosa, 3 (metro Lavapiés), el día 12 de enero de 2009, a las 9:30 horas.

Pruebas de aptitud para la homologación de títulos extranjeros de nivel superior

Está regulado en la Orden ECI/1519/2006 de 11 de mayo por la que se establecen los criterios generales para la determinación y realización de los requisitos formativos complementarios previos a la homologación de títulos extranjeros de educación superior:

Las formas para subsanar las carencias formativas son las siguientes:

- a) Superación de una prueba de aptitud.
- b) Realización de un período de prácticas.
- c) Realización de un proyecto o trabajo.
- d) Asistencia a cursos tutelados.

La elección de la Universidad para subsanar estas carencias es libre para el estudiante. El único requisito exigido es que la Universidad elegida tenga implantado totalmente el título español a que se refiere la homologación.

En las credenciales de homologación figura la forma o formas a través de las cuales se puede realizar los requisitos. La opción corresponde al estudiante, no obstante deberá compatibilizarse dicha opción elegida con la que tenga establecida la Facultad/Escuela en la titulación correspondiente.

El estudiante se dirigirá a la Secretaría de la Facultad/Escuela en la que desee matricularse con la credencial de homologación en solicitud de matrícula de la Prueba y la forma en que desea realizar los requisitos siguiendo las normas establecidas en la Orden ministerial para cada una de ellas.

Los precios públicos a abonar en la solicitud de servicios académicos para superar estos requisitos formativos serán los que figuren en la Orden que dicte el MCI (Ministerio de Ciencia e Innovación) de precios por la prestación de Servicios Académicos en la UNED, para el curso 2008-2009.

Las convocatorias a que da derecho cada matrícula son las dos correspondientes a cada curso académico.

Los requisitos formativos complementarios deberán superarse en el plazo de cuatro años contado desde la notificación de la resolución. En caso contrario, la homologación condicionada perderá su eficacia sin perjuicio de que, a partir de ese momento, el interesado pueda solicitar la convalidación por estudios parciales.

Los expedientes de homologación de títulos extranjeros de educación superior iniciados con anterioridad a esta Orden tendrán también hasta un total de cuatro años a contar desde la notificación de la resolución para superar los requisitos formativos, y conforme establece el Real Decreto 1393/2007 de 29 de octubre por el que se establece la ordenación académica de la enseñanzas oficiales en su Disposición adicional séptima y octava.

La realización de las Pruebas podrá hacerse en los Centros Asociados y dentro de la semana de exámenes de Junio y Septiembre que se establezca en el Calendario Académico para el curso 2008-2009. No obstante se recomienda confirmar estos extremos en la Secretaría de la Facultad.

Para las fechas de las pruebas, véase el capítulo «Consultas administrativas», apartado «Homologación de títulos universitarios extranjeros», pág. 128 de esta guía.

Tribunal de Compensación

La normativa correspondiente, aprobada en la Junta de Gobierno celebrada el día 8 de octubre de 2001, modificada en la Junta de Gobierno de fecha 21 de febrero de 2002 y en Consejo de Gobierno de 28 de junio de 2006, establece el procedimiento excepcional de declaración de suficiencia de una asignatura no superada por los cauces ordinarios, a los efectos de permitir a los estudiantes la superación de la última asignatura.

Dicho tribunal, en ningún caso debe confundirse con la Comisión de Revisión de Calificaciones del Departamento.

Podrán solicitar la compensación los estudiantes matriculados en la Facultad, que cumplan las siguientes condiciones:

1. Que hayan cursado en la UNED al menos el 40% de la carga lectiva o crediticia de la titulación o del ciclo.
2. Que les quede por aprobar para terminar su titulación o finalizar el ciclo una sola asignatura.
3. Que se hayan presentado al menos cuatro veces a las pruebas presenciales de la asignatura completa. Esto supone que para asignaturas anuales, en cada curso académico, la presentación a las dos pruebas presenciales (Febrero y Junio) cuenta como una vez, y la presentación en las pruebas de Septiembre de la parte o partes pendientes, como otra.
4. Que hayan obtenido, al menos una vez, una calificación media igual o superior a 4, o al menos 3 en dos de las convocatorias.
5. No obstante, en el caso de los planes actuales en extinción, cuando ya no exista la posibilidad de presentarse a alguna convocatoria, las condiciones 3

y 4 serán sustituibles por la condición de haberse presentado al menos a una convocatoria de dicha asignatura, y haber obtenido una calificación igual o superior a 3. Esta adaptación de la norma no será aplicable para los cambios de planes como consecuencia de la aplicación de lo dispuesto en el Real Decreto 55/2005.

No podrán solicitar la evaluación por compensación:

- aquellos alumnos a los que les conste alguna sanción en su expediente académico;
- de asignaturas optativas, salvo que la no superación de las mismas suponga la obligatoriedad de adaptarse a un plan nuevo.

La compensación sólo podrá concederse una vez por titulación. Cuando se acceda a un segundo ciclo desde un primer ciclo en el que se haya efectuado la compensación de una asignatura, no se tendrá derecho a otra solicitud de compensación.

Aquellos estudiantes procedentes de otras universidades, a los que ya se les haya concedido la evaluación por compensación curricular en su universidad de procedencia, no podrán solicitar otra compensación en la UNED.

Las solicitudes de evaluación se harán por escrito dirigido al Ilmo. Sr. Decano de la Facultad de Geografía e Historia, especificando la materia cuya compensación se solicita y los cursos académicos de las convocatorias consumidas, y **motivando** las circunstancias que le llevan a solicitar la compensación.

El plazo para realizar la solicitud será de **15 días** a partir de la fecha de publicación en internet de las calificaciones de la convocatoria de septiembre de la asignatura cuya compensación se solicita.

Transcurrido el plazo de presentación de instancias, se convocará el Tribunal de Compensación, que resolverá en los 45 días siguientes a la finalización del plazo de presentación de solicitudes. Excepcionalmente, el Tribunal podrá reunirse también en el mes de marzo, transcurrido el plazo de quince días tras la fecha de publicación en internet de las notas de los exámenes de febrero.

Comisión del Tribunal de Compensación:

Presidente: Decano/Director de la Facultad/Escuela.

Secretario: Secretario de la Facultad/Escuela.

Dos vocales: Dos miembros del personal docente adscrito al Centro, elegidos por la Facultad. Se elegirán también dos suplentes, que podrán sustituir a los vocales titulares en caso de necesidad y que los sustituirán necesariamente en aquellos casos en los que se considere la compensación de materias en las que éstos tengan competencias docentes y evaluadoras.

El Tribunal de Compensación podrá acordar:

- a) No compensar (este acuerdo deberá ser motivado).
- b) La compensación.

Contra las resoluciones o fallos del Tribunal de Compensación, una vez notificados a los interesados, cabrá Recurso de Alzada ante el Rector de la Universidad, cuya decisión agotará la vía administrativa previa y será directamente impugnable ante la jurisdicción contencioso-administrativa, en los términos previstos por la Ley reguladora de dicha jurisdicción.

Efectos académicos:

En el expediente del alumno se hará contar la resolución del Tribunal cuando ésta sea favorable, indicando: «apto por compensación», teniendo efectos académicos con fecha en la que se produce la compensación.

Esta calificación de «apto por compensación», computará como aprobado (5.0) en el expediente del alumno.

Calendario de exámenes

HISTORIA (44) (Plan 2000. BOE 7-8-2000)

CENTROS DE ESPAÑA. Primera Prueba Presencial 1.ª Semana (del 26 al 30 de enero de 2009)

Hora	Lunes 26	Martes 27	Miércoles 28	Jueves 29	Viernes 30
9	Historia Medieval de España (4.º) Geografía Urbana Pintura de los siglos XIX y XX	Historia Contemporánea de España (4.º) Historia del Islam Historia Política de América Latina en el siglo XX	Historia del Arte Contemporáneo (4.º) Historia de Europa en el Siglo XVI Historia Contemporánea de Portugal	Historia Moderna de España (4.º) Paleografía y Diplomática Bajomedieval Economía y Sociedad en el Neolítico	Historia de la Corona de Aragón Historia Contemporánea de Europa. Centrooriental Historia de la América Española
11:30	Historia del Arte Medieval (2.º) Historia de Roma	Historia Medieval Universal (2.º) Historia de las Religiones Antiguas	Historia Moderna Universal (2.º) Textos Históricos Latinos Historia del Urbanismo (desde el siglo XVIII)	Geografía de los Grandes Espacios Mundiales (2.º) Historia de España (1875-1936)	Historia del Arte Moderno (2.º) Historia de Grecia
16	Historia del Arte Antiguo (1.º) El Mundo Actual (5.º)	Prehistoria (1.º) Historia de América (5.º)	Historia Antigua Universal (1.º) Geografía de Europa	Geografía General (1.º) Métodos y Técnicas de Investigación Histórica (5.º)	Tendencias Historiográficas Actuales (1.º)
18:30	Prehistoria y Protohistoria de la Península Ibérica (3.º) H.ª de las Tipologías Arquitectónicas	Arqueología (3.º) Historia de España (1808-1874) Arte Prehistórico	Historia Contemporánea Universal (3.º) Fuentes, Tratamiento y Representación de la Información Geográfica	Historia Antigua de la Península Ibérica (3.º) Economía, Sociedad e Ideología de los Cazadores-Recolectores Geografía de Iberoamérica	Geografía de España (3.º) Historia de España (desde 1936) Pintura Española del Siglo de Oro

Nota: En la Comunidad Canaria los exámenes comienzan una hora antes.

**CENTROS DE ESPAÑA. Primera Prueba Presencial
2.ª Semana (del 9 al 13 de febrero de 2009)**

Hora	Lunes 9	Martes 10	Miércoles 11	Jueves 12	Viernes 13
9	Historia del Arte Antiguo (1.º) El Mundo Actual (5.º)	Prehistoria (1.º) Historia de América (5.º)	Historia Antigua Universal (1.º) Geografía de Europa	Geografía General (1.º) Métodos y Técnicas de Investigación Histórica (5.º)	Tendencias Historiográficas Actuales (1.º)
11:30	Prehistoria y Protohistoria de la Península Ibérica (3.º) Hª de las Tipologías Arquitectónicas	Arqueología (3.º) Historia de España (1808-1874) Arte Prehistórico	Historia Contemporánea Universal (3.º) Fuentes, Tratamiento y Representación de la Información Geográfica	Historia Antigua de la Península Ibérica (3.º) Economía, Sociedad e Ideología de los Cazadores-Recolectores Geografía de Iberoamérica	Geografía de España (3.º) Historia de España (desde 1936) Pintura Española del Siglo de Oro
16	Historia Medieval de España (4.º) Geografía Urbana Pintura de los siglos XIX y XX	Historia Contemporánea de España (4.º) Historia del Islam Historia Política de América Latina en el siglo XX	Historia del Arte Contemporáneo (4.º) Historia de Europa en el siglo XVI Historia Contemporánea de Portugal	Historia Moderna de España (4.º) Paleografía y Diplomática Bajomedieval Economía y Sociedad en el Neolítico	Historia de la Corona de Aragón Historia Contemporánea de Europa. Centrooriental Historia de la América Española
18:30	Historia del Arte Medieval (2.º) Historia de Roma	Historia Medieval Universal (2.º) Historia de las Religiones Antiguas	Historia Moderna Universal (2.º) Textos Históricos Latinos Historia del Urbanismo (desde el siglo XVIII)	Geografía de los Grandes Espacios Mundiales (2.º) Historia de España (1875-1936)	Historia del Arte Moderno (2.º) Historia de Grecia

Nota: En la Comunidad Canaria los exámenes comienzan una hora antes.

CENTROS DE ESPAÑA. Segunda Prueba Presencial I.ª Semana (del 25 al 29 de mayo de 2009)

Hora	Lunes 25	Martes 26	Miércoles 27	Jueves 28	Viernes 29
9	Historia Medieval de España (4.º) Geografía Urbana Pintura de los siglos XIX y XX	Historia Contemporánea de España (4.º) Historia del Islam Historia Política de América Latina en el siglo XX	Historia del Arte Contemporáneo (4.º) Historia de Europa en el siglo XVI Historia Contemporánea de Portugal	Historia Moderna de España (4.º) Paleografía y Diplomática Bajomedieval Economía y Sociedad en el Neolítico	Historia de la Corona de Aragón Historia Contemporánea de Europa Historia de la América Española
11:30	Historia del Arte Medieval (2.º) Historia de Roma	Historia Medieval Universal (2.º) Historia de las Religiones Antiguas	Historia Moderna Universal (2.º) Textos Históricos Latinos Historia del Urbanismo (desde el siglo XVIII)	Geografía de los Grandes Espacios Mundiales (2.º) Historia de España (1875-1936)	Historia del Arte Moderno (2.º) Historia de Grecia
16	Historia del Arte Antiguo (1.º) El Mundo Actual (5.º)	Prehistoria (1.º) Historia de América (5.º)	Historia Antigua Universal (1.º) Geografía de Europa	Geografía General (1.º) Métodos y Técnicas de Investigación Histórica (5.º)	Tendencias Historiográficas Actuales (1.º) Paleografía... (5.º)
18:30	Prehistoria y Protohistoria de la Península Ibérica (3.º) Hª de las Tipologías Arquitectónicas	Arqueología (3.º) Historia de España (1808-1874) Arte Prehistórico	Historia Contemporánea Universal (3.º) Fuentes: Tratamiento y Representación de la Información Geográfica	Historia Antigua de la Península Ibérica (3.º) Economía, Sociedad e Ideología de los Cazadores-Recolectores Geografía de Iberoamérica	Geografía de España (3.º) Historia de España (desde 1936) Pintura Española del Siglo de Oro

Nota: En la Comunidad Canaria los exámenes comienzan una hora antes.

**CENTROS DE ESPAÑA. Segunda Prueba Presencial
2.ª Semana (del 8 al 12 de junio de 2009)**

Hora	Lunes 8	Martes 9	Miércoles 10	Jueves 11	Viernes 12
9	Historia del Arte Antiguo (1.º) El Mundo Actual (5.º)	Prehistoria (1.º) Historia de América (5.º)	Historia Antigua Universal (1.º) Geografía de Europa	Geografía General (1.º) Métodos y Técnicas de Investigación Histórica (5.º)	Tendencias Historiográficas Actuales (1.º) Paleografía... (5.º)
11:30	Prehistoria y Protohistoria de la Península Ibérica (3.º) H.ª de las Tipologías Arquitectónicas	Arqueología (3.º) Historia de España (1808-1874) Arte Prehistórico	Historia Contemporánea Universal (3.º) Fuentes, Tratamiento y Representación de la Información Geográfica	Historia Antigua de la Península Ibérica (3.º) Economía, Sociedad e Ideología de los Cazadores-Recolectores Geografía de Iberoamérica	Geografía de España (3.º) Historia de España (desde 1936) Pintura Española del Siglo de Oro
16	Historia Medieval de España (4.º) Geografía Urbana Pintura de los siglos XIX y XX	Historia Contemporánea de España (4.º) Historia del Islam Historia Política de América Latina en el siglo XX	Historia del Arte Contemporáneo (4.º) Historia de Europa en el siglo XVI Historia Contemporánea de Portugal	Historia Moderna de España (4.º) Paleografía y Diplomática Bajomedieval Economía y Sociedad en el Neolítico	Historia de la Corona de Aragón Historia Contemporánea de Europa Centrooriental Historia de la América Española
18:30	Historia del Arte Medieval (2.º) Historia de Roma	Historia Medieval Universal (2.º) Historia de las Religiones Antiguas	Historia Moderna Universal (2.º) Textos Históricos Latinos Historia del Urbanismo (desde el siglo XVIII)	Geografía de los Grandes Espacios Mundiales (2.º) Historia de España (1875-1936)	Historia del Arte Moderno (2.º) Historia de Grecia

Nota: En la Comunidad Canaria los exámenes comienzan una hora antes.

**CENTROS DE ESPAÑA. Convocatoria Extraordinaria
Del 2 al 8 de septiembre de 2009**

Hora	Miércoles 2	Jueves 3	Viernes 4	Sábado 5	Lunes 7	Martes 8
9 Primera parte	Historia del Arte Antiguo (1.º) Prehistoria y Protohistoria de la Península Ibérica (3.º) Historia de las Tipologías Arquitectónicas El Mundo Actual (5.º)	Prehistoria (1.º) Arqueología (3.º) Historia de España (1808-1874) Arte Prehistórico Historia de América (5.º)	Historia Antigua Universal (1.º) Historia Contemporánea Universal (3.º) Geografía de Europa Fuentes, Tratamiento y Representación de la Información Geográfica	Geografía General (1.º) Historia Antigua de la Península Ibérica (3.º) Economía, Sociedad e Ideología de los Cazadores- Recolectores Geografía de Iberoamérica Métodos y Técnicas de Investigación Histórica (5.º)	Tendencias Historiográficas Actuales (1.º) Geografía de España (3.º) Historia de España (desde 1936) Pintura española del Siglo de Oro	Ver nota
11:30 Segunda parte	Historia del Arte Antiguo (1.º) Prehistoria y Protohistoria de la Península Ibérica (3.º) Historia de las Tipologías Arquitectónicas El Mundo Actual (5.º)	Prehistoria (1.º) Arqueología (3.º) Historia de España (1808-1874) Arte Prehistórico Historia de América (5.º)	Historia Antigua Universal (1.º) Historia Contemporánea Universal (3.º) Geografía de Europa Fuentes, Tratamiento y Representación de la Información Geográfica	Geografía General (1.º) Historia Antigua de la Península Ibérica (3.º) Economía, Sociedad e Ideología de los Cazadores- Recolectores Geografía de Iberoamérica Métodos y Técnicas de Investigación Histórica (5.º)	Tendencias Historiográficas Actuales (1.º) Geografía de España (3.º) Historia de España (desde 1936) Pintura Española del Siglo de Oro Paleografía... (5.º)	Ver nota

Nota: En la Comunidad Canaria los exámenes comienzan una hora antes. Los exámenes de reserva se celebran el martes 8 de septiembre: a las 9 h., las asignaturas cuyos exámenes se celebran el miércoles 2, el jueves 3 y el viernes 4; a las 16 h., las asignaturas cuyos exámenes se celebran el sábado 5 y el lunes 7.

Continuación

Hora	Miércoles 2	Jueves 3	Viernes 4	Sábado 5	Lunes 7	Martes 8
16 Primera parte	Historia del Arte Medieval (2.º) Historia Medieval de España (4.º) Geografía Urbana Pintura de los siglos XIX y XX Historia de Roma	Historia Medieval Universal (2.º) Historia Contemporánea de España (4.º) Historia del Islam Historia Política de América Latina en el Siglo XX Historia de las Religiones Antiguas	Historia Moderna Universal (2.º) Historia del Arte Contemporáneo (4.º) Historia de Europa en el Siglo XVI Historia Contemporánea de Portugal Textos Históricos Latinos Historia del Urbanismo (desde el siglo XVIII)	Geografía de los Grandes Espacios Mundiales (2.º) Historia Moderna de España (4.º) Paleografía y Diplomática Bajomedieval Economía y Sociedad en el Neolítico Historia de España (1875-1936)	Historia del Arte Moderno (2.º) Historia de la Corona de Aragón Historia Contemporánea de Europa Centrooriental Historia de la América Española Historia de Grecia	Ver nota
18:30 Segunda parte	Historia del Arte Medieval (2.º) Historia Medieval de España (4.º) Geografía Urbana Pintura de los Siglos XIX y XX Historia de Roma	Historia Medieval Universal (2.º) Historia Contemporánea de España (4.º) Historia del Islam Historia Política de América Latina en el Siglo XX Historia de las Religiones Antiguas	Historia Moderna Universal (2.º) Historia del Arte Contemporáneo (4.º) Historia de Europa en el siglo XVI Historia Contemporánea de Portugal Textos Históricos Latinos Historia del Urbanismo (desde el siglo XVIII)	Geografía de los Grandes Espacios Mundiales (2.º) Historia Moderna de España (4.º) Paleografía y Diplomática Bajomedieval Economía y Sociedad en el Neolítico Historia de España (1875-1936)	Historia del Arte Moderno (2.º) Historia de la Corona de Aragón Historia Contemporánea de Europa Centrooriental Historia de la América Española Historia de Grecia	Ver nota

Nota: En la Comunidad Canaria los exámenes comienzan una hora antes.

Los exámenes de reserva se celebran el martes 8 de septiembre; a las 9 h., las asignaturas cuyos exámenes se celebran el miércoles 2, el jueves 3 y el viernes 4; a las 16 h., las asignaturas cuyos exámenes se celebran el sábado 5 y el lunes 7.

CENTROS DEL EXTRANJERO, Primera Prueba Presencial Del 9 al 13 de febrero de 2009

Hora	Lunes 9	Martes 10	Miércoles 11	Jueves 12	Viernes 13
9	Historia del Arte Antiguo (1.º) El Mundo Actual (5.º)	Prehistoria (1.º) Historia de América (5.º)	Historia Antigua Universal (1.º) Geografía de Europa	Geografía General (1.º) Métodos y Técnicas de Investigación Histórica (5.º)	Tendencias Histográficas Actuales (1.º)
11:30	Prehistoria y Protohistoria de la Península Ibérica (3.º) Historia de las Tipologías Arquitectónicas	Arqueología (3.º) Historia de España (1808-1874) Arte Prehistórico	Historia Contemporánea Universal (3.º) Fuentes, Tratamiento y Representación de la Información Geográfica	Historia Antigua de la Península Ibérica (3.º) Economía, Sociedad e Ideología de los Cazadores-Recolectores Geografía de Iberoamérica	Geografía de España (3.º) Historia de España (desde 1936) Pintura Española del Siglo de Oro
16	Historia Medieval de España (4.º) Geografía Urbana Pintura de los siglos XIX y XX	Hª Contemporánea de España (4.º) Historia del Islam Historia Política de América Latina en el Siglo XX	Historia del Arte Contemporáneo (4.º) Historia de Europa en el siglo XVI Historia Contemporánea de Portugal	Historia Moderna de España (4.º) Paleografía y Diplomática Bajomedieval Economía y Sociedad en el Neolítico	Historia de la Corona de Aragón Historia Contemporánea de Europa Centrooriental Historia de la América Española
18:30	Historia del Arte Medieval (2.º) Historia de Roma	Historia Medieval Universal (2.º) Historia de las Religiones Antiguas	Historia Moderna Universal (2.º) Textos Históricos Latinos Historia del Urbanismo (desde el siglo XVIII)	Geografía de los Grandes Espacios Mundiales (2.º) Historia de España (1875-1936)	Historia del Arte Moderno (2.º) Historia de Grecia

Nota: Los exámenes de reserva se celebran el sábado 14 de febrero a las 9 h. En Londres los exámenes comienzan una hora antes.

CENTROS DEL EXTRANJERO. Segunda Prueba Presencial
Del 8 al 12 de junio de 2009

Hora	Lunes 8	Martes 9	Miércoles 10	Jueves 11	Viernes 12
9	Historia del Arte Antiguo (1.º) El Mundo Actual (5.º)	Prehistoria (1.º) Historia de América (5.º)	Historia Antigua Universal (1.º) Geografía de Europa	Geografía General (1.º) Métodos y Técnicas de Investigación Histórica (5.º)	Tendencias Historiográficas Actuales (1.º) Paleogeografía... (5.º)
11:30	Prehistoria y Protohistoria de la Península Ibérica (3.º) Historia de las Tipologías Arquitectónicas	Arqueología (3.º) Historia de España (1808-1874) Arte Prehistórico	Historia Contemporánea Universal (3.º) Fuentes, Tratamiento y Representación de la Información Geográfica	Historia Antigua de la Península Ibérica (3.º) Economía, Sociedad e Ideología de los Cazadores-Recolectores Geografía de Iberoamérica	Geografía de España (3.º) Historia de España (desde 1936) Pintura Española del siglo de Oro
16	Historia Medieval de España (4.º) Geografía Urbana Pintura de los siglos XIX y XX	Hi.ª Contemporánea de España (4.º) Historia del Islam Historia Política de América Latina en el siglo XX	Historia del Arte Contemporáneo (4.º) Historia de Europa en el siglo XVI Historia Contemporánea de Portugal	Historia Moderna de España (4.º) Paleografía y Diplomática Bajomedieval Economía y Sociedad en el Neolítico	Historia de la Corona de Aragón Historia Contemporánea de Europa Centrooriental Historia de la América Española
18:30	Historia del Arte Medieval (2.º) Historia de Roma	Historia Medieval Universal (2.º) Historia de las Religiones Antiguas	Historia Moderna Universal (2.º) Textos Históricos Latinos Historia del Urbanismo (desde el siglo XVIII)	Geografía de los Grandes Espacios Mundiales (2.º) Historia de España (1875-1936)	Historia del Arte Moderno (2.º) Historia de Grecia

Nota: Los exámenes de reserva se celebran el sábado 13 de junio a las 9 h. En Londres los exámenes comienzan una hora antes.

CENTROS DEL EXTRANJERO Convocatoria Extraordinaria Del 2 al 8 de septiembre de 2009

Hora	Miércoles 2	Jueves 3	Viernes 4	Sábado 5	Lunes 7	Martes 8
9 Primera parte	Historia del Arte Antiguo (1.º) Prehistoria y Protohistoria de la Península Ibérica (3.º) Historia de las Tipologías Arquitectónicas El Mundo Actual (5.º)	Prehistoria (1.º) Arqueología (3.º) Historia de España (1808-1874) Arte Prehistórico Historia de América (5.º)	Historia Antigua Universal (1.º) Historia Contemporánea Universal (3.º) Geografía de Europa Fuentes, Tratamiento y Representación de la Información Geográfica	Geografía General (1.º) Historia Antigua de la Península Ibérica (3.º) Economía, Sociedad e Ideología de los Cazadores-Recolectores Geografía de Iberoamérica Métodos y Técnicas de Investigación Histórica (5.º)	Tendencias Historiográficas Actuales (1.º) Geografía de España (3.º) Historia de España (desde 1936) Pintura Española del Siglo de Oro	Ver nota
11:30 Segunda parte	Historia del Arte Antiguo (1.º) Prehistoria y Protohistoria de la Península Ibérica (3.º) Historia de las Tipologías Arquitectónicas El Mundo Actual (5.º)	Prehistoria (1.º) Arqueología (3.º) Historia de España (1808-1874) Arte Prehistórico Historia de América (5.º)	Historia Antigua Universal (1.º) Historia Contemporánea Universal (3.º) Geografía de Europa Fuentes, Tratamiento y Representación de la Información Geográfica	Geografía General (1.º) Historia Antigua de la Península Ibérica (3.º) Economía, Sociedad e Ideología de los Cazadores-Recolectores Geografía de Iberoamérica Métodos y Técnicas de Investigación Histórica (5.º)	Tendencias Historiográficas Actuales (1.º) Geografía de España (3.º) Historia de España (desde 1936) Pintura Española del Siglo de Oro Paleografía... (5.º)	Ver nota

Nota: Los exámenes de reserva se celebran el martes 8 de septiembre: a las 9 h., las asignaturas cuyos exámenes se celebran el miércoles 2, el jueves 3 y el viernes 4; a las 16 h., las asignaturas cuyos exámenes se celebran el sábado 5 y el lunes 7. En Londres los exámenes comienzan una hora antes.

Continuación

Hora	Miércoles 2	Jueves 3	Viernes 4	Sábado 5	Lunes 7	Martes 8
16 Primera parte	Historia del Arte Medieval (2.º) Historia Medieval de España (4.º) Geografía Urbana Pintura de los siglos XX y XX Historia de Roma	Historia Medieval Universal (2.º) Historia Contemporánea de España (4.º) Historia del Islam Historia Política de América Latina en el siglo XX Historia de las Religiones Antiguas	Historia Moderna Universal (2.º) Historia del Arte Contemporáneo (4.º) Historia de Europa en el siglo XVI Historia Contemporánea de Portugal Textos Históricos Latinos Historia del Urbanismo (desde el siglo XVIII)	Geografía de los Grandes Espacios Mundiales (2.º) Historia Moderna de España (4.º) Paleografía y Diplomática Bajomedieval Economía y Sociedad en el Neolítico Historia de España (1875-1936)	Historia del Arte Moderno (2.º) Historia de la Corona de Aragón Historia Contemporánea de Europa Centrooriental Historia de la América Española Historia de Grecia	Ver nota
18:30 Segunda parte	Historia del Arte Medieval (2.º) Historia Medieval de España (4.º) Geografía Urbana Pintura de los siglos XX y XX Historia de Roma	Historia Medieval Universal (2.º) Historia Contemporánea de España (4.º) Historia del Islam Historia Política de América Latina en el siglo XX Historia de las Religiones Antiguas	Historia Moderna Universal (2.º) Historia del Arte Contemporáneo (4.º) Historia de Europa en el siglo XVI Historia Contemporánea de Portugal Textos Históricos Latinos Historia del Urbanismo (desde el siglo XVIII)	Geografía de los Grandes Espacios Mundiales (2.º) Historia Moderna de España (4.º) Paleografía y Diplomática Bajomedieval Economía y Sociedad en el Neolítico Historia de España (1875-1936)	Historia del Arte Moderno (2.º) Historia de la Corona de Aragón Historia Contemporánea de Europa Centrooriental Historia de la América Española Historia de Grecia	Ver nota

Nota: Los exámenes de reserva se celebran el martes 8 de septiembre: a las 9 h., las asignaturas cuyos exámenes se celebran el miércoles 2, el jueves 3 y el viernes 4; a las 16 h., las asignaturas cuyos exámenes se celebran el sábado 5 y el lunes 7. En Londres los exámenes comienzan una hora antes.

12. ESTUDIANTES CON DISCAPACIDAD

El Centro de Atención a Universitarios con Discapacidad, UNED-Fundación MAPFRE (UNIDIS) es un servicio dependiente del Vicerrectorado de Estudiantes y Desarrollo Profesional, cuyo objetivo principal es que los estudiantes con discapacidad que deseen cursar estudios en esta Universidad, puedan gozar de las mismas oportunidades que el resto del alumnado de la UNED.

Con este fin, UNIDIS coordina y desarrolla una serie de acciones orientadas a la asistencia, apoyo y asesoramiento que les permita, en la medida de lo posible, un desenvolvimiento pleno en el ámbito de la vida universitaria.

Punto de información

UNIDIS

UNED-Jacinto Verdaguer

c/ Fuente de Lima, 22. 28024 Madrid (España)

Teléfonos: 91 398 60 74 / 60 75 / 82 44

Teléfono de texto: 91 398 82 29

Fax: 91 398 60 73 / 82 46

Correo electrónico: discapacidad@adm.uned.es y voluntariado@adm.uned.es

A través del servidor web de la UNED (<http://www.uned.es>) se puede acceder a la página web del Centro (<http://www.uned.es/discapacidadyvoluntariado/>); dicha página contiene información sobre su cometido, ubicación, actividades, impresos, enlaces de interés, etc.

Ley 13/1982 de 7 de abril de Integración Social de los Minusválidos y Ley 51/2003 de 2 de diciembre de igualdad de oportunidades, no discriminación y accesibilidad universal de las personas con discapacidad.

Con el fin de que los estudiantes acomoden el número de asignaturas en que se matriculan a sus posibilidades reales de aprovechamiento, los estudiantes con discapacidad tendrán exención del pago de precios públicos por servicios académicos de las asignaturas matriculadas por primera vez, se les descontará el 50 % del precio en 2.^a matrícula de las asignaturas matriculadas por 2.^a vez y abonarán el 100 % del precio en 3.^a matrícula solamente de las asignaturas que deban cursar tres o más veces, salvo modificación legal o reglamentaria que así lo exija.

La exención de pago de precios públicos se otorgará a todos aquellos estudiantes:

- a) A quienes se les haya reconocido un grado de minusvalía igual o superior al 33%.
- b) Se considerarán afectados por una minusvalía en grado igual o superior al 33% los pensionistas de la Seguridad Social que tengan reconocida una pensión de incapacidad permanente en el grado total, absoluta o gran invalidez.
- c) Se considerarán igualmente afectados por una minusvalía en grado igual o superior al 33% los pensionistas de clases pasivas que tengan reconocida una pensión de jubilación o de retiro por incapacidad permanente para el servicio o inutilidad.

Esta exención de pago no alcanza a los precios públicos por expedición de títulos y derechos de Secretaría (precios de Secretaría, certificados, traslados, compulsas y seguro escolar).

Excepcionalmente, los estudiantes que no superen alguna asignatura por razones de su rehabilitación médico-funcional, o por la naturaleza degenerativa de su discapacidad, podrán solicitar en la siguiente convocatoria la plena exención de pago de precios públicos para las asignaturas afectadas. La solicitud, debidamente documentada, deberá ser dirigida al Vicerrectorado de Estudiantes y Desarrollo Profesional.

La acreditación del grado de minusvalía se hará mediante la aportación del certificado correspondiente:

- a) En el caso de minusvalía, emitido por el órgano competente de la Comunidad Autónoma que reconoce la condición y el grado de minusvalía. En el supuesto de que el documento de reconocimiento haya sido emitido con anterioridad a 26 de enero del 2000, y esté incluido en los supuestos de los reconocimientos de grado por homologación de las situaciones de invalidez decretadas por la Seguridad Social, no precisarán un nuevo reconocimiento.
- b) En el caso de pensionistas de la Seguridad Social, resolución del reconocimiento de prestación por incapacidad en el supuesto de que sea definitiva, y si fuera revisable certificado de la Dirección Provincial del INSS correspondiente con fecha actualizada al 1 de octubre del curso en el que se matricula.
- c) En el caso de pensionistas de Clases Pasivas, resolución del reconocimiento de la pensión por Clases Pasivas del Ministerio de Economía y Hacienda o del órgano de procedencia del funcionario.

13. PROGRAMA DE ESTUDIOS UNIVERSITARIOS EN CENTROS PENITENCIARIOS

Estudios que pueden cursarse

- a) Curso de Acceso Directo para Mayores de 25 Años (CAD).
- b) Titulaciones universitarias de carácter oficial, excepto Ciencias Ambientales, Ingeniero Técnico Industrial e Ingeniero Industrial.
- c) Doctorado.

Orientación administrativa al estudiante

La orientación al estudiante para la gestión administrativa se realiza a través del coordinador del Programa en el Centro Penitenciario correspondiente (coordinadores de Formación), siendo éste el intermediario entre la UNED y el estudiante.

Ayudas al estudio

- 1. Matrícula gratuita.
- 2. Bibliografía básica gratuita.
- 3. En los Centros Penitenciarios que decida la Comisión Mixta de Seguimiento del Programa se impartirán tutorías presenciales.

Condiciones que ha de reunir el alumno para matricularse en la UNED acogido a los beneficios económicos del Programa

Normas de carácter general

- Los estudiantes internos en Centros Penitenciarios deberán cumplir las mismas normas de carácter general que el resto de los estudiantes de la UNED; en concreto: tener superados los estudios previos, cumplir con los requisitos de acceso a la Universidad y aportar la documentación que exige el procedimiento de matrícula.
- Cumplir con los plazos establecidos en los distintos procesos.

Normas específicas del Programa de Estudios Universitarios en Centros Penitenciarios

- Para matricularse en el Curso de Acceso Directo para Mayores de 25 Años será necesario tener un nivel de estudios de 1.º de Bachiller; 3.º de BUP o titulación equivalente. De no ser así, deberá superar una prueba de Preacceso, a celebrar en los Centros Penitenciarios que se determinen como prioritarios. Esta prueba se realizará coincidiendo con las pruebas presenciales de junio.
- Antes de elegir nuevas asignaturas, el estudiante deberá matricularse obligatoriamente de aquellas suspendidas o no presentadas en el curso anterior; es decir, primero deberán elegir las asignaturas no superadas y después las nuevas que desee. Es posible elegir todas las asignaturas no superadas o una parte de ellas.
- Los estudiantes en libertad condicional deberán aportar justificación documental acreditativa de su situación de libertad. Éstos, así como los que se hallan en tercer grado, podrán inscribirse en el Centro Asociado de la UNED más próximo a su localidad y, en cualquier caso, se examinarán en el Centro Asociado al que están adscritos.

- Para permanecer acogido a los beneficios del Programa el estudiante deberá superar los siguientes niveles académicos:
 - a) El Curso de Acceso Directo se puede realizar en dos cursos académicos. La condición necesaria para poder matricularse el segundo año es haber aprobado en el primero al menos dos asignaturas. En caso de no cumplir estas condiciones, el estudiante podrá continuar estos estudios pagándose él mismo los precios públicos de matrícula.
 - b) **Para titulaciones universitarias, aprobar al menos el 33%** de los créditos (planes renovados) o asignaturas (planes antiguos) en los que se hayan matriculado.
- **Condiciones para volver a ser acogido al Programa:** los estudiantes que no hayan superado el rendimiento académico durante un curso y no se puedan acoger, por tanto, a los beneficios del Programa, los podrán volver a obtener si superan el nivel de rendimiento académico. En los cursos que no los obtengan podrán matricularse pagándose ellos mismos los precios públicos por servicios académicos.

Importante:

- Antes de decidir el número de créditos o asignaturas en las que quiere matricularse, debe considerar que su continuidad en el Programa dependerá del nivel de rendimiento académico que obtenga. Es conveniente que se evalúe bien el número de créditos o asignaturas que podrá afrontar con éxito en sus estudios.
- **Cláusula de excepcionalidad:** Sin que sea necesaria una reclamación por el estudiante, la Comisión Mixta de Seguimiento podrá decidir los casos en los que pueda no exigirse los requisitos de rendimiento académico.

Pruebas presenciales

Se celebran en febrero, junio y septiembre para los estudiantes de titulaciones universitarias, y en junio y septiembre para los del CAD, en las fechas que se indican a

continuación y en aquellos Centros Penitenciarios que se determinen como prioritarios para realizarlas. Los estudiantes internos en otros Centros Penitenciarios tendrán que ser trasladados para los exámenes.

- Primeras pruebas presenciales: 3, 4 y 5 de febrero de 2009.
- Segundas pruebas presenciales: 2, 3 y 4 de junio de 2009.
- Prueba presencial extraordinaria: 8, 9 y 10 de septiembre de 2009.

Información

Programa de Estudios Universitarios en Centros Penitenciarios

c/ Bravo Murillo, 38, 2.^a planta

Apdo. de correos 50.487 - 28080 Madrid

Tels.: 91 398 75 37 / 91 398 75 72

Fax: 91 398 75 38

Correo electrónico: centros-penitenciarios@adm.uned.es

CONSULTAS ACADÉMICAS

Profesor	Lunes	Martes	Miércoles	Jueves	Viernes	Asignatura	Teléfono	Desp.
DEPARTAMENTO DE PREHISTORIA Y ARQUEOLOGÍA. Secretaría del Departamento: Desp. 427. Ex.: 6709. Correo electrónico: secretaria.prehistoria@adm.uned.es								
Fernández Vega, Ana amfernandez@geo.uned.es	10:30-14:30	10:30-14:30 15:30-17:30	10:30-14:30	10:30-14:30		Prehistoria General Economía y Sociedad en el Neolítico	91 398 67 69	530
Guiral Pelegrín, Carmen cguiral@geo.uned.es	10-14 15-19	10-14	10-14			Arqueología Tendencias Historiográficas Actuales	91 398 67 67	529
Hernando Grande, Amparo ahernando@geo.uned.es	10-14	10-14	10-14	10-14		Prehistoria General Economía y Sociedad en el Neolítico	91 398 89 49	530
Jordá Pardo, Jesús F. jjorda@geo.uned.es	9-14 16-19	9-14	9-14			Prehistoria General	91 398 89 50	532
Malló Fernández, José Manuel jmall@geo.uned.es		9-14 15-18	9-14 15-18			Prehistoria General	91 398 67 66	528B
Mas Cornellà, Martí mmas@geo.uned.es		10-14 16-20	10-14 16-20	10-14		Prehistoria y Protohistoria de la Península Ibérica Métodos y técnicas de investigación histórica	91 398 67 15	523B
Menéndez Fernández, Mario mmendez@geo.uned.es	10-14 15-19	10-14				Arte Prehistórico Prehistoria y Protohistoria de la Península Ibérica	91 398 67 70	523A
Mingo Álvarez, Alberto amingo@geo.uned.es		10:30-14:30 16-20	10:30-14:30 16-20	10:30-14:30		Prehistoria y Protohistoria de la Península Ibérica	91 398 89 69	528B
Muñoz Ibáñez, Fco. Javier fjmunoz@geo.uned.es		16-20	10-14	10-14		Prehistoria General Economía, Sociedad e Ideología de los Cazadores-Recolectores	91 398 89 68	531
Quesada López, José Manuel jmquesada@geo.uned.es	10-14	10-14 15-19	10-14 15-19			Prehistoria General Tendencias Historiográficas Actuales	91 398 67 70	523A
Ripoll López, Sergio sripoll@geo.uned.es		9-14 16-20	9-14			Prehistoria General Economía, Sociedad e Ideología de los Cazadores-Recolectores	91 398 67 71	532

Profesor	Lunes	Martes	Miércoles	Jueves	Viernes	Asignatura	Teléfono	Desp.
San Nicolás Pedraza, M.ª Pilar psan@geo.uned.es	10-14		10-14 15-19			Arqueología	91 398 67 68	531
Zarzalejos Prieto, Mar mzarzalejo@geo.uned.es			10-14 15-19	10-14		Arqueología Métodos y Técnicas de Investigación Histórica	91 398 84 55	529
DEPARTAMENTO DE HISTORIA ANTIGUA. Secretaría del Departamento: Desp.: 427. Ex.: 8759. Correo electrónico: hantigua@geo.uned.es								
Abad Varela, Manuel mabad@geo.uned.es	10-14 16-20		10-14			Historia Antigua de la Península Ibérica	91 398 67 62	524
Andreu Pintado, Javier jandreu@geo.uned.es			10:30-19	9:30-13:30		Tendencias Historiográficas Actuales	91 398 73 62	527
Bajo Alvarez, Fe fbajo@geo.uned.es	10-14 16-20			10-14		Historia Antigua Universal	91 398 67 63	526
Cabrero Piquero, Javier jcabrero@geo.uned.es		10-14		10-14 15-19		Historia Antigua Universal Historia Antigua de España (Plan Antiguo)	91 398 80 72	528A
Fernández Uribe, Pilar pluriel@geo.uned.es		9:30-14		9:30-14 15:30-18:30		Historia Antigua Universal Historia de Roma	91 398 67 64	526
López Melero, Raquel rlopez@geo.uned.es		10-14 15-19				Historia Antigua Universal	91 398 67 61	525
Peréz Agorreita, M.ª Jesús mperez@geo.uned.es	9:30-14		9:30-14 16-19			Métodos y técnicas de investigación histórica	91 398 67 19	528A
Sayas Abengochea, Juan José jsayas@geo.uned.es	10-14 16-20		10-14			Historia Antigua de la Península Ibérica Historia de Grecia	91 398 67 59	524
Vázquez Hoyos, Ana M.ª avazquez@geo.uned.es		12-18	12-18			Historia Antigua Universal Historia de las Religiones Antiguas	91 398 67 65	527
DEPARTAMENTO DE HISTORIA MEDIEVAL Y CIENCIAS Y TÉCNICAS HISTORIOGRÁFICAS. Secretaría del Departamento: Desp.: 404. Ex.: 8718. Correo electrónico: secretaria.medieval@adm.uned.es								
Álvarez Millán, Cristina calvarez@geo.uned.es			10-14 16-20	10-14		Historia Medieval de España	91 398 88 70	505
Cantera Montenegro, Enrique ecantera@geo.uned.es	9:30-13:30		9:30-13:30 16-20			Tendencias Historiográficas Actuales	91 398 67 76	505 402

Casado Quintanilla, Blas bcasado@geomedes	9-14			9-14 16-19			Paleografía y Diplomática, Epigrafía y Numismática Pal. y Dip. Bajomedieval Tendencias Historiográficas Actuales	91 398 67 77	505B
Donado Vara, Julián jdonado@geomedes				10-14 15-19	10-14		Historia Medieval Universal	91 398 67 75	410
Echevarría Arsuaga, Ana aechevarria@geomedes	10-14 16-20				10-14		Historia Medieval Universal	91 398 67 78	504
Ladero Quesada, Manuel Fernando mladero@geomedes	10-14		10-14		10-14		Métodos y Técnicas de Investigación Histórica	91 398 67 80	506
López Pita, Paulina plopez@geomedes		10-14	16-20	10-14			Historia del Islam Medieval Historia de la Corona de Aragón	91 398 67 79	506B
López Villalba, José Miguel jlopez@geomedes		10-14 16-20		10-14			Paleografía y Diplomática, Epigrafía y Numismática Pal. y Dip. Bajomedieval	91 398 67 00	410
Luis López, Carmelo cluis@geomedes		10-14 16-20		10-14			Historia Medieval de España	91 398 67 74	504
DEPARTAMENTO DE HISTORIA MODERNA. Secretaria del Departamento: Desp.: 404. Ex.: 7665. Correo electrónico: sec.histmoderna@adm.uned.es									
Alfonso Mola, Marina malfonso@geo.uned.es				10-14 15-19	10-14		Historia Moderna (Filosofía) Historia de la América Española	91 398 76 38	424
Castilla Soto, Josefina jcastilla@geo.uned.es		10-14		10-14 15-19			Historia Moderna de España	91 398 67 85	425
Iñurriategui Rodríguez, José M ^a jinurriategui@geomedes		10-14		10-14 15-19			Historia Moderna Historia de Europa en el Siglo XVI	91 398 82 85	425
Martínez Shaw, Carlos cmshaw@geomedes				10-14 15-19	10-14		Historia Moderna (Filosofía)	91 398 67 14	420
Ramos Medina, M ^a Dolores mdramos@geo.uned.es		10-14 15-19		10-14			Tendencias Historiográficas Actuales	91 398 72 06	420
Ribot García, Luis Antonio lribot@geomedes				10-14 15-19	10-14		Historia Moderna	91 398 67 81	421

Profesor	Lunes	Martes	Miércoles	Jueves	Viernes	Asignatura	Teléfono	Desp.
Rodríguez García, Justina jrodriguez@geo.uned.es	10-14 15-19	10-14	10-14			Historia Moderna de España	91 398 67 82	422
Sánchez Belén, Juan Antonio jasanchez@geo.uned.es			10-14 16-20	10-14		Historia Moderna Métodos y Técnicas de Investigación Histórica	91 398 67 84	424
Santolaya Heredero, Laura lsantolaya@geo.uned.es	10-14		10-14 15-19			Historia Moderna de España	91 398 67 83	423
DEPARTAMENTO DE HISTORIA CONTEMPORÁNEA. Secretaría del Departamento: Desp.: 426. Ex.: 6717. Correo electrónico: h.contemporanea@adm.uned.es								
Alted Vigil, Alicia aaltd@geo.uned.es		9:30-14:30 15-18		9:30-14:30 15-18		Métodos y Técnicas de Investigación Histórica	91 398 67 36	514
Avilés Farré, Juan javiles@geo.uned.es	10-14 16-20			10-14		Historia Mundo Actual	91 398 67 54	4288
Buldaín Jaca, Blanca bbuldain@geo.uned.es		10-14	15-18	10-14		Historia de España 1808-1874	91 398 67 34	513
Casanova Gómez, Marina mcasanova@geo.uned.es		10-14	10-14 16-20			Historia del Mundo Contemporáneo	91 398 67 41	512
Coma Canella, Manuel mcoma@geo.uned.es		10-14 15-20			16-20	Historia del Mundo Actual	91 398 67 40	517
Egido León, Ángeles megido@geo.uned.es		9-14		9-14 15-17		Historia Contemporánea de España	91 398 67 48	521
García, Genoveva ggarcia@geo.uned.es	10-14	10-14		16-20		Historia del Mundo Contemporáneo	91 398 67 44	519
Gil Pecharromán, Julio jgil@geo.uned.es	15:30-19:30					Historia Contemporánea Europa Centrooriental	91 398 67 56	518
Gómez, Marisol mgomez@geo.uned.es		10-14 15-19		9-14		Historia España desde 1936	91 398 67 45	514

Gortázar, Guillermo ggortazar@geo.uned.es			9-15			Historia Contemporánea Universal	91 398 67 40	517
Guerrero, Ana Clara aguerrero@geo.uned.es	10-14	10-14		10-14	10-14	Historia, Política S. Mod. y Contemporánea	91 398 67 47 91 398 67 10	520
Herrera, Ángel aherrera@geo.uned.es		10-14 16-20	15-19			Historia Contemporánea Universal	91 398 63 45	4288
Lano, M.ª Ángeles alano@geo.uned.es		9-15				Historia Política S. Mod. y Contemporánea	91 398 93 37	516
Malamud Rikles, Carlos cmalamud@geo.uned.es	10-14 16-20	10-14				Historia de América Historia Política de América Latina s. XX	91 398 67 35	411
Marín Arce, José M.ª jmarin@geo.uned.es	10-14	10-14	16-20			Historia de España 1875-1936 Historia del Mundo Contemporáneo	91 398 67 51	522
Martínez Álvarez, Josefina jmartinez@geo.uned.es		10-18		10-14		Historia del Mundo Contemporáneo	91 398 67 57	515
Martínez Segarra, Rosa rmartinez@geo.uned.es	10-14 16-20	10-14		10-14		Historia de América	91 398 67 12	411
Mateos López, Abdón amateos@geo.uned.es		10-14 16-20		10-14		Historia Contemporánea de España	91 398 67 50	521
Morales, Víctor caidvm@geo.uned.es		17-21			17-21	Historia Contemporánea Universal	91 398 93 06 91 398 93 07	
Pardo Sanz, Rosa mpardo@geo.uned.es		9:30-14:30 16-19	9:30-13:30			Historia de América	91 398 67 55	515
Portero, Florentino fportero@geo.uned.es		10-14	10-14 16-20			Historia Política S. Mod. y Contemporánea	91 398 67 46	520
Rivas Lara, Lucía lrivas@geo.uned.es	10-14	10-14		10-14		Historia del Mundo Contemporáneo	91 398 67 49	519
Sepúlveda, Isidro isepulveda@geo.uned.es		10-14 16-20		10-14		Historia del Mundo Actual	91 398 67 42	518
Suero Seoane, Susana ssuero@geo.uned.es		10-14 16-20	10-14			Historia de España 1875-1936 Historia del Mundo Contemporáneo	91 398 76 31	522

Profesor	Lunes	Martes	Miércoles	Jueves	Viernes	Asignatura	Teléfono	Desp.
Torre, Hipólito de la htorre@geomedes		9-15 18:30-20:30	17-21			Historia Contemporánea Universal Historia Contemporánea de Portugal	91 398 67 39	516
Vidal Galache, Florentina fvidal@geomedes		9-14 15-18	10-14			Tendencias Históricas	91 398 67 53	414
Villanueva, Gregoria gvillanueva@geomedes		10-14 16-20		10-14		Historia Contemporánea de España	91 398 67 33	513
Ybarra, Concepción mybarra@geomedes		9-17		9-14		Historia del Mundo Contemporáneo	91 398 67 53	414
DEPARTAMENTO DE HISTORIA DEL ARTE. Secretaría del Departamento: Desp.: 508bis. Ext.: 6794. Correo electrónico: historiadelarte@adm.uned.es								
Antigüedad del Castillo-Olivares, M.ª Dolores mantigüedad@geomedes		10-14 16-20	10-14			Historia del Arte Contemporáneo Historia del Urbanismo desde el s. XVIII	91 398 67 86	507
Alegre Carvajal, Esther ealgre@geomedes	10-14 15-17		10-14 15-17			Tipologías Arquitectónicas Historia del Arte - Curso de Acceso	91 398 67 89	501
Alzaga Ruiz, Amaya aalzaga@geomedes	9:30-14 15:30-19:30		9:30-14:30			Historia del Arte Antiguo	91 398 67 93	412
Aznar Almazán, Sagrario saznar@geomedes	10-14			10-14 15-19		Historia del Arte - Curso de Acceso	91 398 67 92	509
Cámara Muñoz, Alicia acamara@geomedes	9:30-14		9:30-14 14:30-17:30			Historia del Arte - Curso de Acceso	91 398 67 95	509
García Melero, José Enrique jgarcia@geomedes		9-14		9-14 16-18		Historia del Arte Moderno Pintura de los siglos XIX y XX	91 398 67 98	511
García Morales, M.ª Victoria mgarcia@geomedes	10-14 16-19		10-14			Museos y ciudades Monumentales Españolas - Turismo Patrimonio Cultural - Turismo	91 398 67 96	508
Gómez López, Consuelo cgomez@geomedes	9:30-14:30 15:30-18		9:30-14:30 16-17:30			Historia del Arte Antiguo Tipologías Arquitectónicas	91 398 67 90	502
González Vicario, M.ª Teresa mgonzalez@geomedes	10-14 16-20		10-14			Historia del Arte Medieval	91 398 67 87	501

Martínez de la Torre, Cruz mcmartinez@geo.uned.es	10-14:30 15:30-18	10-14:30				Historia del Arte Antiguo	91 398 67 52	510
Martínez Pino, Joaquín jmpino@geo.uned.es	10-14 16-20	10-14				Historia del Arte Medieval Historia del Urbanismo desde el siglo XVIII	91 398 67 97	412
Nieto Alcáide, Víctor vnieto@geo.uned.es	9-13 16-18	10-14				Historia del Arte Contemporáneo Pintura Española del Siglo de Oro	91 398 67 91	507
Serrano de Haro Soriano, Amparo aserrano@geo.uned.es	10-14	10-14	10-14			Historia del Arte Antiguo	91 398 67 88	412
Soto Caba, Victoria vsoto@geo.uned.es		10-14 15-19	10-14			Museos y ciudades Monumentales Españolas - Turismo Patrimonio Cultural - Turismo	91 398 90 67	508
Urquizar Herrera, Antonio aurquizar@geo.uned.es		10-14 15-19	10-14			Historia del Arte Moderno	91 398 87 03	502
Tusell García, Genoveva gtusell@geo.uned.es	10-14 15:30-19	10-14				Historia del Arte Medieval Pintura española del Siglo de Oro	91 398 76 49	510
DEPARTAMENTO DE GEOGRAFÍA. Secretaría del Departamento: Desp.: 426. Ext.: 6716. Correo electrónico: segeografia@geo.uned.es								
Alonso Fernández, Julián jalonso@geo.uned.es	9-14	9-14				Geografía Recursos y Activ. Turísticas Geografía Turística de Europa Geografía Turística del Mundo Prácticum Turismo	91 398 67 29	418 interior
Aguilera Arilla, M.ª José maguilera@geo.uned.es	10-14 16-20	10-14				Geografía General Fuentes, Tratamiento G. Hum. (C. Ambient.)	91 398 67 21	413B
Azcárate Luxán, Blanca bazzarate@geo.uned.es	10-14	10-14	16-20			Geografía Descriptiva Geografía grandes Espacios Mundiales Geografía de Europa	91 398 67 24	416
Azcárate Luxán, M.ª Victoria mazcarate@geo.uned.es	10-14	10-14	16-20			Geografía Descriptiva Geografía grandes Espacios Mundiales Geografía de Europa Fuentes, Tratamientos	91 398 67 31	415
Borderías Urbeondo, M.ª Pilar pborderias@geo.uned.es	10-14 16-20	10-14				Geografía General Medio Ambiente Urbano (Ciencias Amb.)	91 398 67 20	413

Profesor	Lunes	Martes	Miércoles	Jueves	Viernes	Asignatura	Teléfono	Desp.
Cocero Matesanz, David dcocero@geo.uned.es	10-14	10-14		16-20		SIG (Ciencias Ambientales) Ordenación Territorio y Medio Ambiente Técnicas Avanzadas de SIG (Ciencias Ambientales)	91 398 82 73	419B
Fernández Fernández, Antonio afernandez@geo.uned.es	10-14			10-14 16:30-20:30		Geografía (Acceso)	91 398 76 30	419
Franco Alaga, Tomás tfranco@geo.uned.es	10-14 16-20		10-14			Geografía de España Geografía Paisajes Integrados de España (Ciencias Ambientales)	91 398 67 30	419
González Yanci, M.ª Pilar pgonzalez@geo.uned.es	10-14		10-14	10-14		Geografía General Fuentes, Tratamiento Geografía Humana (Medio Ambiente)	91 398 67 23	415
López-Davallillo Larrea, Julio jlopez-davallillo@geo.uned.es	10-14 16-20		10-14			Geografía de España Geografía Paisajes Integrados (Ciencias Ambientales)	91 398 83 43	419B
Marín Roda, Eva María emartin@geo.uned.es	10-14 15:30-19:30		10-14			Geografías de Turismo Medio Ambiente Urb.	91 398 87 54	413
Muguruza Cañas, Carmen mmuguruza@geo.uned.es	10-14	10-14		15-19		Geografía (Acceso) Fuentes, Tratamiento Evaluación Impacto Ambiental	91 398 67 22	413B
Pardo Abad, Carlos Javier cpardo@geo.uned.es	10-14 16-20		10-14			Geografía de Turismo Geografía Recursos y Act. Turística Geografía T. Europa. Geografía Resto Mundo, Ordenación Territorio M. Ambiente	91 398 87 67	416
Rubio Benito, M.ª Teresa mrubio@geo.uned.es	10-14 16-20	10-14				Geografía Humana (Políticas) Geografía Humana (Antropología) Geografía Urbana Fuentes, Tratamiento Geografía de Iberoamérica	91 398 67 28	417B

Sánchez Sánchez, José jsanchez@geo.uned.es	10-14		10-14 16:30-20:30				Geografía Grandes Espacios Mundiales Geografía Descriptiva Geografía de Europa Geografía de Iberoamérica	91 398 67 25	417
Santos Preciado, José Miguel jsantos@geo.uned.es	10-14	10-14		16-20			Geografía General/Sig. (Medio Ambiente) Fuentes, Tratamiento	91 398 67 27	417B
Vázquez González, Alfonso avazquezg@geo.uned.es	16-20	9-11					Geografía Humana (Antropología) Geografía Humana (Políticas)		
Zárate Martín, Antonio mzarate@geo.uned.es	10-14 16-20	10-14					Geografía Humana (Políticas) Geografía Humana (Antropología) Geografía de Europa Geografía Urbana	91 398 67 26	417
PROFESORES DE OTRAS FACULTADES QUE IMPARTEN DOCENCIA EN LA FACULTAD DE GEOGRAFÍA E HISTORIA									
Fernández-Savater Martín, María Victoria vsavater@flog.uned.es		9:30-13:30	9:30-13:30 16-20				Textos Históricos Latinos	91 398 68 96	

15. CONSULTAS ADMINISTRATIVAS EN LA FACULTAD

Consultas de carácter general

Secretaría de la Facultad:

Teléfonos: 91 398 67 03 / 91 398 67 13

Correo electrónico: secretaria.geo-hist@adm.uned.es

Relacionadas con la matrícula y el expediente

Según las dos primeras letras de su apellido, deberá dirigirse a los siguientes teléfonos:

Plan nuevo:

- De la AA a la AQ, tel.: 91 398 67 06.
- De la AR a la BU, tel.: 91 398 81 08
- De la CA a la FO, tel.: 91 398 87 78.
- De la FU a la HA, tel.: 91 398 67 07.
- De la HE a la LLO, tel.: 91 398 87 77.
- De la MA a la IL, tel.: 91 398 87 79.
- De la OL a la RI, tel.: 91 398 67 05.
- De la RO a la TI, tel.: 91 398 67 72.
- De la TO a la ZU, tel.: 91 398 67 04.

Correo electrónico común: negociado.geo-hist@adm.uned.es

Tercer ciclo y Doctorado:

— Tel.: 91 398 66 83.

Correo electrónico común: doctorado.historia@adm.uned.es

Certificados académicos

Certificado de estudios para alumnos con el expediente en esta Facultad

La Facultad expide los siguientes certificados:

- de matrícula del curso actual;
- de todas las asignaturas cursadas en la carrera;
- de tener superados los tres primeros cursos de la licenciatura, con mención expresa a la equivalencia como diplomado a efectos de acceso a empleos públicos y privados. No es de aplicación a los alumnos de los cursos de adaptación;
- de toda la licenciatura, con mención expresa del abono de los derechos del título de Licenciado;
- del tercer ciclo: cursos de doctorado y periodo de docencia, Diploma de Estudios Avanzados (DEA) y tesis doctoral, con mención expresa del abono de los derechos del título de Doctor;
- para la renovación del título de familia numerosa.

Los certificados se solicitan a través de una instancia normalizada dirigida al Ilmo. Sr. Decano de la Facultad. Los impresos pueden adquirirse en las oficinas de atención al público de la UNED y en los Centros Asociados. También se encuentran en la web de la UNED (www.uned.es):

Estudiante → Modelos de Instancia → Solicitud de Certificación Académica

La carta de pago en:

Estudiante → Generación de impresos para pagos varios (Impreso K)

Abonar en cualquier sucursal del Banco Santander Central Hispano la cantidad que aparece en la web de la UNED:

<http://www.uned.es/infomatricula/PreciosOtros.htm>

Mediante ingreso en la cuenta de la UNED: n.º 0049 0001 54 221 1438484

El impreso de solicitud cumplimentado junto con el resguardo del abono del BSCH y una fotocopia del DNI se enviará por correo a:

Sección de Alumnos de Geografía e Historia de la UNED
Edificio de Humanidades
c/ Senda del Rey, 7
28040 Madrid

Deberá indicar en la instancia si desea que se le envíe a su domicilio o recogerlo personalmente.

No se admiten giros, ni envíos en metálico.

Títulos de Licenciado en Geografía e Historia y en Historia

- Solicitar en la Facultad los impresos normalizados para iniciar la tramitación.
- Efectuar el pago de los derechos para la expedición de títulos.
- Remitir todos los documentos a la Facultad para que la misma los curse oficialmente.
- Una vez expedido, deberá ser retirado personalmente por el interesado, o, en su caso, podrá autorizar a otra persona, siempre mediante poder notarial, para que lo retire en su nombre. El título se recoge en la Sección de Títulos de la UNED (c/ Bravo Murillo, 38, 3.ª pta. Tel.: 91 398 60 31).

Convalidaciones

Mediante traslado de expediente. No se solicita convalidación; se procede a la convalidación de oficio de las asignaturas que correspondan una vez recibido el expediente.

El primer ciclo de la titulación de licenciado en Historia aprobado en otra universidad será convalidado automáticamente por esta facultad, siempre que conste de un mínimo de 180 créditos.

Licenciados de otras facultades que hayan superado asignaturas con contenidos similares a los de algunas asignaturas de la licenciatura en Historia. Pueden solicitar la convalidación correspondiente presentando:

- Instancia solicitando la convalidación.
- Certificación académica personal (original o fotocopia compulsada).
- Programas de las asignaturas objeto de convalidación, que tendrán que estar sellados por la Secretaría de la Facultad de procedencia y corresponderán al curso académico en el que el estudiante las superó.
- Dicha documentación se enviará desde el 15 de abril al 15 de octubre a: Negociado de Alumnos. Facultad de Geografía en Historia. Ed. de Humanidades (c/ Senda del Rey, 7. 28040 Madrid).

La Comisión de Convalidaciones de esta facultad resolverá los expedientes recibidos y comunicará su decisión a los interesados.

Homologación de títulos universitarios extranjeros

Véase la información referente a homologación de títulos de estudios superiores en «Alumnos procedentes de universidades extranjeras» y «Homologación de títulos extranjeros» (plan de estudios) pág. 40.

Pruebas de conjunto generales y específicas. Si el alumno tiene que realizar una prueba de conjunto general o específica para homologar su título universitario, deberá presentar una solicitud dirigida al Excmo. Sr. Rector Magfco. de la Universidad.

Esta solicitud puede encontrarse en nuestra página web:

Estudiante → Modelos de Instancia → Rector

En este caso, las pruebas se celebrarán, en fecha que se comunicará por escrito a los solicitantes, en la sede la Facultad de Geografía e Historia de la UNED

(c/ Senda del Rey, 7, 4.ª planta, Madrid). Las fechas de examen coincidirán con las de las pruebas presenciales oficiales de la titulación en sus convocatorias de mayo/junio y septiembre.

Convalidación parcial de estudios extranjeros

Cuando el Ministerio de Ciencia e Innovación deniega la homologación, el estudiante puede solicitar en la Facultad una convalidación parcial. Obtenida la convalidación de al menos una asignatura troncal/obligatoria, podrá realizar la solicitud de matrícula. La convalidación incluye todos los estudios y exámenes previos al ingreso en la Facultad (Decreto 1976/1969, de 24 de julio, BOE, 15 de agosto) y sólo tendrá validez una vez matriculado en ella.

Esta solicitud de convalidación parcial de estudios se hará presentando la siguiente documentación:

- Instancia de solicitud dirigida al Excmo. Sr. Rector:
- Certificación de estudios, en la que consten las asignaturas superadas con expresión de la calificación obtenida, y el curso y la convocatoria en que las superaron. Este documento estará legalizado por vía diplomática.
- Programas de las asignaturas objeto de convalidación, sellados por el centro donde cursó sus estudios, y que habrán de corresponderse en contenido, duración y año académico con los cursados por el solicitante.
El solicitante podrá aportar fotocopia compulsada de la certificación de estudios, previa su correspondiente legalización (para el procedimiento de legalización documental, véase el apartado correspondiente de la Guía de Información General de la UNED). Los documentos en lenguas extranjeras deberán presentarse acompañados de su correspondiente traducción al español, que puede hacerse por uno de los siguientes medios:
 - Por cualquier representación diplomática o consular de España en el extranjero.

- Por la representación diplomática o consular en España del país de origen o del que proceda el documento.
- Por un traductor jurado debidamente autorizado.

La convalidación ha de hacerse según establece la normativa **«para continuar las mismas enseñanzas o equivalentes»** de tal forma que la convalidación de al menos una asignatura troncal u obligatoria en la licenciatura de Historia sólo da acceso a la misma y sólo a ella, de forma que con esa convalidación sólo se permitirá el traslado para continuar los mismos estudios. Únicamente podrán iniciarse otros estudios, o simultanear con otros, si se presenta otro título que conceda el acceso a los nuevos estudios o una nueva resolución de convalidación en la que se convalide al menos una asignatura troncal u obligatoria en la nueva carrera.

Los precios públicos a abonar por la convalidación de estudios serán los que figuren en la orden que dicta el MCI (Ministerio de Ciencia e Innovación) de precios por la prestación de servicios académicos en la UNED para el curso 2008-2009.