

CURSO 2010-2011
HISTORIA

COORDINACIÓN:

Dra. D.^a Ana Clara Guerrero Latorre
Secretaria de la Facultad de Geografía e Historia



ÍNDICE

1. PRESENTACIÓN DE LA FACULTAD	4
Organización académica	6
Organización administrativa	7
Representantes de Profesores - Tutores y Estudiantes	8
2. PLANO DE SITUACIÓN	15
Direcciones de las Facultades / Escuelas	16
3. PLAN DE ESTUDIOS	17
Organización y estructura	29
<i>Cambio de planes anteriores al plan de Licenciado en Historia</i>	29
<i>Número máximo de asignaturas matriculadas</i>	29
<i>Régimen de acceso al segundo ciclo</i>	30
Criterios de convalidaciones	31
<i>Convalidación de asignaturas del plan antiguo de Licenciado en</i> <i>Geografía e Historia al plan de Licenciado en Historia</i>	31
<i>Estudiantes procedentes de otras facultades/universidades</i>	32
<i>Convalidación de otros planes de estudios</i>	32
<i>Estudiantes procedentes de universidades extranjeras</i>	33
<i>Homologación de títulos extranjeros</i>	33
Virtual Stay Abroad	34
Calendario de implantación de los Grados en Geografía e Historia e Historia del Arte y extinción de la actual Licenciatura.....	37
<i>Normativa y condiciones de aplicación de los planes de extinción</i>	37

4. EXÁMENES	40
Indicaciones generales	40
Exámenes en Centros nacionales	40
Exámenes en Centros en el extranjero	41
Lugar de realización de los exámenes	41
Calendario/horario de exámenes	42
Normativa sobre exámenes o pruebas presenciales	42
Exámenes para estudiantes con discapacidad	43
Consulta de calificaciones	45
Revisión de exámenes	45
Exámenes extraordinarios de fin de carrera	46
<i>Fecha y lugar de celebración de los exámenes extraordinarios</i>	47
Pruebas de aptitud para la homologación de títulos extranjeros de nivel superior ...	47
Tribunal de Compensación	49
5. CONSULTAS ADMINISTRATIVAS EN LA FACULTAD	52
Consultas de carácter general	52
Relacionadas con la matrícula y el expediente	52
Certificados académicos	52
<i>Certificado de estudios para alumnos con el expediente en esta Facultad</i>	52
Títulos de Licenciado en Geografía e Historia y en Historia	54
Convalidaciones	54
<i>Homologación de títulos universitarios extranjeros</i>	55
<i>Convalidación parcial de estudios extranjeros</i>	56

I. PRESENTACIÓN DE LA FACULTAD

Mantener viva la inquietud por conocer la vida y las obras de las sociedades que nos precedieron es la meta primaria del estudiante de Historia; vida y obras de los hombres, en el más amplio sentido que a estos dos conceptos puedan ser asignados. Por este camino conseguiremos, de un lado, dar cumplimiento a lo que tantas veces hemos oído de que el pueblo que no conoce su historia se ve abocado a repetirla, y con frecuencia a vivir de nuevo circunstancias pasadas que ya dejaron una profunda y negativa huella en nuestros mayores; de otro lado, evitaremos en lo posible que se pretendan hacer interpretaciones históricas interesadas, voluntariamente poco correctas o pretendidamente erróneas y encaminadas a violentar la verdad sobre el pasado.

Se pretende conocer el pasado, todo el pasado: el socio-económico, el geográfico, el político, tanto el de las personas como el de los grupos, el urbanístico y artístico, el cultural en general, etc., no tanto para complacernos en su contemplación cuanto para proyectarlo sobre el presente y hacia el futuro. Al estudiante corresponde ambientarse en lo que ha sido el quehacer diario de todas las diversas sociedades que nos han precedido, con especial interés en aquellos grupos humanos que nos han sido y nos son más próximos.

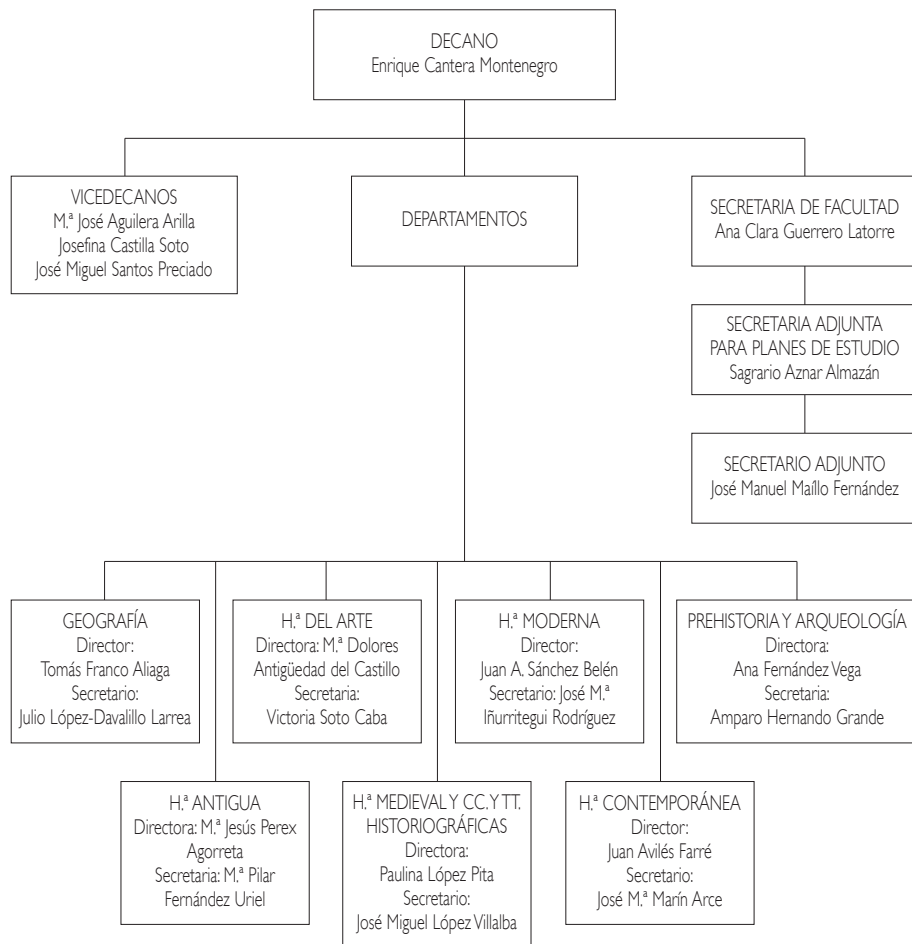
El estudiante de esta carrera con la ayuda del profesor, fijados los hechos acaecidos en una sociedad dada, en un tiempo concreto y en un ambiente geográfico tan cambiante como la propia sociedad, podrá alcanzar, por medio del trabajo personal, un alto grado de conocimiento de la verdad histórica, verdad que nunca tendrá el nivel de categoría absoluta. Cada acontecimiento, de cualquier índole que éste sea, crea entre

las personas que en él participaron al menos dos interpretaciones; dependiendo esta dualidad del mayor o menor beneficio, en el más amplio sentido del término, que a cada uno le correspondiera en aquel momento histórico del que formó parte de manera activa o pasiva, de forma individual o en grupo.

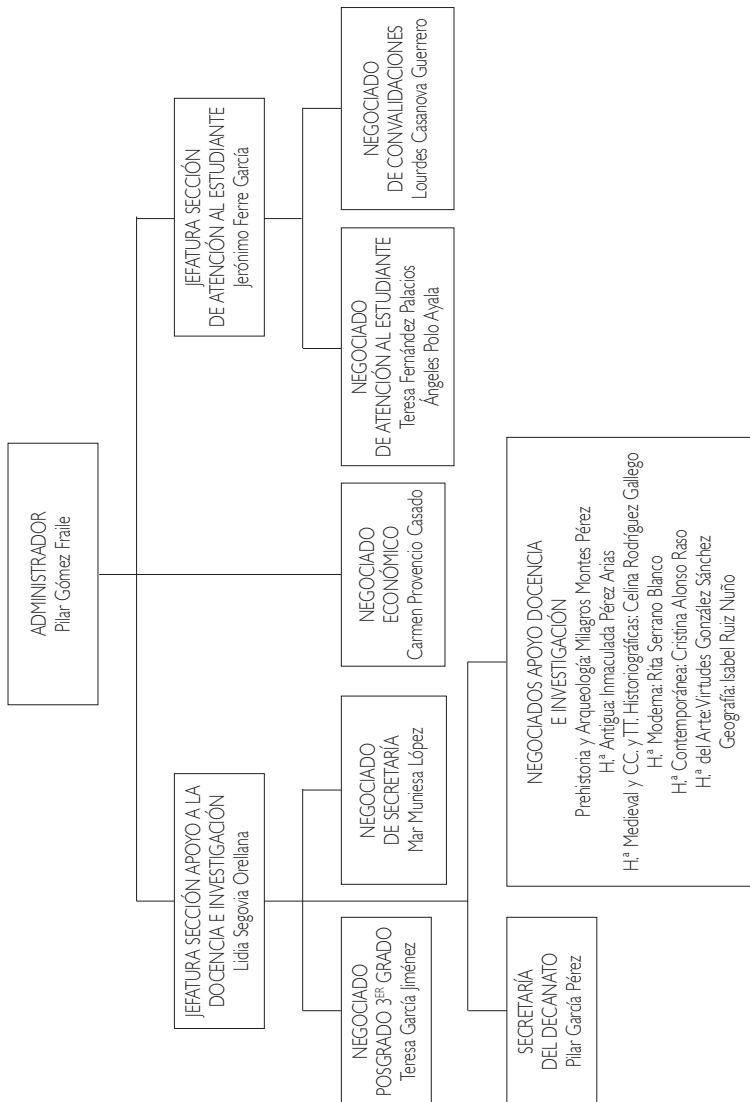
La actividad investigadora y docente exigen el conocimiento de las distintas fuentes históricas y la metodología de trabajo en uno y otro aspecto del conocimiento histórico. Las fuentes son tan variadas como cambiantes son las subsistencias escritas o plásticas legadas por nuestros mayores: documentales, literario-cronísticas, filosóficas, monumentales, plásticas, restos urbanísticos, instrumentos, costumbres alimenticias o de vestido, sistemas de cultivo, de producción, de almacenamiento y distribución, etc.

Si el aprendizaje se inscribe en el ámbito de la recepción de conocimientos ya elaborados y en la adquisición del método apropiado para la investigación histórica, el hábito adquirido durante los años de estudiante, en uno y en otro campo, han de servir para conformar el trabajo futuro de los que hoy son estudiantes y mañana ejercerán como docentes o como investigadores. Pero, en una sociedad tan compleja como ésta en la que nos ha tocado vivir, son muchos más y muy variados los campos de acción de los que hoy cursan asignaturas de Historia, Geografía e Historia del Arte. Son amplios los campos de trabajo vinculados a estas áreas de conocimiento. Por indicar algunas de éstas señalaremos las siguientes: medio ambiente y sus derivados; urbanismo y sus implicaciones; archivos, bibliotecas y museos y sus respectivas actividades; turismo y ocio, actividades éstas entroncadas en una sociedad evolucionada como la nuestra y cada día más desarrollada por los poderes públicos y empresas particulares, apoyadas en las buenas condiciones geográficas y en el magnífico conjunto artístico legado por nuestros mayores y, a pesar de todo, conservado para nuestra alegría y para el gozo de nuestros descendientes.

Organización académica



Organización administrativa



Representantes de Profesores - Tutores y Estudiantes

Representantes de Profesores - Tutores

Departamento de Prehistoria y Arqueología

Casilda Lizarduy Iñiguez

Centro Asociado de Vitoria-Gasteiz

c/ Pedro Asua, 2. 01008 Vitoria/Gasteiz – Álava

Teléfono: 945 24 42 00. Fax: 945 24 49 03

Correo electrónico: clizarduy@portugalete.uned.es

(Representante en Junta de Facultad)

Salvador Bravo

Centro Asociado de Campo de Gibraltar - Algeciras

Correo electrónico: salva@algeciras.uned.es

Departamento de H.ª Antigua

Casilda Lizarduy Iñiguez

Centro Asociado de Vitoria-Gasteiz

c/ Pedro Asua, 2. 01008 Vitoria/Gasteiz – Álava

Teléfono: 945 24 42 00. Fax: 945 24 49 03

Correo electrónico: clizarduy@portugalete.uned.es

(Representante en Junta de Facultad)

José Mª Álvarez Martínez

Centro Asociado de Mérida

Correo electrónico: jmalvarez@merida.uned.es

Departamento de Historia Medieval y Ciencias y Técnicas Historiográficas

Isabel Caballero Rivas

Centro Asociado de Córdoba

Correo electrónico: icaballero@cordoba.uned.es

María Jesús África Bermejo

Centro Asociado de Pamplona

Correo electrónico: mbermejo@pamplona.uned.es

(Representante en Junta de Facultad)

Departamento de H.ª Moderna

Manuel Ángel García Parody

Centro Asociado de Córdoba

c/ Caño, 11. 14001 Córdoba

Teléfono: 957 49 77 87. Fax: 957 49 72 14

Correo electrónico: magarcia@cordoba.uned.es

(Representante en Junta de Facultad)

Ismael Almazán Fernández

Centro Asociado de Tarrasa

Correo electrónico: ialmazan@tarrasa.uned.es

Departamento de Historia Contemporánea

Ángel Castro Maestro

Centro Asociado de Melilla

C. Cultural «Federico García Lorca»

c/ Lope de Vega, 1. 52002 Melilla

Teléfonos: 95 268 10 80/34 47. Fax: 95 268 14 68

Correo electrónico: acastro@melilla.uned.es

Juan José Morales Ruiz

Centro Asociado de Calatayud

Avda. San Juan el Real, 1. 50300 Calatayud – Zaragoza

Teléfono: 976 88 18 00/01. Fax: 976 88 05 11

Correo electrónico: jmorales@calatayud.uned.es

Departamento de Geografía

María del Carmen Galindo Ortiz de Landázuri

Centro Asociado de Calatayud

Avda. San Juan el Real, 1. 50300 Calatayud – Zaragoza

Teléfono: 976 88 18 00/01. Fax: 976 88 05 11

Correo electrónico: mgalindo@calatayud.uned.es

(Representante en Junta de Facultad)

María Dolores de Martín López

Centro Asociado de Palencia

c/ La Puebla, 6. 34002 Palencia

Teléfono: 979 72 06 62. Fax: 979 71 06 97

Correo electrónico: mmartin@palencia.uned.es

Departamento de Historia del Arte

Paloma Moratinos Bernardi

Centro Asociado de Melilla

C. Cultural «Federico García Lorca»

c/ Lope de Vega, 1. 52002 Melilla

Teléfonos: 95 268 10 80/34 47. Fax: 95 268 14 68

Correo electrónico: palomamor@msn.com

María Jesús África Bermejo

Centro Asociado de Pamplona

Correo electrónico: mbermejo@pamplona.uned.es

Representantes de Estudiantes

Delegada de Facultad

Mónica Fernández Marcos

Centro Asociado de Tarrasa

Correo electrónico: delegat.geografiahistoria@terrasa.uned.es

Subdelegada de Facultad

Ana Isabel Palacios Cuesta

Centro Asociado de Tudela

Correo electrónico: delegado.historia.tudela@ra.uned.es

Vocales miembros de la Junta de Facultad

Pedro Cabrera Hernández

Centro Asociado de Lanzarote

Correo electrónico: delegado.historia.lanzarote@ra.uned.es

pcabrera20@alumno.uned.es

Sol Beatriz Casas Cabezudo

Centro Asociado de Guadalajara

Correo electrónico: delegado.historia.guadalajara@ra.uned.es

Pedro Jesús Jaramillo Santos

Centro Asociado de Ciudad Real-Valdepeñas

Correo electrónico: delegado.historia.valdepeñas@ra.uned.es

Enrique Gallego Lázaro

Centro Asociado de Segovia

Correo electrónico: delegado.historia.segovia@ra.uned.es

egallego32@alumno.uned.es

Ramón F. Martín Gordon

Centro Asociado de Baleares

Correo electrónico: delegado.historia.baleares@ra.uned.es

Pilar Martínez Esteban

Centro Asociado de Barbastro

Correo electrónico: delegado.historia.barbastro@ra.uned.es

Juan Antonio Muñoz Bravo

Centro Asociado de Motril

Correo electrónico: delegado.historia.motril@ra.uned.es

juan_a_munoz@ya.com

María Llanos Picazo Carrión

Centro Asociado de Albacete

Correo electrónico: delegado.historia.albacete@ra.uned.es

Pilar M. Piñeiro Candal

Centro Asociado de Pontevedra

Correo electrónico: delegado.historia.pontevedra@ra.uned.es

juanpilent@mundo-r.com

Vicent Xavier Vila Màs

Centro Asociado de Alzira-Valencia-Gandía

Correo electrónico: delegado.historia.valencia@ra.uned.es

Departamento de Prehistoria y Arqueología

Ramón F. Martín Gordon

Centro Asociado de Baleares

Correo electrónico: delegado.historia.baleares@ra.uned.es

María Llanos Picazo Carrión

Centro Asociado de Albacete

Correo electrónico: delegado.historia.albacete@ra.uned.es

Tercer Ciclo

Vicent Xavier Vila Màs

Centro Asociado de Alzira-Valencia-Gandía

Correo electrónico: delegado.historia.valencia@ra.uned.es

Departamento de Historia Antigua

Mónica Fernández Marcos

Centro Asociado de Tarrasa

Correo electrónico: delegado.historia.tarrasa@ra.uned.es

María LLanos Picazo Carrión

Centro Asociado de Albacete

Correo electrónico: delegado.historia.albacete@ra.uned.es

Tercer Ciclo

Mateo Mancera Peña

Centro Asociado de Girona

Correo electrónico: delegado.historia.girona@ra.uned.es

Departamento de Historia Medieval y Ciencias y Técnicas Historiográficas

Pilar M. Piñeiro Candal

Centro Asociado de Pontevedra

Correo electrónico: delegado.historia.pontevedra@ra.uned.es

Enrique Gallego Lázaro

Centro Asociado de Segovia

Correo electrónico: delegado.historia.segovia@ra.uned.es

Tercer Ciclo

Pedro Cabrero Hernández

Centro Asociado de Lanzarote

Correo electrónico: delegado.historia.lanzarote@ra.uned.es

Departamento de Historia Moderna

Mónica Fernández Marcos

Centro Asociado de Tarrasa

Correo electrónico: delegado.historia.tarrasa@ra.uned.es

Pilar M. Piñeiro Candal
Centro Asociado de Pontevedra
Correo electrónico: delegado.historia.pontevedra@ra.uned.es

Tercer Ciclo

Ramón F. Martín Gordon
Centro Asociado de Baleares
Correo electrónico: delegado.historia.baleares@ra.uned.es

Departamento de Historia Contemporánea

Sagrario Almazán Rivas
Centro Asociado de Madrid
Correo electrónico: delegado.historia.madrid@ra.uned.es

Juan Antonio Muñoz Bravo
Centro Asociado de Motril
Correo electrónico: delegado.historia.motril@ra.uned.es

Tercer Ciclo

Vicent Xavier Vila Màs
Centro Asociado de Alzira-Valencia-Gandía
Correo electrónico: delegado.historia.valencia@ra.uned.es

Departamento de Geografía

Mónica Fernández Marcos
Centro Asociado de Tarrasa
Correo electrónico: delegado.historia.tarrasa@ra.uned.es

Juan Antonio Muñoz Bravo
Centro Asociado de Motril
Correo electrónico: delegado.historia.motril@ra.uned.es

Tercer Ciclo

José Juan Mestre Princep
Centro Asociado de Tortosa
Correo electrónico: delegado.historia.tortosa@ra.uned.es

Departamento de Historia del Arte

Sol Beatriz Casas Cabezudo

Centro Asociado de Guadalajara

Correo electrónico: delegado.historia.guadalajara@ra.uned.es

Pilar Martínez Esteban

Centro Asociado de Barbastro

Correo electrónico: delegado.historia.barbastro@ra.uned.es

Tercer Ciclo

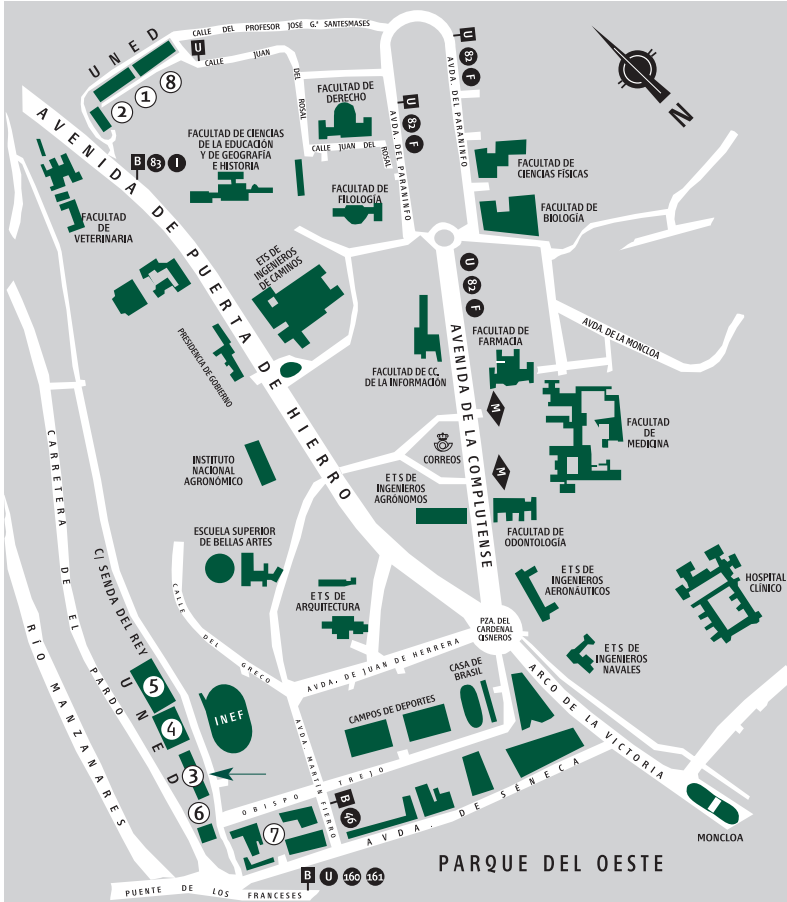
Ana Isabel Palacios Cuesta

Centro Asociado de Tudela

Correo electrónico: delegado.historia.tudela@ra.uned.es

Nota: Los teléfonos de los representantes de alumnos son los mismos que los de los Centros Asociados a los que pertenecen. Éstos se pueden consultar en el apartado 7 de esta guía.

2. PLANO DE SITUACIÓN



- ① ETS DE INGENIEROS INDUSTRIALES
- ② ETS DE INGENIEROS INFORMÁTICOS
- ③ EDIFICIO DE HUMANIDADES
- ④ EDIFICIO DE CIENCIAS
- ⑤ FACULTAD DE CC. ECONÓMICAS Y EMPRESARIALES (COU- SELECTIVIDAD) / CAD
- ⑥ BIBLIOTECA
- ⑦ FACULTAD DE CC. POLÍTICAS Y SOCIOLOGÍA | FACULTAD DE DERECHO
- ⑧ FACULTAD DE PSICOLOGÍA

DIRECCIONES DE LAS FACULTADES / ESCUELAS

Facultad / Escuela	Dirección	Comunicaciones
CC. Educación Filología Filosofía GEOGRAFÍA E HISTORIA	Paseo Senda del Rey, 7 (n.º 3 en plano) Edif. Humanidades	Desde Moncloa, autobuses A, 46 y 84 (parada Puente de los Franceses). Desde c/ Alcalá / Gran Vía: autobús 46 (parada Puente de los Franceses).
Ciencias	Paseo Senda del Rey, 9 (n.º 4 en plano)	
Curso de Acceso CC. Económicas y Empresariales	Paseo Senda del Rey, 11 (n.º 5 en plano)	
Derecho CC. Políticas y Sociología	c/ Obispo Trejo, s/n (n.º 7 en plano)	
Psicología	c/ Juan del Rosal, 10 (n.º 8 en plano)	Desde Metro Ciudad Universitaria, autobús U.
E.T.S.I. Industriales	c/ Juan del Rosal, 12 (n.º 1 en plano)	
E.T.S.I. Informática	c/ Juan del Rosal, 16 (n.º 2 en plano)	

3. PLAN DE ESTUDIOS

Conceptos básicos:

- **Asignaturas troncales:** Materias básicas de cada titulación. Deben figurar en todos los planes de estudio que conducen a un mismo título oficial, sea cual sea la universidad que las imparte. Son asignaturas que se tienen que cursar obligatoriamente.
- **Asignaturas obligatorias:** Libremente establecidas por cada universidad, que las incluirá dentro del correspondiente plan de estudios como obligatorias.
- **Asignaturas optativas:** Libremente establecidas por cada universidad, que las incluirá en el correspondiente plan de estudios para que el alumno escoja entre las mismas. Cada materia optativa deberá tener una carga lectiva en créditos suficiente para garantizar la impartición de contenidos relevantes, sin repetir los ya incluidos en las materias troncales o en las obligatorias.
- **Materias de libre elección o libre configuración:** La Universidad incluirá en el plan de estudios un porcentaje en créditos sobre la carga lectiva total del mismo. Éstos se aplican a las cargas lectivas, seminarios u otras actividades académicas que libremente escoja entre las ofertadas por la propia universidad o por otra universidad con la que establezca el convenio oportuno.
- **Crédito:** Unidad de valoración de las enseñanzas, que se corresponde con diez horas de enseñanza teórica, práctica o con sus equivalencias. Se valoran

las actividades académicas dirigidas, que habrán de preverse en el correspondiente plan docente junto con los mecanismos y medios objetivos de comprobación de los resultados académicos de las mismas.

- **Itinerario:** Conjunto de asignaturas homogéneas que el alumno puede elegir como optativas y de libre configuración para obtener una cierta especialización.

A partir del curso académico 2009/2010 el plan de estudios de Licenciado en Historia es un **plan de estudios a extinguir**.

De las asignaturas de los cursos de este plan se efectuarán, una vez extinguidos, **cuatro convocatorias sucesivas de exámenes en los dos cursos académicos siguientes**. Agotadas estas convocatorias sin haber superado las pruebas, los alumnos afectados habrán de continuar estudios por los planes de los Grados en Geografía e Historia o Historia del Arte. La adaptación de asignaturas a este nuevo plan será hecha de forma automática por el Negociado de Atención al Estudiante de la Facultad.

MUY IMPORTANTE

Estas cuatro convocatorias sucesivas cuentan para todos los alumnos, incluso en el caso de que no se presenten a examen o no se matriculen.

El código académico que aparece en las tablas siguientes es el que utilizará para los exámenes y determinadas consultas.

* Extinción de las asignaturas optativas «Historia de las Tipologías Arquitectónicas», «Historia del Urbanismo en el siglo XVIII», «Historia de la Pintura Española del siglo de Oro» y «Pintura de los siglos XIX y XX». Por acuerdo de la Junta de Facultad de Geografía e Historia, adoptado en su reunión del día 17 de diciembre de 2008, las asignaturas optativas «Historia de las Tipologías Arquitectónicas», «Historia del Urbanismo en el siglo XVIII», «Historia de la Pintura Española del siglo de Oro» y «Pintura de los siglos XIX y XX» dejarán de impartirse a partir del curso académico 2011/2012, con arreglo a los siguientes plazos:

- Curso 2010/2011: sólo se admite la matrícula en dichas asignaturas de los estudiantes matriculados en ellas en el curso 2009/2010.
- Curso 2011/2012: no se admite matrícula en dichas asignaturas, que dejan de impartirse de forma definitiva en el plan de estudios.

HISTORIA (CÓD. 44) (Plan 2000. BOE 7-8-2000)

PRIMER CICLO

PRIMER CURSO EXTINGUIDO

(Dos convocatorias de exámenes en el curso 2010/2011)

Código académico	Asignatura	Carácter	Duración	Créditos
441019	Prehistoria	T.	Anual	12
441023	Historia Antigua Universal	T.	Anual	12
441038	Tendencias Historiográficas Actuales	T.	Anual	10
441042	Geografía General	Ob.	Anual	10
441057	Historia del Arte Antiguo	Ob.	Anual	10

SEGUNDO CURSO EXTINGUIDO

(Cuatro convocatorias de exámenes en los cursos 2010/2011 y 2011/2012)

Código académico	Asignatura	Carácter	Duración	Créditos
442011	Historia Medieval Universal	T.	Anual	10
442026	Historia Moderna Universal	T.	Anual	10
442030	Geografía de los Grandes Espacios Mundiales	Ob.	Anual	10
442045	Historia del Arte Medieval	Ob.	Anual	10
44205-	Historia del Arte Moderno	Ob.	Anual	10

TERCER CURSO

Código académico	Asignatura	Carácter	Duración	Créditos
443014	Arqueología	T.	Anual	10
443029	Historia Contemporánea Universal	T.	Anual	10
443033	Geografía de España	Ob.	Anual	10
443048	Prehistoria y Protohistoria de la Península Ibérica	Ob.	Anual	10
443052	Historia Antigua de la Península Ibérica	Ob.	Anual	10

**SEGUNDO CICLO
CUARTO CURSO**

Código académico	Asignatura	Carácter	Duración	Créditos
444017	Historia Medieval de España	T.	Anual	10
444021	Historia Moderna de España	T.	Anual	10
444036	Historia Contemporánea de España	T.	Anual	10
444040	Historia del Arte Contemporáneo	Ob.	Anual	10

QUINTO CURSO

Código académico	Asignatura	Carácter	Duración	Créditos
44501-	Historia de América	T.	Anual	12
445024	El Mundo actual	T.	Anual	12
445039	Métodos y Técnicas de Investigación Histórica	T.	Anual	10
445043	Paleografía y Diplomática. Epigrafía y Numismática	T.	2.º Cuat.	6

OPTATIVAS. ITINERARIOS* (Véase nota en la cabecera de los cuadros)

Prehistoria e Historia Antigua

Código académico	Asignatura	Carácter	Duración	Créditos
449010	Arte Prehistórico	Op.	Anual	10
44903-	Economía, Sociedad e Ideología de los Cazadores Recolectores	Op.	Anual	10
449044	Economía y Sociedad en el Neolítico	Op.	Anual	10
449082	Historia de Grecia	Op.	Anual	10
449097	Historia de Roma	Op.	Anual	10
449114	Historia de las Religiones Antiguas	Op.	Anual	10
449148	Textos Históricos Latinos	Op.	Anual	10
449504	Historia de las Tipologías Arquitectónicas	Op.	Anual	10
449580	Fuentes, Tratamiento y Representación de la Información Geográfica	Op.	Anual	10

Historia Medieval y Moderna

Código académico	Asignatura	Carácter	Duración	Créditos
449167	Historia de la Corona de Aragón	Op.	Anual	10
449190	Paleografía y Diplomática Bajomedieval	Op.	Anual	10
449203	Historia del Islam Medieval	Op.	Anual	10
449222	Historia de la América Española (1492-1808)	Op.	Anual	10
449237	Historia de Europa en el siglo XVI	Op.	Anual	10
449523	Historia de la Pintura Española del Siglo de Oro	Op.	Anual	10
449576	Geografía Urbana	Op.	Anual	10
449608	Geografía de Iberoamérica	Op.	Anual	10

Historia Contemporánea

Código académico	Asignatura	Carácter	Duración	Créditos
449364	Historia de España (1808-1874)	Op.	Anual	10
449379	Historia de España (1875-1936)	Op.	Anual	10
449383	Historia de España desde 1936	Op.	Anual	10
449400	Historia Política de América Latina en el siglo XX	Op.	Anual	10
449415	Historia Contemporánea de Europa Centro-Oriental	Op.	Anual	10
44942-	Historia Contemporánea de Portugal	Op.	Anual	10
449472	Historia del Urbanismo desde el siglo XVIII	Op.	Anual	10
449538	Pintura de los siglos XIX y XX	Op.	Anual	10
449595	Geografía de Europa	Op.	Anual	10

ASIGNATURAS DE LIBRE CONFIGURACIÓN* (Véase nota en la cabecera de los cuadros)

Código académico	Asignatura	Duración	Créditos
FACULTAD DE GEOGRAFÍA E HISTORIA			
Prehistoria e Historia Antigua			
449010	Arte Prehistórico	Anual	10
44903-	Economía, Sociedad e Ideología de los Cazadores-Recolectores	Anual	10
449044	Economía y Sociedad en el Neolítico	Anual	10
449082	Historia de Grecia	Anual	10
449097	Historia de Roma	Anual	10

449114	Historia de las Religiones Antiguas	Anual	10
449148	Textos Históricos Latinos	Anual	10
449504	Historia de la Tipologías Arquitectónicas	Anual	10
449580	Fuentes, Tratamiento y Representación de la Información Geográfica	Anual	10
Historia Medieval y Moderna			
449167	Historia de la Corona de Aragón	Anual	10
449190	Paleografía y Diplomática Bajomedieval	Anual	10
449203	Historia del Islam	Anual	10
449222	Historia de la América Española	Anual	10
449237	Historia de la Europa del Siglo XVI	Anual	10
449523	Historia de la Pintura Española del Siglo de Oro	Anual	10
449576	Geografía Urbana	Anual	10
449608	Geografía de Iberoamérica	Anual	10
Historia Contemporánea			
449364	Historia de España (1808-1874)	Anual	10
449379	Historia de España (1875-1936)	Anual	10
449383	Historia de España desde 1936	Anual	10
449400	Historia Política de América Latina en el Siglo XX	Anual	10
449415	Historia Contemporánea de Europa Centro-Oriental	Anual	10
44942-	Historia Contemporánea de Portugal	Anual	10
449472	Historia del Urbanismo	Anual	10
449538	Pintura de los siglos XIX y XX	Anual	10
449595	Geografía de Europa	Anual	10
FACULTAD DE DERECHO			
511014	Derecho Romano	Anual	10
511029	Historia del Derecho Español	Anual	10
511048	Derecho Constitucional I	I.º Cuat.	5

Código académico	Asignatura	Duración	Créditos
511052	Teoría del Derecho	1.º Cuat.	6
511086	Introducción al Derecho Procesal	2.º Cuat.	5
512017	Derecho Penal I (Criminología)	Anual	10
51206-	Derecho Constitucional IV	2.º Cuat.	5
513024	Derecho Internacional Público	Anual	10
515068	Filosofía del Derecho	2.º Cuat.	6
519247	Derecho Matrimonial Comparado	2.º Cuat.	5
519410	Introducción a la Criminología	1.º Cuat.	5
519425	Derecho Penal Juvenil	2.º Cuat.	5
519567	Gestión Pública	2.º Cuat.	5
519618	Derechos Humanos	2.º Cuat.	5
FACULTAD DE CIENCIAS POLÍTICAS Y SOCIOLOGÍA			
Ciencias Políticas			
112028	Historia de las Ideas y Formas Políticas	Anual	10
112047	Teoría del Estado	Anual	10
112066	Geografía Humana	Anual	10
11304-	Sistemas de Organización Política Contemporánea	Anual	10
114019	H. Pensam. Polit. y Social de España	Anual	10
114038	Comportamiento Político, Partidos y Grupos de Presión	Anual	10
114061	Doctrinas y Movim. Sociales Contempor.	Anual	10
Sociología			
123041	Teoría General de la Población	Anual	10
124059	Sociología Rural	Anual	10
124063	Organizaciones Formales y Burocracia	Anual	10

Trabajo Social			
613203	Immigración y Extranjería-Derechos de los extranjeros	2.º Cuat.	4,5
613256	Economía y Gestión de ONGs	1.º Cuat.	4,5
FACULTAD DE FILOSOFÍA (PLAN 2003)			
Filosofía			
572018	Filosofía del Lenguaje	Anual	10
572022	Teoría del Conocimiento	Anual	10
57303-	Historia General de la Ciencia	Anual	10
573097	Sabidurías Orientales Antiguas	Anual	10
574085	Hominización	Anual	10
Antropología Social y Cultural			
594055	Geografía Humana y Demografía	2.º Cuat.	6
595077	Antropología de la Educación y de la Escuela	2.º Cuat.	5
595096	Antropología Urbana	1.º Cuat.	5
595101	Antropología de la Sexualidad	2.º Cuat.	5
595147	Derecho de la Cultura	1.º Cuat.	5
595151	Sociología Rural	1.º Cuat.	5
595170	Etnología de África	1.º Cuat.	5
595185	Etnicidad y Migraciones	1.º Cuat.	5
595289	Ciencia, Tecnología y concepciones del mundo	1.º Cuat.	5
595293	Teorías de la Población	1.º Cuat.	5
595306	Procesos y Tendencias Sociales	1.º Cuat.	5
598018	Etnohistoria (Antropología Histórica)	2.º Cuat.	5
FACULTAD DE CIENCIAS ECONÓMICAS Y EMPRESARIALES			
Administración y Dirección de Empresas			
421053	Introducción a la Microeconomía	1.º Cuat.	6
421068	Objetivos, Medios y Planificación Empresarial	2.º Cuat.	6

Código académico	Asignatura	Duración	Créditos
421072	Contabilidad Financiera	2.º Cuat.	6
421091	Introducción a la Macroeconomía	2.º Cuat.	6
421104	Historia Económica	2.º Cuat.	6
424047	Dirección de Recursos Humanos	1.º Cuat.	4,5
Economía			
432109	Historia del Pensamiento Económico I	2.º Cuat.	6
FACULTAD DE FILOLOGÍA			
Hispanica			
452028	Literatura Española del Siglo de Oro	Anual	10
452032	Lengua Extranjera - Lengua Inglesa	Anual	10
452070	Cultura Grecolatina	Anual	10
453020	Literatura Española Moderna y Contemporánea	Anual	10
453196	Lengua y Literatura Catalanas I	Anual	10
453209	Lengua y Literatura Gallegas I	Anual	10
453213	Lengua y Literatura Vasca I	Anual	10
454038	Literatura Española. Edad Media y Siglo de Oro	Anual	10
454042	Literatura Hispanoamericana I	Anual	10
Inglésa			
461027	Lengua Inglesa I	Anual	10
463075	Composición en Lengua Inglesa	2.º Cuat.	5
463107	Tercera Lengua - Francés	Anual	10
463130	Tercera Lengua - Griego	Anual	10
463179	Lengua Francesa - Usos específicos	Anual	10
46509-	Sociolingüística Inglesa	1.º Cuat.	5

FACULTAD DE PSICOLOGÍA			
Psicología			
475320	Ecología del Comportamiento	1.º Cuat.	5
475335	Psicobiología de la Drogadicción	1.º Cuat.	5
FACULTAD DE EDUCACIÓN			
Pedagogía			
482076	Educación Ambiental	1.º Cuat.	5
489022	Educación a Distancia	1.º Cuat.	5
489041	Desarrollo Sostenible - Implicaciones Sociales y Educativas	2.º Cuat.	5
489056	Formación de Formadores en la Empresa y las Organizaciones	2.º Cuat.	5
489060	Educación Permanente	Anual	10
48908-	Educación Intercultural	1.º Cuat.	5
489094	Orientación Educativa y Tutoría	2.º Cuat.	5
489234	Historia de la Infancia	1.º Cuat.	5
489287	Política Comparada de la Educación	1.º Cuat.	5
488015	Opera Abierta: El Arte de escuchar música (sólo en algunos centros)	Virtualizada	5
Psicopedagogía			
49517-	Educación de los Alumnos más dotados	1.º Cuat.	5
495199	Historia Comparada de los Sistemas Educativos	2.º Cuat.	5
Educación Social			
50202-	Programas de Animación Sociocultural	Anual	10
503094	Educación de Personas Mayores	2.º Cuat.	5
503111	El Conservacionismo. Aspectos Socioculturales	1.º Cuat.	5
503179	Educación de Personal Adultas	2.º Cuat.	5
FACULTAD DE CIENCIAS			
Físicas			
071222	Física General	Anual	12

Código académico	Asignatura	Duración	Créditos
074165	Métodos Numéricos I	1.º Cuat.	6
075261	Historia de la Física	2.º Cuat.	6
Matemáticas			
082301	Informática II	Anual	12
Químicas			
091279	Biología General	Anual	12
Ciencias Ambientales			
601047	Bases Físicas del Medio Ambiente	1.º Cuat.	6
601051	Sistemas de Información Geográfica	1.º Cuat.	6
601066	Bases Químicas del Medio Ambiente	2.º Cuat.	6
601070	Medio Ambiente y Sociedad	2.º Cuat.	6
602016	Ecología	Anual	12
602054	Clasificación y Naturaleza Química de los Contaminantes	1.º Cuat.	5
603023	Geografía de los Paisajes Integrados de España	Anual	10
603061	Energía y Medio Ambiente	2.º Cuat.	5
603076	Biofísica	2.º Cuat.	5
603108	Física de las Radiaciones	2.º Cuat.	5
602059	Meteorología y Climatología	1.º Cuat.	6
605141	Reciclado y Tratamiento de Residuos	2.º Cuat.	5
605457	Acción Colectiva, Poder y Medioambiente	2.º Cuat.	5
E.T.S. DE INGENIERÍA INFORMÁTICA			
Informática de Gestión			
543157	Ingeniería de la Calidad	2.º Cuat.	5
Ingeniería Informática			
55521-	Sistemas Multimedia - Diseño y Evaluación	2.º Cuat.	5

Organización y estructura

Primer ciclo:

Para completar el primer ciclo de Historia, estructurado en 3 cursos académicos, el estudiante debe obtener 180 créditos, repartidos de la siguiente manera:

- 74 créditos de asignaturas *troncales*.
- 80 créditos de asignaturas *obligatorias*.
- 10 créditos de asignaturas *optativas*.
- 16 créditos de asignaturas de *libre configuración*.

Segundo ciclo:

El segundo ciclo consta de 2 cursos académicos, con un total de 120 créditos, que se reparten de la siguiente manera:

- 70 créditos de asignaturas *troncales*.
- 10 créditos de asignaturas *obligatorias*.
- 20 créditos de asignaturas *optativas*.
- 20 créditos de asignaturas de *libre configuración*.

Cambio de planes anteriores al plan de Licenciado en Historia

El plan de estudios de Licenciado en Historia (BOE de 7-8-2000) empezó a implantarse en el curso 2001/02.

El cambio de planes anteriores a este plan conlleva la adaptación de las asignaturas aprobadas en el plan antiguo por las materias equivalentes (troncal, obligatoria, optativa o de libre configuración) en este plan.

Número máximo de asignaturas matriculadas

De conformidad con lo establecido en el R.D. 1497/87 de Planes de estudios, los estudiantes no pueden matricularse en un mismo curso académico de más de 90 créditos. No obstante, el Vicerrectorado de Espacio Europeo y Planificación Docente, mediante solicitud debidamente justificada y documentada de los interesados, y previo informe favorable del Ilmo. Sr. Decano de la Facultad, podrá autorizar excepciones a esta norma general.

Régimen de acceso al segundo ciclo

El acceso al segundo ciclo es libre.

Por acuerdo de Consejo de Gobierno de 23 de octubre de 2008, se ha suprimido, a partir del curso 2009/2010, el requisito de haber superado todas las asignaturas troncales y obligatorias del primer ciclo para matricularse en asignaturas troncales y obligatorias del segundo ciclo.

En cualquier caso, **el reconocimiento del primer ciclo exige tener superados los 180 créditos y en la modalidad de asignaturas (troncales, obligatorias, optativas y de libre configuración) establecida en el Plan de Estudios de la UNED (BOE de 7 de agosto de 2000).**

Los estudiantes de Historia (plan renovado) que hayan superado el primer ciclo completo en sus universidades de procedencia podrán matricularse en el segundo ciclo del plan de estudios de Licenciado en Historia de la UNED. Sin embargo, **el reconocimiento del primer ciclo estará condicionado por la superación de un mínimo de 180 créditos, que el plan de estudios de la UNED tiene asignados al mismo.** En caso de que el número de créditos del primer ciclo de la universidad de procedencia sea inferior a 180, será necesario completarlos hasta esta cifra, en concepto de **créditos formativos**; los créditos formativos consisten en asignaturas del primer ciclo del plan de estudios de la UNED que no han sido cursadas por el estudiante en su universidad de procedencia. Debido a que los contenidos del primer ciclo son diferentes según las distintas universidades, los contenidos formativos serán determinados en cada caso por la Comisión de Convalidaciones de la Facultad de Geografía e Historia, a la vista del expediente académico del estudiante. Si alguno de estos contenidos hubiese sido superado por el estudiante con asignaturas del segundo ciclo, se le adaptarán como créditos de primer ciclo en la UNED.

Debido a que el plan de estudios de Licenciado en Historia (plan renovado) no contempla la posibilidad de acceso directo al segundo ciclo mediante pasarela desde ninguna otra titulación, **NO** es posible acceder directamente al segundo ciclo desde el antiguo curso de Adaptación para diplomados en Profesorado de EGB y maestros con

especialidad en Educación Primaria. Para ello, es requisito necesario haber cursado y superado al menos una asignatura del segundo ciclo del plan antiguo de Licenciado en Geografía e Historia.

Especialidades. Esta titulación no tiene establecidas especialidades.

Incompatibilidades. No existe incompatibilidad alguna entre asignaturas.

Crterios de convalidaciones

Convalidación de asignaturas del plan antiguo de Licenciado en Geografía e Historia al plan de Licenciado en Historia

PLAN ANTIGUO		PLAN LICENCIADO EN HISTORIA	
Asignatura	Créditos	Asignatura	Créditos
Primer curso		Primer curso	
Geografía General	10	Geografía General (Ob.)	10
Prehistoria	12	Prehistoria (T.)	12
H. ^a Antigua Universal	12	H. ^a Antigua Universal (T.)	12
H. ^a de la Filosofía Antigua y Medieval	10	Libre configuración	10
Lengua Latina	10	Textos Históricos Latinos (Op.)	10
Segundo curso		Segundo curso	
Geografía Descriptiva	10	Geografía de los Grandes Espacios mundiales (Ob.)	10
H. ^a Medieval Universal	10	H. ^a Medieval Universal (T.)	10
* H. ^a del Arte Antigo y Medieval	20	H. ^a del Arte Antigo (Ob.) H. ^a del Arte Medieval (Ob.)	10 10
H. ^a de la Filosofía Moderna y Contemporánea	10	Libre configuración	10
H. ^a de la Literatura I	10	Libre configuración	10

Tercer curso		Tercer curso	
Geografía de España	10	Geografía de España (Ob.)	10
* H. ^a del Arte Moderno y Contemporáneo	20	H. ^a del Arte Moderno (Ob.) H. ^a del Arte Contemporáneo (Ob.)	10 10
H. ^a Moderna Universal	10	H. ^a Moderna Universal (T.)	10
H. ^a Contemporánea Universal	10	H. ^a Contemporánea Universal (T.)	10
H. ^a de la Literatura II	10	Libre configuración	10
* Cuarto curso		Cuarto curso	
Arqueología y Prehistoria	20	Prehistoria y Protohistoria de la Península Ibérica (Ob.) Arqueología (T.)	10 10
H. ^a Antigua de España	10	H. ^a Antigua de la Península Ibérica (Ob.)	10
H. ^a Medieval de España	10	H. ^a Medieval de España (T.)	10
Paleografía y Diplomática	6	Paleografía y Diplomática, Epigrafía y Numismática (T.)	6
H. ^a del Arte Medieval y Renacentista	10	H. ^a del Arte Medieval (Ob.) o libre configuración	10
Quinto curso		Quinto curso	
H. ^a Moderna de España	10	H. ^a Moderna de España (T.)	10
H. ^a Contemporánea de España	10	H. ^a Contemporánea de España (T.)	10
H. ^a de América	12	H. ^a de América (T.)	12
H. ^a Económica de España	10	Una optativa de H. ^a Contemporánea o libre configuración	10
H. ^a del Arte Español Moderno y Contemporáneo	10	H. ^a del Arte Contemporáneo (Ob.) o una optativa de H. ^a del Arte	10

* Junta de Facultad 14/02/2001.

Estudiantes procedentes de otras facultades/universidades

Para el procedimiento de solicitud de convalidaciones, véase pág. 54 de esta guía.

Convalidación de otros planes de estudios

a) Según convenios internacionales suscritos por la UNED.

- El propio texto del convenio.
- Créditos certificados y equivalencia de programa.

b) *De planes de estudio de otras universidades.*

- Las normas establecidas por el Consejo de Coordinación Universitaria.
- Troncalidad.
- Créditos certificados y equivalencia de programas.

Estudiantes procedentes de universidades extranjeras

Los alumnos con estudios extranjeros de grado superior, universitarios o técnicos, parciales o totales, cuya homologación fuera denegada por el Ministerio de Ciencia e Innovación indicando expresamente la posibilidad de convalidación parcial a los efectos de continuar las mismas enseñanzas o equivalentes en universidades españolas, podrán seguir estudios en la Facultad de Geografía e Historia si obtienen la convalidación de, al menos, una asignatura troncal/obligatoria de su plan de estudios de Licenciado; obtenida la convalidación de, al menos, una asignatura, podrán realizar la solicitud de matrícula. La convalidación incluye todos los estudios y exámenes previos al ingreso en la Facultad (Decreto 1676/1969, de 24 de julio, BOE de 15 de agosto), y sólo tendrá validez una vez matriculado en ella.

La solicitud de convalidación parcial de estudios se enviará, desde el 1 de abril al 31 de julio, al Negociado de Alumnos de la Facultad de Geografía e Historia (c/ Senda del Rey, 7. 28040 Madrid).

Homologación de títulos extranjeros

La homologación de títulos universitarios obtenidos en el extranjero corresponde al Ministerio de Educación. La Orden Ministerial de 21 de julio de 1995 (BOE 27/07/95) establece la realización de pruebas de conjunto, previa a la homologación de títulos extranjeros de educación superior, en aquellos casos en que existan determinadas carencias en la formación acreditada por el interesado en relación con la que se proporciona mediante el título español correspondiente. El Ministerio de Educación determinará en cada caso si el solicitante debe realizar una prueba de conjunto de

carácter general o bien una prueba de conjunto de carácter específico (porque la carencia sólo afecte a determinadas áreas de conocimiento).

El número máximo de convocatorias a las que puede presentarse un estudiante es de cuatro en un plazo máximo de dos años. En el caso de que un estudiante supere sólo parte de la prueba de conjunto, únicamente tendrá que volver a examinarse de las partes de la misma no superadas.

La información relativa a exámenes y contenidos de las pruebas de conjunto puede consultarse en el apartado «Pruebas de aptitud para la homologación de títulos extranjeros de nivel superior», pág. 47 de esta guía.

Virtual Stay Abroad

El estudiante tiene la posibilidad de cursar parte o la totalidad de los 36 créditos de libre configuración de que se compone el plan de estudios de Licenciado en Historia en una o varias de las cuatro Universidades de Enseñanza a Distancia Europeas que participan en el programa «Virtual stay abroad» junto con la UNED, a saber, la Open University de Gran Bretaña, la FernUniversität de Alemania, la Open Universiteit de Holanda y la UOC de Cataluña. Este proyecto piloto consiste en que los estudiantes de estas Universidades de Enseñanza a Distancia Europeas, y por tanto también los de la UNED, puedan seguir ciertos cursos de las otras a fin de que conozcan sus métodos de enseñanzas y sus puntos de vista. En esos cursos serán considerados como alumnos de esas otras Universidades, pero los créditos obtenidos serán reconocidos por la UNED dentro de los 36 de libre configuración. Por tanto, un estudiante de la UNED puede hacerse también estudiante de alguna de ellas acogiéndose a la siguiente oferta:

I. Open University (la Universidad a Distancia Británica)

- a) A172 *Start Writing Essays*, Level 1, 5 ECTS credit points.
- b) A177 *Shakespeare: An Introduction*, Level 1, 5 Ecps.
- c) AT272 *Ancient and Medieval Cities: A Technological History*, Level 2, 5 Ecps.
- d) A430 *Post Colonial Literatures in English: Readings and Interpretations*, Level 3, 15 Ecps

2. FernUniversität in Hagen (la Universidad a Distancia Alemana)

- a) *Grundstrukturen der Politik* (Fundamental Structures of Politics), Level 1, 15 Ecps
03205 Das politische System der Bundesrepublik Deutschland - The political system of the Federal Republic of Germany;
03207 Das Parteiensystem der Bundesrepublik Deutschland - The system of political parties in the Federal Republic of Germany;
03204 Europäische Integration - Europäisches Regieren - European Integration - European Governance;
04686 Internationale Politik Studieren - Einführung - An Introduction into studying international politics.
- b) *Erfahrungsgeschichte und Erinnerungskultur* (History experienced and the Culture of Memory), Level 3, 15 Ecps
04126 Oral History;
34237 Erfahrungsgeschichte der DDR - History experienced of the German Democratic Republic;
34238 Geschichte in der öffentlichen Auseinandersetzung: Deutsche Geschichtsdebatten im 20.Jahrhundert - History in Public debate: Debates in German Historiography in the Twentieth Century;
34239 Die Gegenwart Alteuropas: Antike, Mittelalter und Frühe Neuzeit im historischen Horizont der Nachkriegszeit (1945-1989) - The present of Ancient Europe: antiquity, the middle ages and early modern times in the historical horizon after war (1945 - 1989)

3. OU of the Netherlands (la Universidad a Distancia Holandesa)

- a) C39211 *Historiografie. Geschiedschrijving in de Nederlanden van Renaissance tot heden* (Historiography in the Low Countries since the Renaissance), 5 Ecps
- b) C05211 *De Gouden Eeuw in perspectief* (The Dutch Golden Age in Perspective), 5 Ecps
- c) C17311 *Oudnederlandse schilderkunst*. (Early Netherlandish Painting), 5 Ecps

- d) C41211 *Kabinetten, galerijen en musea. Het verzamelen en presenteren van naturalia en kunst van 1500 tot heden.* (Cabinets, Galleries and Museums), 5 Ecps
- e) C32222 *Cultuurfilosofie vanuit levensbeschouwelijke perspectieven.* (Cultural Philosophy from ideological perspectives), 10 Ecps

4. UOC (la Universidad a Distancia Catalana)

- a) *Catalan language and literature*, Level 3, 15 Ecps
 - 07.017 *Literatura catalana: teoria i critica* - Catalan literature: theory and criticism;
 - 07.064 *Poesia catalana actual* - Contemporary Catalan poetry;
 - 07.032 *Sociolingüística catalana* - Catalan Sociolinguistics
- b) *Contemporary Catalan history and art*, Level 2, 15 Ecps
 - 04.157 *Història contemporània II* - Contemporary history II;
 - 04.139 *Història de Catalunya II* - History of Catalonia II
 - 04.144 *Història de l'Art II* - Art history II

Para mayor información acerca del Programa «Virtual stay abroad», véase la siguiente página web:

<http://www.uned.es/virtual-stay-abroad>

Calendario de implantación de los Grados en Geografía e Historia e Historia del Arte y extinción de la actual Licenciatura en Historia

Este calendario y su procedimiento de aplicación tienen como objetivos favorecer la movilidad de los estudiantes de las enseñanzas actuales a las enseñanzas de Grado en las mejores condiciones posibles. De este modo se pretende por una parte garantizar los niveles adecuados de formación de las materias de extinción y la obtención de resultado de aprendizaje, y, por otra, facilitar su posible incorporación a las enseñanzas de Grado en el momento en que el estudiante se vea obligado a hacerlo, o en el que estime conveniente.

Curso académico		2010/11		2011/12		2012/13		2013/14		2014/15
Implantación del Grado: Curso		2.º		3.º		4.º				
Extinción de la Licenciatura	Curso en extinción	1.º	2.º	2.º	3.º	3.º	4.º	4.º	5.º	5.º
	Año de su extinción	Segundo año	Primer año	Segundo año	Primer año	Segundo año	Primer año	Segundo año	Primer año	Segundo año
										Tribunal de Compensación

Normativa y condiciones de aplicación de los planes de extinción

- Los estudiantes matriculados en asignaturas de los planes a extinguir tendrán derecho a cuatro convocatorias de examen consecutivas (dos por matrícula de curso académico) contadas a partir de la fecha de extinción oficial del curso correspondiente, sin tener en cuenta las convocatorias que pudieran haber consumido previamente a la extinción. A estos efectos, se considerarán como convocatorias las de febrero (cuatrimestral)/junio y sep-

tiembre de los dos cursos consecutivos correspondientes al inicio de la extinción del plan antiguo.

2. Durante el proceso de extinción se mantendrá el sistema ordinario de exámenes; es decir, se celebrarán pruebas presenciales en los meses de febrero, junio y septiembre. En las asignaturas de carácter anual mantendrán las primeras y segundas pruebas presenciales, en las mismas condiciones que en la fase ordinaria de impartición de docencia.
3. Durante el proceso de extinción se mantendrá la atención docente de los departamentos a estas asignaturas, incluyendo los horarios de atención al estudiante, cursos virtuales y, en su caso, las prácticas obligatorias y el Prácticum. Las prácticas de las asignaturas que ya hayan entrado en proceso de extinción se realizarán en Madrid o en los Centros Asociados, según las características de cada título y curso. Se suspenderán las tutorías ordinarias en los Centros Asociados, excepto las ligadas a las prácticas obligatorias que les correspondan y la tutorización del Prácticum.
4. El estudiante podrá disfrutar del régimen de convocatoria previsto en este plan de extinción si ha estado previamente matriculado en ese título, aunque no se haya matriculado específicamente en la asignatura que inicia su proceso de extinción.
5. Una vez iniciado el proceso de extinción de un título, no podrán ser admitidos estudiantes de nuevo ingreso para iniciar los estudios correspondientes a ese título.
6. No podrán ser admitidos estudiantes de nuevo ingreso por traslado de expediente de otras universidades, en el caso de que, una vez realizado el reconocimiento de créditos, resultase pendiente de cursar alguna asignatura correspondiente a un curso que haya iniciado su proceso de extinción.
7. No se aplicará lo dispuesto en el apartado anterior en el caso de que el estudiante proceda de otros títulos de la UNED. En este supuesto, el estudiante no podrá ser admitido si, una vez realizado el reconocimiento de cré-

- ditos, resultase pendiente de cursar más de una asignatura correspondiente a un curso que haya finalizado su proceso de extinción.
8. En su caso, el estudiante podrá continuar en las enseñanzas del título en extinción aunque le quede pendiente de superar una asignatura de los cursos totalmente extinguidos, en la medida en que la asignatura pendiente pudiera ser objeto de compensación en un momento posterior.
 9. Una vez que al estudiante le quede pendiente de superar más de una asignatura ya completamente extinguida, de manera que no pudiera llegar a obtener ese título oficial, no podrá continuar en las enseñanzas de ese título y deberá adaptarse a las nuevas enseñanzas de Grado si desea continuar sus estudios en ese ámbito.
 10. El acceso al nuevo Grado será irreversible, de modo que los estudiantes no podrán reincorporarse a planes de estudios de extinción. Asimismo, no se podrá estar matriculado simultáneamente en un título en extinción y en el Grado que da relevo a ese título.

4. EXÁMENES

Indicaciones generales

Los **exámenes** o **pruebas presenciales** son el medio principal de control del rendimiento académico y, a su vez, el instrumento fundamental de calificación. La modalidad, las características, la extensión y la estructura de cada prueba son decididas por el equipo docente encargado de cada asignatura, de acuerdo con los objetivos establecidos en su plan docente anual.

Los exámenes ordinarios se realizarán en enero-febrero (primera prueba presencial) y en mayo-junio (segunda prueba presencial). Cada una de estas pruebas abarca aproximadamente la mitad de las asignaturas de carácter anual o la totalidad de las correspondientes cuatrimestrales. Los estudiantes se podrán examinar, además, en la convocatoria extraordinaria de septiembre, de aquellas asignaturas que tengan pendientes de forma parcial o total.

Exámenes en Centros nacionales

En las pruebas ordinarias (febrero y junio) los exámenes que se realizan en los **Centros Asociados nacionales** se llevan a cabo en doble vuelta, durante dos semanas separadas entre sí por una semana intermedia sin exámenes. Los estudiantes podrán elegir en cuál de ellas prefieren examinarse. No obstante, se recomienda no acumular exámenes en la segunda semana, pues en el caso de que surjan imprevistos que le impidan presentarse, la única opción para examinarse es la con-

vocatoria extraordinaria de septiembre, **puesto que al facilitarse la doble vuelta no existen exámenes de reserva en febrero ni en junio.** En cualquier caso, los estudiantes no pueden examinarse de la misma asignatura en las dos semanas de febrero o de junio; obligatoriamente han de optar por una sola de ellas pues, en caso contrario, se le anularán los dos exámenes.

En la convocatoria extraordinaria de septiembre existe *una sola semana de exámenes*, con un turno de reserva el último día, siempre que se solicite con carácter previo y de modo justificado.

Exámenes en Centros en el extranjero

Los exámenes ordinarios en los Centros en el extranjero se llevarán a cabo en *una sola semana* (febrero y junio), por lo que en el último día del calendario de dichas pruebas, los estudiantes que lo hayan solicitado con carácter previo y de modo justificado podrán examinarse en el **turno de reserva** (Arts. 56 y 57 del Reglamento de Pruebas presenciales).

En la convocatoria extraordinaria de septiembre, como en el caso de los centros nacionales, existe una sola semana de exámenes, con un turno de reserva el último día.

Lugar de realización de los exámenes

Los exámenes se llevarán a cabo en los Centros Asociados y en los Centros del extranjero, o bien en los locales que los mismos habilitan para tal fin, por lo que se recomienda a los estudiantes que consulten en sus respectivos centros la dirección exacta de los mismos con antelación suficiente.

Los estudiantes deben realizar los exámenes en el Centro Asociado al que están adscritos. Excepcionalmente, cuando un alumno se viera obligado a abandonar su lugar de residencia durante las fechas de examen, podrá solicitar autorización por escrito al Director del Centro Asociado donde quiera examinarse, indicando las asignaturas a las que desea presentarse en la convocatoria, acreditando estar matriculado de dichas asignaturas.

Calendario/horario de exámenes

El calendario/horario de los exámenes está disponible en la **WEB de la UNED** (www.uned.es), dentro del **Campus UNED**. Para mayor seguridad se recomienda volver a consultar el calendario/horario en las semanas previas a los exámenes.

Normativa sobre exámenes o pruebas presenciales

El contenido completo del Reglamento de Pruebas Presenciales, aprobado en Consejo de Gobierno el 27 de febrero de 2007, se encuentra en la siguiente página Web de la UNED:

<http://www.uned.es> → Tu Universidad → Áreas de Dirección → Secretaría General → Normativa → Normativa relativa a Estudiantes → Reglamento pruebas presenciales

Extracto de algunos artículos del Reglamento de Pruebas Presenciales de la universidad, que son de especial interés para los estudiantes:

- Deberán personarse en la puerta del aula de examen al menos con 15 minutos de antelación de la hora señalada, con el fin de comenzar a la hora prevista. Igualmente, permanecerán en el aula sólo con el material autorizado para la prueba; está prohibida la utilización de cualquier dispositivo electrónico de comunicación, de almacenamiento de datos, así como ordenadores personales. Los teléfonos móviles deberán permanecer completamente apagados.
- Durante la primera media hora del horario oficial de comienzo de los exámenes se podrá acceder al aula, sin que ello implique en ningún caso incremento del tiempo fijado para la prueba. Una vez iniciados los exámenes no se permitirá a ningún estudiante abandonar el aula hasta pasada media hora desde el comienzo oficial de la prueba. Tampoco se permitirá la entrada en el aula una vez transcurrido dicho periodo de tiempo.
- Todos los estudiantes están obligados a devolver la hoja de examen con todos sus datos debidamente cumplimentados, aún en el caso de que desee retirarse sin contestar las preguntas.

- En el momento de la devolución del examen, el estudiante deberá identificarse presentando el correspondiente **documento oficial de identidad** (DNI, tarjeta de residente, pasaporte, etc.), además del carné que le acredite como matriculado en la UNED. Estos documentos —que deberán haberse **presentado previamente a la entrada del aula**— permanecerán expuestos sobre la mesa de cada estudiante durante todo el examen. A quien se niegue a identificarse se le denegará el acceso al aula o se le retirará el examen, será expulsado y se hará constar en acta.
- La duración máxima de cualquier examen será de dos horas y solamente se podrá realizar un examen en cada sesión, a excepción de lo previsto para los exámenes de reserva y Pruebas de Acceso a la Universidad para mayores de 25 y 45 años. (Arts. 58 y 59 del Reglamento de Pruebas presenciales).

Exámenes para estudiantes con discapacidad

La UNED ofrece la posibilidad a sus estudiantes con discapacidad de solicitar adaptaciones de diverso tipo, la mayor parte de ellas dirigidas a la realización de las Pruebas Presenciales.

Los estudiantes con discapacidad que precisen adaptaciones para realizar los exámenes deberán presentar una solicitud al Centro de Atención a Universitarios con Discapacidad, UNED-Fundación MAPFRE (UNIDIS), solicitando autorización para realizarlos en la forma y con los medios que necesiten. Dicha solicitud se puede cumplimentar a través de:

- Matrícula por internet.
- Matrícula asistida en Centros Asociados UNED
- Impreso físico (sólo en el caso de no haber realizado solicitud por Internet o por matrícula on-line asistida en Centro Asociado) disponible en los Centros Asociados, oficinas de Atención al Estudiante de la UNED (Madrid) y en UNIDIS.

Las solicitudes de adaptación podrán enviarse a UNIDIS hasta el último día del periodo de matrícula.

La solicitud deberá ir acompañada de una copia del Dictamen Técnico Facultativo de Discapacidad en el que consta el diagnóstico de la discapacidad, emitido por el organismo competente, o documento que acredite encontrarse en trámite para su obtención. En la solicitud deberá especificar las asignaturas de las que se va a examinar y las adaptaciones que precisa. Es muy importante que, para ello, revise la guía de las asignaturas y, más concretamente, los aspectos relacionados con las pruebas presenciales.

Cuando la discapacidad sea transitoria, o el estudiante no posea este dictamen, se presentará certificado médico de la Seguridad Social o informes médicos que acrediten la necesidad de adaptaciones.

No introduzca la solicitud ni el dictamen técnico facultativo o informes médicos dentro del sobre de matrícula. Estos documentos deben ser remitidos a UNIDIS.

Una vez recibida la solicitud de adaptación, los técnicos de UNIDIS podrán ponerse en contacto con los estudiantes, equipos docentes y Centros Asociados para recabar la información que consideren necesaria para la concesión de las adaptaciones.

UNIDIS comunicará la resolución al interesado, al equipo docente, al director del Centro Asociado, a la Secretaría de la Facultad/Escuela y al tribunal de exámenes.

En el momento de la realización del examen se facilitará al estudiante con discapacidad las adaptaciones que se hayan autorizado. Los estudiantes deberán comunicar a los tribunales de examen las adaptaciones concedidas. Para ello es obligatorio acudir a las pruebas presenciales con la **resolución recibida**.

En el caso de haberse aprobado la utilización de medios especiales, éstos deberán ser aportados por el interesado, excepto que se comunique lo contrario.

Los estudiantes que deseen ampliar esta información y cualquier otra relacionada con la atención a los estudiantes con discapacidad, pueden consultar la página web de UNIDIS: www.uned.es/unidis

Consulta de calificaciones

Los estudiantes podrán acceder a las calificaciones de sus exámenes por alguno de los siguientes procedimientos:

- En la dirección de Internet:

<http://www.uned.es/estudiantes> → Consulta de Calificaciones

Para poder acceder tendrán que autenticarse.

- Consulta en los listados provisionales que se envían a los Centros Asociados.

En el caso de que los listados de una asignatura determinada estén en Internet y/o en el Centro Asociado, pero el nombre de un alumno correctamente matriculado no aparezca, éste deberá consultar en la secretaría del Departamento correspondiente.

AVISO: No se facilitarán calificaciones por teléfono a través del Negociado de Atención al Estudiante, ni de las Secretarías de los Departamentos ni de la Facultad.

Revisión de exámenes

- Los estudiantes que deseen la revisión de su examen dispondrán de diez días naturales, a contar desde la fecha de publicación de las notas en los correspondientes sistemas informáticos, para reclamar ante el equipo docente de que se trate.
- Una vez revisado el examen, de persistir las discrepancias sobre la calificación otorgada, el estudiante podrá solicitar, en el plazo de una semana, al Director de Departamento mediante escrito razonado, la formación de una comisión de revisión de calificaciones.
- La Comisión, nombrada por el Consejo de Departamento, estará formada al menos por tres miembros del mismo, uno de ellos necesariamente del equipo docente de la asignatura del examen revisado.

- La Comisión de Revisión de Calificaciones se reunirá con el fin de considerar las posibles revisiones que se hayan solicitado en las convocatorias de febrero, junio y septiembre respectivamente.
- La resolución de la Comisión deberá ser comunicada al interesado antes del 30 de abril, 31 de julio y 31 de octubre respectivamente. Contra dicha resolución podrá interponerse recurso de alzada ante el Excmo. Sr. Rector de la Universidad, cuya decisión agotará la vía administrativa.
- Todos los departamentos deberán adecuar su sistema de revisión de calificaciones a los criterios metodológicos generales que establecen las presentes directrices, aprobadas por el Consejo de Gobierno de acuerdo con lo dispuesto en el artículo 88.e de los Estatutos.

Exámenes extraordinarios de fin de carrera

Según se establece en el Reglamento de Pruebas Presenciales, modificado por Acuerdo de Consejo de Gobierno de 20 de noviembre de 2007, podrán realizar los exámenes extraordinarios de Fin de Carrera los estudiantes de los Planes de Estudio en vigor que tengan pendientes hasta un máximo de dos asignaturas anuales o cuatro cuatrimestrales para finalizar el Grado, la Diplomatura, Ingeniería (Técnica o Superior) o Licenciatura, siempre y cuando hayan estado matriculados en la UNED en dichas materias, en cursos anteriores.

Para poder concurrir a la convocatoria extraordinaria de Fin de Carrera los interesados deberán matricularse y solicitar examinarse de todas las asignaturas pendientes, que les dan derecho a ello en el momento de su matrícula.

La matrícula de dichas asignaturas deberá hacerse en el plazo establecido. Cuando un estudiante no supere los exámenes la matrícula será válida para seguir regularmente el curso.

Los exámenes se desarrollarán en las Facultades y Escuelas correspondientes, o en los locales habilitados al efecto, de acuerdo con el calendario establecido por cada Facultad o Escuela. La duración máxima de cada examen será de dos horas.

Los exámenes extraordinarios de las materias de Libre Configuración se realizarán en la Facultad o Escuela responsable de la titulación que cursa el estudiante o en los locales habilitados a tal efecto, y en la convocatoria que para exámenes extraordinarios establezca cada Facultad o Escuela.

Las situaciones especiales que por su propia naturaleza puedan resultar de dudosa interpretación serán resueltas por el Decano o Director de la Facultad o Escuela correspondiente.

En cada Facultad o Escuela se constituirá un Tribunal para estos exámenes en la forma en que determina cada Facultad o Escuela.

A efectos de limitación de convocatorias, ésta se computará como una más.

Los estudiantes que se presenten a los exámenes extraordinarios fin de carrera, deben abonar la matrícula en un único plazo para acelerar la tramitación administrativa.

Fecha y lugar de celebración de los exámenes extraordinarios

Los exámenes extraordinarios de la Facultad de Geografía e Historia se celebrarán en Madrid, en el subcentro de la UNED Gregorio Marañón, c/ Argumosa, 3 (metro Lavapiés), el día 10 de enero de 2011, a las 9:30 horas.

Pruebas de aptitud para la homologación de títulos extranjeros de nivel superior

Está regulado en la Orden ECI/1519/2006 de 11 de mayo por la que se establecen los criterios generales para la determinación y realización de los requisitos formativos complementarios previos a la homologación de títulos extranjeros de educación superior.

Las formas para subsanar las carencias formativas son las siguientes:

- a) Superación de una prueba de aptitud.
- b) Realización de un período de prácticas.

- c) Realización de un proyecto o trabajo.
- d) Asistencia a cursos tutelados.

La elección de la Universidad para subsanar estas carencias es libre para el estudiante. El único requisito exigido es que la Universidad elegida tenga implantado totalmente el título español a que se refiere la homologación.

En las credenciales de homologación figura la forma o formas a través de las cuales se puede realizar los requisitos. La opción corresponde al estudiante, no obstante deberá compatibilizarse dicha opción elegida con la que tenga establecida la Facultad/Escuela en la titulación correspondiente.

El estudiante se dirigirá a la Secretaría de la Facultad/Escuela en la que desee matricularse con la credencial de homologación en solicitud de matrícula de la Prueba y la forma en que desea realizar los requisitos siguiendo las normas establecidas en la Orden ministerial para cada una de ellas.

Los precios públicos a abonar en la solicitud de servicios académicos para superar estos requisitos formativos serán los que figuren en la Orden que dicte el Ministerio de Educación de precios por la prestación de Servicios Académicos en la UNED, para el curso 2010-2011.

Las convocatorias a que da derecho cada matrícula son las dos correspondientes a cada curso académico.

Los requisitos formativos complementarios deberán superarse en el plazo de cuatro años contado desde la notificación de la resolución. En caso contrario, la homologación condicionada perderá su eficacia sin perjuicio de que, a partir de ese momento, el interesado pueda solicitar la convalidación por estudios parciales.

Los expedientes de homologación de títulos extranjeros de educación superior iniciados con anterioridad a esta Orden tendrán también hasta un total de cuatro años a contar desde la notificación de la resolución para superar los requisitos formativos, y conforme establece el Real Decreto 1393/2007 de 29 de octubre por el que se establece la ordenación académica de la enseñanzas oficiales en su Disposición adicional séptima y octava.

La realización de las Pruebas podrá hacerse en los Centros Asociados y dentro de la semana de exámenes de Junio y Septiembre que se establezca en el Calendario Académico para el curso 2010-2011. No obstante se recomienda confirmar estos extremos en la Secretaría de la Facultad.

Para las fechas de las pruebas, véase el capítulo «Consultas administrativas», apartado «Homologación de títulos universitarios extranjeros», pág. 55 de esta guía.

Tribunal de Compensación

La normativa correspondiente, aprobada en la Junta de Gobierno celebrada el día 8 de octubre de 2001, modificada en la Junta de Gobierno de fecha 21 de febrero de 2002 y en Consejo de Gobierno de 28 de junio de 2006, establece el procedimiento excepcional de declaración de suficiencia de una asignatura no superada por los cauces ordinarios, a los efectos de permitir a los estudiantes la superación de la última asignatura.

Dicho tribunal, en ningún caso debe confundirse con la Comisión de Revisión de Calificaciones del Departamento.

Podrán solicitar la compensación los estudiantes matriculados en la Facultad, que cumplan las siguientes condiciones:

1. Que hayan cursado en la UNED al menos el 40% de la carga lectiva o crediticia de la titulación o del ciclo.
2. Que les quede por aprobar para terminar su titulación o finalizar el ciclo una sola asignatura.
3. Que se hayan presentado al menos cuatro veces a las pruebas presenciales de la asignatura completa. Esto supone que para asignaturas anuales, en cada curso académico, la presentación a las dos pruebas presenciales (Febrero y Junio) cuenta como una vez, y la presentación en las pruebas de Septiembre de la parte o partes pendientes, como otra.

4. Que hayan obtenido, al menos una vez, una calificación media igual o superior a 4, o al menos 3 en dos de las convocatorias.
5. No obstante, en el caso de los planes actuales en extinción, cuando ya no exista la posibilidad de presentarse a alguna convocatoria, las condiciones 3 y 4 serán sustituibles por la condición de haberse presentado al menos a una convocatoria de dicha asignatura, y haber obtenido una calificación igual o superior a 3. Esta adaptación de la norma no será aplicable para los cambios de planes como consecuencia de la aplicación de lo dispuesto en el Real Decreto 55/2005.

No podrán solicitar la evaluación por compensación:

- aquellos alumnos a los que les conste alguna sanción en su expediente académico;
- de asignaturas optativas, salvo que la no superación de las mismas suponga la obligatoriedad de adaptarse a un plan nuevo.

La compensación sólo podrá concederse una vez por titulación. Cuando se acceda a un segundo ciclo desde un primer ciclo en el que se haya efectuado la compensación de una asignatura, no se tendrá derecho a otra solicitud de compensación.

Aquellos estudiantes procedentes de otras universidades, a los que ya se les haya concedido la evaluación por compensación curricular en su universidad de procedencia, no podrán solicitar otra compensación en la UNED.

Las solicitudes de evaluación se harán por escrito dirigido al Ilmo. Sr. Decano de la Facultad de Geografía e Historia, especificando la materia cuya compensación se solicita y los cursos académicos de las convocatorias consumidas, y **motivando** las circunstancias que le llevan a solicitar la compensación.

El plazo para realizar la solicitud será de **15 días** a partir de la fecha de publicación en internet de las calificaciones de la convocatoria de septiembre de la asignatura cuya compensación se solicita.

Transcurrido el plazo de presentación de instancias, se convocará el Tribunal de Compensación, que resolverá en los 45 días siguientes a la finalización del plazo de presentación de solicitudes. Excepcionalmente, el Tribunal podrá reunirse también en el mes de marzo, transcurrido el plazo de quince días tras la fecha de publicación en internet de las notas de los exámenes de febrero.

Comisión del Tribunal de Compensación:

Presidente: Decano/Director de la Facultad/Escuela.

Secretario: Secretario de la Facultad/Escuela.

Dos vocales: Dos miembros del personal docente adscrito al Centro, elegidos por la Facultad. Se elegirán también dos suplentes, que podrán sustituir a los vocales titulares en caso de necesidad y que los sustituirán necesariamente en aquellos casos en los que se considere la compensación de materias en las que éstos tengan competencias docentes y evaluadoras.

El Tribunal de Compensación podrá acordar:

- a) No compensar (este acuerdo deberá ser motivado).
- b) La compensación.

Contra las resoluciones o fallos del Tribunal de Compensación, una vez notificados a los interesados, cabrá Recurso de Alzada ante el Rector de la Universidad, cuya decisión agotará la vía administrativa previa y será directamente impugnable ante la jurisdicción contencioso-administrativa, en los términos previstos por la Ley reguladora de dicha jurisdicción.

Efectos académicos:

En el expediente del alumno se hará contar la resolución del Tribunal cuando ésta sea favorable, indicando: «apto por compensación», teniendo efectos académicos con fecha en la que se produce la compensación.

Esta calificación de «apto por compensación», computará como aprobado (5.0) en el expediente del alumno.

5. CONSULTAS ADMINISTRATIVAS EN LA FACULTAD

Consultas de carácter general

Secretaría de la Facultad:

Teléfonos: 91 398 67 03 / 91 398 67 13

Correo electrónico: secretaria.geo-hist@adm.uned.es

Relacionadas con la matrícula y el expediente

Teléfonos: 91 398 67 04 / 91 398 67 05 / 91 398 67 06

Correo electrónico común: negociado.geo-hist@adm.uned.es

Tercer ciclo y Doctorado:

— Tel.: 91 398 66 83.

Correo electrónico común: doctorado.historia@adm.uned.es

Certificados académicos

Certificado de estudios para alumnos con el expediente en esta Facultad

La Facultad expide los siguientes certificados:

— de matrícula del curso actual;

- de todas las asignaturas cursadas en la carrera;
- de tener superados los tres primeros cursos de la licenciatura, con mención expresa a la equivalencia como diplomado a efectos de acceso a empleos públicos y privados. No es de aplicación a los alumnos de los cursos de adaptación;
- de toda la licenciatura, con mención expresa del abono de los derechos del título de Licenciado;
- del tercer ciclo: cursos de doctorado y periodo de docencia, Diploma de Estudios Avanzados (DEA) y tesis doctoral, con mención expresa del abono de los derechos del título de Doctor;
- para la renovación del título de familia numerosa.

Los certificados se solicitan a través de una instancia normalizada dirigida al Ilmo. Sr. Decano de la Facultad. Los impresos pueden adquirirse en las oficinas de atención al público de la UNED y en los Centros Asociados. También se encuentran en la web de la UNED (www.uned.es):

Estudiante → Modelos de Instancia → Solicitud de Certificación Académica

La carta de pago en:

Estudiante → Generación de impresos para pagos varios (Impreso K)

Abonar en cualquier sucursal del Banco Santander Central Hispano la cantidad que aparece en la web de la UNED:

<http://www.uned.es/infomatricula/PreciosOtros.htm>

Mediante ingreso en la cuenta de la UNED: n.º 0049 0001 54 221 1438484

El impreso de solicitud cumplimentado junto con el resguardo del abono del BSCH y una fotocopia del DNI se enviará por correo a:

Sección de Alumnos de Geografía e Historia de la UNED
 Edificio de Humanidades
 c/ Senda del Rey, 7
 28040 Madrid

Deberá indicar en la instancia si desea que se le envíe a su domicilio o recogerlo personalmente.

No se admiten giros, ni envíos en metálico.

Títulos de Licenciado en Geografía e Historia y en Historia

- Solicitar en la Facultad los impresos normalizados para iniciar la tramitación.
- Efectuar el pago de los derechos para la expedición de títulos.
- Remitir todos los documentos a la Facultad para que la misma los curse oficialmente.
- Una vez expedido, deberá ser retirado personalmente por el interesado, o, en su caso, podrá autorizar a otra persona, siempre mediante poder notarial, para que lo retire en su nombre. El título se recoge en la Sección de Títulos de la UNED (c/ Bravo Murillo, 38, 3.ª plta. Tel.: 91 398 60 31).

Convalidaciones

Mediante traslado de expediente. No se solicita convalidación; se procede a la convalidación de oficio de las asignaturas que correspondan una vez recibido el expediente.

El primer ciclo de la titulación de licenciado en Historia aprobado en otra universidad será convalidado automáticamente por esta facultad, siempre que conste de un mínimo de 180 créditos.

Licenciados de otras facultades que hayan superado asignaturas con contenidos similares a los de algunas asignaturas de la licenciatura en Historia. Pueden solicitar la convalidación correspondiente presentando:

- Instancia solicitando la convalidación.
- Certificación académica personal (original o fotocopia compulsada).

- Programas de las asignaturas objeto de convalidación, que tendrán que estar sellados por la Secretaría de la Facultad de procedencia y corresponderán al curso académico en el que el estudiante las superó.
- Dicha documentación se enviará desde el 15 de abril al 31 de octubre a: Negociado de Alumnos. Facultad de Geografía en Historia. Ed. de Humanidades (c/ Senda del Rey, 7. 28040 Madrid).

La Comisión de Convalidaciones de esta facultad resolverá los expedientes recibidos y comunicará su decisión a los interesados.

Los precios públicos a abonar por la convalidación de estudios serán los que figuren en la orden que dicta el Ministerio de Educación de precios por la prestación de servicios académicos en la UNED para el curso 2010-2011.

Homologación de títulos universitarios extranjeros

Véase la información referente a homologación de títulos de estudios superiores en «Alumnos procedentes de universidades extranjeras» y «Homologación de títulos extranjeros» (plan de estudios) pág. 33.

Pruebas de conjunto generales y específicas. Si el alumno tiene que realizar una prueba de conjunto general o específica para homologar su título universitario, deberá presentar una solicitud dirigida al Excmo. Sr. Rector Magfco. de la Universidad.

Esta solicitud puede encontrarse en nuestra página web:

Estudiante → Modelos de Instancia → Rector

Plazos de matriculación. Dado que el estudiante recibe las resoluciones de homologación a lo largo de todo el año y tiene un plazo concreto para superar los requisitos, podrán admitirse matrículas para las pruebas de aptitud hasta el 20 de abril del curso corriente como fecha máxima, con la salvedad de que a partir del 20 de diciembre, si el alumno se matricula lo hará renunciando a la primera convocatoria (enero/febrero) de las asignaturas del primer cuatrimestre o a la primera prueba pre-

sencial de Febrero en el caso de las asignaturas anuales porque no será posible examinarse en enero/febrero de ellas, aunque sí tendría opción a la realización de esta prueba en septiembre.

Los exámenes podrá realizarlos en el Centro Asociado de la UNED que indique en su matrícula.

Convalidación parcial de estudios extranjeros

Cuando el Ministerio de Educación deniega la homologación, el estudiante puede solicitar en la Facultad una convalidación parcial. Obtenida la convalidación de al menos una asignatura troncal/obligatoria, podrá realizar la solicitud de matrícula. La convalidación incluye todos los estudios y exámenes previos al ingreso en la Facultad (Decreto 1976/1969, de 24 de julio, BOE, 15 de agosto) y sólo tendrá validez una vez matriculado en ella.

Esta solicitud de convalidación parcial de estudios se hará presentando la siguiente documentación:

- Instancia de solicitud dirigida al Excmo. Sr. Rector.
- Certificación de estudios, en la que consten las asignaturas superadas con expresión de la calificación obtenida, y el curso y la convocatoria en que las superaron. Este documento estará legalizado por vía diplomática.
- Programas de las asignaturas objeto de convalidación, sellados por el centro donde cursó sus estudios, y que habrán de corresponderse en contenido, duración y año académico con los cursados por el solicitante.

El solicitante podrá aportar fotocopia compulsada de la certificación de estudios, previa su correspondiente legalización (para el procedimiento de legalización documental, véase el apartado correspondiente de la Guía de Información General de la UNED). Los documentos en lenguas extranjeras

deberán presentarse acompañados de su correspondiente traducción al español, que puede hacerse por uno de los siguientes medios:

- Por cualquier representación diplomática o consular de España en el extranjero.
- Por la representación diplomática o consular en España del país de origen o del que proceda el documento.
- Por un traductor jurado debidamente autorizado.

— El plazo para solicitar la convalidación parcial es desde el 1 de abril al 31 de julio

La convalidación ha de hacerse según establece la normativa **«para continuar las mismas enseñanzas o equivalentes»** de tal forma que la convalidación de al menos una asignatura troncal u obligatoria en la licenciatura de Historia sólo da acceso a la misma y sólo a ella, de forma que con esa convalidación sólo se permitirá el traslado para continuar los mismos estudios. Únicamente podrán iniciarse otros estudios, o simultanear con otros, si se presenta otro título que conceda el acceso a los nuevos estudios o una nueva resolución de convalidación en la que se convalide al menos una asignatura troncal u obligatoria en la nueva carrera.

Los precios públicos a abonar por la convalidación de estudios serán los que figuren en la orden que dicta el Ministerio de Educación de precios por la prestación de servicios académicos en la UNED para el curso 2010-2011.

Para más información consultar la web de la UNED

Estudiar en la UNED → Convalidaciones → Convalidación de estudios extranjeros.