

**CURSO 2012-2013**  
**FILOLOGÍA INGLESA**

COORDINACIÓN:

Dra. D.<sup>a</sup> Marta Cerezo Moreno

*Secretaria Académica de la Facultad de Filología*

Dra. D.<sup>a</sup> Elena González-Blanco García

*Secretaria Adjunta de la Facultad de Filología*



**ÍNDICE**

1. PRESENTACIÓN DE LA FACULTAD .....	4
Organización académica .....	5
Organización administrativa .....	6
2. PLANO DE SITUACIÓN .....	7
Direcciones de las Facultades / Escuelas .....	8
3. PLAN DE ESTUDIOS .....	9
Organización y estructura .....	19
Itinerarios. Optativas .....	19
Observaciones importantes .....	20
Calendario de implantación del Grado en Estudios Ingleses: Lengua, Literatura y Cultura, y extinción de la actual Licenciatura.....	21
<i>Normativa y condiciones de aplicación de los planes de extinción</i> .....	21
4. CONVALIDACIONES .....	24
Convalidación de otros planes de Filología a la licenciatura de Filología Inglesa ...	24
Sistema de convalidación para estudios oficiales españoles .....	26
<i>Estudiantes procedentes de Filología Inglesa de otras universidades</i> .....	26
<i>Estudiantes procedentes de otras Filologías</i> .....	27
<i>Estudiantes procedentes de otras Titulaciones</i> .....	28
<i>Documentación y plazos</i> .....	28
<i>Tabla de reconocimiento de créditos entre el plan de estudios de la licenciatura en Filología Inglesa de la UNED (Plan 1998) y el plan de estudios del Grado en Estudios Ingleses: Lengua, Literatura y Cultura</i> .....	29

Homologación de títulos extranjeros de Educación Superior a títulos españoles universitarios .....	33
Prueba de aptitud para la homologación de títulos extranjeros de nivel superior .....	33
<i>Solicitud y admisión</i> .....	35
<i>Convalidación de estudios parciales extranjeros</i> .....	35
5. PROGRAMAS DE MOVILIDAD .....	38
Programa Erasmus .....	38
6. EXÁMENES .....	40
Indicaciones generales .....	40
Exámenes en Centros nacionales .....	40
Exámenes en Centros en el Exterior .....	41
Exámenes de reserva .....	41
Lugar de realización de los exámenes .....	42
Calendario/horario de exámenes .....	43
Normativa sobre exámenes o pruebas presenciales .....	43
Exámenes para estudiantes con discapacidad .....	46
Consulta de calificaciones .....	47
Revisión de exámenes .....	48
Exámenes extraordinarios de fin de carrera .....	48
<i>Requisitos</i> .....	48
<i>Matrícula y Solicitud electrónica</i> .....	49
<i>Pago de matrícula</i> .....	49
<i>Tribunal. Fecha y duración de los exámenes</i> .....	49
Superación de asignaturas por compensación .....	50
7. CONSULTAS ADMINISTRATIVAS EN LA FACULTAD .....	54
Relacionadas con la matrícula y el expediente .....	54
Certificados académicos .....	55
<i>Certificado de estudios para estudiantes con el expediente en esta Facultad</i> ..	55
Título de Licenciado .....	56
Otras consultas administrativas .....	57

## I. PRESENTACIÓN DE LA FACULTAD

En la Facultad de Filología se imparten las siguientes Licenciaturas en extinción:

- Filología Inglesa
- Filología Hispánica

Asimismo, se imparten los siguientes Grados:

Grado en Estudios Ingleses: Lengua, Literatura y Cultura

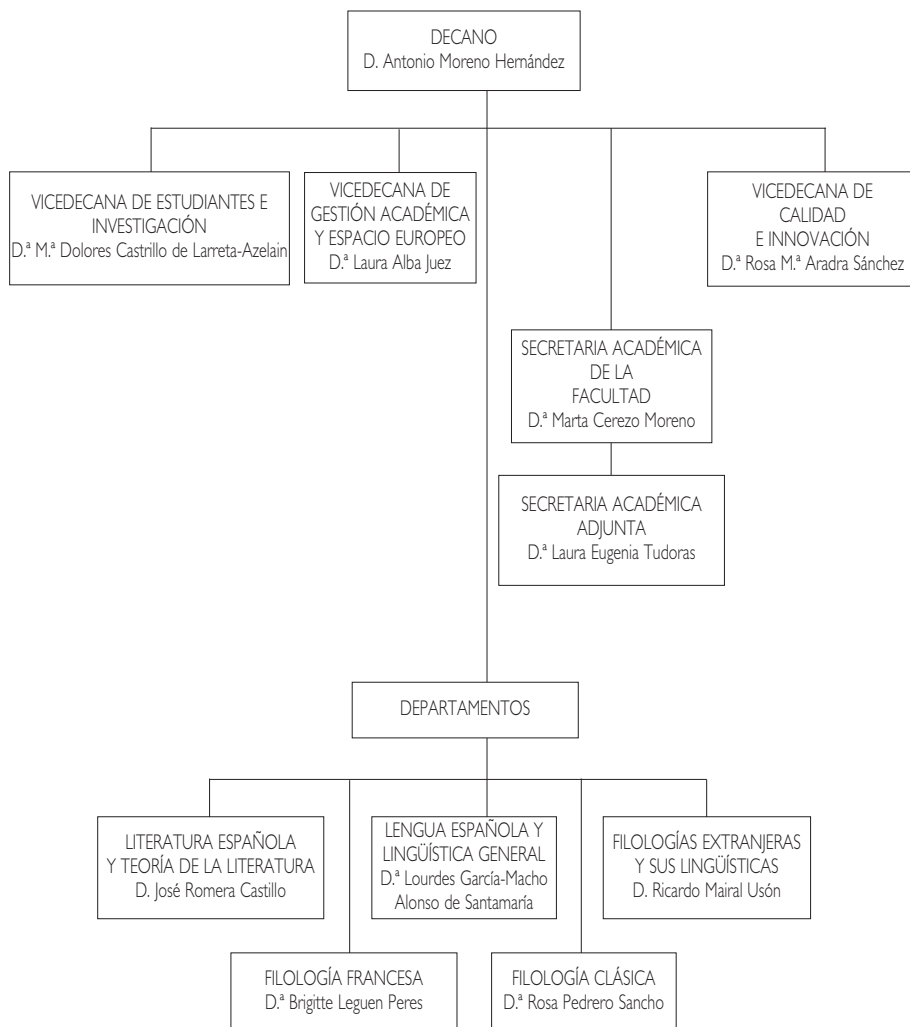
Grado en Lengua y Literatura Españolas

La Facultad de Filología oferta además diferentes Programas de Tercer Ciclo y Posgrados.

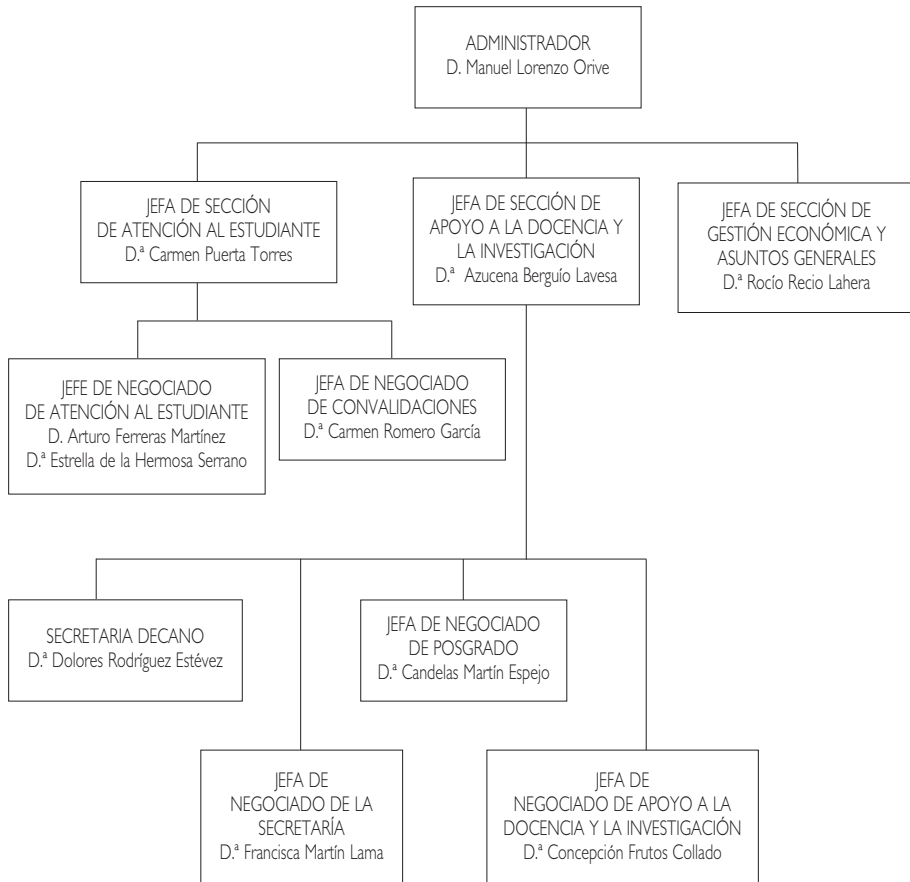
Se puede consultar toda la información relativa a la implantación de los Grados en la página web:

[www.uned.es](http://www.uned.es) → Estudios → Centros, Facultades y Escuelas → Facultad de Filología

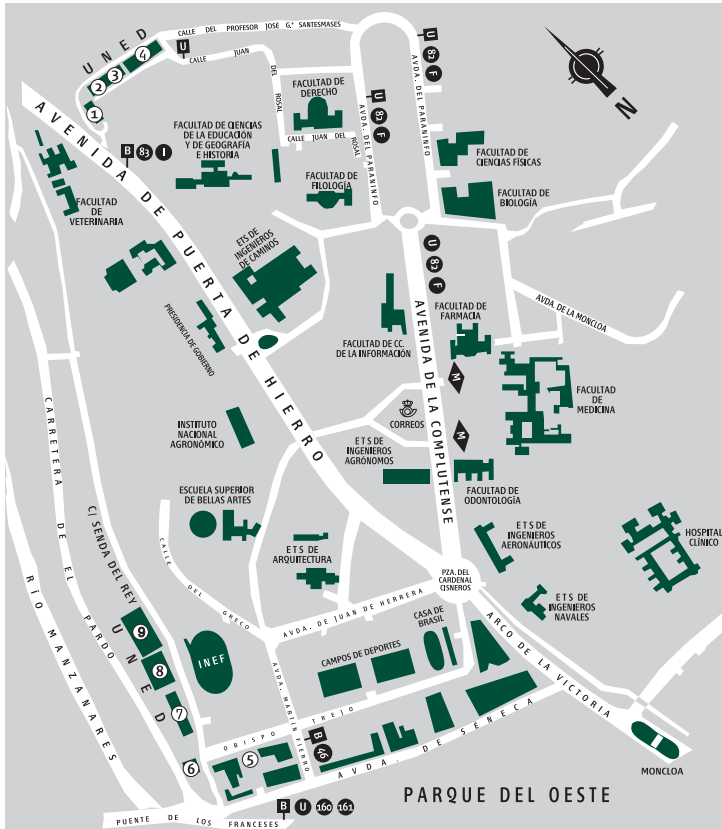
## Organización académica



## Organización administrativa



## 2. PLANO DE SITUACIÓN



- ① E.T.S. de Ingenieros Informáticos
- ② Facultad de Educación, Selectividad, Credencial Europea y Cursos de Acceso
- ③ E.T.S. de Ingenieros Industriales
- ④ Facultad de Psicología
- ⑤ Facultad de Derecho y Facultad de CC. Políticas y Sociología
- ⑥ Biblioteca Central
- ➔ ⑦ Edificio de Humanidades: Facultades de Filosofía, Filología y Geografía e Historia
- ⑧ Edificio de Ciencias: Facultades de CC. Químicas, CC. Físicas, CC. Matemáticas y CC. Ambientales
- ⑨ Facultad de Ciencias Económicas y Empresariales

## DIRECCIONES DE LAS FACULTADES / ESCUELAS

Facultad / Escuela	Dirección	Comunicaciones
Filología Filosofía Geografía e Historia	Paseo Senda del Rey, 7 (n.º 7 en plano) Edif. Humanidades	Desde Moncloa, autobuses A, 46, 160 y 161 (parada Puente de los Franceses).
Ciencias	Paseo Senda del Rey, 9 (n.º 8 en plano)	
CC. Económicas y Empresariales	Paseo Senda del Rey, 11 (n.º 9 en plano)	
Derecho CC. Políticas y Sociología	c/ Del Obispo Trejo, 2 (n.º 5 en plano)	Desde c/ Alcalá / Gran Vía: autobús 46 (parada Puente de los Franceses).
Psicología	c/ Juan del Rosal, 10 (n.º 4 en plano)	
E.T.S.I. Industriales	c/ Juan del Rosal, 12 (n.º 3 en plano)	
E.T.S.I. Informática	c/ Juan del Rosal, 16 (n.º 1 en plano)	
Educación Credencial Europea Selectividad Cursos Acceso	c/ Juan del Rosal, 14 (n.º 2 en plano)	



## 3. PLAN DE ESTUDIOS

---

Conceptos básicos:

- **Asignaturas troncales:** Materias básicas de la licenciatura. Deben figurar en todos los planes de estudio que conducen a un mismo título oficial, sea cual sea la Universidad que las imparte. Son asignaturas que se tienen que cursar obligatoriamente.
- **Asignaturas obligatorias:** Libremente establecidas por cada Universidad, que las incluirá dentro del correspondiente plan de estudios como obligatorias.
- **Asignaturas optativas:** Libremente establecidas por cada Universidad, que las incluirá en el correspondiente plan de estudios para que el estudiante escoja entre las mismas. Cada materia optativa debe tener una carga lectiva en créditos suficiente para garantizar la impartición de contenidos relevantes, sin repetir los ya incluidos en las materias troncales o en las obligatorias.
- **Materias de libre elección o libre configuración:** La Universidad incluirá en el plan de estudios un porcentaje en créditos sobre la carga lectiva total del mismo. Éstos se aplican a las asignaturas, seminarios u otras actividades académicas que el estudiante libremente escoja entre las ofertadas por la propia Universidad o por otra Universidad con la que establezca el convenio oportuno.

- **Crédito:** Unidad de valoración de las enseñanzas, que se corresponde con diez horas de enseñanza teórica, práctica o de sus equivalencias. Se valoran las actividades académicas dirigidas, que estén previstas en el correspondiente plan docente junto con los mecanismos y medios objetivos de comprobación de los resultados académicos de las mismas. En los planes de estudio vigentes, una asignatura *anual* equivale a 10 créditos, y una asignatura *cuatrimestral* a 5 créditos.
- **Itinerario:** Conjunto de asignaturas homogéneas que el estudiante puede elegir como optativas y de libre configuración para obtener una cierta especialización.

A partir del curso académico 2009/2010 el plan de estudios de Licenciado en Filología Inglesa es un **plan de estudios a extinguir**.

Los estudiantes tendrán cuatro convocatorias sucesivas para las asignaturas de cursos en extinción: dos en el primer año de extinción y dos en el segundo. Agotadas estas cuatro convocatorias sin haber superado las asignaturas extinguidas, habrán de continuar estudios en el plan de Grado en Estudios Ingleses: Lengua, Literatura y Cultura que sustituye a la Licenciatura en Filología Inglesa, que se imparte en la Facultad de Filología.

El reconocimiento de asignaturas en el Grado es un **derecho** que los estudiantes podrán ejercitar, bien al realizar su matrícula, bien mediante solicitud por escrito al Negociado de Atención al Estudiante de Filología Inglesa.

### MUY IMPORTANTE

**Estas cuatro convocatorias sucesivas cuentan para todos los estudiantes, incluso en el caso de que no se presenten a examen o no se matriculen.**

El **código académico** que aparece en las tablas siguientes es el que se utilizará para los exámenes y determinadas consultas.

## FILOLOGÍA INGLESA (CÓD. 46)

BOE 11-12-98

Se recomienda a los estudiantes que antes de matricularse comprueben el calendario de exámenes a fin de evitar que coincida más de una asignatura en la misma sesión de exámenes, ya que el Reglamento de Pruebas Presenciales de la UNED no permite realizar más de un examen a la misma hora.

### PRIMER CICLO

PRIMER CURSO: (ver calendario pág. 21)

Código académico	Asignatura	Carácter	Duración	Créditos
461012	Lengua Española	T.	Anual	10
461027	Lengua Inglesa I	T.	Anual	10
461031	Lingüística	T.	Anual	10
461046	Literatura Inglesa I	T.	Anual	10
461050	Corrientes y Autores Literarios Norteamericanos hasta el Siglo XX	Ob.	Anual	10

### SEGUNDO CURSO (ver calendario pág. 21)

Código académico	Asignatura	Carácter	Duración	Créditos
462015	Lengua Inglesa II	T.	Anual	10
46202-	Segunda Lengua y su Literatura I: Alemán	T.	Anual	10
462034	Segunda Lengua y su Literatura I: Francés	T.	Anual	10
462049	Segunda Lengua y su Literatura I: Italiano	T.	Anual	10
462053	Teoría de la Literatura	T.	Anual	10
462068	Literatura Inglesa II	T.	Anual	10
462072	Fonética Inglesa	Ob.	Anual	10

NOTA: El estudiante debe cursar 5 créditos de las materias optativas entre las que se indican para el Primer Ciclo. Asimismo debe cursar una asignatura de libre configuración de 5 créditos.

**TERCER CURSO: en extinción** (ver calendario pág. 21)

Código académico	Asignatura	Carácter	Duración	Créditos
463018	Segunda Lengua y su Literatura II: Alemán	T.	2.º Cuat.	5
463022	Segunda Lengua y su Literatura II: Francés (una de las tres)	T.	2.º Cuat.	5
463037	Segunda Lengua y su Literatura II: Italiano	T.	2.º Cuat.	5
463041	Comentario Lingüístico de Textos	Ob.	Anual	10
463056	Semántica y Lexicografía Inglesas	Ob.	Anual	10
463060	Pensamiento y Creación Literaria Inglesa en el Siglo XX	Ob.	Anual	10

NOTA: El estudiante debe cursar 10 créditos de las materias *optativas* y 15 créditos de las materias de *libre configuración*.

**ASIGNATURAS OPTATIVAS DE 1.º CICLO: en extinción**

Código académico	Asignatura	Carácter	Duración	Créditos
463075	Composición en Lengua Inglesa	Op.	2.º Cuat.	5
46308-	Análisis Contrastivo de Textos (Inglés-Español)	Op.	Anual	10
463094	Tercera Lengua: Alemán	Op.	Anual	10
463107	Tercera Lengua: Francés	Op.	Anual	10
463126	Tercera Lengua: Latín	Op.	Anual	10
463130	Tercera Lengua: Griego	Op.	Anual	10
463145	Nuevas Tecnologías Aplicadas al Aprendizaje del Inglés I	Op.	1.º Cuat.	5
46315-	Literatura Española	Op.	Anual	10
463179	Lengua Francesa: Usos Específicos	Op.	Anual	10
463183	Lengua Inglesa: Usos Específicos	Op.	Anual	10
463198	Lengua Italiana: Usos Específicos	Op.	Anual	10

## RÉGIMEN DE INCOMPATIBILIDADES

Con el fin de conseguir una organización coherente de materias, este plan de estudios contempla la siguiente incompatibilidad entre asignaturas:

- Lengua Inglesa: para poder cursar la materia Comentario Lingüístico de Textos será necesario haber superado Lengua Inglesa II y previamente Lengua Inglesa I.
- Literatura Inglesa: para poder cursar la asignatura Pensamiento y Creación Literaria Inglesa en el Siglo XX será necesario haber superado Literatura Inglesa II y previamente Literatura Inglesa I.
- Segunda Lengua y su Literatura: para poder cursar la materia Segunda Lengua y su Literatura II será necesario haber superado Segunda Lengua y su Literatura I.
- Gramática Inglesa: para poder cursar la asignatura Sintaxis Inglesa será necesario haber superado Gramática Inglesa.

Finalmente, para la obtención del título de Licenciado en Filología Inglesa no será necesaria la realización de un proyecto de fin de carrera y, además, no se contempla otorgar, por equivalencia, créditos a ninguna otra actividad que no esté debidamente reconocida por la UNED.

## SEGUNDO CICLO

### CUARTO CURSO: en extinción

Código académico	Asignatura	Carácter	Duración	Créditos
464010	Gramática Inglesa	T.	Anual	10
464025	Historia y Cultura de los Países de Haba Inglesa	T.	Anual	10
46403-	Comentario de Textos Literarios Ingleses	Ob.	Anual	10

NOTA: El estudiante debe cursar 25 créditos de las materias optativas de Segundo Ciclo entre las que se indican en el apartado correspondiente. El estudiante debe cursar 5 créditos de las materias de libre configuración.

## QUINTO CURSO

Código académico	Asignatura	Carácter	Duración	Créditos
465013	Historia de la Lengua Inglesa	T.	Anual	10
465028	Literatura Norteamericana Contemporánea	T.	Anual	10
465032	Literatura Inglesa III	T.	Anual	10
465047	Análisis del Discurso (y Lingüística del Texto) en Lengua Inglesa	Ob.	Anual	10
465051	Sintaxis Inglesa	Ob.	Anual	10

NOTA: El estudiante debe cursar 10 créditos de las materias optativas entre las que se indican en el apartado correspondiente.

## ASIGNATURAS OPTATIVAS DE 2.º CICLO

Código académico	Asignatura	Carácter	Duración	Créditos
465066	Modelos Teóricos Descriptivos de la Lengua Inglesa	Op.	Anual	10
465070	Nuevas Tecnologías Aplicadas al Aprendizaje del Inglés II	Op.	2.º Cuat.	5
465085	Pragmática de la Lengua Inglesa	Op.	2.º Cuat.	5
46509-	Sociolingüística Inglesa	Op.	1.º Cuat.	5
465102	Aplicaciones de Modelos Teóricos Descriptivos de la Lengua Inglesa	Op.	Anual	10
465117	El Teatro de Shakespeare	Op.	1.º Cuat.	5
465121	Literatura Irlandesa	Op.	Anual	10
465136	Novela Inglesa Contemporánea	Op.	1.º Cuat.	5
465140	Literatura Canadiense en Lengua Inglesa	Op.	2.º Cuat.	5
465155	Nuevas Literaturas en Lengua Inglesa	Op.	Anual	10
46516-	Literatura Clásica Latina	Op.	2.º Cuat.	5
465174	Literatura Clásica Griega	Op.	1.º Cuat.	5

## ASIGNATURAS DE LIBRE CONFIGURACIÓN

Código académico	Asignatura	Duración	Créditos
<b>FILOLOGÍA INGLESA</b>			
463075	Composición en Lengua Inglesa *	2.º Cuat.	5
46308-	Análisis Contraste de Textos (Inglés-Español) *	Anual	10
463094	Tercera Lengua: Alemán *	Anual	10
463107	Tercera Lengua: Francés *	Anual	10
463126	Tercera Lengua: Latín *	Anual	10
463130	Tercera Lengua: Griego *	Anual	10
463145	Nuevas Tecnologías Aplicadas al Aprendizaje del Inglés I *	1.º Cuat.	5
463115-	Literatura Española *	Anual	10
463179	Lengua Francesa: Usos Específicos *	Anual	10
463183	Lengua Inglesa: Usos Específicos *	Anual	10
463198	Lengua Italiana: Usos Específicos *	Anual	10
465066	Modelos Teóricos Descriptivos de la Lengua Inglesa	Anual	10
465070	Nuevas Tecnologías Aplicadas al Aprendizaje del Inglés II	2.º Cuat.	5
465085	Pragmática de la Lengua Inglesa	2.º Cuat.	5
46509-	Sociolingüística Inglesa	1.º Cuat.	5
465102	Aplicaciones de los Modelos Teóricos Descriptivos de la Lengua Inglesa	Anual	10
465117	El Teatro de Shakespeare	1.º Cuat.	5
465121	Literatura Irlandesa	Anual	10
465136	Novela Inglesa Contemporánea	1.º Cuat.	5
465140	Literatura Canadiense en Lengua Inglesa	2.º Cuat.	5

\* Último curso de impartición, sólo para estudiantes ya matriculados en ellas, en cursos anteriores.

Código académico	Asignatura	Duración	Créditos
465155	Nuevas Literaturas en Lengua Inglesa	Anual	10
46516-	Literatura Clásica Latina	2.º Cuat.	5
465174	Literatura Clásica Griega	1.º Cuat.	5
<b>FACULTAD DE DERECHO</b>			
513024	Derecho Internacional Público*	Anual	10
515068	Filosofía del Derecho	2.º Cuat.	6
519247	Derecho Matrimonial Comparado	2.º Cuat.	5
519410	Introducción a la Criminología	1.º Cuat.	5
519425	Derecho Penal Juvenil	2.º Cuat.	5
519567	Gestión Pública	2.º Cuat.	5
519618	Derechos Humanos	2.º Cuat.	5
<b>FACULTAD DE GEOGRAFÍA E HISTORIA</b>			
444017	Historia Medieval de España*	Anual	10
444021	Historia Moderna de España*	Anual	10
444036	Historia Contemporánea de España*	Anual	10
444040	Historia del Arte Contemporáneo*	Anual	10
44501-	Historia de América	Anual	12
445024	El Mundo Actual	Anual	12
445043	Paleografía y Diplomática. Epigrafía y Numismática	2.º Cuat.	6

\* Último curso de impartición, sólo para estudiantes ya matriculados en ellas, en cursos anteriores.



Código académico	Asignatura	Duración	Créditos
<b>FACULTAD DE CIENCIAS POLÍTICAS Y SOCIOLOGÍA</b>			
<b>POLÍTICAS</b>			
114019	Historia del Pensamiento Político y Social de España*	Anual	10
114038	Comportamiento Político, Partidos y Grupos de Presión*	Anual	10
<b>SOCIOLOGÍA</b>			
124059	Sociología Rural*	Anual	10
<b>TRABAJO SOCIAL</b>			
613203	Inmigración y Extranjería. Derechos de los Extranjeros*	2.º Cuat.	4,5
613256	Economía y Gestión de ONGs*	2.º Cuat.	4,5
<b>FACULTAD DE FILOSOFÍA</b>			
574085	Hominización*	Anual	10
<b>FACULTAD DE CIENCIAS ECONÓMICAS Y EMPRESARIALES</b>			
<b>ADMINISTRACIÓN Y DIRECCIÓN DE EMPRESAS</b>			
424047	Dirección de Recursos Humanos	1.º Cuat.	4,5
<b>FACULTAD DE PSICOLOGÍA</b>			
475320	Ecología del Comportamiento	1.º Cuat.	5
475335	Psicobiología de la Drogadicción	1.º Cuat.	5
<b>FACULTAD DE EDUCACIÓN</b>			
<b>PEDAGOGÍA</b>			
489022	Educación a Distancia	1.º Cuat.	5
489041	Desarrollo Sostenible - Implicaciones Sociales y Educativas	2.º Cuat.	5
489056	Formación de Formadores en la Empresa y las Organizaciones	2.º Cuat.	5

\* Último curso de impartición, sólo para estudiantes ya matriculados en ellas, en cursos anteriores.

Código académico	Asignatura	Duración	Créditos
489060	Educación Permanente	Anual	10
48908-	Educación Intercultural	1.º Cuat.	5
489094	Orientación Educativa y Tutoría	2.º Cuat.	5
489287	Política Comparada de la Educación	1.º Cuat.	5
<b>FACULTAD DE CIENCIAS</b>			
<b>FÍSICAS</b>			
074165	Métodos Numéricos I (F. G.)	1.º Cuat.	6
075261	Historia de la Física (F. G.)	2.º Cuat.	6
<b>CIENCIAS AMBIENTALES</b>			
603023	Geografía de los Paisajes Integrados de España*	Anual	10
603061	Energía y Medio Ambiente*	2.º Cuat.	5
603076	Biofísica*	2.º Cuat.	5
603108	Física de las Radiaciones*	2.º Cuat.	5
605029	Meteorología y Climatología	1.º Cuat.	6
605141	Reciclado y Tratamiento de Residuos	2.º Cuat.	5
605457	Acción Colectiva. Poder y Medio Ambiente	2.º Cuat.	5
<b>E.T.S. DE INGENIERÍA INFORMÁTICA</b>			
<b>GESTIÓN</b>			
543157	Ingeniería de la Calidad*	2.º Cuat.	5

\* Último curso de impartición, sólo para estudiantes ya matriculados en ellas, en cursos anteriores.

## Organización y estructura

### Primer Ciclo:

Para completar el Primer Ciclo de Filología Inglesa, estructurado en tres cursos académicos, el estudiante debe obtener 180 créditos (60 por curso), repartidos de la siguiente manera:

- 85 créditos de asignaturas *troncales*.
- 50 créditos de asignaturas *obligatorias*.
- 20 créditos de asignaturas *optativas*.
- 25 créditos de asignaturas de *libre configuración*.

### Segundo Ciclo:

El Segundo Ciclo consta de 2 cursos académicos, con un total de 120 créditos (60 por curso), que se reparten de la siguiente manera:

- 50 créditos de asignaturas *troncales*.
- 30 créditos de asignaturas *obligatorias*.
- 35 créditos de asignaturas *optativas*.
- 5 créditos de asignaturas de *libre configuración*.

## Itinerarios. Optativas

Como puede deducirse de la organización de las materias optativas, se establecen dos itinerarios correspondientes a las áreas de Lingüística Inglesa y Estudios Literarios Ingleses. Las materias correspondientes a cada uno de los itinerarios son las siguientes:

### a) Itinerario de Estudios de Lengua y Lingüística Inglesas:

- Aplicaciones de los Modelos Teóricos Descriptivos de la Lengua Inglesa
- Nuevas Tecnologías Aplicadas al Aprendizaje del Inglés II
- Pragmática de la Lengua Inglesa
- Sociolingüística Inglesa
- Modelos Teóricos Descriptivos de la Lengua Inglesa

### b) Itinerario de Estudios Literarios Ingleses:

- El Teatro de Shakespeare
- Literatura Irlandesa
- Novela Inglesa Contemporánea

- Literatura Canadiense en Lengua Inglesa
  - Nuevas Literaturas en Lengua Inglesa
  - Literatura Clásica Griega
  - Literatura Clásica Latina
- c) Hay otras asignaturas que por su carácter interdisciplinar podrían formar parte de cualquiera de los itinerarios anteriormente mencionados:
- Análisis Contrastivo de Textos (Inglés-Español)
  - Composición en Lengua Inglesa

Los estudiantes podrán elegir las asignaturas *optativas* sin necesidad de acogerse a un itinerario específico.

### Observaciones importantes

Con las asignaturas **Segunda Lengua y su Literatura I** (Alemán, Francés o Italiano: 10 créditos) y **Segunda Lengua y su Literatura II** (Alemán, Francés o Italiano: 5 créditos) sólo se podrán obtener 15 créditos totales. Por ello, si algún estudiante se matricula dos veces de la misma asignatura, aunque sean idiomas diferentes, en su expediente sólo constarán los créditos troncales de una de ellas. Asimismo, la lengua elegida para cursar **Segunda Lengua y su Literatura I** debe coincidir con la elegida para cursar **Segunda Lengua y su Literatura II**.

Con respecto a la **Tercera Lengua**, se debe aclarar que la lengua elegida **no** debe coincidir con la cursada en la asignatura *troncal* **Segunda Lengua y su Literatura**. En caso de que el estudiante se matricule en dos lenguas diferentes de esta asignatura (**Tercera Lengua**), sólo podrá obtener 10 créditos optativos (por la lengua que no coincida con la troncal elegida), pudiendo considerarse los créditos restantes como de libre configuración, previa solicitud del estudiante.

Si el estudiante se matricula en dos lenguas diferentes de la asignatura **Lengua Extranjera: Usos Específicos**, sólo podrá obtener 10 créditos optativos, pudiendo considerarse los créditos restantes como de libre configuración, previa solicitud del estudiante.

### Calendario de implantación del Grado en Estudios Ingleses: Lengua, Literatura y Cultura, y extinción de la actual Licenciatura

Este calendario y su procedimiento de aplicación tienen como objetivos favorecer la movilidad de los estudiantes de las enseñanzas actuales a las enseñanzas de Grado en las mejores condiciones posibles. De este modo se pretende por una parte garantizar los niveles adecuados de formación de las materias de extinción y la obtención de resultados de aprendizaje, y, por otra, facilitar su posible incorporación a las enseñanzas de Grado en el momento en que el estudiante se vea obligado a hacerlo, o en el que estime conveniente.

Curso académico		2012/13		2013/14		2014/15
Implantación del Grado: Curso		4.º				
Extinción de la Licenciatura	Curso en extinción	3.º	4.º	4.º	5.º	5.º
	Año de su extinción	Segundo año	Primer año	Segundo año	Primer año	Segundo año
						Tribunal de Compensación

#### ***Normativa y condiciones de aplicación de los planes de extinción***

I. Los estudiantes matriculados en asignaturas de los planes a extinguir tendrán derecho a cuatro convocatorias de examen consecutivas (dos por matrícula de curso académico) contadas a partir de la fecha de extinción oficial del curso correspondiente, sin tener en cuenta las convocatorias que pudieran haber consumido previamente a la extinción. A estos efectos, se considerarán como convocatorias:

- a) Asignaturas cuatrimestrales: febrero o junio (convocatoria ordinaria) y septiembre (convocatoria extraordinaria).

- b) Asignaturas anuales: febrero y junio (convocatoria ordinaria) y septiembre (convocatoria extraordinaria).
2. Durante el proceso de extinción se mantendrá el sistema ordinario de exámenes; es decir, se celebrarán pruebas presenciales en los meses de febrero, junio y septiembre. En las asignaturas de carácter anual se mantendrán las primeras y segundas pruebas presenciales, en las mismas condiciones que en la fase ordinaria de impartición de docencia.
  3. Durante el proceso de extinción se mantendrá la atención docente de los Departamentos a estas asignaturas, incluyendo los horarios de atención al estudiante y los cursos virtuales. Las prácticas de las asignaturas que ya hayan entrado en proceso de extinción se realizarán en Madrid o en los Centros Asociados, según las características de cada título y curso. Se suspenderán las tutorías ordinarias en los Centros Asociados, excepto las ligadas a las prácticas obligatorias que les correspondan y la tutorización del Prácticum.
  4. El estudiante podrá disfrutar del régimen de convocatoria previsto en este plan de extinción si ha estado previamente matriculado en ese título, aunque no se haya matriculado específicamente en la asignatura que inicia su proceso de extinción.
  5. Una vez iniciado el proceso de extinción de un título, no podrán ser admitidos estudiantes de nuevo ingreso para iniciar los estudios correspondientes a ese título.
  6. No podrán ser admitidos estudiantes de nuevo ingreso por traslado de expediente de otras universidades en el caso de que, una vez realizado el reconocimiento de créditos, resultase pendiente de cursar alguna asignatura correspondiente a un curso que haya iniciado su proceso de extinción.
  7. No se aplicará lo dispuesto en el apartado anterior en el caso de que el estudiante proceda de otros títulos de la UNED. En este supuesto, el estudiante no podrá ser admitido si, una vez realizado el reconocimiento de créditos,

- ditos, resultase pendiente de cursar **más de una asignatura** correspondiente a cursos que hayan finalizado su proceso de extinción.
8. En su caso, el estudiante podrá continuar en las enseñanzas del título en extinción aunque le quede pendiente de **superar una asignatura** de los cursos totalmente extinguidos, en la medida en que la asignatura pendiente pudiera ser objeto de compensación en un momento posterior.
  9. Una vez que al estudiante le quede pendiente de superar más de una asignatura ya completamente extinguida, de manera que no pudiera llegar a obtener ese título oficial, no podrá continuar en las enseñanzas de ese título y tendrá que adaptarse a las nuevas enseñanzas de Grado si desea continuar sus estudios en ese ámbito.
  10. El acceso al nuevo Grado será irreversible, de modo que los estudiantes no podrán reincorporarse a planes de estudios en extinción. Asimismo, no se podrá estar matriculado simultáneamente en un título en extinción y en el Grado que da relevo a ese título.

#### 4. CONVALIDACIONES

##### Convalidación de otros planes de Filología a la licenciatura de Filología Inglesa

**Nota importante:**

Sólo podrán acceder por convalidación a la Licenciatura de Filología Inglesa aquellos estudiantes que no tengan que cursar una asignatura de primero, segundo, tercer o cuarto curso y/o complementos de formación. En el caso contrario se tendrán que plantear el acceso al título de Grado en Estudios Ingleses: Lengua, Literatura y Cultura.

Otros planes de Filología Inglesa	Filología Inglesa
Asignatura	Asignatura
<b>Primer curso</b>	
Filosofía	Asignatura de Libre Configuración
Lengua Española I	Lengua Española (1.º T.)
Lengua Latina I	Tercera Lengua (Latín) (Opt. 1.º C.)
Literatura Española I	Literatura Española (Opt. 1.º C.)
Lengua Inglesa I	Lengua Inglesa I (1.º T.)
<b>Segundo curso</b>	
Lengua Española II	Asignatura de libre configuración
Literatura Española II	Asignatura de libre configuración
Lengua Latina II	Asignatura de libre configuración
Lengua Inglesa II	Lengua Inglesa II (2.º T.)
Introducción a las Literaturas Inglesa y Norteamericana	Literatura Inglesa I (1.º T.)



<b>Tercer curso</b>	
Lengua Inglesa III	Comentario Lingüístico de Textos (3.º Ob.)
Introducción a la Fonética Inglesa	Fonética Inglesa (2.º Ob.)
Introducción a las Literaturas Inglesa y Norteamericana II	Corrientes y Autores Literarios Norteamericanos hasta el Siglo XX (1.º Ob.)
Historia de la Lengua Inglesa	Historia de la Lengua Inglesa (5.º T.)
Comentario de Textos Ingleses	Comentario de Textos Literarios Ingleses (4.º Ob.)
<b>Cuarto curso</b>	
Lengua Inglesa IV	Gramática Inglesa (4.º T.)
Lingüística Inglesa	Modelos Teóricos Descriptivos de la Lengua Inglesa (Opt. 2.º C.)
Literatura Inglesa I	Literatura Inglesa II (2.º T.)
Literatura Norteamericana I	Literatura Norteamericana Contemporánea (5.º T.)
Prácticas de Lengua Inglesa I	Composición en Lengua Inglesa (Opt. 1.º C.)
Fonética Inglesa	Sociolingüística Inglesa (Opt. 2.º C.)
Gramática Comparada	Semántica y Lexicografía Inglesa (3.º Ob.)
Historia de la Crítica Inglesa	Literatura Inglesa III (5.º T.)
Literatura Comparada	Nuevas Literaturas en Lengua Inglesa (Opt. 2.º C.)
<b>Quinto curso</b>	
Filología Inglesa	Análisis Contrastivo de Textos (Inglés-Español) (Opt. 1.º C.)
Lengua Inglesa V	Sintaxis Inglesa (5.º Ob.)
Literatura Inglesa II	Pensamiento y Creación Literaria Inglesa en el Siglo XX (3.º Ob.)
Literatura Norteamericana II	Literatura Canadiense en Lengua Inglesa (Opt. 2.º C.)
Prácticas de Lengua Inglesa	Pragmática de la Lengua Inglesa (Opt. 2.º C.)
Cultura Inglesa y Norteamericana	Historia y Cultura de los Países de Habla Inglesa (4.º T.)
Lingüística Aplicada	Aplicaciones de los Modelos Teóricos Descriptivos de la Lengua Inglesa (Opt. 2.º C.)
Teatro Isabelino	El Teatro de Shakespeare (Opt. 2.º C.)

Plan antiguo de Filología Española Primer Ciclo	Filología Inglesa Primer Ciclo
Lengua Española I (1.º)	Lengua Española (1.º T.)
Lengua y Literatura Griegas (1.º)	Tercera Lengua: Griego (Opt. 1.º C.)
Lengua y Literatura Latinas I (1.º)	Tercera Lengua: Latín (Opt. 1.º C.)
Lengua Inglesa I (1.º)	Lengua Inglesa I (1.º T.)
Historia de la Literatura I (1.º)	Literatura Española (Opt. 1.º C.)
Lengua Inglesa II (2.º)	Lengua Inglesa II (2.º T.)
Lengua Inglesa III (3.º)	Literatura Inglesa I (1.º T.)
Crítica Literaria (3.º)	Teoría de la Literatura (2.º T.)
Lingüística General (4.º)	Lingüística (1.º T.)
Lengua Francesa I (1.º)	Segunda Lengua y su Literatura I: Francés (2.º T.)
Lengua Francesa II (2.º)	Segunda Lengua y su Literatura II: Francés (3.º T.)

NOTA: T. (Troncal). C. (Ciclo). Ob. (Obligatoria). Op. (Optativa).

## Sistema de convalidación para estudios oficiales españoles

Solo se admitirán estudiantes nuevos procedentes de cualquier titulación de la UNED y de Filología Inglesa de otras universidades que cumplan los requisitos.

Los estudiantes que accedan a la Facultad mediante traslado de expediente o simultaneidad de estudios no deben solicitar convalidación. La Facultad convalidará de oficio las asignaturas correspondientes al recibir el expediente del estudiante.

En el caso de simultaneidad de estudios, las asignaturas superadas en la Facultad de origen con posterioridad al año académico en el que se inició la simultaneidad no serán objeto de convalidación de oficio, sino que ésta debe ser solicitada por el estudiante. La instancia debe ir acompañada de una certificación académica personal de las asignaturas superadas, con indicación de que el estudiante se encuentra simultaneando estudios.

## Estudiantes procedentes de Filología Inglesa de otras Universidades

Sólo se admitirán los estudiantes de planes antiguos que pasen al plan de Filología Inglesa de la UNED a los cuales, tras el estudio de su expediente, se les convalide todo el Primer Ciclo de Filología Inglesa y cuarto curso. Se les adaptará el Primer Ciclo de Filología Inglesa de la UNED además de las asignaturas recogidas en los cuadros de equivalencias de aquellas asignaturas cursadas en segundo ciclo cuyo conteni-

do y carga lectiva sean equivalentes. Además se les podrán reconocer créditos cursados que no tengan equivalencia en este plan por créditos de libre configuración.

Cuando el número de créditos del Primer Ciclo cursado sea superior, dicho exceso se podrá aplicar a asignaturas del Segundo Ciclo, siempre y cuando por contenido y nivel de conocimiento fuesen equivalentes.

## ***Estudiantes procedentes de otras Filologías***

- a) Convalidaciones para estudiantes licenciados en Filología Hispánica por la UNED.

Los estudiantes licenciados en Filología Hispánica por la UNED que deseen cursar Filología Inglesa también por la UNED deben tener superados al menos 14 créditos de lengua inglesa y 12 créditos de literatura inglesa en la titulación de Filología Hispánica para ser admitida su matrícula en Filología Inglesa. Se les convalidará:

- Primer Ciclo completo y los Complementos de Formación.
- 5 créditos de Libre Configuración correspondientes al Segundo Ciclo.

- b) Convalidaciones para estudiantes procedentes de planes antiguos de cualquier Filología que pasen al plan de Filología Inglesa.

Sólo se admitirán los estudiantes de planes antiguos que pasen al plan de Filología Inglesa de la UNED a los cuales, tras el estudio de su expediente, se les convalide todo el Primer Ciclo (180 créditos, incluidos los Complementos de Formación) y cuarto curso.

Cuando el número de créditos del Primer Ciclo cursado sea superior, dicho exceso se podrá aplicar a asignaturas del Segundo Ciclo, siempre y cuando por contenido y nivel de conocimiento fuesen equivalentes.

## ***Estudiantes procedentes de otras Titulaciones***

No se admiten estudiantes de nuevo ingreso en la UNED para Filología Inglesa procedentes de otras Titulaciones. Los estudiantes procedentes de otras Titulaciones de la UNED podrán acceder si tienen superado primer y segundo curso de Filología Inglesa en la UNED con anterioridad.

## ***Documentación y plazos***

**Con estudios totales:** no necesitan traslado de expediente. Pueden solicitar la convalidación correspondiente al Sr. Decano de la Facultad presentando:

- Instancia solicitando la convalidación.
- Certificación académica personal (original o fotocopia compulsada), en la que consten todas las asignaturas superadas objeto de la convalidación, y se especifique que se han superado todas las asignaturas de la licenciatura y/o que se han abonado los derechos para la expedición del título.
- Dicha documentación se enviará desde el 1 de junio al 31 de octubre al Negociado de Convalidaciones. Facultad de Filología. Apdo. de Correos 60145, 28080 Madrid.

La Comisión de Convalidaciones de esta Facultad resolverá los expedientes recibidos y comunicará su decisión por escrito a los interesados.

**Con estudios parciales:** deben solicitar traslado de expediente y la convalidación se hará de oficio.

**Plazos para solicitar convalidaciones informativas para Licenciaturas:** la petición de convalidación debe hacerse con anterioridad a la fecha de realización de matrícula: del 1 de marzo al 31 de mayo. Las asignaturas ya convalidadas no serán objeto de nueva matriculación.

Los precios públicos que se deben abonar por la convalidación de estudios son los que figuran en la orden que dicta el Ministerio de Educación, Cultura y Deporte de precios por la prestación de servicios académicos en la UNED para el curso 2012-2013.

Tabla de reconocimiento de créditos entre el plan de estudios de la licenciatura en Filología Inglesa de la UNED (Plan de 1998) y el plan de estudios del Grado en Estudios Ingleses: Lengua, Literatura y Cultura

EQUIVALENCIAS POR CURSOS				
PLAN ANTIGUO: LICENCIATURA EN FILOLOGÍA INGLESA	C	PLAN NUEVO: GRADO EN ESTUDIOS INGLESES	ECTS	
<b>Primer curso</b>				
Lengua Española (Tr./A)	10	Comunicación Oral y Escrita en Lengua Española I (Bás./1.º) Comunicación Oral y Escrita en Lengua Española II (Bás./1.º)	6 6	
Lengua Inglesa I (Tr./A)	10	Inglés Instrumental I (Bás./1.º) Inglés Instrumental II (Bás./1.º)	6 6	
Lingüística (Tr./A)	10	El Lenguaje Humano (Bás./1.º) Teoría Lingüística. Métodos, Herramientas, y Paradigmas (Obl./1.º)	6 5	
Literatura Inglesa I (Tr./A)	10	Literatura Inglesa I. Ejes de la Literatura Medieval y Renacentista (Obl./1.º)	10	
Corrientes y Autores Literarios Norteamericanos hasta el Siglo XX (Obl./A)	10	Literatura Norteamericana I: Siglos XVII-XIX (Obl./2.º)	10	
<b>Segundo curso</b>				
Lengua Inglesa II (Tr./A)	10	Inglés Instrumental III (Ob./2.º) Inglés Instrumental IV (Ob./2.º)	5 5	
Segunda Lengua y su Literatura I (Alemán, Francés o Italiano) (Tr./A)	10	Lengua Extranjera I (Alemán, Francés o Italiano) (Bás./2.º) +5 créditos optativos	6 5	
Teoría de la Literatura (Tr./A)	10	Género y Literatura en los Países de Habla Inglesa (Bás./2.º) Literatura Clásica (Bás./2.º)	6 6	
Fonética Inglesa (Obl./A)	10	Pronunciación de la Lengua Inglesa (Bás./2.º) Variaciones Fonético-Fonológicas de la Lengua Inglesa (Obl./3.º)	6 5	
Literatura Inglesa II (Tr./A)	10	Literatura Inglesa II: Ilustración, Romanticismo y Época Victoriana (Obl./2.º)	10	

PLAN ANTIGUO: LICENCIATURA EN FILOLOGÍA INGLESA	C	PLAN NUEVO: GRADO EN ESTUDIOS INGLESES	ECTS
<b>Tercer curso</b>			
Comentario Lingüístico de Textos (Obl./A)	10	Inglés Instrumental V (Obl./3.º) Inglés Instrumental VI (Obl./4.º)	5 5
Semántica y Lexicografía Inglesas (Obl./A)	10	Semántica Inglesa (Obl./3.º) Aplicaciones Semánticas de la Lengua Inglesa: Diccionarios y Ontologías (Opt./4.º)	5 5
Pensamiento y Creación Literaria Inglesa en el Siglo XX (Obl./A)	10	Literatura Inglesa III: Pensamiento y Creación Literaria Inglesa en la Primera mitad del Siglo XX (Obl./3.º) +5 créditos optativos	5 5
Segunda Lengua y su Literatura II (Alemán, Francés o Italiano) (Tr./C)	5	Lengua Extranjera II (Alemán, Francés o Italiano) (Bás./2.º)	6
<b>Cuarto curso</b>			
Gramática Inglesa (Tr./A)	10	Gramática Inglesa (Obl./3.º) + 5 créditos optativos	5 5
Historia y Cultura de los Países de Habla Inglesa (Tr./A)	10	Mundos Anglófonos en Perspectiva Histórica y Cultural (Obl./1.º)	10
Comentario de Textos Literarios Ingleses (Obl./A)	10	Comentario de Textos Literarios en Lengua Inglesa (Obl./1.º) + 5 créditos optativos	5 5
<b>Quinto curso</b>			
Historia de la Lengua Inglesa (Tr./A)	10	Diacronía y Tipología del Inglés (Obl./3.º) Variación y Cambio Lingüístico en Lengua Inglesa (Opt./4.º)	5 5
Literatura Norteamericana Contemporánea (Tr./A)	10	Literatura Norteamericana II: Moderna y Contemporánea (Obl./3.º)	10
Literatura Inglesa III (Tr./A)	10	Literatura Inglesa IV: El Giro a la Posmodernidad (Obl./4.º) + 5 créditos optativos	5 5
Análisis del Discurso (y Lingüística del Texto) en Lengua Inglesa (Obl./A)	10	Análisis del Discurso en Lengua Inglesa (Obl./4.º) + 5 créditos optativos	5 5
Sintaxis Inglesa (Obl./A)	10	Sintaxis Inglesa (Obl./3.º) + 5 créditos optativos	5 5

**OPTATIVAS DE PRIMER CICLO**

Análisis Contrastes de Textos Inglés-Español (Opt./A)	10	Traducción de Textos Generales y Literarios Inglés-Español (Obl./3.º)	5
Tercera Lengua (Alemán, Francés, Latín o Griego)	10	Traducción Profesional y Académica Inglés-Español (Obl./4.º)	5
Tercera Lengua: Latín (*)		10 créditos optativos	10
Tercera Lengua: Griego (*)		Lengua Clásica I: Latín + Lengua Clásica II: Latín	5 5
Literatura Española (Opt./A)	10	Lengua Clásica I: Griego + Lengua Clásica II: Griego	5 5
Lengua Inglesa: Usos Específicos (Opt./A)	10	10 créditos optativos	10
Lengua Francesa: Usos Específicos		Inglés Profesional y Académico I: Textos Jurídico y Económico-Comerciales (Opt./4.º)	5
Lengua Italiana: Usos Específicos		Inglés Profesional y Académico II: Textos Científico-Técnicos (Opt./4.º)	5
Composición en Lengua Inglesa (Opt./C)	5	10 créditos optativos	
Nuevas Tecnologías Aplicadas al Aprendizaje del Inglés I (Opt./C)	5	10 créditos optativos	
		5 créditos optativos	5
		Aplicaciones de las TIC en los Estudios Ingleses (Opt./4.º)	5

(\*) Únicamente en el caso en el que a los estudiantes no se les haya reconocido la Lengua Extranjera I y II.

**OPTATIVAS DE SEGUNDO CICLO**

Modelos Teóricos Descriptivos de la Lengua Inglesa (Opt./A)	10	Aplicaciones de la Teoría Sintáctica en Lengua Inglesa (Opt. 4.º)	5 +5
Aplicaciones de los Modelos Teóricos Descriptivos de la Lengua Inglesa (Opt./A)	10	Aplicaciones de la Fonética Inglesa en el Ámbito Social y Tecnológico (Opt. 4.º) + 5 créditos optativos	5 +5
Literatura Irlandesa (Opt./A)	10	Literatura Irlandesa (Opt. 4.º) + 5 créditos optativos	5 +5
Nuevas Literaturas en Lengua Inglesa (Opt./A)	10	Literaturas Poscoloniales I (Opt./4.º) Literaturas Poscoloniales II (Opt./ 4.º)	5 5
Novela Inglesa Contemporánea (Opt./C)	5	Corrientes Actuales de la Filosofía II (Opt./4.º)	5
Sociolingüística Inglesa (Opt./C)	5	Sociolingüística de la Lengua Inglesa (Obl./3.º)	5
El Teatro de Shakespeare (Opt./C)	5	La Recepción Crítica del Teatro de Shakespeare (Opt./4.º)	5
Literatura Clásica Griega (Opt./C)	5	5 créditos optativos	5
Nuevas Tecnologías Aplicadas al Aprendizaje del Inglés II (Opt./C)	5	5 créditos optativos	5
Pragmática de la Lengua Inglesa (Opt./C)	5	Pragmática de la Lengua Inglesa (Obl./3.º)	5
Literatura Canadiense en la Lengua Inglesa (Opt./C)	5	Literatura Canadiense en Lengua Inglesa (Opt./4.º)	5
Literatura Clásica Latina (Opt./C)	5	5 créditos optativos	5



## Homologación de títulos extranjeros de Educación Superior a títulos españoles universitarios

La homologación a un título del Catálogo de títulos universitarios oficiales es el reconocimiento oficial de la formación superada para la obtención de un título extranjero, como equivalente a la exigida para la obtención de un título español de los incluidos en el citado catálogo.

La homologación otorga al título extranjero, desde la fecha en que sea concedida y se expida la correspondiente credencial, los mismos efectos del título con el cual se homologa, en todo el territorio nacional, de acuerdo con la normativa vigente.

La homologación de títulos extranjeros corresponde al Ministerio de Educación, Cultura y Deporte (tfno. 902 21 85 00 o <http://www.mec.es>).

## Prueba de aptitud para la homologación de títulos extranjeros de nivel superior

Está regulada en la Orden ECI/1519/2006 de 11 de mayo por la que se establecen los criterios generales para la determinación y realización de los requisitos formativos complementarios previos a la homologación de títulos extranjeros de educación superior.

Las formas para subsanar las carencias formativas son las siguientes:

- a) Superación de una prueba de aptitud.
- b) Realización de un período de prácticas.
- c) Realización de un proyecto o trabajo.
- d) Asistencia a cursos tutelados.

La elección de la Universidad para subsanar estas carencias es libre para el estudiante. El único requisito exigido es que la Universidad elegida tenga implantado totalmente el título español a que se refiere la homologación.

En las credenciales de homologación figura la forma o formas a través de las cuales se pueden realizar los requisitos. La opción corresponde al estudiante; no obstante debe compatibilizarse dicha opción elegida con la que tenga establecida la Facultad/Escuela en la titulación correspondiente.

El estudiante se dirigirá a la Secretaría de la Facultad/Escuela en la que desee matricularse con la credencial de homologación para solicitar la matrícula de la Prueba siguiendo las normas establecidas en la Orden Ministerial para cada una de ellas.

Los precios públicos que se deben abonar en la solicitud de servicios académicos para superar estos requisitos formativos serán los que figuren en la Orden que dicte el Ministerio de Educación estableciendo los precios por la prestación de servicios académicos en la UNED, para el curso 2012-2013.

Las convocatorias a que da derecho cada matrícula son las dos correspondientes a cada curso académico.

Los requisitos formativos complementarios deben superarse en el plazo de cuatro años contando desde la notificación de la resolución. En caso contrario, la homologación condicionada perderá su eficacia sin perjuicio de que, a partir de ese momento, el interesado pueda solicitar la convalidación por estudios parciales.

De acuerdo con el Real Decreto 1393/2007 de 29 de octubre por el que se establece la ordenación académica de la enseñanzas oficiales en su Disposición adicional séptima y octava, los expedientes de homologación de títulos extranjeros de educación superior iniciados con anterioridad a esta Orden tendrán también hasta un total de cuatro años a contar desde la notificación de la resolución para superar los requisitos formativos.

La realización de las Pruebas podrá hacerse en los Centros Asociados y dentro de la semana de exámenes de junio y septiembre que se establezca en el Calendario Académico para el curso 2012-2013. No obstante, se recomienda confirmar estos extremos en la Secretaría de la Facultad.

## ***Solicitud y admisión***

Los estudiantes que deseen realizar dichas Pruebas deben enviar a la Secretaría de la Facultad de Filología, por correo electrónico o fax, la resolución del Ministerio de Educación, Cultura y Deporte.

Una vez aprobadas las materias, la Facultad expedirá a favor del interesado un certificado acreditativo donde constará la superación de los requisitos formativos complementarios para su presentación al Ministerio de Educación, Cultura y Deporte como requisito previo para la expedición de la credencial de homologación.

## ***Convalidación de estudios parciales extranjeros***

Solo se admitirán aquellos estudiantes a los que se les convalide hasta cuarto curso. El resto tendrá que matricularse en Grado.

Serán susceptibles de convalidación las materias aprobadas cuyo contenido y carga lectiva sean equivalentes a las correspondientes asignaturas del plan de estudios de la UNED. La convalidación de estudios parciales podrá solicitarse en los siguientes supuestos:

- Cuando los estudios realizados con arreglo a un sistema extranjero no hayan concluido con la obtención del correspondiente título.
- Cuando los estudios hayan concluido con la obtención de un título extranjero y el interesado no haya solicitado la homologación del mismo por un título universitario oficial español.
- Cuando, habiéndose solicitado la homologación del título extranjero, ésta haya sido denegada, siempre que la denegación no se haya fundado en alguna de las causas recogidas en el artículo 5 de R.D. 285/2004, de 20 de febrero, por el que se regulan las condiciones de homologación y convalidación de títulos y estudios extranjeros de educación superior.

La convalidación incluye todos los estudios y exámenes previos al ingreso en la Facultad (Decreto 1976/1969, de 24 de julio, BOE de 15 de agosto) y sólo tendrá validez una vez matriculado en ésta.

Esta solicitud de convalidación parcial de estudios se hará presentando la siguiente documentación:

- Instancia de solicitud dirigida al Sr. Rector.
- Certificación de estudios original, o fotocopia compulsada, en la que consten las asignaturas superadas con expresión de la calificación obtenida, el curso y la convocatoria en que se superaron. Este documento estará legalizado (para el procedimiento de legalización documental, véase el apartado correspondiente de la Guía de Información General de la UNED). Los documentos en lenguas extranjeras deben presentarse acompañados de su correspondiente traducción al español, que puede hacerse por un traductor jurado debidamente autorizado.
- Programas de las asignaturas objeto de convalidación, sellados por el centro donde se cursaron estudios, y que habrán de corresponderse en contenido, duración y año académico con los cursados por el solicitante.

La convalidación ha de hacerse según establece la normativa **“para continuar las mismas enseñanzas o equivalentes”** de tal forma que la convalidación en la licenciatura de Filología Inglesa sólo da acceso a la misma y sólo a ella, de forma que con esa convalidación sólo se permitirá el traslado para continuar los mismos estudios. Únicamente podrán iniciarse otros estudios, o simultanear con otros, si se presenta otro título que conceda el acceso a los nuevos estudios o una nueva resolución de convalidación en la nueva carrera.

**Abono de precios públicos por convalidación.** Los precios públicos que se deben abonar por la convalidación de estudios serán los que figuren en la orden que dicte el Ministerio de Educación, Cultura y Deporte estableciendo los precios por la prestación de servicios académicos en la UNED para el curso 2012-2013. En la resolución que se le envíe al estudiante de las convalidaciones se le indicará el importe exacto que debe abonar.

## 5. PROGRAMAS DE MOVILIDAD

---

### Programa Erasmus

La Facultad de Filología colabora con el Vicerrectorado de Internacionalización y Cooperación para promover este programa, destinado a mejorar la calidad de la enseñanza superior y potenciar su dimensión europea, fomentar la cooperación transnacional entre universidades, aumentar la movilidad europea y mejorar la transparencia y el reconocimiento académico de estudios y cualificaciones europeas.

El Vicerrectorado de Internacionalización y Cooperación gestiona este programa de movilidad y hace posible que durante el curso académico 2012/2013 puedan realizar una estancia presencial como Erasmus 143 estudiantes de la UNED.

A través de este programa los estudiantes tienen la posibilidad de cursar parte o todo el curso académico en una Universidad europea que tenga suscrito un convenio con la UNED. Los requisitos generales que se exigen para poder participar son los siguientes:

1. Ser ciudadano de uno de los siguientes países: los veintisiete Estados miembros de la Unión Europea, los países de la AELC y el Espacio Económico Europeo (Islandia, Noruega, Liechtenstein y Suiza), y los países candidatos a la adhesión: Croacia y Turquía.
2. Estar matriculado en la UNED en un programa de estudios conducentes a la obtención de títulos oficiales de Grado/Posgrado/Licenciatura/Diplomatura/Ingeniería (quedan excluidos los Títulos Propios) y en aquellas asignaturas

que puedan especificarse según la oferta de plazas para estancias en las universidades europeas descritas.

3. Estar matriculado al menos en el segundo año de estudios universitarios del plan por el que solicita la ayuda y tener aprobados 60 créditos ECTS.
4. No haber disfrutado con anterioridad una beca Erasmus en cualquier universidad europea.
5. Poseer un conocimiento adecuado de la lengua en la que se impartirán los cursos recibidos por el estudiante.
6. Buen expediente académico.

La obtención de esta ayuda financiera no implica la reducción o supresión de la beca concedida por el Ministerio de Educación, Cultura y Deporte para financiar sus estudios.

Los estudiantes de la UNED interesados en participar en la convocatoria Erasmus deberán presentar su solicitud en los plazos establecidos en cada convocatoria anual, que suele ser durante el mes de febrero.

Para mayor información pueden dirigirse al Vicedecanato de Estudiantes e Investigación de la Facultad de Filología o al Vicerrectorado de Internacionalización y Cooperación (Área de movilidad. C/Bravo Murillo, 38, 4ª planta. 28015 Madrid).

Existe la posibilidad de realizar estancias virtuales con universidades extranjeras con las que exista convenio. Para mayor información puede consultarse la página del Vicerrectorado de Internacionalización y Cooperación.

## 6. EXÁMENES

### Indicaciones generales

Los **exámenes** o **pruebas presenciales** son el medio principal de control del rendimiento académico y, a su vez, el instrumento fundamental de calificación. De acuerdo con los objetivos establecidos en su plan docente anual, el equipo docente encargado de cada asignatura decide la modalidad, las características, la extensión y la estructura de cada prueba, **por consiguiente se recomienda encarecidamente la lectura de las Guías de cada asignatura para obtener información detallada al respecto.**

Los exámenes ordinarios se realizarán en enero-febrero (primera prueba presencial) y en mayo-junio (segunda prueba presencial). Cada una de estas pruebas abarca aproximadamente la mitad de la materia de las asignaturas de carácter anual o la totalidad de las correspondientes cuatrimestrales. Los estudiantes se podrán examinar, además, en la convocatoria extraordinaria de septiembre, de aquellas asignaturas que tengan pendientes de forma parcial o total.

### Exámenes en Centros nacionales

En las pruebas ordinarias (febrero y junio) los exámenes que se realizan en los **Centros Asociados nacionales** se llevan a cabo en doble vuelta, durante dos semanas separadas entre sí por una semana intermedia sin exámenes. Los estudiantes podrán elegir en cuál de ellas prefieren examinarse. No obstante se recomienda no acumular exámenes en la segunda semana, pues en el caso de que surjan imprevistos que le impidan



presentarse, la única opción para examinarse es la convocatoria extraordinaria de septiembre, **ya que al facilitarse la doble vuelta no existen exámenes de reserva ni en febrero ni en junio**. En cualquier caso, los estudiantes no pueden examinarse de la misma asignatura en las dos semanas de febrero o de junio; obligatoriamente han de optar por una sola de ellas pues, en caso contrario, se le anularán los dos exámenes.

En la convocatoria extraordinaria de septiembre existe *una sola semana de exámenes*, con un turno de reserva el último día, siempre que se solicite con carácter previo y de modo justificado.

## Exámenes en Centros en el Exterior

Los exámenes ordinarios en los Centros en el Exterior se llevarán a cabo en *una sola semana* (febrero y junio), por lo que en el último día del calendario de dichas pruebas, los estudiantes que lo hayan solicitado con carácter previo y de modo justificado, (coincidencia de dos asignaturas el mismo día y la misma hora), podrán examinarse en el **turno de reserva**.

En la convocatoria extraordinaria de septiembre, como en el caso de los centros nacionales, existe una sola semana de exámenes, con un turno de reserva el último día.

## Exámenes de reserva

Los equipos docentes prepararán exámenes de reserva en las Convocatorias y Centros en los que solo haya una semana de exámenes.

Únicamente podrán concurrir a los exámenes de reserva aquellos estudiantes a quienes les coincidan dos o más asignaturas en el mismo día y la misma hora. En tal caso el interesado debe solicitarlo en el momento que entregue el ejercicio que le da derecho a ello, momento en el cual el Tribunal comprobará que tal coincidencia se produce de hecho.

Excepcionalmente, el Presidente valorará la solicitud de realizar el examen por causas extraordinarias, que deben haber quedado acreditadas con anterioridad a la fecha prevista para las pruebas de reserva, y la concederá o denegará, consultando en su caso, al resto del Tribunal.

En los Centros en el Exterior podrán realizar exámenes de reserva los estudiantes en quienes concurren, además de las mencionadas en el artículo anterior, otras circunstancias que lo justifiquen, tales como residencia en un país diferente al de la sede del Centro, presentación en más de dos asignaturas cuya prueba esté prevista en fechas que obliguen a un nuevo desplazamiento al lugar de examen, o por motivos laborales justificados.

En las convocatorias de febrero y junio, en aquellos Centros en los que solo hay una semana de exámenes, ningún estudiante podrá realizar más de tres exámenes de reserva y dispondrá de un tiempo máximo de cuatro horas, en una única sesión. En el caso de concurrir solamente a uno o dos exámenes, el tiempo máximo se ajustará a lo establecido en cada uno de ellos.

En la convocatoria de septiembre, los exámenes de reserva se llevarán a cabo en dos únicas sesiones, una por la mañana y otra por la tarde. En la sesión de la mañana se realizarán los exámenes de reserva de las materias examinadas en los tres primeros días del periodo de Pruebas, mientras que en la sesión de la tarde se realizarán los de los restantes días.

En cada una de estas sesiones, los estudiantes dispondrán de un tiempo máximo de cuatro horas y solo podrán realizar un máximo de tres exámenes. En el caso de presentarse a uno o dos exámenes, el tiempo máximo se ajustará a lo establecido en cada uno de ellos.

En las Actas se hará constar el nombre de todos los estudiantes autorizados a realizar el examen de reserva, y se expresará la causa que ha justificado la autorización.

### Lugar de realización de los exámenes

Los exámenes se llevarán a cabo en los Centros Asociados y en los Centros en el Exterior, o bien en los locales que los mismos habilitan para tal fin, por lo que se recomienda a los estudiantes que **consulten en sus respectivos centros la dirección exacta** de los mismos con antelación suficiente.

Los estudiantes deben realizar los exámenes en el centro asociado al que están adscritos. Excepcionalmente, cuando un alumno se viera obligado a abandonar su lugar de residencia durante las fechas de examen, podrá solicitar autorización por escrito al

director del centro donde quiera examinarse, indicando las asignaturas a las que desea presentarse en la convocatoria, acreditando estar matriculado de dichas asignaturas.

## Calendario/horario de exámenes

El calendario/horario de los exámenes está disponible en la **Web de la UNED** ([www.uned.es](http://www.uned.es)), **dentro del Campus UNED**. Para mayor seguridad se recomienda volver a consultar el calendario/horario en las semanas previas a los exámenes.

## Normativa sobre exámenes o pruebas presenciales

El contenido completo del Reglamento de Pruebas Presenciales aprobado en Consejo de Gobierno, el 28 de junio de 2011, se encuentra en la siguiente página Web de la UNED:

### [REGLAMENTO DE PRUEBAS PRESENCIALES](#)

Extracto de algunos artículos del Reglamento de Pruebas Presenciales de la universidad, que son de especial interés para los estudiantes:

**Artículo 36.** Los estudiantes acudirán al lugar donde se desarrollen los exámenes, al menos media hora antes de la hora señalada para el comienzo, provistos del correspondiente documento oficial de identidad y carné que acredite estar matriculado en la UNED. Estos documentos deberán permanecer sobre la mesa del estudiante durante todo el examen.

Quien se niegue a identificarse no podrá acceder al aula del examen. En caso de que el estudiante ya estuviera en el aula, le será retirado el examen y será expulsado del aula. El incidente se hará constar en las Actas.

**Artículo 37.** Una vez entregado el examen al estudiante, este solo tendrá a su alcance el material autorizado para la realización de la prueba. En consecuencia, salvo autorización expresa, se prohíbe no solo el uso, sino la tenencia de cualquier tipo de material de consulta o ayuda (libros, apuntes, cuadernos, hojas sin sellar, calculadoras programables,

etc.), así como de dispositivos electrónicos de comunicación, de almacenamiento de datos y ordenadores personales. Los teléfonos móviles deberán permanecer apagados.

**Artículo 38.** 1. Los estudiantes deberán abstenerse de la utilización o cooperación en procedimientos fraudulentos durante los exámenes, entre otros:

- a) Copiar mediante cualquier procedimiento.
- b) La comunicación por cualquier medio con otro estudiante o con otra persona que se encuentre en el interior o en el exterior del lugar de examen.
- c) La suplantación de personalidad y la falsificación de documentos.
- d) El incumplimiento de las indicaciones de los miembros del Tribunal y/o de la Comisión de Apoyo, siempre dentro del marco de aplicación de este Reglamento.
- e) Alteración del normal desarrollo de la realización de los exámenes.
- f) La ofensa o desconsideración hacia los miembros del Tribunal, Comisión de Apoyo, o los compañeros.

2. Se procurará que las pruebas presenciales se realicen en condiciones adecuadas, que la evaluación de los exámenes se adecue a lo indicado en las Guías de las asignaturas, así como que se entregue al estudiante, si lo solicita, un justificante de haber realizado el examen.

**Artículo 39.** Cuando un estudiante incurra en alguno de los supuestos contemplados en los artículos anteriores, se le retirará el examen y será expulsado del lugar de examen. En el papel de examen retirado se hará constar la incidencia firmada de forma legible, si es posible, por dos miembros del Tribunal. Se hará constar dicha incidencia en las Actas, recogiendo el nombre del estudiante, número de su DNI o pasaporte, fecha, hora y asignatura, así como el nombre y apellidos de los miembros del Tribunal que hayan constatado la incidencia y un breve informe de los hechos acontecidos, a los efectos de incoar el correspondiente procedimiento disciplinario.

**Artículo 40.** El papel de examen complementario al enunciado impreso por valija deberá estar validado con el sello de Pruebas Presenciales. Este sello será facilitado por la

Vicesecretaría General de Pruebas Presenciales. El nombre del estudiante deberá figurar, desde el comienzo de la prueba, en todo el papel utilizado, incluso en las hojas de borrador.

**Artículo 41.** Durante la primera media hora del horario oficial de inicio de los exámenes los estudiantes podrán acceder al aula, sin que ello implique incremento del tiempo fijado para el examen, salvo que el retraso sea imputable a la Universidad. Una vez iniciados los exámenes, no se permitirá a ningún estudiante abandonar el aula hasta pasada media hora desde el momento fijado para el comienzo de la prueba, ni tampoco entrar en el aula transcurrido dicho período de tiempo.

**Artículo 42.** Salvo que la cabecera del examen establezca otras condiciones, todos los estudiantes presentes en el aula deberán entregar únicamente el papel de examen con los datos personales debidamente cumplimentados. Se extremará el cuidado para evitar que un estudiante abandone el aula sin entregar su examen, aunque desee retirarse sin realizar el mismo.

**Artículo 43.** El estudiante que, por cualquier causa, deba abandonar el aula de examen habrá de entregar su ejercicio y no podrá volver a entrar, salvo casos excepcionales a juicio del Tribunal.

**Artículo 44.** La duración máxima de cada examen será de dos horas. El Tribunal velará para que los estudiantes dispongan del tiempo fijado en cada caso para su realización. Estos solo podrán realizar un examen en cada sesión, con excepción de lo previsto para los exámenes de Máster, reserva y CUID.

**Artículo 45.** En el momento de entregar el examen al Tribunal, cada estudiante deberá identificarse presentando nuevamente la documentación con la que accedió al aula. El Tribunal procederá a escanear todos y cada uno de los exámenes para el correcto funcionamiento del retomo telemático.

**Artículo 46.** El Tribunal extenderá, a petición del interesado, las certificaciones de asistencia en los impresos destinados a tal fin, las cuales llevarán el sello de la Vicesecretaría General y serán firmadas por un miembro del Tribunal. Estas certificaciones solo podrán ser solicitadas por el estudiante al entregar el examen que las justifique, y solo tendrán validez a efectos laborales.

## Exámenes para estudiantes con discapacidad

La UNED ofrece la posibilidad a sus estudiantes con discapacidad de solicitar adaptaciones de diverso tipo, la mayor parte de ellas dirigidas a la realización de las Pruebas Presenciales.

Los estudiantes con discapacidad que precisen adaptaciones para realizar los exámenes tendrán que presentar una solicitud al Centro de Atención a Universitarios con Discapacidad, de la UNED (UNIDIS), solicitando autorización para realizarlos en la forma y con los medios que necesiten. Dicha solicitud se puede cumplimentar a través de:

- Matrícula por Internet.
- Matrícula asistida en Centros Asociados UNED.
- Impreso físico (sólo en el caso de no haber realizado la solicitud por Internet o por matrícula on-line asistida en Centro Asociado) disponible en los Centros Asociados, oficinas de Atención al Estudiante de la UNED (Madrid) y en UNIDIS.

Las solicitudes de adaptación podrán enviarse a UNIDIS hasta el último día del periodo de matrícula:

- Licenciatura, Diplomatura e Ingeniería: 23 de octubre de 2012.
- Grados: 18 de octubre de 2012.

La solicitud tendrá que ir acompañada de una copia del Dictamen Técnico Facultativo de Discapacidad en el que conste el diagnóstico de la discapacidad, emitido por el organismo competente, o documento que acredite encontrarse en trámite para su obtención. En la solicitud tendrá que especificar las asignaturas de las que se va a examinar y las adaptaciones que precisa. Es muy importante que, para ello, revise la Guía de las asignaturas y, más concretamente, los aspectos relacionados con las pruebas presenciales.

Cuando la discapacidad sea transitoria, o el estudiante no posea este dictamen, se presentará certificado médico de la Seguridad Social o informes médicos que acrediten la necesidad de adaptaciones.

Una vez recibida la solicitud de adaptación, los técnicos de UNIDIS podrán ponerse en contacto con los estudiantes, equipos docentes y Centros Asociados para recabar la información que consideren necesaria para la concesión de las adaptaciones.

UNIDIS comunicará la resolución al interesado, al equipo docente, al Director del Centro Asociado, a la Secretaría de la Facultad y al tribunal de exámenes.

En el momento de la realización del examen se facilitarán al estudiante con discapacidad las adaptaciones que se hayan autorizado. Los estudiantes comunicarán a los tribunales de examen las adaptaciones concedidas. Para ello es obligatorio acudir a las pruebas presenciales con la resolución recibida.

En el caso de haberse aprobado la utilización de medios especiales, éstos serán aportados por el interesado, excepto que se comunique lo contrario.

Los estudiantes que deseen ampliar esta información, y cualquier otra relacionada con la atención a los estudiantes con discapacidad, pueden consultar la página web de UNIDIS: [www.uned.es/unidis](http://www.uned.es/unidis)

## Consulta de calificaciones

Los estudiantes podrán acceder a las calificaciones de sus exámenes por alguno de los siguientes procedimientos:

- En la dirección de Internet: <http://www.uned.es>  
Entrar en: Campus UNED (autenticarse) → Calificaciones
- Consulta en los listados provisionales que se envían a los Centros Asociados.

En el caso de que los listados de una asignatura determinada estén en Internet y/o en el Centro Asociado, pero el nombre de un estudiante correctamente matriculado no aparezca, este tendrá que dirigirse a la Secretaría del Departamento correspondiente.

**AVISO:** No se facilitarán calificaciones por teléfono a través del Negociado de Atención al Estudiante ni a través de las Secretarías, de los Departamentos o de la Facultad.

## Revisión de exámenes

Los estudiantes que deseen la revisión de su examen dispondrán de 7 días naturales contados a partir del día de la publicación de la nota en la Secretaría Virtual de la UNED. El profesor responsable de la calificación tendrá como plazo máximo para responder la fecha oficial de entregas de Actas.

La solicitud de revisión y la respuesta del profesor serán motivadas y ajustadas a los criterios académicos de corrección que haya fijado cada equipo docente. Las solicitudes carentes de motivación no serán admitidas.

En el caso de que el estudiante no esté conforme con el resultado de la primera revisión, podrá solicitar, de forma motivada y en los 5 días naturales siguientes a la recepción del resultado de la primera revisión, la constitución de una Comisión de Revisión, que realizará una segunda revisión del examen. La presentación de esta solicitud no impide la inclusión en Actas de las calificaciones obtenidas tras la primera revisión.

En caso de que el estudiante siga en desacuerdo con la calificación del examen, podrá presentar recurso de alzada ante el Rector en el plazo de un mes a contar desde la recepción del resultado de la valoración de la Comisión de Revisión. La interposición de este recurso o cualquiera de las reclamaciones anteriormente citadas, no suspende los efectos académicos derivados de las calificaciones de los estudiantes.

El desarrollo completo de este procedimiento se encuentra disponible en el Boletín de Comunicación Interna de la UNED (BICI), N.º 38 de 15 de julio de 2010.

## Exámenes extraordinarios de fin de carrera

### Requisitos

Podrán realizar los exámenes extraordinarios de Fin de Carrera los estudiantes de los Planes de Estudio en vigor que tengan pendientes hasta un máximo de dos asignaturas anuales o cuatro cuatrimestrales para finalizar el estudio de que se trate, siempre y cuando hayan estado matriculados en la UNED en dichas materias, en cursos anteriores.

A efectos de limitación de convocatorias, ésta se computará como una más. No cabe solicitar examen extraordinario de asignaturas ya extinguidas.



Las situaciones especiales que, por su propia naturaleza, puedan resultar de dudosa interpretación, serán resueltas por el Decano o Director de la Facultad o Escuela correspondiente.

## ***Matrícula y Solicitud electrónica***

Para poder concurrir a la convocatoria extraordinaria de Fin de Carrera los interesados deberán matricularse y solicitar al Decano o Director de la Escuela examinarse de todas las asignaturas pendientes, que les dan derecho a ello. También deberán comunicar a las Secretarías de Facultad o Escuela su intención de presentarse.

La matrícula de dichas asignaturas debe hacerse en el plazo establecido para la matrícula general que se establezca para cada curso académico. Si un estudiante no supera los exámenes, la matrícula será válida para seguir regularmente el curso.

En el caso de no cumplimentar el formulario en la matrícula, podrá hacerlo, siempre antes del **10 de noviembre de 2012**, en la siguiente página web:

[www.uned.es/filologia-examenextraordinario](http://www.uned.es/filologia-examenextraordinario)

## ***Pago de la matrícula***

Los estudiantes que soliciten exámenes extraordinarios fin de carrera, deben abonar la matrícula en un único plazo para acelerar la tramitación administrativa.

Los estudiantes que soliciten beca no podrán solicitar la expedición de su título hasta que la Universidad haya recibido la comunicación de concesión de la beca o hasta que la Universidad tenga constancia del abono de la matrícula por el estudiante. En este segundo caso, si le fuera concedida la beca con posterioridad, el estudiante tendrá derecho a realizar una solicitud de devolución de los precios públicos de la matrícula.

## ***Tribunal. Fechas y duración de los exámenes***

En cada Facultad o Escuela se constituirá un Tribunal para estos exámenes, contando para ello con su personal adscrito, en la forma que determine cada una de ellas.

Los exámenes se desarrollarán en las Facultades y Escuelas correspondientes o en los locales habilitados al efecto, de acuerdo con el calendario establecido por cada Facultad o Escuela.

La duración máxima de cada examen será de dos horas.

La información sobre estas pruebas figurará en la web de la UNED (en la web de la Facultad o Escuela correspondiente, se informará de las fechas, horario y duración de los exámenes extraordinarios).

Los exámenes extraordinarios de las materias de libre configuración se realizarán en la Facultad o Escuela responsable de la titulación que cursa el estudiante o en los locales habilitados a tal efecto, y en la convocatoria que para exámenes extraordinarios establezca cada Facultad o Escuela.

En los exámenes extraordinarios, los estudiantes se examinarán de las asignaturas completas: en concreto, del programa de la asignatura vigente para el curso 2011-2012.

Los estudiantes que deseen obtener orientaciones detalladas sobre el tipo de examen que tendrán que realizar para cada asignatura deberán ponerse en contacto con el equipo docente correspondiente, que figura en la guía de la asignatura.

Los estudiantes deben confirmar su asistencia al examen o exámenes extraordinarios. Para ello deben llamar al teléfono de la Secretaría de la Facultad o Escuela correspondiente 10 días antes de la fecha de celebración de los exámenes.

Cuando un estudiante no supere los exámenes extraordinarios, la matrícula será válida para seguir regularmente el curso, pudiendo, en ese caso, presentarse a las pruebas presenciales de febrero y/o junio y septiembre. En este caso, el programa de la asignatura será el vigente para el curso 2012-2013.

## **Superación de asignaturas por compensación**

La normativa correspondiente, aprobada en la Junta de Gobierno celebrada el día 8 de octubre de 2001, modificada en la Junta de Gobierno de fecha 21 de febrero de 2002 y en Consejo de Gobierno de 28 de junio de 2006, establece el procedimiento excepcio-

nal de declaración de suficiencia de una asignatura no superada por los cauces ordinarios, a los efectos de permitir a los estudiantes la superación de la última asignatura.

Dicho tribunal, en ningún caso debe confundirse con la Comisión de Revisión de Calificaciones del Departamento.

Podrán solicitar la compensación los estudiantes matriculados en la Facultad que cumplan las siguientes condiciones:

1. Que hayan cursado en la UNED al menos el 40% de la carga lectiva o crediticia de la titulación o del ciclo.
2. Que les quede por aprobar para terminar su titulación o finalizar el ciclo, una sola asignatura, excluida la asignatura *Practicum*.
3. Que se hayan presentado al menos cuatro veces a las pruebas presenciales de la asignatura completa. Esto supone que para asignaturas anuales, en cada curso académico, la presentación a las dos pruebas presenciales (febrero y junio) cuenta como una vez, y la presentación en las pruebas de septiembre de la parte o partes pendientes, como otra.
4. Que hayan obtenido, al menos una vez, una calificación media igual o superior a 4, o al menos 3 en dos de las convocatorias.
5. No obstante, en el caso de los planes actuales en extinción, cuando ya no exista la posibilidad de presentarse a alguna convocatoria, las condiciones 3 y 4 serán sustituibles por la condición de haberse presentado al menos a una convocatoria de dicha asignatura, y haber obtenido una calificación igual o superior a 3.

No podrán solicitar la evaluación por compensación:

- aquellos estudiantes a los que les conste alguna sanción en su expediente académico;

- de asignaturas optativas, salvo que la no superación de las mismas suponga la obligatoriedad de adaptarse a un plan nuevo.

La compensación sólo podrá concederse una vez por titulación. Cuando se acceda a un segundo ciclo desde un primer ciclo en el que se haya efectuado la compensación de una asignatura, no se tendrá derecho a otra solicitud de compensación.

Aquellos estudiantes procedentes de otras universidades, a los que ya se les haya concedido la evaluación por compensación curricular en su universidad de procedencia, no podrán solicitar otra compensación en la UNED.

Las solicitudes de evaluación se harán por escrito dirigido al Sr. Decano de la Facultad, especificando la materia cuya compensación se solicita y los cursos académicos de las convocatorias consumidas, y motivando las circunstancias que le llevan a solicitar la compensación.

El plazo para realizar la solicitud será de **15 días** a partir de la fecha de publicación en Internet de las calificaciones de la convocatoria de septiembre de la asignatura cuya compensación se solicita.

Transcurrido el plazo de presentación de instancias, se convocará el Tribunal de Compensación, que resolverá en los 45 días siguientes a la finalización del plazo de presentación de solicitudes. Excepcionalmente, el Tribunal podrá reunirse también en el mes de marzo, transcurrido el plazo de quince días tras la fecha de publicación en Internet de las notas de los exámenes de febrero.

#### **Composición del Tribunal de Compensación:**

**Presidente:** Decano de la Facultad.

**Secretario:** Secretario/a de la Facultad.

**Dos vocales:** Dos miembros del personal docente adscrito al Centro, elegidos por la Facultad. Se elegirán también dos suplentes, que podrán sustituir a los vocales titulares en caso de necesidad y que los sustituirán necesariamente en aquellos casos en los que se considere la compensación de materias en las que éstos tengan competencias docentes y evaluadoras.

El Tribunal de Compensación podrá acordar:

- a) La compensación.
- b) No compensar (este acuerdo deberá ser motivado).

Contra las resoluciones o fallos del Tribunal de Compensación, una vez notificados a los interesados, cabrá Recurso de Alzada ante el Rector de la Universidad y cuya decisión agotará la vía administrativa previa y será directamente impugnable ante la jurisdicción contencioso-administrativa, en los términos previstos por la Ley reguladora de dicha jurisdicción.

### **Efectos académicos:**

En el expediente del estudiante se hará constar la resolución del Tribunal cuando ésta sea favorable, indicando: "apto por compensación", teniendo efectos académicos con fecha en la que se produce la compensación.

Esta calificación de "apto por compensación" computará como aprobado (5.0) en el expediente del estudiante.

## **7. CONSULTAS ADMINISTRATIVAS EN LA FACULTAD**

---

### **Relacionadas con la matrícula y el expediente**

Según la letra de su primer apellido, se dirigirá a:

— de la A a la F Tel.: 91 398 68 05

— de la G a la M Tel.: 91 398 94 59

— de la N a la Z Tel.: 91 398 84 96

Correo electrónico: [negociado.alumnos.filologia@adm.uned.es](mailto:negociado.alumnos.filologia@adm.uned.es) Fax: 91 398 63 52

Toda correspondencia que se dirija a la UNED en demanda de información o cualquier consulta relativa a asuntos administrativos sobre la matrícula o expedientes académicos debe servirse de esta dirección:

UNED  
FACULTAD DE FILOLOGÍA  
NEGOCIADO DE ATENCIÓN AL ESTUDIANTE  
Aptdo. de correos 60145  
28080 MADRID

indicando claramente en el sobre la Sección a la que se dirige la consulta y el Plan de Estudios, lo que evitará demoras en la respuesta.

### Consultas relacionadas con la convalidación de estudios:

Tel.: 91 398 89 46

Fax. 91 398 63 52

Correo electrónico: [convalid.filologia@adm.uned.es](mailto:convalid.filologia@adm.uned.es)

Dirección postal:

UNED

FACULTAD DE FILOLOGÍA

Negociado de Convalidaciones

Apdo. de Correos 60.145

28080 Madrid

### Certificados académicos

#### *Certificado de estudios para estudiantes con el expediente en esta Facultad*

La Facultad expide los siguientes certificados:

- de matrícula del curso actual;
- de todas las asignaturas cursadas en la carrera;
- de tener superados los tres primeros cursos de la licenciatura, con mención expresa a la equivalencia como Diplomado a efectos de acceso a empleos públicos y privados. No es de aplicación a los estudiantes de los cursos de adaptación;
- de toda la licenciatura con mención expresa del abono de los derechos del título de Licenciado;
- para la renovación del título de familia numerosa.

Los certificados se solicitan a través de una instancia normalizada dirigida al Sr. Decano de la Facultad. Los impresos pueden adquirirse en las oficinas de atención al público de la UNED y en los Centros Asociados. También se encuentran en la web de la UNED [www.uned.es](http://www.uned.es):

Campus UNED (autenticarse) → Secretaría virtual → Impresos y solicitudes

La carta de pago en:

Campus UNED (autenticarse) → Secretaría virtual → Impresos y solicitudes → Impreso K y pagos varios

Abonar en cualquier sucursal del Banco Santander Central Hispano:

en la cuenta: n.º 0049 0001 54 2211438484, de la UNED

El impreso de solicitud cumplimentado junto con el resguardo del ingreso del BS se enviará por correo a:

UNED  
Facultad de Filología  
Negociado de Atención al Estudiante  
Apartado de Correos 60145, 28080 Madrid

Se debe indicar en la instancia si se desea que el certificado se le envíe a su domicilio o recogerlo personalmente.

No se admiten giros ni envíos en metálico.

### Título de Licenciado

*Concluidos los estudios de los planes de Filología Inglesa, la Facultad de Filología de la UNED otorga el título de Licenciado en Filología (Sección Inglesa). El estudiante debe:*

- *Solicitar por escrito a la Facultad los impresos normalizados para iniciar la tramitación.*
- *Efectuar el pago de los derechos para la expedición de títulos. (No debe realizar el abono hasta recibir los impresos del Negociado de Atención al Estudiante)*
- *Remitir todos los documentos a la Facultad para que la misma los curse oficialmente.*



- Una vez expedido, el interesado lo retirará personalmente, o, en su caso éste podrá autorizar a otra persona, siempre mediante poder notarial, para que lo retire en su nombre. El título se recoge en:

Sección de Títulos de la UNED  
c/ Bravo Murillo, 38, 3.ª planta  
28016 MADRID  
Tel.: 91 398 60 31

### Otras consultas administrativas

Las consultas de carácter docente o relativas a exámenes deben realizarse a través del servicio postal, del correo electrónico o del teléfono durante las horas de permanencia de los profesores, que se indican en esta guía, o bien dirigirse a:

- Secretaría del Departamento de Literatura Española y Teoría de la Literatura:  
Tel.: 91 398 81 79    Fax: 91 398 66 95  
Correo electrónico: [secretarialiteratura@adm.uned.es](mailto:secretarialiteratura@adm.uned.es)
- Secretaría del Departamento de Lengua Española y Lingüística General:  
Tel.: 91 398 81 94    Fax: 91 398 66 96  
Correo electrónico: [secretaria.lengua@adm.uned.es](mailto:secretaria.lengua@adm.uned.es)
- Secretaría del Departamento de Filologías Extranjeras y sus Lingüísticas:  
Tel.: 91 398 68 15    Fax: 91 398 66 74  
Correo electrónico: [extranjeras@adm.uned.es](mailto:extranjeras@adm.uned.es)
- Secretaría de los Departamentos de Filología Francesa y Filología Clásica:  
Tel.: 91 398 68 16    Fax: 91 398 66 74  
Correo electrónico: [frances.clasica.filologia@adm.uned.es](mailto:frances.clasica.filologia@adm.uned.es)

Si la consulta corresponde a asuntos relacionados con la Secretaría de la Facultad, se dirigirán a:

Tels.: 91 398 68 12 / 13 / 10    Fax: 91 398 66 74  
Correo electrónico: [secretaria.filologia@adm.uned.es](mailto:secretaria.filologia@adm.uned.es)

