

CURSO 2008-2009
PSICOLOGÍA

CURSO 2008-2009
PSICOLOGÍA

COORDINACIÓN:

José María Luzón Encabo e Inmaculada Sánchez Queija

Secretarios de la Facultad de Psicología



ÍNDICE

1. PRESENTACIÓN DE LA FACULTAD	9
Organización académica	11
Organización administrativa	12
2. PLANO DE SITUACIÓN	13
Direcciones de las Facultades y Escuelas	14
3. PLAN DE ESTUDIOS	15
Organización y estructura	30
Itinerarios curriculares	30
Prácticum	31
Cambio del plan antiguo (1979) al plan actual (2000)	31
Régimen de acceso al segundo ciclo	32
Convalidaciones	32
Convalidación de asignaturas del plan antiguo al plan actual (2000)	32
Alumnos procedentes de otras facultades/universidades	34
Convalidación de estudios realizados en el extranjero	35
Criterios para el reconocimiento de créditos de libre configuración	35
Homologaciones	36
Prueba de aptitud para la homologación de títulos extranjeros de nivel superior	36
Normas de homologación para el Prácticum	38

4. INFORMACIÓN ACADÉMICA EN LA WEB	39
Web del estudiante	39
Guía de la titulación	40
Guía de la asignatura	40
Web de las asignaturas	41
5. CURSOS VIRTUALES	43
Qué espera de su curso virtual	43
Cómo acceder a los cursos virtuales	43
Problemas técnicos: dónde dirigirse	43
6. CALENDARIO ACADÉMICO Y ADMINISTRATIVO	45
7. CENTROS ASOCIADOS Y SUBCENTROS	47
Consultas en los Centros Asociados y Subcentros	47
Relación de Centros Asociados y Subcentros	48
Centros en el extranjero	61
8. ADQUISICIÓN DE MATERIAL DIDÁCTICO	63
Por Internet	63
Librerías UNED	63
Otras librerías	64
9. MEDIOS AUDIOVISUALES	67
La Televisión Educativa de la UNED	68
La Radio Educativa de la UNED	69
Material didáctico audiovisual editado en formatos DVD, CD-ROM, VHS, etc. ..	70
10. BIBLIOTECA DE LA UNED	71
Sedes	71
<i>Biblioteca Central</i>	71
<i>Hemeroteca de Derecho</i>	72
<i>Biblioteca de Psicología e IUED</i>	73
<i>Biblioteca de Ingenierías</i>	74

Condiciones de préstamo	74
Qué ofrece la Biblioteca	75
<i>Acceso a Distancia / E-servicios</i>	75
<i>Servicios para el aprendizaje</i>	75
<i>Servicios para la investigación</i>	76
Bibliotecas de los Centros Asociados	77
11. EXÁMENES	79
Indicaciones generales	79
Exámenes en Centros nacionales	79
Exámenes en Centros en el extranjero	80
Lugar de realización de los exámenes	80
Normativa sobre exámenes o pruebas presenciales	81
Exámenes para estudiantes con discapacidad	82
Consulta de calificaciones	83
Revisión de exámenes	84
Exámenes extraordinarios de fin de carrera	84
<i>Comunicación y celebración de exámenes extraordinarios</i>	86
Prueba de aptitud para la Homologación de títulos extranjeros	86
Tribunal de compensación	87
Calendario de exámenes	90
12. ESTUDIANTES CON DISCAPACIDAD	99
Punto de información	99
13. PROGRAMA DE ESTUDIOS UNIVERSITARIOS EN CENTROS PENITENCIARIOS	103
Estudios que pueden cursarse	103
Orientación administrativa al estudiante	103
Ayudas al estudio	103
Condiciones que ha de reunir el alumno para matricularse en la UNED acogido a los beneficios económicos del Programa	104
<i>Normas de carácter general</i>	104
<i>Normas específicas del Programa de Estudios Universitarios en Centros Penitenciarios</i>	104

Pruebas presenciales	105
Información	106
14. CONSULTAS ACADÉMICAS	107
15. CONSULTAS ADMINISTRATIVAS EN LA FACULTAD	119
Sección de alumnos	119
<i>Relacionadas con la matrícula y el expediente</i>	119
Certificados académicos	119
<i>Certificado de estudios para alumnos con el expediente en esta Facultad</i> ...	119
Título de Licenciado	121
Convalidaciones	121
<i>Información convalidación</i>	122
<i>Homologación de títulos universitarios extranjeros</i>	122
<i>Convalidación parcial de estudios extranjeros</i>	123

I. PRESENTACIÓN DE LA FACULTAD

Ocupado lector, permíteme presentarte la Facultad de Psicología de la UNED, en la que tú te matriculas como estudiante — lo que te señala como persona inquieta— y donde ciento sesenta profesores y cincuenta y dos administrativos nos ganamos la vida tratando de enseñarte psicología.

Ésa —enseñarte psicología— es la función de la Facultad y hacia la que están orientadas nuestra gestión administrativa, la investigación que hacemos los profesores, las tecnologías de información y comunicación que utilizamos, la red de Centros Asociados donde se ubican más de quinientos profesores tutores en los que nos apoyamos y, por supuesto, nuestra docencia.

De todo eso que hacemos y que te interesa para tus estudios —docencia, evaluación, gestión administrativa, tecnologías, etc.— trata esta Guía del Curso, que no es un libro de texto o una novela que conviene leer de principio a fin, sino un compendio de información práctica que hay que saber cómo está organizada para poder hallarla cuando se necesita. Si echas un vistazo rápido al índice (en las páginas 5, 6, 7 y 8) seguro que encuentras algo que te interese saber ya: las normas de exámenes, la estructura del plan de estudios, o dónde adquirir el material didáctico. Si le echas otro vistazo, tal vez ahora más sosegado, verás que contiene referencias o información sobre otras muchas cuestiones prácticas que te pueden hacer falta a lo largo del curso. Recuerda que en esta Guía figura la información concreta, o las pistas para encontrarla, sobre la inmensa mayoría de las cuestiones prácticas de tipo académico o administrativo que te puedan interesar (¡algunas quizá te llamen la atención cuando las veas en el índice!).

Pero la Guía del Curso no es la Facultad, y estaba presentándote la Facultad cuando me enredé presentándote esta Guía.

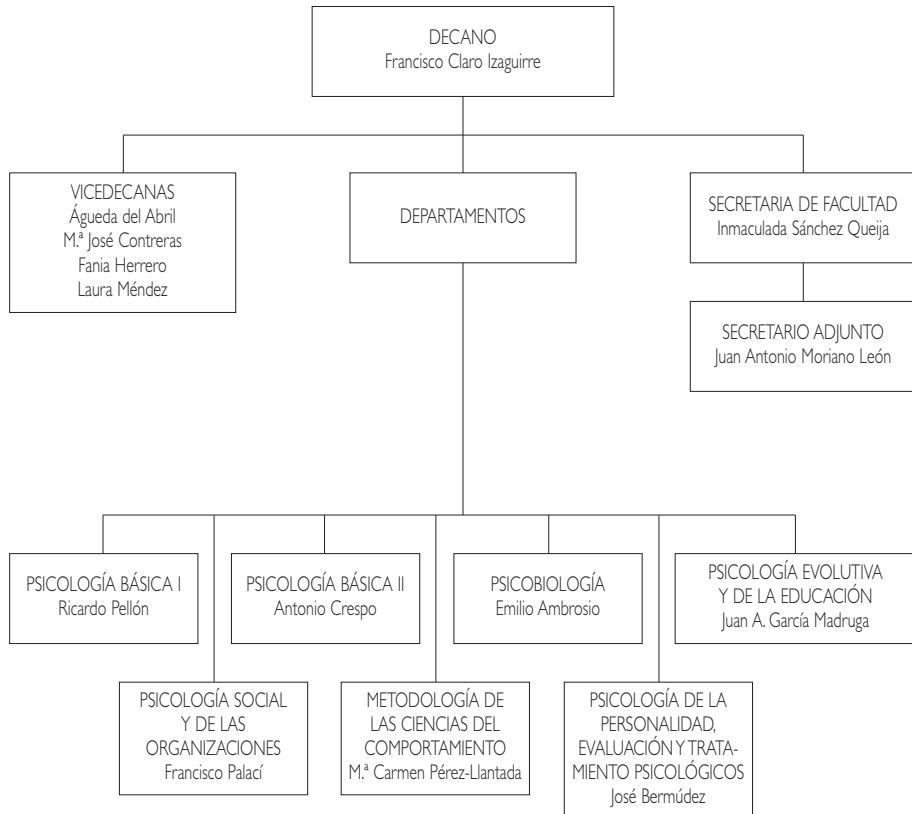
En esta Facultad enseñamos psicología, que es la ciencia que estudia el comportamiento humano desde una tradición teórica, empírica y metodológica propia reconocida por la comunidad científica internacional que se viene desarrollando así desde hace unos ciento cincuenta años. Aquí somos expertos en eso, y lo hacemos muy bien. Llevamos más de veinte años haciéndolo, y los licenciados y doctores que se han formado con nosotros son nuestra mejor carta de presentación.

Para aprender psicología vas a necesitar un poco de paciencia, en parte porque las cosas que se estudian necesitan algo de tiempo para posarse, madurar; volver otra vez sobre sí mismas y poderse relacionar con las otras cosas que se leen o que se viven, y en parte porque el diseño del plan de estudios prevé que todo esto comience a cobrar significado y a funcionar cuando —como sucede en una cadena de montaje de coches, o mientras se sintetiza una proteína en el citoplasma celular; o con los catorce versos de un soneto en la mente de un poeta— todas las piezas estén en su lugar; y eso no puede pasar ni en primer curso ni en segundo. Pero al final pasa, te lo garantizo. Tienes veinte mil compañeras y compañeros (¡no estás solo!), estudiantes de psicología en la UNED como tú, viviendo en España y otros países, con los que puedes comunicarte para contrastar si tengo razón, o no, en eso que acabo de escribir; y sobre lo que estaría encantado de recibir tu opinión.

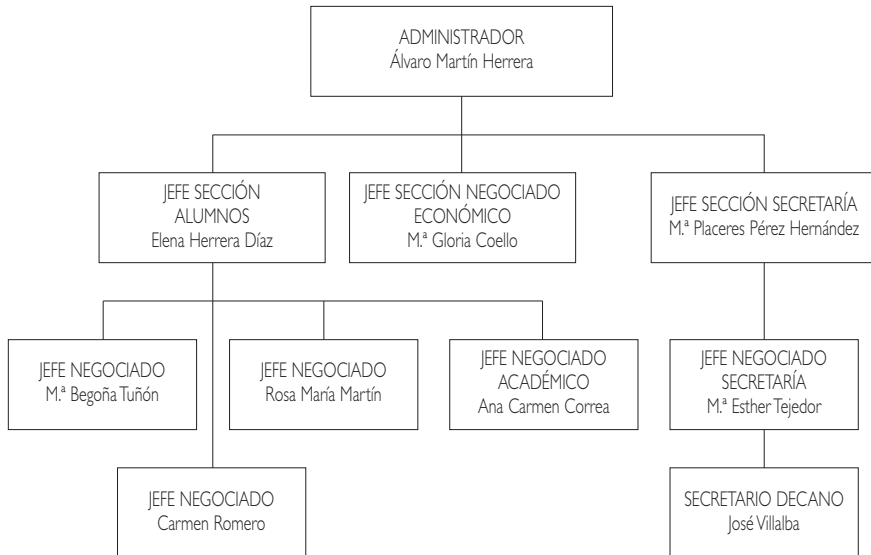
Hasta entonces, bienvenida, bienvenido a esta Facultad que, naturalmente, también es tuya.

Francisco Claro Izaguirre
Decano de la Facultad de Psicología

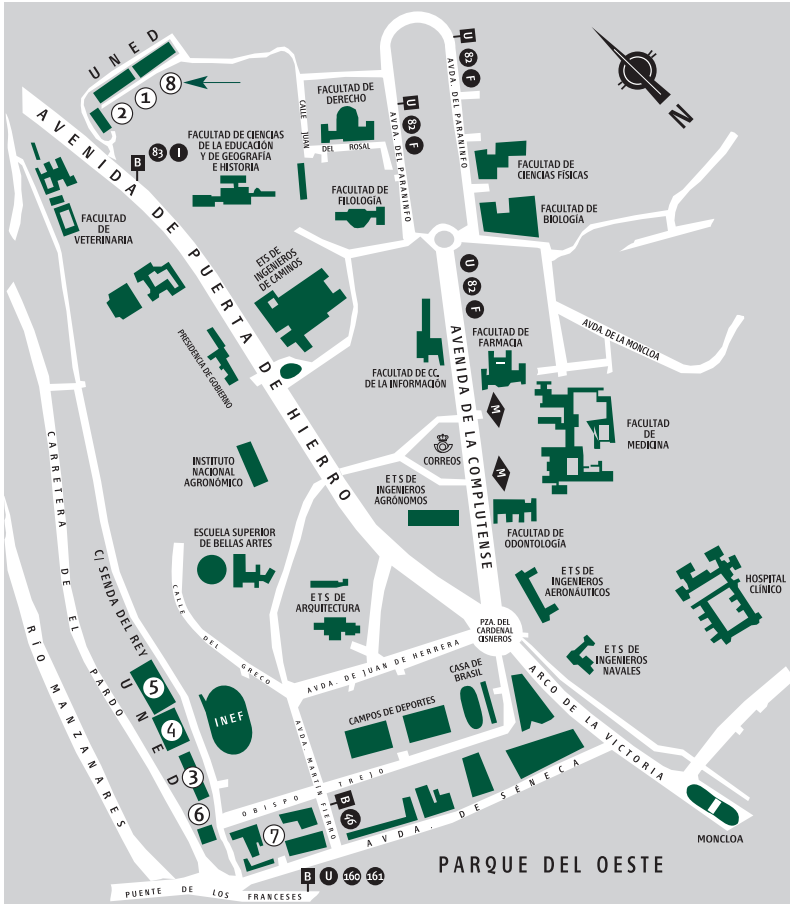
Organización académica



Organización administrativa



2. PLANO DE SITUACIÓN



- ① ETS DE INGENIEROS INDUSTRIALES
- ② ETS DE INGENIEROS INFORMATICOS
- ③ EDIFICIO DE HUMANIDADES
- ④ EDIFICIO DE CIENCIAS
- ⑤ FACULTAD DE CC. ECONÓMICAS Y EMPRESARIALES (COU-SELECTIVIDAD)
- ⑥ BIBLIOTECA
- ⑦ FACULTAD DE CC. POLÍTICAS Y SOCIOLOGÍA | FACULTAD DE DERECHO
- ➔ ⑧ FACULTAD DE PSICOLOGÍA

DIRECCIONES DE LAS FACULTADES / ESCUELAS

Facultad / Escuela	Dirección	Comunicaciones
Curso de Acceso CC. Educación Filología Filosofía Geografía e Historia	Paseo Senda del Rey, 7 (n.º 3 en plano) Edif. Humanidades	Desde Moncloa, autobuses A, 46 y 84 (parada Puente de los Franceses). Desde c/ Alcalá / Gran Vía: autobús 46 (parada Puente de los Franceses).
Ciencias	Paseo Senda del Rey, 9 (n.º 4 en plano)	
CC. Económicas y Empresariales	Paseo Senda del Rey, 11 (n.º 5 en plano)	
Derecho CC. Políticas y Sociología	c/ Obispo Trejo, s/n (n.º 7 en plano)	
PSICOLOGÍA	c/ Juan del Rosal, 10 (n.º 8 en plano)	Desde Metro Ciudad Universitaria, autobús U.
E.T.S.I. Industriales	c/ Juan del Rosal, 12 (n.º 1 en plano)	
E.T.S.I. Informática	c/ Juan del Rosal, 16 (n.º 2 en plano)	

3. PLAN DE ESTUDIOS

Conceptos básicos:

- **Asignaturas troncales:** Materias básicas de cada titulación. Deben figurar en todos los planes de estudio que conducen a un mismo título oficial, sea cual sea la universidad que lo imparte. Son asignaturas que se tienen que cursar obligatoriamente.
- **Asignaturas obligatorias:** Libremente establecidas por cada universidad, que las incluirá dentro del correspondiente plan de estudios como obligatorias.
- **Asignaturas optativas:** Libremente establecidas por cada universidad, que las incluirá en el correspondiente plan de estudios para que el alumno escoja entre las mismas. Cada materia optativa deberá tener una carga lectiva en créditos suficiente para garantizar la impartición de contenidos relevantes, sin repetir los ya incluidos en las materias troncales o en las obligatorias.
- **Materias de libre elección o libre configuración:** La Universidad incluirá en el plan de estudios un porcentaje en créditos sobre la carga lectiva total del mismo. Éstos se aplican a las cargas lectivas, seminarios u otras actividades académicas que libremente escoja entre las ofertadas por la propia Universidad o por otra Universidad con la que establezca el convenio oportuno.
- **Crédito:** Unidad de valoración de las enseñanzas, que se corresponde con diez horas de enseñanza teórica, práctica o de sus equivalencias. Se valoran

las actividades académicas dirigidas, que habrán de preverse en el correspondiente plan docente junto con los mecanismos y medios objetivos de comprobación de los resultados académicos de las mismas.

- **Itinerario:** Conjunto de asignaturas homogéneas que el alumno puede elegir como optativas y de libre configuración para obtener una cierta especialización.
- **Cambio del plan antiguo (1979) al plan actual (2000):** El cambio del plan antiguo al nuevo supone la adaptación de lo aprobado en el plan antiguo por las materias equivalentes (troncal, obligatoria, optativa o de libre configuración) en el plan nuevo.
- **Prácticum:** El Prácticum es una asignatura troncal con carácter interdisciplinar que ofrece una formación con amplia carga docente, con criterios propios en cuanto a desarrollo, seguimiento y evaluación, similares a los de cualquier otra asignatura. El diseño y desarrollo de esta materia es responsabilidad de un equipo docente formado por Profesores de los Departamentos implicados en el Prácticum. Las orientaciones metodológicas se especifican en el apartado dedicado a estas asignaturas en esta Guía.

El código de matrícula que aparece en las tablas siguientes es el que se necesita para rellenar el impreso de matrícula.
 El código académico que aparece en las tablas siguientes es el que utilizará para los exámenes y determinadas consultas.

PLAN NUEVO: PSICOLOGÍA (PLAN 2000) (CÓD. 47) (Plan 2000. BOE 7-8-2000)

**PRIMER CICLO
PRIMER CURSO**

Código matrícula	Asignatura	Código académico	Carácter	Duración	Créditos
1	Psicología General I	471014	T.	Anual	10
2	Fundamentos Biológicos de la Conducta	471029	T.	Anual	10
3	Psicología Evolutiva I	471033	T.	Anual	10
4	Diseños de Investigación en Psicología	471048	T.	Anual	10
5	Análisis de Datos en Psicología I	471052	T.	Anual	10
6	Historia de la Psicología	471067	T.	Anual	10

SEGUNDO CURSO

Código matrícula	Asignatura	Código académico	Carácter	Duración	Créditos
7	Psicología Evolutiva II (Desarrollo Cognitivo)	472017	T.	Anual	10
8	Análisis de Datos en Psicología II	472021	T.	Anual	10
9	Psicología Fisiológica	472036	T.	Anual	10
10	Aprendizaje y Condicionamiento	472040	Ob.	Anual	10
11	Psicología General II	472055	Ob.	Anual	10
12	Psicología Diferencial	47206-	Ob.	2.º Cuat.	5
13	Psicología Social I	472074	Ob.	1.º Cuat.	5

TERCER CURSO

Código matrícula	Asignatura	Código académico	Carácter	Duración	Créditos
14	Psicología de la Personalidad	47301-	T.	Anual	10
15	Evaluación Psicológica	473024	T.	Anual	10
16	Psicología Social II	473039	T.	Anual	10
17	Emoción y Motivación	473043	T.	Anual	10
18	Psicometría	473058	T.	1.º Cuat.	5
19	Psicología de la Memoria	473062	T.	1.º Cuat.	5
20	Psicología de la Percepción	473077	T.	2.º Cuat.	5
21	Psicobiología del Desarrollo	473081	Ob.	2.º Cuat.	5

SEGUNDO CICLO

CUARTO CURSO

Código matrícula	Asignatura	Código académico	Carácter	Duración	Créditos
22	Psicología de la Educación	474012	T.	Anual	10
24	Psicología de Grupos	474031	T.	1.º Cuat.	5
25	Psicología de las Organizaciones I	474046	T.	1.º Cuat.	5
26	Psicopatología I	474050	T.	1.º Cuat.	5
27	Técnicas de Intervención Cognitivo-Conductuales I	474065	T.	1.º Cuat.	5
34	Psicología del Pensamiento	474135	T.	2.º Cuat.	5
35	Psicología del Lenguaje	47414-	T.	1.º Cuat.	5

QUINTO CURSO

Código matrícula	Asignatura	Código académico	Carácter	Duración	Créditos
36	Prácticum	475015	T.	Anual	10

OPTATIVAS. ITINERARIOS
Psicología Clínica

Código matrícula	Asignatura	Código académico	Carácter	Duración	Créditos
28	Psicopatología II	47407-	Op.	2.º Cuat.	5
29	Técnicas de Intervención Cognitivo-Conductuales II	474084	Op.	2.º Cuat.	5
38	Terapia Cognitivo Conductual	475091	Op.	Anual	10
39	Intervención Psicológica y Salud	475104	Op.	Anual	10
40	Terapias Psicodinámicas y Humanistas	475119	Op.	Anual	10
64	Terapia de Conducta en la Infancia	475354	Op.	1.º Cuat.	5

Psicología de la Educación

Código matrícula	Asignatura	Código académico	Carácter	Duración	Créditos
30	Psicología de la Instrucción	474099	Op.	2.º Cuat.	5
31	Psicología de la Orientación Escolar	474101	Op.	2.º Cuat.	5
42	Dificultades de Aprendizaje	475138	Op.	Anual	10
43	Psicología de la Intervención sobre los Discapacitados	475142	Op.	Anual	10
44	Psicología de la Intervención sobre los Trastornos del Lenguaje	475157	Op.	Anual	10
53	Adquisición del lenguaje	475246	Op.	1.º Cuat.	5
54	Psicología del Aprendizaje a partir de textos	475259	Op.	2.º Cuat.	5

Psicología del Trabajo y de las Organizaciones

Código matricula	Asignatura	Código académico	Carácter	Duración	Créditos
32	Psicología de las Organizaciones II	474116	Op.	2.º Cuat.	5
33	Técnicas de Grupo	474120	Op.	2.º Cuat.	5
45	Psicología del Trabajo	475161	Op.	Anual	10
46	Cambio y Desarrollo de la Organización	475176	Op.	Anual	10
47	Selección y Desarrollo de Recursos Humanos	475180	Op.	Anual	10
56	Inserción y Desarrollo Profesional	47527-	Op.	1.º Cuat.	5
57	Procesos Psicosociales, Salud y Trabajo	475284	Op.	2.º Cuat.	5

DE LIBRE ELECCIÓN

Código matricula	Asignatura	Código académico	Carácter	Duración	Créditos
41	Comunicación Humana	475123	Op.	Anual	10
49	Psicofarmacología	475208	Op.	Anual	10
50	Antropología Psicológica	47521-	Op.	Anual	10
51	Lengua Inglesa	475227	Op.	Anual	10
52	Sociología	475231	Op.	Anual	10
55	Evaluación de Programas en Psicología Aplicada	475265	Op.	1.º Cuat.	5
60	Neurociencia Cognitiva	475316	Op.	2.º Cuat.	5
61	Ecología del Comportamiento	475320	Op.	1.º Cuat.	5
62	Psicobiología de la Drogadicción	475335	Op.	1.º Cuat.	5
63	Intervención Psicológica en el Deporte	47534-	Op.	1.º Cuat.	5
65	Historia de la Psicología en España	475369	Op.	2.º Cuat.	5
66	Cognición Comparada	475373	Op.	2.º Cuat.	5

ASIGNATURAS DE LIBRE CONFIGURACIÓN

Código matrícula	Asignatura	Código académico	Duración	Créditos
FAULTAD DE PSICOLOGÍA				
Psicología Clínica				
47038	Terapia Cognitivo Conductual	475091	Anual	10
47039	Intervención Psicológica y Salud	475104	Anual	10
47040	Terapias Psicodinámicas y Humanistas	475119	Anual	10
47064	Terapia de Conducta en la Infancia	475354	1.º Cuat.	5
47028	Psicopatología II	47407-	2.º Cuat.	5
47029	Técnicas de Intervención Cognitivo-Conductuales II	474048	2.º Cuat.	5
Psicología de la Educación				
47042	Dificultades de Aprendizaje	475138	Anual	10
47043	Psicología de la Intervención sobre los Discapacitados	475142	Anual	10
47044	Psicología de la Intervención sobre los Trastornos del Lenguaje	475157	Anual	10
47053	Adquisición del lenguaje	475246	1.º Cuat.	5
47030	Psicología de la Instrucción	474099	2.º Cuat.	5
47031	Psicología de la Orientación Escolar	474101	2.º Cuat.	5
47054	Psicología del Aprendizaje a partir de textos	475259	2.º Cuat.	5
Psicología del Trabajo y de las Organizaciones				
47045	Psicología del Trabajo	475161	Anual	10
47046	Cambio y Desarrollo de la Organización	475176	Anual	10
47047	Selección y Desarrollo de Recursos Humanos	475180	Anual	10
47056	Inserción y Desarrollo Profesional	47527-	1.º Cuat.	5
47057	Procesos Psicosociales, Salud y Trabajo	475284	2.º Cuat.	5
47032	Psicología de las Organizaciones II	474116	2.º Cuat.	5
47033	Técnicas de Grupo	474120	2.º Cuat.	5

Código matrícula	Asignatura	Código académico	Duración	Créditos
Facultad de Psicología				
De libre elección				
47041	Comunicación Humana	475123	Anual	10
47051	Lengua Inglesa	475227	Anual	10
47049	Psicofarmacología	475208	Anual	10
47050	Antropología Psicológica	475212	Anual	10
47052	Sociología	475231	Anual	10
47061	Ecología del Comportamiento	475320	1.º Cuat.	5
47055	Evaluación de Programas en Psicología Aplicada	475265	1.º Cuat.	5
47063	Intervención Psicológica en el Deporte	47534-	1.º Cuat.	5
47062	Psicobiología de la Drogadicción	475335	1.º Cuat.	5
47066	Cognición Comparada	475373	2.º Cuat.	5
47065	Historia de la Psicología en España	475369	2.º Cuat.	5
47060	Neurociencia Cognitiva	475316	2.º Cuat.	5
Facultad de Derecho				
51001	Derecho Romano	511014	Anual	10
51002	Historia del Derecho Español	511029	Anual	10
51004	Derecho Constitucional I	511048	1.º Cuat.	5
51005	Teoría del Derecho	511052	1.º Cuat.	6
51008	Introducción al Derecho Procesal	511086	2.º Cuat.	5
51009	Derecho Penal I (Criminología)	512017	Anual	10
51013	Economía Política	512055	1.º Cuat.	5
51014	Derecho Constitucional IV	51206-	2.º Cuat.	5
51017	Derecho Internacional Público	513024	Anual	10
51033	Filosofía del Derecho	515068	2.º Cuat.	6
51057	Derecho Matrimonial Comparado	519247	2.º Cuat.	5
51074	Introducción a la Criminología	519410	1.º Cuat.	5

51075	Derecho Penal Juvenil	519425	2.º Cuat.	5
51089	Gestión Pública	519567	2.º Cuat.	5
51090	La Economía del Estado del Bienestar	519571	1.º Cuat.	5
51094	Derechos Humanos	519618	2.º Cuat.	5
51096	Sociología del Derecho	519637	2.º Cuat.	5
51100	Historia del Derecho Privado, Penal y Procesal	519675	2.º Cuat.	5
FACULTAD DE GEOGRAFÍA E HISTORIA				
44001	Prehistoria	441019	Anual	12
44002	Historia Antigua Universal	441023	Anual	12
44004	Geografía General	441042	Anual	10
44005	Historia del Arte Antiguo	441057	Anual	10
44006	Historia Medieval Universal	442011	Anual	10
44007	Historia Moderna Universal	442026	Anual	10
44008	Geografía de los Grandes Espacios Mundiales	442030	Anual	10
44009	Historia del Arte Medieval	442045	Anual	10
44010	Historia del Arte Moderno	44205-	Anual	10
44011	Arqueología	443014	Anual	10
44012	Historia Contemporánea Universal	443029	Anual	10
44013	Geografía de España	443033	Anual	10
44014	Prehistoria y Protohistoria de la Península Ibérica	443048	Anual	10
44015	Historia Antigua de la Península Ibérica	443052	Anual	10
44016	Historia Medieval de España	444017	Anual	10
44017	Historia Moderna de España	444021	Anual	10
44018	Historia Contemporánea de España	444036	Anual	10
44019	Historia del Arte Contemporáneo	444040	Anual	10
44020	Historia de América	44501-	Anual	12
44021	El Mundo Actual	445024	Anual	12
44023	Paleografía y Diplomática. Epigrafía y Numismática	445043	2.º Cuat.	6
44081	Fuentes, Tratamiento y Representación de la Información	449580	Anual	10

Código matricula	Asignatura	Código académico	Duración	Créditos
Facultad de Ciencias Políticas y Sociología				
Ciencias Políticas				
11008	Historia de las ideas y formas políticas	112028	Anual	10
11010	Teoría del Estado	112047	Anual	10
11012	Geografía Humana	112066	Anual	10
11016	Sistemas de Organización Política Contemporánea	11304-	Anual	10
11021	Comportamiento Político, Partidos y Grupos de Presión	114038	Anual	10
11025	Modernización, Conflicto y Desarrollo Políticos	114076	Anual	10
11028	Historia de las Instituciones Político-Administrativas de España	115030	Anual	10
Sociología				
12002	Sociología General	121027	Anual	10
12006	H. Económica y Social, Mod. y Contemp. España	121065	Anual	10
12016	Teoría General de la Población	123041	Anual	10
12019	Sociología Política	123075	Anual	10
12025	Sociología Rural	124059	Anual	10
12026	Organizaciones Formales y Burocracia	124063	Anual	10
Trabajo Social				
61036	Immigración y Extranjería-Derechos de los Extranjeros	613203	2.º Cuat.	4,5
61041	Economía y Gestión de ONGs	613256	2.º Cuat.	4,5
Facultad de Filosofía				
Filosofía				
57002	Lógica	57102-	Anual	10
57008	Problemas de Ética Contemporánea	571087	Anual	10
57014	Filosofía del Lenguaje	572018	Anual	10
57015	Teoría del Conocimiento	572022	Anual	10
57025	Historia General de la Ciencia	57303-	Anual	10
57031	Sabidurías Orientales Antiguas	573097	Anual	10
57039	Homínización	574085	Anual	10

Antropología Social y Cultural			
59005	Geografía Humana y Demografía	594055	2.º Cuat.
59014	Antropología de la Educación y de la Escuela	595077	2.º Cuat.
59016	Antropología Urbana	595096	1.º Cuat.
59017	Antropología de la Sexualidad	595101	2.º Cuat.
59018	Teoría de la Cultura Contemporánea	595113	1.º Cuat.
59019	Antropología Filosófica	595128	2.º Cuat.
59020	Lenguaje, Comunicación y Cognición	595132	2.º Cuat.
59021	Derecho de la Cultura	595147	1.º Cuat.
59022	Sociología Rural	595151	1.º Cuat.
59025	Etnicidad y Migraciones	595185	1.º Cuat.
59029	Historia Moderna	595221	2.º Cuat.
59035	Ciencia, Tecnología y concepciones del mundo	595289	1.º Cuat.
59036	Teorías de la Población	595293	1.º Cuat.
59037	Procesos y Tendencias Sociales	595306	1.º Cuat.
FACULTAD DE CIENCIAS ECONÓMICAS Y EMPRESARIALES			
Administración y Dirección de Empresas			
42005	Introducción a la Microeconomía	421053	1.º Cuat.
42006	Objetivos, Medios y Planificación Empresarial	421068	2.º Cuat.
42007	Contabilidad Financiera	421072	2.º Cuat.
42009	Introducción a la Macroeconomía	421091	2.º Cuat.
42010	Historia Económica	421104	2.º Cuat.
42011	Fundamentos de Inversión y Financiación	422018	1.º Cuat.
42020	Dirección de la Producción	422107	2.º Cuat.
42036	Dirección de Recursos Humanos	424047	1.º Cuat.

Código matricula	Asignatura	Código académico	Duración	Créditos
Economía				
43005	Introducción a la Microeconomía	431055	1.º Cuat.	6
43010	Organización de la Unión Europea	431106	2.º Cuat.	6
43020	Historia del Pensamiento Económico I	432109	2.º Cuat.	6
FACULTAD DE FILOLOGÍA				
Hispanica				
45001	Literatura Española Medieval	451010	Anual	10
45002	Latín	451025	Anual	10
45004	Teoría de la Literatura	451044	Anual	10
45007	Literatura Española del Siglo de Oro	452028	Anual	10
45008	Lengua Extranjera - Lengua Inglesa	452032	Anual	10
45012	Cultura Grecolatina	452070	Anual	10
45014	Literatura Española Moderna y Contemporánea	453020	Anual	10
45031	Lengua y Literatura Catalanas I	453196	Anual	10
45032	Lengua y Literatura Gallegas I	453209	Anual	10
45033	Lengua y Literatura Vasca I	453213	Anual	10
45034	Lengua y Literatura Catalanas II	453228	Anual	10
45035	Lengua y Literatura Gallegas II	453232	Anual	10
45036	Lengua y Literatura Vasca II	453247	Anual	10
45037	Lengua y Literatura Catalanas III	453251	Anual	10
45038	Lengua y Literatura Gallegas III	453266	Anual	10
45039	Lengua y Literatura Vasca III	453270	Anual	10
45042	Literatura Española. Edad Media y Siglo de Oro	454042	Anual	10
45043	Literatura Hispanoamericana I	454042	Anual	10
Inglésa				
46002	Lengua Inglesa I	461027	Anual	10

46005	Corrientes y Autores literarios norteamericanos hasta el siglo XX	461050	Anual	10
46022	Tercera Lengua - Francés	463107	Anual	10
46025	Tercera Lengua - Griego	463130	Anual	10
46029	Lengua Francesa - Usos específicos	463179	Anual	10
46030	Lengua Inglesa - Usos específicos	463183	Anual	10
46043	Sociolingüística Inglesa	454042	1.º Cuat.	5
Facultad de Educación				
Pedagogía				
48013	Educación Ambiental	482076	1.º Cuat.	5
48034	Educación a Distancia	489022	1.º Cuat.	5
48036	Desarrollo Sostenible - Implicaciones Sociales y Educativas	489041	2.º Cuat.	5
48037	Formación de Formadores en la Empresa y las Organizaciones	489056	2.º Cuat.	5
48038	Educación Permanente	489060	Anual	10
48040	Educación Intercultural	48908-	1.º Cuat.	5
48041	Orientación Educativa y Tutoría	489094	2.º Cuat.	5
48042	Orientación Profesional para el Desarrollo de la Carrera	489107	2.º Cuat.	5
48057	Educación no Formal - Historia, Instituciones y Tendencias	489253	2.º Cuat.	5
48060	Política Comparada de la Educación	489287	1.º Cuat.	5
48061	Opera Abierta: El Arte de escuchar música (Sólo en algunos centros)	488015	Virtualizada	5
Psicopedagogía				
49029	Educación de los Alumnos más dotados	49517-	1.º Cuat.	5
49031	Historia Comparada de los Sistemas Educativos	495199	2.º Cuat.	5
Educación Social				
50007	Pedagogía Social	50107-	1.º Cuat.	5
50011	Programas de Animación Sociocultural	50202-	Anual	10
50025	Educación de Personal Mayores	503094	2.º Cuat.	5
50027	El Conservacionismo. Aspectos Socioculturales	503111	1.º Cuat.	5
50033	Educación de Personas Adultas	503179	2.º Cuat.	5

Código matricula	Asignatura	Código académico	Duración	Créditos
FACULTAD DE CIENCIAS				
Físicas				
07003	Física General	071222	Anual	12
07027	Métodos Numéricos I	074165	1.º Cuat.	6
07038	Historia de la Física	075261	2.º Cuat.	6
Matemáticas				
08008	Informática II	082301	Anual	12
Químicas				
09001	Biología General	091279	Anual	12
09038	Química del Estado Sólido	095320	1.º Cuat.	6
Ciencias Ambientales				
60004	Bases Físicas del Medio Ambiente	601047	1.º Cuat.	6
60005	Sistemas de Información Geográfica	601051	1.º Cuat.	6
60006	Bases Químicas del Medio Ambiente	601066	2.º Cuat.	6
60007	Medio Ambiente y Sociedad	601070	2.º Cuat.	6
60008	Ecología	602016	Anual	12
60012	Clasificación y Naturaleza Química de los Contaminantes	602054	1.º Cuat.	5
60016	Diversidad Animal y Vegetal	603019	Anual	10
60017	Geografía de los Paisajes Integrados de España	603023	Anual	10
60021	Energía y Medio Ambiente	603061	2.º Cuat.	5
60022	Biofísica	603076	2.º Cuat.	5
60025	Física de las Radiaciones	603108	2.º Cuat.	5
60047	Entomología Aplicada	605086	1.º Cuat.	5
60050	Sensores Químicos y Biosensores de Contaminación Ambiental	605118	1.º Cuat.	5
60053	Reciclado y Tratamiento de Residuos	605141	2.º Cuat.	5
60059	Teledetección y Tratamiento Digital de la Señal	605207	2.º Cuat.	5
60084	Acción Colectiva, Poder y Medioambiente	605457	2.º Cuat.	5

E. T. S. DE INGENIERÍA INFORMÁTICA					
Informática de Sistemas					
53019	Introducción a la Inteligencia Artificial	532097	2.º Cuat.	6	
53032	Sistemas basados en el Conocimiento I	533121	1.º Cuat.	5	
Informática de Gestión					
54029	Organización y Administración de Empresas	543091	1.º Cuat.	5	
Ingeniería Informática					
55004	Inteligencia Artificial e Ingeniería del Conocimiento	554043	Anual	9	
55020	Optimización Discreta	555135	1.º Cuat.	5	
55025	Métodos Numéricos Aplicados a la Computación	555188	1.º Cuat.	5	

Organización y estructura

Primer ciclo:

Para completar el primer ciclo de Psicología, estructurado en 3 cursos académicos, el alumno debe obtener 180 créditos, repartidos de la siguiente manera:

- 145 créditos de asignaturas *troncales*.
- 35 créditos de asignaturas *obligatorias*.

Segundo ciclo:

El segundo ciclo consta de 2 cursos académicos, con un total de 120 créditos, que se reparten de la siguiente manera:

- 50 créditos de asignaturas *troncales*.
- 30 créditos de asignaturas *optativas*.
- 30 créditos de asignaturas de *libre configuración*.
- 10 créditos de asignaturas de libre elección u optativas a elegir.

La distribución por curso de los créditos correspondientes a las materias optativas del 2.º ciclo intenta orientar al alumno con el fin de ofrecerle un reparto equilibrado de la carga lectiva. No obstante, se puede optar por una organización diferente si se desea.

Las asignaturas de libre elección que se pueden elegir este curso 2008-2009 son las que aparecen en la página 22.

Según R.D. 1497/87 los estudiantes no podrán matricularse en un mismo curso académico de más de 90 créditos.

Itinerarios curriculares

Aunque el título es de «Licenciado en Psicología», la Facultad posibilita que los alumnos que lo deseen realicen un Itinerario Curricular en Psicología Clínica, Psicología de la Educación, y Psicología del Trabajo y de las Organizaciones.

Para obtener un itinerario curricular deben cursarse 30 créditos del que se elija. De los créditos restantes no troncales de segundo ciclo necesarios para obtener la licen-

ciatura, 10 deben corresponder a asignaturas optativas o de «libre elección» del plan de estudios de Psicología, y los 30 de «libre configuración» se corresponderán con las asignaturas de esta denominación que oferte la Universidad cada curso académico.

Prácticum

Preámbulo. El prácticum es una materia que consiste en un conjunto integrado de prácticas a realizar en Centros profesionales vinculados a la UNED por convenios o conciertos, que pongan en contacto a los estudiantes con los problemas de la práctica profesional. El objetivo fundamental de esta asignatura es conseguir una formación integral del alumno universitario a través de un programa educativo que complemente su formación teórica con la formación práctica en ámbitos laborales relacionados con su especialidad o con la investigación.

La oferta de nuestra Facultad para esta asignatura tiene dos modalidades, Prácticum Profesional en cada una de las especialidades recogidas en los itinerarios curriculares (Psicología Educativa, Psicología del Trabajo y de las Organizaciones y Psicología Clínica) y Prácticum de Investigación. Por las características que presenta nuestra Universidad y por las peculiaridades de esta asignatura, no es posible proponer un único formato para el Prácticum, por lo que proponemos dos formatos para la realización de esta asignatura: presencial y virtual.

Organización. La estructura y organización del Prácticum de la Facultad de Psicología se regulará según las Directrices Generales del Prácticum de la Universidad y de la Facultad de Psicología, que pueden consultarse en la Web de la UNED. Para su organización en esta Facultad se ha establecido la Unidad de Gestión del Prácticum. Dicha unidad está presidida por el Decano o el/la Vicedecano/a de Prácticum y Prácticas Profesionales y formada por un representante de cada departamento.

Cambio del plan antiguo (1979) al plan actual (2000)

El plan actual (2000) de estudios de Licenciado en Psicología, aprobado por Resolución de 23 de junio de 1999, empezó a implantarse en el curso 2001/02.

Podrán matricularse en el plan 2000 todos los alumnos ya matriculados en esta Facultad en el plan 1979, previa la correspondiente adaptación, aunque hubieran agotado todas las convocatorias en asignaturas equivalentes.

No necesitan solicitar convalidación los alumnos que pasen al Plan de Estudios actual (2000) procedentes del Plan de Estudios antiguo (1979) de esta Facultad. Esta se hará de oficio mediante la adaptación de asignaturas, que le será comunicada a los alumnos.

Régimen de acceso al segundo ciclo

Pueden acceder al segundo ciclo de estudios de Licenciado en Psicología quienes se encuentren en las siguientes circunstancias:

- a) Los alumnos de la UNED que hayan superado el primer ciclo completo del plan actual (2000) de estudios de Licenciado en Psicología, o al menos 85 créditos troncales del mismo.
- b) Los alumnos de la UNED que hayan superado el primer ciclo completo del plan antiguo (1979) de estudios de Licenciado en Psicología.
- c) Los alumnos procedentes de otras universidades, mediante traslado de expediente, a quienes se les convalide el primer ciclo del plan actual de estudios de Licenciado en Psicología.

Convalidaciones

Convalidación de asignaturas del plan antiguo al plan actual (2000)

PLAN ANTIGUO	PLAN 2000
Asignatura	Asignatura
Psicología General I	Psicología General I
Fundamentos Biológicos de la Conducta I	Fundamentos Biológicos de la Conducta
Psicología Matemática I	Análisis de Datos en Psicología I
Antropología	Antropología Psicológica

Metodología y Teoría de la Psicología	Diseños de Investigación en Psicología
Psicología General II	Psicología General II
Psicología Matemática II	Análisis de Datos en Psicología II
Fundamentos Biológicos de la Conducta II	Psicología Fisiológica
Historia de la Psicología	Historia de la Psicología
Psicofisiología	Psicobiología del Desarrollo
Psicometría	Psicometría
Psicología Social	Psicología Social II
Psicología Experimental	Psicología de la Percepción Psicología de la Memoria
Psicología Evolutiva	Psicología Evolutiva I
Psicología Diferencial	Psicología Diferencial
Psicología Patológica	Psicopatología I y II
Psicología del Aprendizaje	Aprendizaje y Condicionamiento
Psicología de la Personalidad	Psicología de la Personalidad
Psicodiagnóstico	Evaluación Psicológica
Psicología del Pensamiento y Lenguaje	Psicología del Pensamiento Psicología del Lenguaje
Psicología del Trabajo	Psicología del Trabajo
Psicología de las Organizaciones	Psicología de las Organizaciones I y II
Selección y Valoración	Selección y Desarrollo de Recursos Humanos
Formación e Intervención en las Organizaciones	Cambio y Desarrollo Organizacional
Estructura y Proceso de Grupos	Psicología de los Grupos
Psicología Educativa	Psicología de la Educación
Consejo y Orientación Psicológica	Psicología de la Orientación Escolar
Análisis y Modificación de la Conducta en Ambientes Educativos	Psicología de la Instrucción
Historia de la Psicoterapia	Terapias Psicodinámicas y Humanistas
Análisis y Modificación de la Conducta I	Técnicas de Intervención Cognitivo-Conductuales I y II
Análisis y Modificación de la Conducta II	Terapia Cognitivo-Conductual
Áreas de Intervención Terapéutica	Intervención Psicológica y Salud
Sociología	Sociología

Alumnos procedentes de otras facultades/universidades

Los alumnos de Psicología (Plan actual 2000) que hayan superado el primer ciclo en sus universidades de origen podrán matricularse en el segundo ciclo de Psicología Plan 2000 en la UNED; sin embargo, el reconocimiento de ese primer ciclo estará condicionado a la superación de la diferencia de créditos que el alumno traiga superados y los 180 que el Plan de Estudio de la UNED tiene asignado al primer ciclo. Estos créditos deberán ser superados por «complementos formativos», que son asignaturas de primer ciclo del plan de la UNED que no han sido superados por estos alumnos en origen.

Los alumnos que hayan realizado estudios universitarios oficiales para la obtención de una licenciatura o una diplomatura y crean haber superado los contenidos con su correspondiente carga lectiva de algunas de las asignaturas del actual plan de estudios de Psicología de la UNED, pueden solicitar por escrito dirigido al Ilmo. Sr. Decano convalidación de esas asignaturas. Se recomienda a los alumnos no matricularse de las asignaturas cuya convalidación solicitan y esperan obtener:

Comisión de Convalidaciones. Es la encargada de resolver las solicitudes de convalidación. Esta comisión estará formada por al menos un miembro de cada Departamento de la Facultad, actuando como presidente la Vicedecana de Estudiantes y Extensión Universitaria.

Normas generales de convalidación:

- a) Se convalidará el primer ciclo a los alumnos que lo hayan superado en Facultades en las que se impartan estudios conducentes al título de Licenciado en Psicología. La prueba de inglés, necesaria para la superación del plan antiguo, no está incluida en la convalidación en bloque del primer ciclo.
- b) Se procederá a la convalidación de asignaturas sólo cuando el contenido y la carga lectiva sean equivalentes.
- c) No se convalidarán asignaturas de la licenciatura por cursos de doctorado o estudios de postgrado. Si desea convalidar estudios de doctorado, vea, por favor, la guía específica de «Estudios de tercer ciclo».

- d) En general, se aplicará la normativa aprobada por el Consejo de Gobierno de la UNED (www.uned.es) y la legislación vigente.

Convalidación de la prueba de inglés. La prueba de inglés del plan antiguo, se convalidará en los siguientes casos:

- a) Cuando se haya cursado como asignatura en estudios universitarios reglados.
- b) Cuando se haya superado un curso de inglés en la Escuela Oficial de Idiomas.
- c) Cuando se haya superado un nivel del inglés del CUID.

Convalidación de estudios realizados en el extranjero

Los alumnos con estudios extranjeros de grado superior; universitarios o Técnicos, parciales o totales, cuya homologación fuera denegada por el Ministerio de Ciencia e Innovación indicando expresamente la posibilidad de convalidación parcial a los efectos de continuar las mismas enseñanzas o equivalentes en universidades españolas, podrán seguir estudios en la Facultad de Psicología si obtienen la convalidación de, al menos, una asignatura troncal/obligatoria de su plan de estudios de Licenciado; obtenida la convalidación de, al menos, una asignatura, podrán realizar la solicitud de matrícula. La convalidación incluye todos los estudios y exámenes previos al ingreso en la Facultad (Decreto 1676/1969, de 24 de julio, BOE de 15 de agosto), y sólo tendrá validez una vez matriculado en ella.

Criterios para el reconocimiento de créditos de libre configuración

De acuerdo con el Plan de Estudios de Psicología, para terminar la carrera los estudiantes deben cursar al menos 30 créditos de asignaturas de «libre configuración», a elegir del listado de asignaturas que se ofertan cada año. Además de tales asignaturas, se le podrán reconocer hasta 18 créditos de esos 30 (el 60% del total) por la realización de otra serie de actividades, que de acuerdo con la resolución de la Junta de Gobierno de la UNED de 8 de octubre de 2001, pueden ser:

- a) Cursos de Verano de la UNED, siempre que estén aprobados por la Comisión de Ordenación Académica para su reconocimiento por créditos de libre configuración y hayan sido cursados en el curso 2001/2002 o posteriores.
- b) Realización de cualquier actividad en la UNED (Seminarios, Congresos, Cursos, participación en el Coro, etc.) que haya sido aprobada por la Comisión de Ordenación Académica para su reconocimiento por créditos de libre configuración y que no coincida con materias análogas a las de la Titulación.
- c) Realización de cursos u otras actividades, en otras Universidades o Instituciones que tengan establecido, a tal efecto, un convenio específico con la UNED y hayan sido aprobadas por la Comisión de Ordenación Académica para su reconocimiento por créditos de libre configuración.
- d) Aprendizaje de Lenguas autonómicas y extranjeras, acreditado por Escuelas Oficiales de Idiomas o por el Centro Universitario de Idiomas a Distancia (CUID) de la UNED. Se convalidarán 4 créditos de libre configuración por nivel, con un máximo de 8.
- e) Representación estudiantil.

Además se podrá reconocer la totalidad de los 30 créditos de libre configuración por haber cursado asignaturas curriculares de alguna Titulación Universitaria de carácter Oficial con validez en todo el territorio español, o títulos equivalentes.

Homologaciones

Prueba de aptitud para la homologación de títulos extranjeros de nivel superior

Está regulado en la Orden ECI/1519/2006 de 11 de mayo por la que se establecen los criterios generales para la determinación y realización de los requisitos formativos complementarios previos a la homologación de títulos extranjeros de educación superior:

Las formas para subsanar las carencias formativas son las siguientes:

- a) Superación de una prueba de aptitud.

- b) Realización de un período de prácticas.
- c) Realización de un proyecto o trabajo.
- d) Asistencia a cursos tutelados.

La elección de la Universidad para subsanar estas carencias es libre para el estudiante. El único requisito exigido es que la Universidad elegida tenga implantado totalmente el título español a que se refiere la homologación.

En las credenciales de homologación figura la forma o formas a través de las cuales se puede realizar los requisitos. La opción corresponde al estudiante, no obstante deberá compatibilizarse dicha opción elegida con la que tenga establecida la Facultad/Escuela en la titulación correspondiente.

El estudiante se dirigirá a la Secretaría de la Facultad/Escuela en la que desee matricularse con la credencial de homologación en solicitud de matrícula de la Prueba y la forma en que desea realizar los requisitos siguiendo las normas establecidas en la Orden ministerial para cada una de ellas.

Los precios públicos a abonar en la solicitud de servicios académicos para superar estos requisitos formativos serán los que figuren en la Orden que dicte el MCI (Ministerio de Ciencia e Innovación) de precios por la prestación de Servicios Académicos en la UNED, para el curso 2008-2009.

Las convocatorias a que da derecho cada matrícula son las dos correspondientes a cada curso académico.

Los requisitos formativos complementarios deberán superarse en el plazo de cuatro años contado desde la notificación de la resolución. En caso contrario, la homologación condicionada perderá su eficacia sin perjuicio de que, a partir de ese momento, el interesado pueda solicitar la convalidación por estudios parciales.

Los expedientes de homologación de títulos extranjeros de educación superior iniciados con anterioridad a esta Orden tendrán también hasta un total de cuatro años a contar desde la notificación de la resolución para superar los requisitos formativos, y conforme establece el Real Decreto 1393/2007 de 29 de octubre por el que

se establece la ordenación académica de la enseñanzas oficiales en su Disposición adicional séptima y octava.

La realización de las Pruebas podrá hacerse en los Centros Asociados y dentro de la semana de exámenes de Junio y Septiembre que se establezca en el Calendario Académico para el curso 2008-2009. No obstante se recomienda confirmar estos extremos en la Secretaría de la Facultad.

La información relativa a exámenes y contenidos de las pruebas de aptitud puede consultarse en el apartado «Exámenes», pág. 79 de esta guía. Para la tramitación administrativa, véase pág. 119.

Normas de homologación para el Prácticum

Dada las características especiales de esta asignatura la superación de los requisitos formativos relacionados con esta materia **no será objeto de examen**. La superación de estos requisitos consiste en el cumplimiento del programa de Prácticum en su **formato virtual**.

Una vez que el alumno remita a la secretaría de la facultad la resolución del MEC en la que se establece la exigencia de superar los requisitos formativos relacionados con esta materia, la Unidad de Gestión del Prácticum determinará qué programa debe cursar el alumno notificándoselo por carta. Los plazos para superar esta materia están marcados por el comienzo de los cursos virtuales en la UNED que empiezan en el **mes de octubre** de cada curso académico. Es imprescindible que los alumnos que quieran superar esta asignatura se ajusten a este calendario.

4. INFORMACIÓN ACADÉMICA EN LA WEB

www.uned.es

La UNED ofrece a través de su Web tres espacios diferentes en los que se publican: a) información general sobre cada una de las titulaciones que se imparten; b) información básica para el estudio de cada asignatura; y c) información detallada y ampliada de algunas asignaturas (prácticas, trabajos específicos, ampliación de contenidos académicos, etc.). El acceso a los dos primeros grupos de información es libre y público. En el caso del tercer grupo hay algunos equipos docentes que publican también contenidos docentes o se comunican con los estudiantes a través de la «Web de la asignatura» (acceso libre y público), mientras que otros equipos docentes utilizan las plataformas (espacios restringidos de uso exclusivo para los estudiantes que se han matriculado en una asignatura concreta). Hay equipos docentes que utilizan conjuntamente todos los espacios disponibles. Es muy importante que los estudiantes revisen detenidamente la guía de la asignatura, ya que ahí encontrarán toda la información necesaria para cursarla. A continuación, detallamos el modo de acceso en la Web de la UNED y los contenidos que habitualmente se encuentran en estos espacios.

Web del estudiante

Este es un espacio desde el que los estudiantes de la UNED pueden gestionar toda la información de la Web de la UNED adecuada a su perfil. El acceso a la **Web del estudiante** se produce automáticamente tras identificarse en www.uned.es, introdu-

ciendo su nombre de usuario y clave. Estos datos le serán dados tras matricularse en la UNED. Si no dispone de ellos, siga los pasos indicados en el enlace «Nuevo usuario» de la Web de inicio de la UNED www.uned.es.

La identificación en www.uned.es también permite acceder a ciertos contenidos restringidos, solo disponibles para estudiantes matriculados.

Guía de la titulación

El documento que está leyendo se denomina **guía de la titulación**. En él encontrará información general básica de su titulación como: plan de estudios, calendario de exámenes, directorios para consultas académicas y administrativas, estructura de la Facultad/Escuela a la que pertenece, etc.

En la Web de la UNED, la **guía de la titulación** de cada carrera se encuentra disponible en abierto (no es necesario identificarse) en el espacio dedicado a titulaciones, <http://www.uned.es> → Estudiar en la UNED → titulaciones

Guía de la asignatura

La **guía de la asignatura** muestra información sobre contenidos y requisitos académicos básicos para cursar cada asignatura. Existe una serie de elementos comunes a todas las guías: objetivos de la asignatura, contenidos, equipo docente, bibliografía básica, bibliografía complementaria, evaluación y horario de atención. Además de estos elementos básicos, los equipos docentes suelen incorporar otra información complementaria. Todas las **guías de las asignaturas** están accesibles en la Web de la UNED en los espacios destinados a las titulaciones, www.uned.es/titulaciones.

El estudiante tiene acceso directo a las **guías de las asignaturas** en las que está matriculado desde la **Web del estudiante**, tras identificarse en www.uned.es (introducir usuario y clave). Este es el camino más rápido para acceder a las guías de las asignaturas que está cursando. Puede encontrar esta información en el CD adjunto a esta guía.

Web de las asignaturas

Además de los contenidos básicos incluidos en la **guía de la asignatura** en la Web de la UNED, algunos equipos docentes pueden completar la información para los estudiantes a través de páginas Web específicas de sus asignaturas. El acceso a las **Web de las asignaturas** es abierto (no requiere identificarse) y se realiza desde un enlace situado en las páginas de las **guías de las asignaturas**. También se puede acceder directamente desde el navegador, introduciendo el código académico tras la dirección www.uned.es. Por ejemplo: www.uned.es/XXXXXXX, donde XXXXXXX es el código de la asignatura.

En el caso de que los equipos docentes no utilicen este recurso, al pulsar sobre el enlace a la **Web de la asignatura** obtendrá un mensaje de aviso indicando que no existen contenidos.

5. CURSOS VIRTUALES

Qué espera de su curso virtual

Un **curso virtual** constituye un entorno de trabajo donde el estudiante puede comunicarse con sus profesores y compañeros. En algunas asignaturas también es posible realizar actividades de aprendizaje haciendo uso de diversos recursos didácticos dispuestos por los equipos docentes, como: información actualizada, herramientas de evaluación, correo electrónico, foros de discusión, chat. Los cursos están atendidos por diferentes perfiles docentes: el equipo docente de la asignatura, tutores de apoyo en Red (TAR) y tutores en centros asociados.

Cómo acceder a los cursos virtuales

Los **cursos virtuales** son espacios de acceso restringido, disponibles solo para estudiantes matriculados. El acceso se realiza desde la **página Web del estudiante**, tras identificarse en www.uned.es (introducir usuario y clave). Si no dispone de estos datos, siga los pasos que del enlace «Nuevo usuario» de la Web de inicio de la UNED www.uned.es.

Problemas técnicos: dónde dirigirse

Si tiene problemas para obtener su identificador y clave, o si una vez obtenidos le es imposible acceder a sus cursos virtuales por cualquier otro motivo, puede enviar

su incidencia mediante el formulario del Servicio de Apoyo Técnico al Usuario (SATU), disponible en www.uned.es/satu. Una vez analizado el problema le contestarán a la misma dirección de correo desde donde remitió el formulario.

Los nuevos estudiantes de la UNED disponen de información adicional sobre **cursos virtuales** dentro del **Plan de Acogida**, accesible desde:

<http://www.uned.es> → Estudiar en la UNED → Nuevos estudiantes: Plan de acogida

6. CALENDARIO ACADÉMICO Y ADMINISTRATIVO

2008 | 2009

INICIO DEL CURSO 2 DE OCTUBRE DE 2008

ESTUDIOS DE PRIMER Y SEGUNDO CICLO

Primeras pruebas presenciales:

1.ª semana: del 26 al 30 de enero de 2009.

2.ª semana: del 9 al 13 de febrero de 2009.

Segundas pruebas presenciales:

1.ª semana: del 25 al 29 de mayo de 2009.

2.ª semana: del 8 al 12 de junio de 2009.

Prueba presencial extraordinaria:

Del 2 al 8 de septiembre de 2009.

PRUEBAS DE EVALUACIÓN A DISTANCIA

1.ª prueba: antes del 2 de diciembre de 2008.

2.ª prueba: antes del 19 de enero de 2009.

3.ª prueba: antes del 28 de marzo de 2009.

4.ª prueba: antes del 16 de mayo de 2009.

CURSO DE ACCESO DIRECTO PARA MAYORES DE 25 AÑOS

Prueba de Aptitud ordinaria:

24 y 30 de mayo, y 12 de junio

(tarde-reserva) de 2009.

Prueba de Aptitud extraordinaria:

5 y 6 de septiembre (mañana) y 8 de

septiembre (tarde-reserva) de 2009.

PRUEBAS DE EVALUACIÓN A DISTANCIA

1.ª prueba: antes del 2 de diciembre de 2008.

2.ª prueba: antes del 19 de enero de 2009.

3.ª prueba: antes del 16 de febrero de 2009.

4.ª prueba: antes del 28 de marzo de 2009.

5.ª prueba: antes del 16 de mayo de 2009.

PRUEBAS PRESENCIALES EN CENTROS PENITENCIARIOS

Primeras pruebas presenciales:

3, 4 y 5 de febrero de 2009.

Segundas pruebas presenciales:

2, 3 y 4 de junio de 2009.

Prueba presencial extraordinaria:

8, 9 y 10 de septiembre de 2009.

PRUEBAS PRESENCIALES EN CENTROS EN EL EXTRANJERO

Primeras pruebas presenciales:

Del 9 al 14 de febrero de 2009.

Segundas pruebas presenciales:

Del 8 al 13 de junio de 2009.

Pruebas presenciales extraordinarias:

Del 2 al 8 de septiembre de 2009.

VACACIONES Y FIESTAS ACADÉMICAS

VACACIONES

De Navidad:

Del 22 de diciembre de 2008 al 7 de enero de 2009, ambos inclusive.

De Semana Santa:

Del 6 al 13 de abril de 2009, ambos inclusive.

Estivales:

Del 1 al 31 de agosto de 2009, ambos inclusive.

Del 16 al 31 de julio de 2009 se considerará período no lectivo.

FIESTAS ACADÉMICAS

Universidad:

23 de enero de 2009 (Sto. Tomás de Aquino,

28 de enero).

Facultad de Ciencias:

14 de noviembre de 2008 (San Alberto Magno).

Facultad de Derecho:

8 de enero de 2009 (San Raimundo de Peñafort, 7 de enero).

Facultad de Psicología:

23 de febrero de 2009 (Juan Huarde de San Juan, 24 de febrero).

E.T.S. de Ingeniería Informática:

27 de noviembre de 2008 (Beato Ramón Llull).

E.T.S. de Ingenieros Industriales:

19 de marzo de 2009 (San José).

Facultades de CC. Económicas y Empresariales y

CC. Políticas y Sociología:

3 de abril de 2009 (San Vicente Ferrer, 5 de abril).

Facultades de Filosofía, Educación, Filología y

Geografía e Historia:

27 de abril de 2009 (San Isidoro de Sevilla, 26 de abril).

PLAZO DE PRESENTACIÓN DE SOLICITUDES DE ADMISIÓN

(Traslado de expediente y simultaneidad de estudios)

- Del 16 de junio al 31 de octubre de 2008.

PLAZO DE MATRÍCULA

- Por **Internet**: del 1 de septiembre al 31 de octubre de 2008.
- En **centros penitenciarios**: del 16 de julio al 31 de octubre de 2008.
- En **centros asociados**: del 15 de septiembre al 31 de octubre de 2008.

Los estudiantes que están sujetos a traslado de expediente, o se les haya concedido autorización para simultanear estudios, deberán abonar en su universidad de origen los precios correspondientes.

Se recuerda a los estudiantes que las matrículas deben formalizarse en los Centros Asociados o en el impreso electrónico disponible en el servidor de la UNED (<http://www.uned.es>), siguiendo las instrucciones que se indican en el mismo.

Abono del segundo plazo de matrícula

- Hasta el 29 de diciembre de 2008.

Plazo de anulación y modificación de matrícula

- Hasta el 31 de octubre de 2008.

7. CENTROS ASOCIADOS Y SUBCENTROS

Consultas en los Centros Asociados y Subcentros

El Centro Asociado es una institución básica para facilitar la relación entre la Universidad y los estudiantes. Todos los alumnos han de figurar oficialmente adscritos a un Centro Asociado. Cada estudiante puede elegir el que más cómodo le resulte por su lugar de residencia, tanto para acudir a las tutorías como para realizar sus exámenes.

El Centro Asociado en el que se matricule le incluirá entre sus alumnos, y en él podrá realizar consultas y recibir información sobre temas docentes como:

- Las tutorías del Centro, que normalmente se imparten por la tarde.
- Servicios de biblioteca y mediateca.
- Convivencias con los profesores de los Departamentos de la Facultad.
- Adquirir las pruebas de evaluación a distancia. En las asignaturas que dispongan de profesor tutor; éste corregirá dichas pruebas.
- Asistir y tomar parte en las distintas actividades culturales organizadas por el Centro.
- Entrar en contacto con los compañeros de estudio.
- Realizar prácticas.

- Realizar los exámenes. Los estudiantes adscritos a los Subcentros de zona pueden realizar las pruebas presenciales en locales distintos a aquéllos en los que se imparten las tutorías. Por ello deberán ponerse en contacto con su Centro Asociado con anterioridad a las fechas de celebración de los exámenes para que se les indiquen los locales concretos.
- Adquirir el material didáctico de la UNED.
- Informarse de cuantos aspectos atañen a su actividad universitaria.
- Participar en los órganos de gobierno del Centro Asociado.
- Participar en las elecciones para la representación estudiantil y canalizar su actividad en todos los órganos de la Universidad, incluido el Claustro.

Asimismo, podrá realizar gestiones de tipo administrativo como:

- Matrícula.
- Obtener impresos para solicitar certificados académicos, traslados de expedientes, etc.
- Compulsar documentos.

Relación de Centros Asociados y Subcentros

* **Centros en los que se tutoriza la carrera contemplada en esta guía.** En los centros en los que no figure el teléfono remítase a la sede central de su provincia.

La siguiente información de centros asociados es susceptible de cambios. Se recomienda siempre consultar la web.

ANDALUCÍA

* Almería

c/ Administración Vieja, 4. 04003 (Almería)
Tels.: 950 254 966 / 950 254 967
Fax: 950 268 198
info@almeria.uned.es

Almería-El Ejido

c/ Zorrilla, 49. 04700 (El Ejido)
Tel.: 950 484 816
info@almeria.uned.es

Almería-Huerca Overa

c/ Guillermo Reina, 37
04600 (Huerca-Overa)
Tels.: 950 470 987 / 950 470 785
info@almeria.uned.es

* Baza

c/ José de Mora, 77. 18800 (Baza)
Tels.: 958 861 236 / 958 861 270
Fax: 958 860 031
info@baza.uned.es

* Cádiz

c/ San Antonio, 2. 11003 (Cádiz)
Tel.: 956 212 302.
Fax: 956 212 306
info@cadiz.uned.es

Cádiz-Jerez de la Frontera

c/ San Cristóbal, 8
11403 (Jerez de la Frontera)
Tels.: 956 168 136 / 956 168 121
Fax: 956 168 153
info@jerez.uned.es

Cádiz-Olvera

c/ Llana, 60. 11690 (Olvera)
Tel.: 956 122 348
Fax: 956 120 362
secretaria.olvera@cadiz.uned.es

Cádiz-Vejer de la Frontera

c/ Marqués de Tamarón, 10
11150 (Vejer de la Frontera)
Tel.: 956 450 800
info@cadiz.uned.es

* Campo de Gibraltar-Algeciras

c/ Bda. La Reconquista, s/n. 11202 (Algeciras)
Tels.: 956 661 662 / 956 661 732.
Fax: 956 661 973
info@algeciras.uned.es

Campo de Gibraltar-La Línea

c/ Clavel, 73
11300 (La Línea de la Concepción)
info@algeciras.uned.es

* Córdoba

c/ De la Magdalena, 1
14002 (Córdoba)
Tel.: 957 497 787. Fax: 957 497 214
info@cordoba.uned.es

Córdoba-Cabra

c/ Martín Belda, s/n. 14940 (Cabra)
Tel.: 957 523 985
info@cabra.uned.es

Córdoba-Pozoblanco

c/ Huelva, 27. 14400 (Pozoblanco)
Tel.: 957 131 357
info@pozoblanco.uned.es

Córdoba-Puente Genil

c/ Cruz del Estudiante
14500 (Puente Genil)
Tel.: 957 605 333
info@puente-genil.uned.es

* Huelva

c/ Sanlúcar de Barrameda, 1. 21001 (Huelva)
Tels.: 959 285 705 / 959 285 444
Fax: 959 250 420
info@huelva.uned.es

Huelva-Almonte

c/ Luis Vengumea, s/n. 21730 (Almonte)
Tel.: 959 407 133
info@huelva.uned.es

Jaén

c/ Sargentos Provisionales, s/n
23071 (Jaén)
Tel.: 953 250 150. Fax: 953 248 939
info@jaen.uned.es

*** Jaén (Úbeda)**

c/ Gradas 10. 23400 (Úbeda)
Tels.: 953 753 435. Fax: 953 796 007
info@ubeda.uned.es

Jaén-Alcalá la Real

c/ Real, 50. 23680 (Alcalá la Real)
Tel.: 953 582 217. Fax: 953 583 910
info@alcala-real.uned.es

Jaén-Andújar

c/ Santa María, s/n. 23740 (Andújar)
Tel.: 953 510 231. Fax: 953 513 320
info@jaen.uned.es

Jaén-Linares

c/ San Marcos, 40. 23700 (Linares)
Tel.: 953 607 229. Fax: 953 607 229
info@linares.uned.es

*** Málaga**

c/ Sherlock Holmes, 4
29006 (Málaga)
Tels.: 952 363 295 / 952 363 297
Fax: 952 362 380
info@malaga.uned.es

Málaga-Alhaurín el Grande

c/ Del Mercado, s/n
29120 (Alhaurín el Grande)
Tels.: 952 490 143
alhaurin@unedmalaga.org

Málaga-Antequera

c/ Henchidero, s/n
29200 (Antequera)
Tel.: 952 840 718
antequera@unedmalaga.org

Málaga-Archidona

c/ Santo Domingo, 49.
29300 (Archidona)
Tel.: 952 716 552
archidona@unedmalaga.org

Málaga-Benalmádena

c/ Generalife, 6. 29631 (Arroyo de la Miel)
Tel.: 952 556 549
unedbenalmadena@hotmail.com

Málaga-Campillos

c/ Santa María del Reposo, s/n
29320 (Campillos)
Tel.: 952 723 555
campillo@unedmalaga.org

Málaga-Coín

c/ Pozo Solís, s/n. 29100 (Coín)
Tel.: 952 453 771
coin@unedmalaga.org

Málaga-Estepona

c/ San Lorenzo, s/n. (Jardines Mari C.)
29680 (Estepona)
Tel.: 952 802 212
unedestepona@yahoo.es

Málaga-Marbella

c/ Juanar, 20. 29600 (Marbella)
Tel.: 952 770 558
marbella@unedmalaga.org

Málaga-Mijas

c/ Camino del Albero s/n.
29649 (Mijas)
Tel.: 952 580 626
mijas@unedmalaga.org

Málaga-Ronda

c/ Marqués de Santillana, 8. 29400 (Ronda)
Tel.: 952 161 106. Fax: 952 161 106
ronda@unedmalaga.org

Málaga-Vélez Málaga

c/ De los Naranjos, s/n.
29700 (Vélez-Málaga)
Tel.: 952 500 104
velez@unedmalaga.org

*** Motril**

c/ Marquesa de Esquilache s/n
18600 (Motril)
Tel.: 958 834 929. Fax: 958 821 307
info@motril.uned.es

*** Sevilla**

c/ Avda. San Juan de la Cruz, 40
41006 (Sevilla)
Tel.: 954 129 590. Fax: 954 129 591
info@sevilla.uned.es

Sevilla-Écija

c/ Emilio Castelar, 45. 41400 (Écija)
Tel.: 955 900 131
info@sevilla.uned.es

ARAGÓN

*** Barbastro**

c/ Argensola, 60. 22300 (Barbastro)
Tels.: 974 316 000 / 974 311 448
Fax: 974 314 247
info@barbastro.uned.es

Barbastro-Fraga

c/ Arietas, 17-2.^a plta. 22520 (Fraga)
Tel.: 974 474 270
fraga@unedaragon.org

Barbastro-Sabiñánigo

c/ Pedro de Sese, 2. 22600 (Sabiñánigo)
Tel.: 974 483 712. Fax: 974 483 561
info@sabinanigo.com

*** Calatayud**

c/ San Juan el Real, 1. 50300 (Calatayud)
Tels.: 976 881 800 / 976 881 801
Fax: 976 880 511
info@calatayud.uned.es

*** Calatayud-Caspe**

c/ Francisco Guma, 35. 50700 (Caspe)
Tel.: 976 631 593. Fax: 976 639 030
info@caspe.uned.es

*** Teruel**

c/ Atarazanas, s/n. 44003 (Teruel)
Tel.: 978 617 065.
Fax: 978 601 009
info@teruel.uned.es

ASTURIAS

*** Asturias**

c/ Cabueñes, s/n. 33394 (Gijón)
Tel.: 985 331 888
Fax: 985 335 487
info@gijon.uned.es

Asturias-Cangas de Onís

c/ Casa de Cultura (Edif. Cárcel)
33550 (Cangas de Onís)
Tel.: 985 848 601
Fax: 985 849 499
info@gijon.uned.es

CANARIAS

*** Fuerteventura**

c/ Doctor Fleming, 1-2.^a
35600 (Puerto del Rosario)
Tel.: 928 531 339
Fax: 928 852 087
info@fuerteventura.uned.es

*** La Palma**

c/ España, 1
38700 (Santacruz de La Palma)
Tel.: 922 411 338. Fax: 922 420 002
info@santa-cruz.uned.es

La Palma-Los Llanos de Aridane

c/ Casa Massieu-Llano de Argual
38760 (Los Llanos de Aridane)
Tel.: 922 462 230
info@santa-cruz.uned.es

*** Lanzarote**

c/ Blas Cabrera Felipe, s/n
35500 (Arrecife de Lanzarote)
Tel.: 928 810 727. Fax: 928 812 732
info@lanzarote.uned.es

*** Las Palmas de Gran Canaria**

c/ Luis Doreste Silva, 101- 4.^a
35004 (Las Palmas de Gran Canaria)
Tel.: 928 231 177. Fax: 928 247 503
info@las-palmas.uned.es

Las Palmas-Mancomunidad Norte

c/ Sancho de Vargas, 19.
35450 (Santa María de Guía)
Tel.: 928 553 588
info@las-palmas.uned.es

Las Palmas-Agüimes

c/ De La Salle, 1. 35249 (Agüimes)
Tel.: 928 781 843
trgrego@hotmail.com

*** Las Palmas-Telde**

c/ Alférez Quintana (Prolong.), s/n
35200 (Telde)
info@las-palmas.uned.es

*** Tenerife**

c/ San Agustín, 30. 38201 (La Laguna)
Tels.: 922 259 609 / 922 633 719
Fax: 922 631 157
info@la-laguna.uned.es

*** Tenerife-Arona**

c/ Penetración, s/n. 38640 (Arona)
Tel.: 922 792 194
Fax: 922 792 194
info@aronas.uned.es

Tenerife-Hierro

c/ Trinita, 2
38900 (Valverde-El Hierro)
Tel.: 922 551 932. Fax: 922 551 932

Tenerife-La Gomera

c/ Jose Aguiar, s/n.
38800 (San Sebastián de La Gomera)
Tel.: 922 141 893
Fax: 922 141 893

*** Tenerife-Los Realejos**

c/ La Unión, s/n. 38410 (Los Realejos)
Tel.: 922 340 756
Fax: 922 340 756

CANTABRIA*** Cantabria**

c/ Alta, 82. 39008 (Santander)
Tels.: 942 277 975 / 942 277 956
Fax: 942 276 588
info@santander.uned.es

CASTILLA-LA MANCHA*** Albacete**

c/ La Mancha, 2. 02006 (Albacete)
Tel.: 967 217 612
Fax: 967 191 120
info@albacete.uned.es

*** Albacete-Almansa**

c/ San Francisco, 36. 02640 (Almansa)
Tel.: 967 313 180
info@albacete.uned.es

*** Albacete-Hellín**

c/ De las Monjas, 3. 02400 (Hellín)
Tel.: 967 541 503
info@albacete.uned.es

Albacete-Villarrobledo

c/ Cruz de Piedra, 7. 02600 (Villarrobledo)
Tel.: 967 143 650
unedvdo@vodafone.es

Ciudad Real-Alcázar de San Juan

c/ Emilio Castelar, 69
13600 (Alcázar de San Juan)
Tel.: 926 545 750. Fax: 926 545 754
secretaria@alcazar.uned.es

Ciudad Real-Puertollano

c/ Calzada, 17. 13500 (Puertollano)
Tels.: 926 411 965 / 926 411 966
secretaria@puertollano.uned.es

*** Ciudad Real-Valdepeñas**

«Lorenzo Luzuriaga»
c/ Seis de Junio, 55. 13300 (Valdepeñas)
Tels.: 926 322 436 / 926 322 831
Fax: 926 321 614
info@valdepenas.uned.es

*** Cuenca**

c/ Colón, 6. 16002 (Cuenca)
Tels.: 969 240 267 / 969 240 268
Fax: 969 240 063
info@cuenca.uned.es

Cuenca-San Clemente

c/ Santa Quiteria, s/n. 16600 (San Clemente)
Tel.: 969 302 049
info@cuenca.uned.es

Cuenca-Tarancón

c/ Parada. 16400 (Tarancón)
Tel.: 969 324 581
info@uned.es.

*** Guadalajara**

c/ Atienza, 4. 19003 (Guadalajara)
Tels.: 949 215 260 / 949 215 113
Fax: 949 211 426
info@guadalajara.uned.es

Guadalajara-Molina de Aragón

c/ Carmen, 1. 19300 (Molina de Aragón)
Tel.: 949 830 001. Fax: 949 832 192
info@guadalajara.uned.es

*** Talavera de la Reina**

c/ Santos Mártires, 22
45600 (Talavera de la Reina)
Tel.: 925 809 100. Fax: 925 817 080
info@talavera.uned.es

*** Talavera-Quintanar de la Orden**

c/ Reyes Católicos, 16
45800 (Quintanar de la Orden)
Tel.: 925 182 032
info@quintanar.uned.es

Talavera-Toledo

c/ San Juan de la Penitencia, s/n
45001 (Toledo)
Tel.: 925 228 542
info@talavera.uned.es

CASTILLY Y LEÓN

*** Ávila**

c/ Canteros s/n. 05005 (Ávila)
Tels.: 920 206 212 / 920 206 213
Fax: 920 206 215
info@avila.uned.es

*** Burgos**

c/ Cantabria, s/n.
09006 (Burgos)
Tels.: 947 210 952 / 947 215 512
Fax: 947 224 445
info@burgos.uned.es

Burgos-Aranda de Duero

c/ Fernán González, 13
09400 (Aranda de Duero)
Tel.: 947 505 701. Fax: 947 505 642
info@burgos.uned.es

Burgos-Miranda de Ebro

c/ Arboleda,
09200 (Miranda de Ebro)
Tel.: 947 331 999
Fax: 947 332 777
info@miranda.uned.es

*** Palencia**

c/ La Puebla, 6. 34002 (Palencia)
Tel.: 979 720 662. Fax: 979 710 697
info@palencia.uned.es

Palencia-Aguilar de Campoo

c/ Santa María la Real, s/n
34800 (Aguilar de Campoo)
Tel.: 979 122 550. Fax: 979 128 017
info@aguiar.uned.es

Palencia-Medina del Campo

c/ Santa Teresa, 12
47400 (Medina del Campo)
Tel.: 983 811 417. Fax: 983 810 014
info@medina.uned.es

*** Ponferrada**

c/ Astorga, s/n. 24400 (Ponferrada)
Tel.: 987 415 809. Fax: 987 424 670
info@ponferrada.uned.es

Ponferrada-La Bañeza

c/ Padre Miguelez, 19. 24750 (La Bañeza)
Tel.: 987 644 563
Fax: 987 642 056

Ponferrada-San Andrés Rabanedo

c/ Cardenal Cisneros, 51
24010 (San Andrés del Rabanedo)
Tel.: 987 876 610. Fax: 987 876 610
info@ponferrada.uned.es

Ponferrada-Vega de Espinareda

c/ Edif. Uned-Casa de Cultura
(Vega de Espinareda)
Tel.: 696 821 316. Fax: 987 564 833
info@ponferrada.uned.es

*** Segovia**

c/ Colmenares, 1. 40001 (Segovia)
Tels.: 921 463 191 / 921 463 192
Fax: 921 463 196
info@segovia.uned.es

*** Soria**

c/ Teatro, 17
42002 (Soria)
Tel.: 975 224 411. Fax: 975 224 491
info@soria.uned.es

*** Zamora**

c/ San Torcuato, 43
49014 (Zamora)
Tel.: 980 528 399. Fax: 980 512 181
info@zamora.uned.es

Zamora-Benavente

c/ Queipo de Llano, 13. 49600 (Benavente)
Tel.: 980 636 886
benavente@zamora.uned.es

Zamora-Ciudad Rodrigo

c/ Béjar, s/n
37500 (Ciudad Rodrigo)
Tel.: 923 482 244. Fax: 923 482 244
info@ciudad-rodrigo.uned.es

CATALUÑA

*** Cervera**

c/ Cancellier Dou, 1
25200 (Cervera)
Tel.: 973 530 789. Fax: 973 530 008
info@cervera.uned.es

*** Girona**

c/ Sant Josep 14. 17004 (Girona)
Tel.: 972 212 600. Fax: 972 210 019
info@girona.uned.es

Girona-Alt Emporda

c/ Nou, 53. 17600 (Figueras)
Tel.: 972 503 952. Fax: 972 511 858
info@girona.uned.es

Girona-Baix Empordá

c/ Brujerol, 12 Centro Municipal
17200 (Palafrugell)
info@girona.uned.es

Girona-La Garrotxa

c/ Fontanella, 3. 17800 (Olot)
Tel.: 972 272 282. Fax: 972 272 282
info@olot.uned.es

Girona-Ripollès

c/ Progrés, 22. 17500 (Ripoll)
Tel.: 972 703 211. Fax: 972 702 654
info@girona.uned.es

Ramón Areces-Barcelona

c/ Gran Via de les Corts Catalanes, 613 5.^a
08007 (Barcelona)
Tel.: 933 427 380. Fax: 934 127 386
ceurabcn@cerasa.es

*** La Seu D'Urgell**

c/ De les Monges, 1, 2.^a planta
25700 (La Seu D'Urgell)
Tel.: 973 351 619. Fax: 973 351 938
info@seu-durgell.uned.es

La Seu D'Urgell (Berga)

c/ Alemany, s/n
08600 (Berga)
Tel.: 938 210 100
info@seu-durgell.uned.es

*** Terrassa**

c/ Colón, 114
08222 (Terrassa)
Tel.: 902 272 523. Fax: 937 314 956
info@terrassa.uned.es

Terrassa-Barcelona

c/ Les Corts 131-159
08028 (Barcelona)
Tel.: 902 272 523. Fax: 933 397 005
info@barcelona.uned.es

Terrassa-Canet de Mar

c/ Gabarra, s/n. 08360 (Canet de Mar)
Tel.: 937 954 625. Fax: 937 943 198
info@canet.uned.es

Terrassa-Cornellà de Llobregat

c/ Mossèn Andreu, 15
08940 (Cornellà de Llobregat)
Tel.: 933 767 011
Fax: 933 767 450
info@cornella.uned.es

Terrassa-Montmeló

c/ Nou, 34
08160 (Montmeló)
Tel.: 935 720 997. Fax: 935 720 000
info@montmelo.uned.es

*** Terrassa-Santa Coloma de Gramanet**

c/ Prat de la Riba, 171
08921 (Santa Coloma de Gramanet)
Tel.: 934 682 819. Fax: 934 682 348
info@santa-coloma.uned.es

*** Terrassa-Sant Boi de Llobregat**

c/ Montserrat Roig, l 2.^a planta
08830 (Sant Boi de Llobregat)
Tel.: 936 545 333. Fax: 936 547 681
info@santboi.uned.es

*** Tortosa**

c/ Cervantes, 17
43500 (Tortosa)
Tels.: 977 443 104 / 977 443 108
Fax: 977 446 413
info@tortosa.uned.es

*** Tortosa-Cambrils**

c/ Sant Plàcid, 18-20
43850 (Cambrils)
Tel.: 977 794 574. Fax: 977 794 572
info@tortosa.uned.es

CEUTA

*** Ceuta**

c/ África, 12 «El Morro»
51002 (Ceuta)
Tel.: 956 522 378. Fax: 956 507 584
info@ceuta.uned.es

EXTREMADURA

*** Mérida**

c/ Moreno de Vargas, 10. 06800 (Mérida)
Tels.: 924 315 050 / 924 315 011
Fax: 924 302 556
info@merida.uned.es

Mérida-Badajoz

c/ Alta. Edificio UNED. 06001 (Badajoz)
Tel.: 924 315 050
Fax: 924 302 556
info@merida.uned.es

Mérida-Don Benito

c/ San Juan, 3 (Centro Educativo)
06400 (Don Benito)
info@merida.uned.es

Mérida-Fregenal de la Sierra

c/ Constitución, 1
06340 (Fregenal de la Sierra)
Tel.: 924 700 200
info@merida.uned.es

Mérida-La Puebla de Alcocer

c/ Convento (San Francisco)
06630 (La Puebla de Alcocer)
info@merida.uned.es

*** Plasencia**

c/ Santa Ana, s/n
10600 (Plasencia)
Tel.: 927 420 520. Fax: 927 418 538
info@plasencia.uned.es

Plasencia-Cáceres

c/ De la Universidad s/n
(Cáceres)
info@plasencia.uned.es

Plasencia-Coria

c/ San Benito, 4. 10800 (Coria)
Tel.: 927 500 067
info@plasencia.uned.es

Plasencia-Navalmoral de la Mata

c/ Urbano González Serrano, 37
10300 (Navalmoral de la Mata)
Tel.: 927 537 000. Fax: 927 534 996
info@plasencia.uned.es

GALICIA

*** A Coruña**

c/ Pepín Rivero, 3. 15011 (A Coruña)
Tel.: 981 145 051. Fax: 981 145 960
info@a-coruna.uned.es

*** A Coruña-Ferrol**

c/ María, 50-52. 15402 (Ferrol)
Tel.: 981 364 026. Fax: 981 364 988
info@ferrol.uned.es

A Coruña-Foz

c/ Castelao s/n. 27780 (Foz)
Tels.: 982 141 544 / 982 132 839
foz@a-coruna.uned.es

A Coruña-Viveiro

c/ Cervantes s/n. 27850 (Viveiro)
Tel.: 982 563 601. Fax: 982 550 989
viveiro@a-coruna.uned.es

*** Ourense**

c/ Torres del Pino, s/n. 32001 (Ourense)
Tels.: 988 371 444 / 988 371 447
Fax: 988 371 440
info@ourense.uned.es

*** Ourense-La Rúa**

c/ Colegio Manuel Respino
32350 (La Rúa)
Tel.: 988 366 038. Fax: 988 336 093
info@la-rua.uned.es

Ourense-Monforte de Lemos

c/ San Pedro s/n (Edif. Sagrado Corazón)
27400 (Monforte de Lemos)
Tel.: 988 371 444. Fax: 988 366 093
info@ourense.uned.es

* Pontevedra

c/ Portugal, 1. 36162 (Pontevedra)
Tel.: 986 851 850. Fax: 986 862 209
info@pontevedra.uned.es

LA RIOJA

* La Rioja

c/ Barriocepo 34. 26001 (Logroño)
Tels.: 941 259 722 / 941 259 745
Fax: 941 257 672
info@logrono.uned.es

LES ILLES BALEARS

* Les Illes Balears-Ibiza

c/ Cas Serres De D'Alt. 07800 (Ibiza)
Tel.: 971 390 606. Fax: 971 307 022
info@eivissa.uned.es

* Les Illes Balears-Menorca

c/ Miranda, s/n. 07701 (Mahón)
Tel.: 971 366 769. Fax: 971 361 082
info@mao.uned.es

* Les Illes Balears-Palma de Mallorca

c/ Roig s/n. 07009 (Palma de Mallorca)
Tel.: 971 434 546. Fax: 971 434 547
info@palma.uned.es

MADRID

El lugar de matriculación podrá consultarse en:

www.uned.es/ca-madrid-paseodelprado/

Correos y Telégrafos

c/ Conde de Peñalver, 19-2.ª plta.
28070 (Madrid)
Tels.: 913 961 958 / 913 961 962
Fax: 913 961 957
info@correos.uned.es

Instituto de Estudios Fiscales

c/ Cardenal Herrera Oria, 378
28035 (Madrid)
Tels.: 913 398 836 / 913 398 796.
Fax: 913 398 809
info@ieef.uned.es

Madrid

c/ Del Prado, 30. Portal A y B
28014 (Madrid)
Tels.: 914 203 020 / 914 296 418
Fax: 914 201 581
info@madrid.uned.es

Madrid-Alcorcón

IES Jorge Guillén
c/ Escolares, 5. 28923 (Alcorcón)
Tel.: 916 431 218
Fax: 916 431 218
secretaria.alcorcon@madrid.uned.es

Madrid-Andrés Manjón

c/ Francos Rodríguez, 77. 28039 (Madrid)
Tel.: 913 988 502
Fax: 913 988 520
secretaria.andresmanjon@madrid.uned.es

Madrid-Arganda del Rey

IES. G. Covián, c/ del Molino, 8
28500 (Arganda del Rey)
Tel.: 918 758 889. Fax: 918 758 889
secretaria.arganda@madrid.uned.es

Madrid-Campus Las Rozas

c/ Las Rozas-El Escorial, km 5
28230 (Las Rozas)
Tel.: 913 989 017
Fax: 913 989 001
info@las-rozas.uned.es

* Madrid-Collado Villalba

IES J. Ferrá
c/ Matalpino, s/n. 28400 (Collado Villalba)
Tel.: 918 406 272. Fax: 918 406 272
info@collado-villalba.uned.es

Madrid-Colmenar Viejo

c/ Pradillo, 3. 28770 (Colmenar Viejo)
Tel.: 918 455 694
Fax: 918 455 694
secretaria-colmenar@madrid.uned.es

*** Madrid-Coslada**

IES Antonio Gaudí
c/ Júcar s/n. 28820 (Coslada)
Tel.: 91 669 55 54. Fax: 91 669 55 54
info@coslada.uned.es

Madrid-Escuelas Pías

c/ Tribulete, 14. 28012 (Madrid)
Tel.: 914 675 871. Fax: 914 675 693
info.escuelaspías@madrid.uned.es

Madrid-Fuenlabrada

c/ Zaragoza, s/n. 28941 (Fuenlabrada)
Tel.: 916 062 508. Fax: 916 974 533
secretaria.fuenlabrada@madrid.uned.es

*** Madrid-Getafe**

IES Alarnes, c/ Toledo s/n.
28901 (Getafe)
Tel.: 916 819 252. Fax: 916 819 252
secretaria.getafe@madrid.uned.es

Madrid-Gregorio Marañón

c/ Argumosa, 3. 28012 (Madrid)
Tel.: 91 527 06 65. Fax: 915 270 665
info.gmaranon@madrid.uned.es

*** Madrid-Jacinto Verdaguer**

c/ Fuente de Lima, 22
28024 (Madrid)
Tel.: 91 710 61 55. Fax: 91 710 61 55
infojverdaguer@madrid.uned.es

Madrid-Majadahonda

c/ Maestro, 1. 28220 (Majadahonda)
Tel.: 916 395 176. Fax: 916 385 559
secretaria.majadahonda@madrid.uned.es

*** Madrid-Móstoles**

c/ Cid Campeador, 3
28933 (Móstoles)
Tel.: 916 174 549
Fax: 916 174 353
info@mostoles.uned.es

Madrid-Parla

c/ Río Guadiana, s/n
28980 (Parla)
Tel.: 916 994 099. Fax: 916 051 862
info.parla@madrid.uned.es

Madrid-Paseo del Prado

c/ Del Prado, 30, portal B.
28014 (Madrid)
Tel.: 914 203 912. Fax: 913 690 165
info5318@madrid.uned.es

Madrid-Pinto

IES Vicente Aleixandre, c/ Asturias, 20
28120 (Pinto)
Tel.: 916 923 623
Fax: 916 923 623
secretaria.pinto@madrid.uned.es

*** Madrid-Pozuelo de Alarcón**

c/ Juan XXIII, 4
28224 (Pozuelo de Alarcón)
Tel.: 917 992 120. Fax: 913 512 265
secretaria.pozuelo@madrid.uned.es

*** Madrid-Rivas Vaciamadrid**

c/ Picos de Urbión / Jaén
28529 (Rivas Vaciamadrid)
Tel.: 914 990 552. Fax: 914 490 553
secretaria.rivas@madrid.uned.es

Madrid-San Martín de Valdeiglesias

IES de Tolosa, c/ Estudio, 1
28680 (San Martín de Valdeiglesias)
Tel.: 918 610 061
Fax: 918 611 397
secretaria.smu@madrid.uned.es

*** Madrid-San Sebastián de los Reyes**

c/ Aragón, 12.
28700 (San Sebastián de los Reyes)
Tel.: 916 512 357
Fax: 916 512 357
secretaria.ssreyes@madrid.uned.es

Madrid-Tres Cantos

c/ Mar Adriático, 2
28760 (Tres Cantos)
Tel.: 918 045 524. Fax: 918 045 524
secretaria.trescantos@madrid.uned.es

Madrid-Valdemoro

c/ Cuba/Hispanoamérica
28340 (Valdemoro)
Tel.: 918 018 876
secretaria.valdemoro@madrid.uned.es

Ramón Areces

c/ Palos de la Frontera, 22. 28012 (Madrid)
Tels.: 914 674 998 / 914 677 897
Fax: 914 674 094

MELILLA

*** Melilla**

c/ Lope de Vega, I
52002 (Melilla)
Tels.: 952 681 080 / 952 683 447
Fax: 952 681 468
info@melilla.uned.es

MURCIA

*** Cartagena**

c/ Ingeniero de la Cierva s/n
30202 (Cartagena)
Tels.: 968 120 511 / 616 928 019
Fax: 968 520 611
info@cartagena.uned.es

*** Cartagena-Lorca**

c/ Carmen Ayala Gabarrón, 6
30800 (Lorca)
Tel.: 968 443 214. Fax: 968 477 565
info@lorca.uned.es

Cartagena-Noroeste

c/ Del Hoyo, 9
30400 (Caravaca de la Cruz)
Tel.: 968 700 200. Fax: 968 705 801
info@caravaca.uned.es

Cartagena-Yecla

c/ Maestro Yuste, 48
30510 (Yecla)
Tel.: 968 718 300. Fax: 968 718 402
info@cartagena.uned.es

NAVARRA

*** Pamplona**

c/ El Sadar s/n
31006 (Pamplona)
Tel.: 948 243 250. Fax: 948 231 068
info@pamplona.uned.es

*** Tudela**

c/ Magallón, 8
31500 (Tudela)
Tel.: 948 821 535. Fax: 948 402 275
info@tudela.uned.es

PAÍS VASCO

*** Bergara**

c/ San Martín de Aguirre, 4
20570 (Bergara)
Tel.: 943 769 033. Fax: 943 762 721
info@bergara.uned.es

*** Vitoria-Gasteiz**

c/ Pedro de Asua, 2
01008 (Vitoria-Gasteiz)
Tel.: 945 244 200. Fax: 945 244 903
info@gasteiz.uned.es

*** Bizkaia**

c/ Parque Ignacio Ellacuría, 2 y 3
48920 (Portugalete)
Tel.: 944 936 533. Fax: 944 617 466
info@portugalete.uned.es

VALENCIA

Alzira-Valencia-Aula Sagunto

c/ Fausto Caruana, s/n
46520 (Sagunto)
Tel.: 962 675 831. Fax: 962 671 265
info@sagunto.uned.es

*** Alzira-Valencia (Alzira)**

c/ Carretera de Gandía, s/n
46600 (Alzira)
Tel.: 962 411 208
Fax: 962 419 080
info@alzira.uned.es

*** Alzira-Valencia (Valencia)
«Francisco Tomás y Valiente»**

c/ Casa de la Misericordia, 34
46014 (Valencia)
Tel.: 963 707 812. Fax: 963 502 711
info@valencia.uned.es

Alzira-Valencia-Gandía

c/ Escuelas Pías 7
46700 (Gandía)
Tel.: 962 868 561. Fax: 962 869 662
info@gandia.uned.es

*** Alzira-Valencia-Onteniente**

c/ Centro Social Ramón Llin, s/n
46870 (Ontyent)
Tel.: 962 387 496. Fax: 962 914 152
info@ontinyent.uned.es

Castelló-Segorbe

c/ Fray Bonifacio Ferrer, 2
12400 (Segorbe)
Tels.: 964 712 363 / 964 132 020
Fax: 964 712 363
info@vila-real.uned.es

*** Castelló-Vila Real**

c/ Arrabal del Carmen, 82
12540 (Vila Real/Villarreal)
Tels.: 964 523 361 / 964 523 161
Fax: 964 524 774
info@vila-real.uned.es

Castelló-Benicarlo

c/ Partida Sanadorli, s/n. 12580 (Benicarlo)
Tel.: 964 470 050. Fax: 964 475 908
info@vila-real.uned.es

*** Denia**

c/ Jaime I, s/n. 03700 (Denia)
Tel.: 965 781 754. Fax: 965 789 414
info@denia.uned.es

*** Denia-Benidorm**

c/ Salto del Agua. 03500 (Benidorm)
Tel.: 965 858 226. Fax: 965 854 505
info@benidorm.uned.es

Denia-Javea

c/ De Baix, s/n. 03730 (Xàbia)
Tel.: 669 841 642. Fax: 965 789 414
info@denia.uned.es

*** Elche**

c/ Candalix, s/n. 03202 (Elche)
Tel.: 966 610 000. Fax: 966 612 000
info@elx.uned.es

Elche-Alcoy

c/ Mayor, 10 -1.º. 03801 (Alcoy)
Tel.: 965 537 140. Fax: 965 537 177
info@elx.uned.es

Elche-Elda

c/ Chapi, 32 - 3.ª. 03600 (Elda)
Tel.: 966 980 465. Fax: 966 980 465
info@elx.uned.es

Centros en el extranjero

Los estudiantes que residen fuera de España pueden acceder a la oferta educativa de la UNED a través de la red de centros en el extranjero que esta Universidad mantiene en los siguientes países:

- Alemania (Frankfurt), Argentina (Buenos Aires), Bélgica (Bruselas), Brasil (Sao Paulo), Francia (París), México (México), Reino Unido (Londres), Suiza (Berna), Venezuela (Caracas) y Perú (Lima). Estos centros se han creado y se mantienen en virtud del convenio suscrito entre el antiguo Instituto Español de Emigración, hoy Dirección General de Emigración del Ministerio de Trabajo e Inmigración y la UNED.
- Guinea Ecuatorial: centros de Malabo y Bata, que la UNED mantiene en colaboración con la Agencia Española de Cooperación Internacional (AECI).

En los centros en el extranjero se celebran las pruebas presenciales y se realizan y se tramitan las matrículas. El alumno también recibirá a través de los centros indicaciones para el mejor desarrollo de sus estudios, existiendo en la mayoría de ellos tutorías de orientación general sobre los estudios y carreras con mayor implantación.

Los centros en el extranjero disponen de una biblioteca básica con las publicaciones editadas por la UNED y los libros recomendados para las diferentes asignaturas.

La UNED ofrece también a sus alumnos la posibilidad de examinarse en Roma, Nueva York, Múnich y Berlín, aunque en estas ciudades no existen centros. Los alumnos de Berlín y Múnich deben matricularse como alumnos de «Frankfurt».

Aviso importante: Se recomienda visitar con cierta frecuencia la nueva sección «Novedades / Últimas Noticias» para estar al tanto de estos cambios. Teléfono de la Sección de Alumnos en el Extranjero: 91 398 75 36 / 65 82.

8. ADQUISICIÓN DE MATERIAL DIDÁCTICO

Por Internet

En la página web de la UNED, a través de la **Librería Virtual**. El alumno a lo largo del curso, podrá adquirir la bibliografía para cada una de las asignaturas de las que se ha matriculado, tanto de material editado por la UNED como de otras editoriales. De igual modo, cualquier usuario podrá adquirir con total seguridad y comodidad, y en cualquier momento, las publicaciones de la UNED, tanto de material didáctico como del resto de colecciones.

www.libreriadelauned.es

Tel.: 902 02 48 84

Librerías UNED

Bravo Murillo, 38 (Metro Canal), 28015 Madrid

Tels.: 91 398 74 58 / 91 398 75 60.

Fax: 91 398 75 27

Correo electrónico: libreria@adm.uned.es

Librería de Escuelas Pías. Tribulete, 14, 28012 Madrid

Tel.: 91 527 10 98

Correo electrónico: libreriaep@adm.uned.es

Otras librerías

Andalucía

C. A. ALMERÍA	Almería	950 25 49 66 / 950 25 49 67
C. A. CÓRDOBA	Córdoba	957 497 787
C. A. JAÉN	Jaén	953 25 01 50
C. A. ÚBEDA	Úbeda	953 75 34 35
LIBR. FUTURO	Granada	958 60 43 02
LA LUNA NUEVA	Jerez de la Frontera	956 33 17 79
LIBR. CIENTÍFICO-TÉCNICA	Sevilla	95 422 43 44 / 95 422 14 89
LIBR. PAPELERÍA NEVADA	Baza	958 70 19 76
LIBR. PROMETEO		
Y PROTEO (PROCULMA)	Málaga	95 217 77 36 / 95 221 94 07
QUÓRUM LIBROS	Cádiz	956 80 71 81

Aragón

C. A. BARBASTRO	Barbastro	974 31 60 00 / 974 31 14 48
C. A. CALATAYUD	Calatayud	976 88 18 00 / 976 88 18 01
C. A. TERUEL	Teruel	978 60 71 89 / 978 60 71 63

Asturias

C. A. ASTURIAS	Gijón	98 533 18 88
----------------	-------	--------------

Canarias

C. A. LANZAROTE	Arrecife de Lanzarote	928 81 07 27
C. A. LAS PALMAS G. C.	Las Palmas G. C.	928 24 75 41
C. A. FUERTEVENTURA	Puerto del Rosario	928 53 13 39
C. A. TENERIFE	La Laguna	922 63 08 81 / 922 63 18 49

Cantabria

C. A. CANTABRIA	Santander	942 27 79 75 / 942 27 79 46
-----------------	-----------	-----------------------------

Castilla-La Mancha

C. A. ALBACETE	Albacete	967 21 76 12 / 967 21 76 60
C. A. CIUDAD REAL	Valdepeñas	926 32 24 98 / 926 32 24 36
C. A. CUENCA	Cuenca	969 24 02 67 / 969 24 02 68

C. A. GUADALAJARA	Guadalajara	949 21 52 60 / 949 21 51 13
C. A. TALAVERA REINA	Talavera de la Reina	925 80 91 00

Castilla y León

C. A. BURGOS	Burgos	947 21 55 12 / 947 21 09 52
C. A. PALENCIA	Palencia	979 72 06 62 / 979 72 93 16
C. A. PONFERRADA	Ponferrada	987 41 58 09
C. A. SEGOVIA	Segovia	921 46 31 96
C. A. ZAMORA	Zamora	980 52 83 99

Cataluña

C. A. CERVERA	Cervera	973 53 07 89
C. A. GERONA	Gerona	972 21 26 00
C. A. SEU D'URGELL	Seu de D'Urgell	973 35 16 19
EL CAU PLE DE LLETRES	Tarrasa	93 784 32 38

Ceuta y Melilla

C. A. CEUTA	Ceuta	956 52 23 78
C. A. MELILLA	Melilla	952 681 080 / 952 683 447

Extremadura

C. A. MÉRIDA	Mérida	924 31 50 11
C. A. PLASENCIA	Plasencia	927 42 05 20
TODOLIBROS OESTE	Cáceres	927 62 55 62

Galicia

C. A. LA CORUÑA	La Coruña	981 14 59 58
C. A. ORENSE	Orense	988 37 14 44 / 988 37 14 45

Madrid

LIBR. UNED (Bravo Murillo)	Madrid	91 398 75 60 / 91 398 74 58
LIBR. UNED (Escuelas Pías)	Madrid	91 527 10 98
C. A. MADRID	Madrid	91 429 23 25

LIBR. BOE	Madrid	902 365 303
ANTES A.T.	Madrid	91 561 38 97
Murcia		
C. A. CARTAGENA	Cartagena	968 12 05 11
DIEGO MARÍN	Murcia	968 24 28 29
Navarra		
C. A. PAMPLONA	Pamplona	948 24 32 50
C. A. TUDELA	Tudela	948 82 15 35
JARA AROZAMENA	Pamplona	948 23 26 07
País Vasco		
C. A. VERGARA	Vergara	94 376 53 01
C. A. VIZCAYA	Portugalete	94 493 65 33
La Rioja		
C. A. LA RIOJA	Logroño	941 25 97 22 / 941 25 97 45
Les Illes Balears		
C. A. BALEARES	Palma de Mallorca	971 43 45 46
C. A. IBIZA	Ibiza	971 39 06 06
C. A. MENORCA	Mahón	971 36 67 69
LLIBRERÍA CATALANA	Mahón	971 36 55 84
Valencia		
C. A. ALZIRA-VALENCIA	Alzira	962 411 208
C. A. ALZIRA-VALENCIA	Valencia	96 370 78 12 / 96 370 75 13
C. A. CASTELLÓN-VILLARREAL	Villarreal	964 523 361
C. A. DENIA	Denia	965 781 754
C. A. ELCHE	Elche	965 422 371 / 965 422 372

9. MEDIOS AUDIOVISUALES

Los materiales didácticos específicos son, sin lugar a dudas, uno de los pilares fundamentales en los que se asienta el modelo de educación a distancia. Por este motivo, y al igual que otras universidades a distancia, desde sus orígenes, la UNED ha editado materiales audiovisuales que sirvieran de apoyo a sus funciones docentes y de difusión de su labor científica y cultural, adaptándose a las diferentes tecnologías del momento (radio, audiocasete y videocasete, televisión, CD-ROM, DVD, Internet).

La producción audiovisual de la UNED, que es desarrollada por el profesorado junto a un departamento específico formado por más de cincuenta profesionales altamente cualificados, el Centro de Diseño y Producción de Materiales Audiovisuales (CEMAV), se ha constituido en uno de los mayores fondos de audiovisuales educativos de Europa.

La oferta de servicios audiovisuales que la UNED pone a disposición del estudiante se articula en cuatro grandes líneas:

1. Programación de televisión educativa a través de La 2 y el Canal Internacional de RTVE.
2. Programación de radio a través de Radio 3 de RNE.
3. Material audiovisual de producción propia, que es distribuido junto al material impreso (en el caso, por ejemplo, de los métodos de enseñanza de lenguas) o que es comercializado de forma independiente en diferentes soportes, como DVD, VHS, CD-ROM, etc.

4. TeleUNED.com: canal de televisión digital a través de Internet, que sirve para la redifusión de la programación de radio y televisión, así como para la emisión o difusión en diferido de actos académicos o docentes de la UNED (apertura de curso académico, videoconferencias, videoclases, etc.).

La Televisión Educativa de la UNED

Todas las semanas, desde septiembre a julio (ambos inclusive), la UNED presenta una programación educativa en abierto destinada a alumnos de la UNED y a todos los espectadores que se sientan interesados por la temática interdisciplinar que el programa UNED les ofrece: programas destinados a difundir el conocimiento y a establecer conexiones culturales, científicas, sociales, políticas y económicas con el mundo en el que vivimos.

El programa UNED, de una hora de duración, se inicia con un monográfico, en el que se suele contar con la participación de prestigiosos expertos. A continuación se incluye un informativo con un reportaje sobre una noticia destacada en el ámbito universitario. La segunda media hora se inicia con la denominada PDA UNED, una agenda que ofrece convocatorias de actividades (encuentros, conferencias, cursos, publicaciones, becas, concursos, premios, etc.), y concluye con otro tema de carácter monográfico y documental.

La programación de televisión educativa de la UNED se emite los viernes, de 10:00 a 11:00 h (hora peninsular española), por La 2 de TVE, y se vuelve a difundir los sábados y domingos por el mismo canal, así como por el Canal Internacional de RTVE. Una vez emitidos, todos los programas se ponen a disposición del público a través de Internet y son accesibles desde <http://www.teleuned.com>. Los detalles concretos sobre los programas de próxima emisión se pueden consultar en el espacio Web del CEMAV (<http://www.uned.es/cemav/>) y también son publicados en el Boletín Interno de Coordinación Informativa (BICI). Podrá informarse también utilizando el correo electrónico web.cemav@adm.uned.es, o telefónicamente en el número (+34) 913 986 053.

La Radio Educativa de la UNED

A través de Radio Nacional de España (Radio 3 - FM), la UNED emite once horas de programación semanal, de producción propia, orientada a los distintos estudios y titulaciones que imparte. Todos los días, durante el curso académico, se presenta una programación cultural y educativa dirigida a los estudiantes de nuestra universidad para apoyar, complementar y actualizar su formación, y a todos los oyentes interesados en los conocimientos científicos y culturales que se generan en el mundo universitario. Participan y colaboran en los programas de radio profesores de la UNED y de otras universidades, así como profesionales de diferentes ámbitos.

PROGRAMACIÓN RADIO-UNED (HORA PENINSULAR ESPAÑOLA)

Hora	Lunes	Martes	Miércoles	Jueves	Viernes	Sábado	Domingo
6:00 a 6:30	Aula de Filología	Ciencias	Ponte al día	Economía y Turismo	Filosofía	El Mundo del Derecho	Educación
6:30 a 7:00	Historia	Ingeniería	Informática		Foro Político y Sociológico		
7:00 a 7:30						Antropología Social	Informativo universitario
7:30 a 8:00						PSICOLOGÍA	
8:00 a 8:30						Curso de Acceso directo para mayores de 25 años	Curso de Acceso directo para mayores de 25 años
8:30 a 9:00							

De lunes a viernes se emite una hora, de 6 a 7 de la mañana, y los sábados y domingos tres horas, de 6 a 9 de la mañana. La información de contenidos y horario de programas se encuentra en el espacio Web del CEMAV (www.uned.es/cemav/) es publicada en el Boletín Interno de Coordinación Informativa (BICI) y en las páginas Web de

las Facultades o Escuelas. Puede informarse también en la dirección radio@uned.es o en el teléfono (+34) 913 986 080, y escuchar o descargarse los programas emitidos desde TeleUNED.com en la página www.teleuned.com.

Material didáctico audiovisual editado en formatos DVD, CD-ROM, VHS, etc.

La UNED cuenta con una amplia producción de vídeos, en VHS y DVD, CD y audiocasetes, que abordan temas específicos de las diferentes materias que comprenden las enseñanzas regladas o no regladas de la UNED, así como temas culturales, científicos, etc., y que constituye una herramienta muy valiosa en el aprendizaje a distancia y autónomo.

Las producciones audiovisuales de la UNED han recibido numerosos premios en diversos certámenes nacionales e internacionales de audiovisuales educativos.

Pueden adquirirse a través de nuestras librerías o de la librería virtual:

www.libreriadelauned.es

Ver más información en la pág. 63 de esta guía.

10. BIBLIOTECA DE LA UNED

La Biblioteca se define en los Estatutos de la UNED como centro de recursos para el aprendizaje y la investigación.

Puede accederse a la Biblioteca de forma presencial, a sus diferentes sedes, y a distancia:

Dirección de acceso: <http://biblioteca.uned.es>

Esta página da acceso gratuito al catálogo colectivo de las bibliotecas de la UNED, información sobre colecciones y servicios, así como una selección temática de recursos electrónicos.

Los profesores, tutores, personal investigador y estudiantes de la UNED, pueden acceder, mediante clave, a todos los recursos electrónicos (bases de datos, revistas electrónicas y gestores bibliográficos de la UNED).

Sedes

Biblioteca Central

Paseo Senda del Rey, 5. 28040 Madrid

Teléfonos: 91 398 66 31 / 91 398 66 32

Correo electrónico: prestamo@adm.uned.es

El edificio alberga los Servicios Centrales de la Biblioteca de la UNED y contiene los fondos bibliográficos y documentales de las áreas de Humanidades, Ciencias Sociales, Ciencias y Educación.

Horario:

— De lunes a viernes:

Lectura: 9 a 20:30 h

Préstamo: 9 a 20 h.

Con carácter general en Navidad, Semana Santa y vacaciones de verano el horario se ve reducido en una hora. En la semana de San Isidro, hora y media.

— Sábados:

Lectura: 9 a 14:30 h

Préstamo: 9 a 14:15 h

Carnés: 9 a 14:30 h

Cerrado: Mediateca, Referencia y Préstamo Interbibliotecario

— Apertura extraordinaria:

Fines de semana previos a los exámenes, de 9 a 21 h

Autobuses:

A Moncloa-Campus de Somosaguas

I60 Moncloa-Aravaca

I61 Moncloa-Estación de Aravaca

46 Sevilla-Moncloa

U Avda. Séneca-Paraninfo

Hemeroteca de Derecho

En la Facultad de Derecho:

c/ Obispo Trejo, s/n. 28040 Madrid

Teléfono de información: 91 398 65 64

Correo electrónico: gcampillo@pas.uned.es

Horario:

— De lunes a viernes:

Lectura: 9 a 20:30 h. Con carácter general en Navidad, Semana Santa y vacaciones de verano el horario se ve reducido en una hora. En la semana de San Isidro, hora y media.

Autobuses:

- A Moncloa-Campus de Somosaguas
- I60 Moncloa-Aravaca
- I61 Moncloa-Estación de Aravaca
- 46 Sevilla-Moncloa
- U Avda. Séneca-Paraninfo

Biblioteca de Psicología e IUED

En la Facultad de Psicología:

c/ Juan del Rosal, 10. 28040 Madrid

Teléfonos de información: 91 398 65 62 / 75 51

Fax: 91 398 76 03

Correo electrónico: rmsanchez@pas.uned.es

Horario:

— De lunes a viernes:

Lectura: 9 a 20:30 h. Con carácter general en Navidad, Semana Santa y vacaciones de verano el horario se ve reducido en una hora. En la semana de San Isidro, hora y media.

Autobuses:

- 83 Moncloa-Barrio del Pilar
- I33 Pza. del Callao-Mirasierra
 - I Ciudad Universitaria-Somosaguas
- U Avda. de Séneca-Paraninfo
- F Cuatro Caminos-Ciudad Universitaria

Biblioteca de Ingenierías

c/ Juan del Rosal, 16. 28040 Madrid

Teléfonos de información: 91 398 64 16 / 82 35

Fax: 91 398 64 17

Correo electrónico: vboronat@pas.uned.es

Horario:

— De lunes a viernes:

Lectura: 9 a 20:30 h. Con carácter general en Navidad, Semana Santa y vacaciones de verano el horario se ve reducido en una hora. En la semana de San Isidro, hora y media.

Autobuses:

83 Moncloa-Barrio del Pilar

133 Pza. del Callao-Mirasierra

I Ciudad Universitaria-Somosaguas

U Avda. de Séneca-Paraninfo

Condiciones de préstamo

Para hacer uso del servicio de préstamo debe dar de alta, cada año académico, su carné de estudiante en:

- Cualquiera de las bibliotecas de la sede central (Central, Ingeniería o Psicología).
- Cualquiera de las bibliotecas de los centros asociados que cuenten con préstamo automatizado.

Para ello debe aportar:

- Carné de estudiante
- Carta de pago validada por el banco
- Documentación que acredite su condición universitaria, en el caso de doctorandos, etc.

Qué ofrece la Biblioteca

Acceso a Distancia / E-servicios

- Página web: <http://biblioteca.uned.es>
- Catálogo de la Biblioteca en línea
- Catálogos Rebiun y Madroño
- Recursos electrónicos: bases de datos, revistas electrónicas, libros electrónicos
- Recursos en Internet
- E-espacio: archivo digital de la UNED
- Colección de revistas digitales de la UNED
- Portal Madroño e-Ciencia: buscador de archivos abiertos
- Consulta de bibliografía recomendada
- Bibliografía por materias
- Renovar libros: <http://biblio15.uned.es>
- Reservar libros: <http://info.uned.es/biblioteca/reservas.htm>
- Formularios electrónicos
- Organizar bibliografías personales: Refworks
- Preguntas más frecuentes

Servicios para el aprendizaje

- Préstamo de libros y audiovisuales
- Información y atención al usuario
- Consulta de fondos

- Lectura en sala
- Sala de trabajo en equipo
- Mediateca
- Hemeroteca
- Apertura extraordinaria (Biblioteca Central)
- Buzón de devoluciones, para libros y DVD (Biblioteca Central y de Ingenierías)
- Ordenadores con herramientas ofimáticas, Internet, conexión wi-fi
- Prensa diaria
- Atención a personas con discapacidad
- Dípticos informativos y guías de uso de la Biblioteca
- Reproducción de documentos, digitalización...
- Exposiciones temporales

Servicios para la investigación

- Información bibliográfica especializada
- Proponer la compra de libros
- Solicitar libros y artículos de otras bibliotecas: préstamo interbibliotecario
- Préstamo intercampus
- Tesis doctorales
- Salas para investigadores
- Préstamo con pasaporte Madroño
- Formación de usuarios: visitas guiadas, charlas orientativas, guías y tutoriales sobre el uso de los recursos electrónicos

- Novedades bibliográficas
- Fondos especiales
- Información

Bibliotecas de los Centros Asociados

Cada uno de los Centros Asociados cuenta con su propia biblioteca, provista de los manuales y bibliografía recomendada. Los fondos bibliográficos de la mayoría de estas bibliotecas están integrados en el Catálogo Colectivo de las Bibliotecas de la UNED: <http://biblioteca.uned.es>

II. EXÁMENES

Indicaciones generales

Los **exámenes** o **pruebas presenciales** son el medio principal de control del rendimiento académico y, a su vez, el instrumento fundamental de calificación. La modalidad, las características, la extensión y la estructura de cada prueba son decididas por el equipo docente encargado de cada asignatura de acuerdo con los objetivos establecidos en su plan docente anual, **por consiguiente se recomienda encarecidamente la lectura de las Guías de asignatura sobre este asunto.**

Los exámenes ordinarios se realizarán en enero-febrero (primera prueba presencial) y en mayo-junio (segunda prueba presencial). Cada una de estas pruebas abarca aproximadamente la mitad de las asignaturas de carácter anual o la totalidad de las correspondientes cuatrimestrales. Los estudiantes se podrán examinar, además, en la convocatoria extraordinaria de septiembre, de aquellas asignaturas que tengan pendientes con carácter parcial o total.

Exámenes en Centros nacionales

En las pruebas ordinarias (febrero y junio) los exámenes que se realizan en los **Centros Asociados nacionales**, se llevan a cabo en doble vuelta, durante dos semanas separadas entre sí por una semana intermedia sin exámenes. Los estudiantes podrán elegir en cuál de ellas prefieren examinarse. No obstante se recomienda no acumular exámenes en la segunda semana, pues en el caso de que surjan imprevistos que le impidan

presentarse, la única opción para examinarse es la convocatoria extraordinaria de septiembre, **puesto que al facilitarse la doble vuelta no existen exámenes de reserva en febrero ni en junio**. En cualquier caso, los estudiantes no pueden examinarse de la misma asignatura en las dos semanas de febrero o de junio; obligatoriamente han de optar por una sola de ellas pues, en caso contrario, se le anularán los dos exámenes.

En la convocatoria extraordinaria de septiembre existe *una sola semana de exámenes*, con un turno de reserva el último día, siempre que se solicite con carácter previo y de modo justificado.

Exámenes en Centros en el extranjero

Los exámenes ordinarios en los Centros en el extranjero se llevarán a cabo en *una sola semana* (febrero y junio), por lo que en el último día del calendario de dichas pruebas, los estudiantes que lo hayan solicitado con carácter previo y de modo justificado podrán examinarse en el **turno de reserva** (Arts. 56 y 57 del Reglamento de Pruebas presenciales).

En la convocatoria extraordinaria de septiembre, como en el caso de los centros nacionales, existe una sola semana de exámenes, con un turno de reserva el último día.

Lugar de realización de los exámenes

Los exámenes se llevarán a cabo en los Centros Asociados y en los Centros del extranjero, o bien en los lugares que los mismos habilitan para tal fin, por lo que se recomienda a los estudiantes que consulten en sus respectivos centros la dirección exacta de los mismos con antelación suficiente.

Los estudiantes deben realizar los exámenes en el Centro Asociado al que están adscritos. Excepcionalmente, cuando un alumno se viera obligado a abandonar su lugar de residencia durante las fechas de examen, podrá solicitar autorización por escrito al Director del Centro Asociado donde quiera examinarse, indicando las asignaturas a las que desea presentarse en la convocatoria, acreditando estar matriculado de dichas asignaturas. La no contestación por parte del Centro Asociado conlleva la autorización automática para la realización de los exámenes.

Normativa sobre exámenes o pruebas presenciales

El contenido completo del Reglamento de Pruebas Presenciales aprobado en Consejo de Gobierno, el 27 de febrero de 2007, se encuentra en la siguiente página Web de la UNED:

<http://www.uned.es> → Tu Universidad → Áreas de Dirección → Secretaría General → Normativa → Normativa relativa a Estudiantes → Reglamento pruebas presenciales

Extracto de algunos artículos del Reglamento de Pruebas Presenciales de la universidad, que son de especial interés para los estudiantes:

- Deberán personarse en la puerta del aula de examen al menos con 15 minutos de antelación de la hora señalada, con el fin de comenzar a la hora prevista. Igualmente, permanecerán en el aula sólo con el material autorizado para la prueba; está prohibido la utilización de cualquier dispositivo electrónico de comunicación, de almacenamiento de datos, así como ordenadores personales. Los teléfonos móviles deberán permanecer completamente apagados.
- Durante la primera media hora del horario oficial de comienzo de los exámenes se podrá acceder al aula, sin que ello implique en ningún caso incremento del tiempo fijado para la prueba. Una vez iniciados los exámenes no se permitirá a ningún estudiante abandonar el aula hasta pasada media hora desde el comienzo oficial de la prueba. Tampoco se permitirá la entrada en el aula una vez transcurrido dicho período de tiempo.
- Todos los estudiantes están obligados a devolver la hoja de examen con todos sus datos debidamente cumplimentados, aun en el caso de que desee retirarse sin contestar las preguntas.
- En el momento de la devolución del examen, el estudiante deberá identificarse presentando el correspondiente **documento oficial de identidad** (DNI, tarjeta de residente, pasaporte, etc.), además del carné que le acredite como matriculado en la UNED. Estos documentos —que deberán haberse **presentado previamente a la entrada del aula**— permanecerán expuestos sobre la mesa de cada estudiante durante todo el examen.

A quien se niegue a identificarse se le denegará el acceso al aula o se le retirará el examen, será expulsado y se hará constar en acta.

- La duración máxima de cualquier examen será de dos horas y solamente se podrá realizar un examen en cada sesión, a excepción de lo previsto para los exámenes de reserva. (Arts. 58 y 59 del Reglamento de Pruebas presenciales).

Exámenes para estudiantes con discapacidad

Los estudiantes con discapacidad que precisen adaptaciones para realizar los exámenes deberán presentar una instancia al Centro de Atención a Universitarios con Discapacidad, UNED-Fundación MAPFRE (UNIDIS), solicitando autorización para realizarlos en la forma y con los medios que necesiten. **Dicha instancia se presentará ante ese Centro una vez realizada la matrícula y en todo caso antes del 15 de noviembre.** (Por favor, no introduzca la instancia dentro del sobre de matrícula).

La solicitud deberá ir acompañada de una copia del Dictamen Técnico Facultativo de Discapacidad, emitido por el organismo competente, o documento que acredite encontrarse en trámite para su obtención. **En la instancia deberá especificar las asignaturas de las que se va a examinar, la adaptación que precisa Y EL DÍA en que desea examinarse** (Art. 66 del Reglamento de Pruebas Presenciales).

Cuando la discapacidad sea transitoria, se presentará Certificado Médico de la Seguridad Social.

UNIDIS comunicará la resolución al interesado, al equipo docente, al Director del Centro Asociado, a la Secretaría de Pruebas Presenciales, a la Secretaría de la Facultad/Escuela y al Tribunal de exámenes.

En el momento de la realización del examen se facilitarán al estudiante con discapacidad todas las adaptaciones que se hayan autorizado.

En el caso de haberse aprobado la utilización de medios especiales, éstos deberán ser aportados por el interesado, excepto que se comunique lo contrario.

Los impresos de solicitud podrán obtenerse:

- En los Centros Asociados.
- En las oficinas de Atención al Estudiante de la UNED (Madrid).
- En UNIDIS.
- También puede cumplimentarse el impreso a través de la matrícula por Internet.

Para más información ver el apartado 12 de esta guía en la pág. 99.

Consulta de calificaciones

Los estudiantes podrán acceder a las calificaciones de sus exámenes por alguno de los siguientes procedimientos:

- Mediante el sistema SIRA, llamando al teléfono 902 25 26 00 (24 horas al día, los siete días de la semana).
- En la dirección de Internet:
www.uned.es/estudiantes → Consulta de Calificaciones
Para poder acceder tendrán que autenticarse.
- Consulta en los listados provisionales que se envían a los Centros Asociados.

En el caso de que los listados de una asignatura determinada estén en los servicios del SIRA e Internet y/o en el Centro Asociado, pero el nombre de un estudiante correctamente matriculado no aparezca, éste deberá consultar en la secretaría del Departamento correspondiente.

AVISO: No se facilitarán calificaciones por teléfono a través del Negociado de Atención al Estudiante, ni de las Secretarías de los Departamentos ni de la Facultad.

Revisión de exámenes

- Los estudiantes que deseen la revisión de su examen dispondrán de diez días naturales, a contar desde la fecha de publicación de las notas en los correspondientes sistemas informáticos (SIRA), para reclamar ante el equipo docente de que se trate.
- Una vez revisado el examen, de persistir las discrepancias sobre la calificación otorgada, el alumno podrá solicitar, en el plazo de una semana, al director de departamento o al decano de la Facultad mediante escrito razonado, la formación de una comisión de revisión de calificaciones.
- La Comisión, nombrada por el Consejo de Departamento, estará formada al menos por tres miembros del mismo, uno de ellos necesariamente del equipo docente de la asignatura del examen revisado.
- La Comisión de Revisión de Calificaciones se reunirá con el fin de considerar las posibles revisiones que se hayan solicitado en las convocatorias de febrero, junio y septiembre respectivamente.
- La resolución de la Comisión deberá ser comunicada al interesado antes del 30 de abril, 31 de julio y 31 de octubre respectivamente. Contra dicha resolución podrá interponerse recurso de alzada ante el Excmo. Sr. Rector de la Universidad, cuya decisión agotará la vía administrativa.
- Todos los departamentos deberán adecuar su sistema de revisión de calificaciones a los criterios metodológicos generales que establecen las presentes directrices, aprobadas por el Consejo de Gobierno de acuerdo con lo dispuesto en el artículo 88.e de los Estatutos.

Exámenes extraordinarios de fin de carrera

Según se establece en el Reglamento sobre Formación de Tribunales y Celebración de Pruebas Presenciales modificado por Acuerdo de Consejo de Gobierno de 20

de noviembre de 2007, podrán realizar los exámenes extraordinarios de Fin de Carrera los estudiantes de los Planes de Estudio en vigor que tengan pendientes hasta un máximo de dos asignaturas anuales o cuatro cuatrimestrales para Finalizar la Diplomatura, Ingeniería (Técnica o Superior), Licenciatura, siempre y cuando hayan estado matriculados en la UNED en dichas materias, en cursos anteriores. Se examinarán de las asignaturas completas.

Para poder concurrir a la convocatoria extraordinaria de Fin de Carrera los interesados deberán matricularse y solicitar examinarse de todas las asignaturas pendientes, que les dan derecho a ello, al Decano o Director de la Escuela.

La matrícula de dichas asignaturas deberá hacerse en el plazo establecido. Cuando un estudiante no supere los exámenes la matrícula será válida para seguir regularmente el curso.

Los exámenes se desarrollarán en las Facultades y Escuelas correspondientes, o en los locales habilitados al efecto, de acuerdo con el calendario establecido por cada Facultad o Escuela. La duración máxima de cada examen será de dos horas.

Los exámenes extraordinarios de las materias de Libre Configuración se realizarán en la Facultad o Escuela responsable de la titulación que cursa el estudiante o en los locales habilitados a tal efecto, y en la convocatoria que para exámenes extraordinarios establezca cada Facultad o Escuela.

Las situaciones especiales que por su propia naturaleza puedan resultar de dudosa interpretación serán resueltas por el Decano o Director de la Facultad o Escuela correspondiente.

En cada Facultad o Escuela se constituirá un Tribunal para estos exámenes en la forma en que determina cada Facultad o Escuela.

A efectos de limitación de convocatorias, ésta se computará como una más.

Los estudiantes que se presenten a los exámenes extraordinarios fin de carrera, deben abonar la matrícula en un único plazo para acelerar la tramitación administrativa.

Comunicación y celebración de exámenes extraordinarios

Los alumnos que, cumpliendo los requisitos señalados para esta convocatoria, deseen presentarse a los exámenes extraordinarios de diciembre Fin de carrera, deberán comunicarlo al Decanato de la Facultad de Psicología mediante la correspondiente solicitud en la que indicarán la asignatura o asignaturas a las que se van a presentar. Este escrito-solicitud deberán enviarlo, independientemente del sobre de matrícula, a la siguiente dirección de correo postal:

Decanato de la Facultad de Psicología
UNED
c/ Juan de Rosal, 10
(Ciudad Universitaria)
28040 Madrid
Asunto: Examen extraordinario diciembre 2007

La fecha límite para el envío de la citada solicitud es el 10 de noviembre de 2008. Los exámenes se celebrarán en Madrid a partir del día 9 de diciembre de 2008 y podrán extenderse durante varios días conforme al calendario que se elabore a la vista de las solicitudes recibidas. El lugar de celebración, así como los horarios precisos de cada asignatura se anunciarán con la antelación debida a través de la página electrónica de la Facultad de Psicología.

Es importante que estos alumnos avisen que desean hacer uso de la convocatoria extraordinaria de diciembre Fin de carrera en el momento de efectuar la matrícula en su Centro Asociado para que su sobre de matrícula quede convenientemente identificado con una etiqueta. Las solicitudes para la comunicación de exámenes extraordinarios pueden obtenerse en los Centros Asociados, las oficinas de atención al público de la UNED o a través del portal Web.

www.uned.es → estudiante → modelos de instancias

Prueba de aptitud para la Homologación de títulos extranjeros

Ver información en página 36 («Plan de Estudios»).

Tribunal de compensación

La normativa correspondiente, aprobada en la Junta de Gobierno celebrada el día 8 de octubre de 2001, modificada en la Junta de Gobierno de fecha 21 de febrero de 2002 y en Consejo de Gobierno de 28 de junio de 2006, establece el procedimiento excepcional de declaración de suficiencia de una asignatura no superada por los cauces ordinarios, a los efectos de permitir a los estudiantes la superación de la última asignatura.

Dicho tribunal, en ningún caso debe confundirse con la Comisión de Revisión de Calificaciones del Departamento.

Podrán solicitar la compensación los estudiantes matriculados en la Facultad, que cumplan las siguientes condiciones:

1. Que hayan cursado en la UNED al menos el 40% de la carga lectiva o crediticia de la titulación o del ciclo.
2. Que les quede por aprobar para terminar su titulación o finalizar el ciclo, una sola asignatura, excluida la asignatura «Prácticum».
3. Que se hayan presentado al menos cuatro veces a las pruebas presenciales de la asignatura completa. Esto supone que para asignaturas anuales, en cada curso académico, la presentación a las dos pruebas presenciales (Febrero y Junio) cuenta como una vez, y la presentación en las pruebas de Septiembre de la parte o partes pendientes, como otra.
4. Que hayan obtenido, al menos una vez, una calificación media igual o superior a 4, o al menos 3 en dos de las convocatorias.

No podrán solicitar la evaluación por compensación:

- aquellos alumnos a los que les conste alguna sanción en su expediente académico;
- de asignaturas optativas, salvo que la no superación de las mismas suponga la obligatoriedad de adaptarse a un plan nuevo.

La compensación sólo podrá concederse una vez por titulación. Cuando se acceda a un segundo ciclo desde un primer ciclo en el que se haya efectuado la compensación de una asignatura, no se tendrá derecho a otra solicitud de compensación.

Aquellos estudiantes procedentes de otras universidades, a los que ya se les haya concedido la evaluación por compensación curricular en su universidad de procedencia, no podrán solicitar otra compensación en la UNED.

Las solicitudes de evaluación se harán por escrito dirigido al Ilmo. Sr. Decano de la Facultad, especificando la materia cuya compensación se solicita y los cursos académicos de las convocatorias consumidas, y **motivando** las circunstancias que le llevan a solicitar la compensación.

El plazo para realizar la solicitud será de **15 días** a partir de la fecha de publicación en internet de las calificaciones de la convocatoria de septiembre de la asignatura cuya compensación se solicita.

Transcurrido el plazo de presentación de instancias, se convocará el Tribunal de Compensación, que resolverá en los 45 días siguientes a la finalización del plazo de presentación de solicitudes. Excepcionalmente, el Tribunal podrá reunirse también en el mes de marzo, transcurrido el plazo de quince días tras la fecha de publicación en internet de las notas de los exámenes de febrero.

Comisión del Tribunal de Compensación:

Presidente: Decano de la Facultad.

Secretario: Secretario/a de la Facultad.

Dos vocales: Dos miembros del personal docente adscrito al Centro, elegidos por la Facultad. Se elegirán también dos suplentes, que podrán sustituir a los vocales titulares en caso de necesidad y que los sustituirán necesariamente en aquellos casos en los que se considere la compensación de materias en las que éste tenga competencias docentes y evaluadoras.

El Tribunal de Compensación podrá acordar:

- a) La compensación.

b) No compensar (este acuerdo deberá ser motivado).

Contra las resoluciones o fallos del Tribunal de Compensación, una vez notificados a los interesados, cabrá Recurso de Alzada ante el Rector de la Universidad y cuya decisión agotará la vía administrativa previa y será directamente impugnable ante la jurisdicción contencioso-administrativa, en los términos previstos por la Ley reguladora de dicha jurisdicción.

Efectos académicos:

En el expediente del alumno se hará constar la resolución del Tribunal cuando ésta sea favorable, indicando: «apto por compensación», teniendo efectos académicos con fecha en la que se produce la compensación.

Esta calificación de «apto por compensación», computará como aprobado (5.0) en el expediente del alumno.

PLAN NUEVO: PSICOLOGÍA (PLAN 2000) (CÓD. 47) (Plan 2000. BOE 7-8-2000)

CENTROS DE ESPAÑA

PRIMERAS PRUEBAS PRESENCIALES

I.ª Semana (del 26 al 30 de enero de 2009)

Hora	Lunes 26	Martes 27	Miércoles 28	Jueves 29	Viernes 30
9	Psicología del Lenguaje (Cuatrimestral) Selección y Desarrollo de Recursos Humanos	Evaluación Psicológica Terapia Cognitivo-Conductual	Cambio y Desarrollo de la Organización Psicología de la Memoria	Comunicación Humana Emoción y Motivación Antropología Psicológica	Aprendizaje y Condicionamiento Psicometría (cuatrimestral)
11:30	Psicología General I Psicopatología I (cuatrimestral)	Evaluación de Programas en Psicología Aplicada (cuatrimestral) Sociología Psicología General II	Análisis de Datos en Psicología I Psicología de la Intervención sobre los Discapacitados	Psicobiología de la Drogadicción Psicología Fisiológica	Ecología del Comportamiento (cuatrimestral) Psicología Evolutiva I Dificultades del Aprendizaje
16	Lengua Inglesa Psicología de la Intervención sobre Trastornos del Lenguaje Psicología de la Personalidad	Psicología Evolutiva II (Desarrollo Cognitivo). Técnicas de Intervención Cognitivo-Conductuales I (cuatrimestral)	Intervención Psicológica y Salud Psicología de Grupos (cuatrimestral)	Psicología del Trabajo Psicología Social II	Psicología de las Organizaciones I (cuatrimestral) Intervención Psicológica en el Deporte (cuatrimestral)
18:30	Análisis de Datos en Psicología II Psicología de la Educación	Fundamentos Biológicos de la Conducta Adquisición del Lenguaje (cuatrimestral)	Psicología Social I (cuatrimestral). Psicofarmacológica. Terapia de Conducta en la Infancia (cuatrimestral)	Diseños de Investigación en Psicología Terapias Psicodinámicas y Humanistas	Historia de la Psicología Inserción y Desarrollo Profesional (cuatrimestral)

Nota: En la Comunidad Canaria los exámenes comienzan una hora antes. Se recuerda la obligatoriedad de llevar a los exámenes el carnet de alumno de la UNED (o la tarjeta del BSCH) y el DNI o documento equivalente para su identificación, así como para la mejora de los procesos de gestión de los mismos.

CENTROS DE ESPAÑA
PRIMERAS PRUEBAS PRESENCIALES
2.ª Semana (del 9 al 13 de febrero de 2009)

Hora	Lunes 9	Martes 10	Miércoles 11	Jueves 12	Viernes 13
9	Lengua Inglesa Psicología de la Intervención sobre Trastornos del Lenguaje Psicología de la Personalidad	Psicología Evolutiva II (Desarrollo Cognitivo) Técnicas de Intervención Cognitivo- Conductuales I (cuatri- mestral)	Intervención Psicológica y Salud Psicología de Grupos (cuatrimestral)	Psicología del Trabajo Psicología Social II	Psicología de las Organizaciones I (cua- trimestral) Intervención Psicoló- gica en el Deporte (cuatrimestral)
11:30	Análisis de Datos en Psicología II Psicología de la Educación	Fundamentos Biológicos de la Conducta Adquisición del Lenguaje (cuatrimes- tral)	Psicología Social I (cua- trimestral) Psicofarmacología Terapia de Conducta en la Infancia (cuatri- mestral)	Diseños de Investigación en Psicología Terapias Psicodinámicas y Humanistas	Historia de la Psicología Inserción y Desarrollo Profesional (cuatrimestral)
16	Psicología del Lenguaje (cuatrimestral) Selección y Desarrollo de Recursos Humanos	Evaluación Psicológica Terapia Cognitivo- Conductual	Cambio y Desarrollo de la Organización Psicología de la Memoria	Comunicación Humana Emoción y Motivación Antropología Psicológica	Aprendizaje y Condicionamiento Psicometría (cuatrimes- tral)
18:30	Psicología General I Psicopatología I (cua- trimestral)	Evaluación de Progra- mas en Psicología Apli- cada (cuatrimestral) Sociología Psicología General II	Análisis de Datos en Psicología I Psicología de la Intervención sobre los Discapacitados	Psicobiología de la Drogadicción Psicología Fisiológica	Ecología del Compor- tamiento (cuatrimestral) Psicología Evolutiva I. Dificultades del Aprendizaje

Nota: En la Comunidad Canaria los exámenes comienzan una hora antes. Se recuerda la obligatoriedad de llevar a los exámenes el carnet de alumno de la UNED (o la tarjeta del BSCH) y el DNI o documento equivalente para su identificación, así como para la mejora de los procesos de gestión de los mismos.

**CENTROS DEL EXTRANJERO
PRIMERAS PRUEBAS PRESENCIALES
Del 9 al 14 de febrero de 2009**

Hora	Lunes 9	Martes 10	Miércoles 11	Jueves 12	Viernes 13	Sábado 14
9	Lengua Inglesa Psicología de la Intervención sobre Trastornos del Lenguaje Psicología de la Personalidad	Psicología Evolutiva II (Desarrollo Cognitivo) Técnicas de Intervención Cognitivo-Conductuales I (cuatrimestral)	Intervención Psicológica y Salud Psicología de Grupos (cuatrimestral)	Psicología del Trabajo Psicología Social II	Psicología de las Organizaciones I (cuatrimestral) Intervención Psicológica en el Deporte (cuatrimestral)	Reserva de los exámenes realizados (de 9 a 13 h, sin interrupción)
11:30	Análisis de Datos en Psicología II Psicología de la Educación	Fundamentos Biológicos de la Conducta Adquisición del Lenguaje (cuatrimestral)	Psicología Social I (cuatrimestral) Psicofarmacología Terapia de Conducta en la Infancia (cuatrimestral)	Diseños de Investigación en Psicología Terapias Psicodinámicas y Humanistas	Historia de la Psicología Inserción y Desarrollo Profesional (cuatrimestral)	
16	Psicología del Lenguaje (cuatrimestral); Selección y Desarrollo de Recursos Humanos	Evaluación Psicológica. Terapia Cognitivo-Conductual	Cambio y Desarrollo de la Organización Psicología de la Memoria	Comunicación Humana Emoción y Motivación Antropología Psicológica	Aprendizaje y Condicionamiento Psicometría (cuatrimestral)	
18:30	Psicología General I Psicopatología I (cuatrimestral)	Evaluación de Programas en Psicología Aplicada (cuatrimestral) Sociología Psicología General II	Análisis de Datos en Psicología I Psicología de la Intervención sobre los Discapacitados	Psicobiología de la Drogadicción Psicología Fisiológica	Ecología del Comportamiento (cuatrimestral) Psicología Evolutiva I Dificultades del Aprendizaje	

Nota: En Londres los exámenes comienzan una hora antes. Se recuerda la obligatoriedad de llevar a los exámenes el carnet de alumno de la UNED (o la tarjeta del BSCH) y el DNI o documento equivalente para su identificación, así como para la mejora de los procesos de gestión de los mismos. Todas las asignaturas son a «extinguir» y por tanto el examen es de toda la asignatura.

CENTROS DE ESPAÑA
SEGUNDAS PRUEBAS PRESENCIALES
1.ª Semana (del 25 al 29 de mayo de 2009)

Hora	Lunes 25	Martes 26	Miércoles 27	Jueves 28	Viernes 29
9	Psicología del Pensamiento (cuatrimestral) Selección y Desarrollo de Recursos Humanos	Evaluación Psicológica Procesos Psicosociales, Salud y Trabajo (cuatrimestral) Terapia Cognitivo-Conductual	Cambio y Desarrollo de la Organización Psicología de la Percepción (cuatrimestral)	Comunicación Humana Emoción y Motivación Psicología de la Instrucción (cuatrimestral)	Aprendizaje y Condicionamiento Cognición Comparada (cuatrimestral) Psicobiología del Desarrollo (cuatrimestral)
11:30	Psicología General I Psicopatología II (cuatrimestral)	Psicología General II Sociología	Análisis de Datos en Psicología I Psicología de la Intervención sobre los Discapacitados	Psicología Fisiológica	Psicología Evolutiva I Dificultades del Aprendizaje
16	Lengua Inglesa Psicología de la Personalidad Psicología de la Intervención sobre Trastornos del Lenguaje	Psicología Evolutiva II (Desarrollo Cognitivo) Técnicas de Intervención Cognitivo-Conductuales II (cuatrimestral)	Intervención Psicológica y Salud Técnicas de Grupo (cuatrimestral)	Psicología del Trabajo Psicología Social II Antropología Psicológica	Psicología de las Organizaciones II (cuatrimestral). Neurociencia Cognitiva (cuatrimestral)
18:30	Análisis de Datos en Psicología II Psicología de la Orientación Escolar (cuatrimestral) Psicología de la Educación	Fundamentos Biológicos de la Conducta Historia de la Psicología en España (cuatrimestral)	Psicofarmacológica. Psicología Diferencial (cuatrimestral)	Diseños de Investigación en Psicología Terapias Psicodinámicas y Humanistas	Historia de la Psicología Psicología del Aprendizaje a partir de Textos (cuatrimestral)

Nota: En la Comunidad Canaria los exámenes comienzan una hora antes. Se recuerda la obligatoriedad de llevar a los exámenes el carnet de alumno de la UNED (o la tarjeta del BSCH) y el DNI o documento equivalente para su identificación, así como para la mejora de los procesos de gestión de los mismos.

CENTROS DE ESPAÑA
SEGUNDAS PRUEBAS PRESENCIALES

2.ª Semana (del 8 al 12 de junio de 2009)

Hora	Lunes 8	Martes 9	Miércoles 10	Jueves 11	Viernes 12
9	Lengua Inglesa Psicología de la Personalidad Psicología de la Intervención sobre Trastornos del Lenguaje	Psicología Evolutiva II (Desarrollo Cognitivo) Técnicas de Intervención Cognitivo-Conductuales II (cuatrimestral)	Intervención Psicológica y Salud Técnicas de Grupo (cuatrimestral)	Psicología del Trabajo Psicología Social II Antropología Psicológica	Psicología de las Organizaciones II (cuatrimestral) Neurociencia Cognitiva (cuatrimestral)
11:30	Análisis de Datos en Psicología II Psicología de la Orientación Escolar (cuatrimestral). Psicología de la Educación.	Fundamentos Biológicos de la Conducta Historia de la Psicología en España (cuatrimestral)	Psicofarmacológica Psicología Diferencial (cuatrimestral)	Diseños de Investigación en Psicología Terapias Psicodinámicas y Humanistas	Historia de la Psicología Psicología del Aprendizaje a partir de Textos (cuatrimestral)
16	Psicología del Pensamiento (cuatrimestral) Selección y Desarrollo de Recursos Humanos	Evaluación Psicológica Procesos Psicosociales, Salud y Trabajo (cuatrimestral) Terapia Cognitivo-Conductual	Cambio y Desarrollo de la Organización Psicología de la Percepción (cuatrimestral)	Comunicación Humana Emoción y Motivación Psicología de la Instrucción (cuatrimestral)	Aprendizaje y Condicionamiento Cognición Comparada (cuatrimestral) Psicobiología del Desarrollo (cuatrimestral)
18:30	Psicología General I Psicopatología II (cuatrimestral)	Psicología General II Sociología	Análisis de Datos en Psicología I Psicología de la Intervención sobre los Discapacitados	Psicología Fisiológica	Psicología Evolutiva I Dificultades del Aprendizaje

Nota: En la Comunidad Canaria los exámenes comienzan una hora antes. Se recuerda la obligatoriedad de llevar a los exámenes el carnet de alumno de la UNED (o la tarjeta del BSCH) y el DNI o documento equivalente para su identificación, así como para la mejora de los procesos de gestión de los mismos.

CENTROS DEL EXTRANJERO SEGUNDAS PRUEBAS PRESENCIALES Del 8 al 13 de junio de 2009

Hora	Lunes 8	Martes 9	Miércoles 10	Jueves 11	Viernes 12	Sábado 13
9	Lengua Inglesa Psicología de la Personalidad Psicología de la Intervención sobre Tránsfomos del Lenguaje	Psicología Evolutiva II (Desarrollo Cognitivo) Técnicas de Intervención Cognitivo-Conductuales II (cuatrimestral)	Intervención Psicológica y Salud Técnicas de Grupo (cuatrimestral)	Psicología del Trabajo Psicología Social II Antropología Psicológica	Psicología de las Organizaciones II (cuatrimestral) Neurociencia Cognitiva (cuatrimestral)	Reserva de los exámenes realizados (de 9 a 13 h, sin interrupción)
11:30	Análisis de Datos en Psicología II Psicología de la Orientación Escolar (cuatrimestral) Psicología de la Educación	Fundamentos Biológicos de la Conducta Historia de la Psicología en España (cuatrimestral)	Psicofarmacología Psicología Diferencial (cuatrimestral)	Diseños de Investigación en Psicología Terapias Psicodinámicas y Humanistas	Historia de la Psicología Psicología del Aprendizaje a partir de textos (cuatrimestral)	
16	Psicología del Pensamiento (cuatrimestral) Selección y Desarrollo de Recursos Humanos	Evaluación Psicológica. Procesos Psicosociales, Salud y Trabajo (cuatrimestral) Terapia Cognitivo-Conductual	Cambio y Desarrollo de la Organización Psicología de la Percepción (cuatrimestral)	Comunicación Humana Emoción y Motivación Psicología de la Instrucción (cuatrimestral)	Aprendizaje y Condicionamiento Cognición Comparada (cuatrimestral) Psicobiología del Desarrollo (cuatrimestral)	
18:30	Psicología General I Psicopatología II (cuatrimestral)	Psicología General II Sociología	Análisis de Datos en Psicología I Psicología de la Intervención sobre los Discapacitados	Psicología Fisiológica	Psicología Evolutiva I Dificultades del Aprendizaje	

Nota: En Londres los exámenes comienzan una hora antes. Se recuerda la obligatoriedad de llevar a los exámenes el carnet de alumno de la UNED (o la tarjeta del BSC-H) y el DNI o documento equivalente para su identificación, así como para la mejora de los procesos de gestión de los mismos.

CENTROS DE ESPAÑA Y DEL EXTRANJERO

PRUEBAS DE SEPTIEMBRE

Del 2 al 8 de septiembre de 2009

Hora	Miércoles 2	Jueves 3	Viernes 4	Sábado 5	Lunes 7	Martes 8
9	Análisis de Datos en Psicología II Psicología de la Personalidad Psicología de la Intervención sobre Iras-tomos del Lenguaje Psicología de la Educación. Lengua Inglesa	Fundamentos Biológicos de la Conducta Adquisición del Lenguaje (cuatrimestral) Técnicas de Intervención Cognitivo-Conductuales I (cuatrimestral) Psicología Evolutiva II (Desarrollo Cognitivo)	Intervención Psicológica y Salud Psicología Social I (cuatrimestral) Psicofarmacológica Psicología de Grupos (cuatrimestral)	Diseños de Investigación en Psicología Psicología Social II Terapias Psicológicas y Humanistas Psicología del Trabajo	Dificultades del Aprendizaje Historia de la Psicología Psicología de las Organizaciones I (cuatrimestral) Intervención Psicológica en el Deporte (cuatrimestral)	Reserva de los exámenes realizados el lunes, martes y miércoles (de 9 a 13 h, sin interrupción)
11:30	Análisis de Datos en Psicología II Lengua Inglesa Psicología de la Personalidad Psicología de la Orientación Escolar (cuatrimestral) Psicología de la Intervención sobre Iras-tomos del Lenguaje Psicología de la Educación	Fundamentos Biológicos de la Conducta Psicología Evolutiva II (Desarrollo Cognitivo) Historia de la Psicología en España (cuatrimestral) Técnicas de Intervención Cognitivo-Conductuales II (cuatrimestral)	Intervención Psicológica y salud Psicofarmacológica Técnicas de Grupo (cuatrimestral) Psicología Diferencial (cuatrimestral)	Diseños de Investigación en Psicología Psicología Social III Psicología de la Instrucción (cuatrimestral) Terapias Psicológicas y Humanistas Psicología del Trabajo	Dificultades del Aprendizaje Historia de la Psicología Psicología de las Organizaciones II (cuatrimestral) Neurociencia Cognitiva (cuatrimestral)	

Nota: En la Comunidad Canaria y en Londres los exámenes comienzan una hora antes. Los exámenes que se realicen a las 9 horas se corresponden con la primera prueba personal, mientras que los que se celebren a las 11:30 horas se corresponden con la segunda prueba personal. Se recuerda la obligatoriedad de llevar a los exámenes el carnet de alumno de la UNED (o la tarjeta del BSCH) y el DNI o documento equivalente para su identificación, así como para la mejora de los procesos de gestión de los mismos.

16	<p>Psicología General I Psicología del Lenguaje (cuatrimestral) Selección y Desarrollo de Recursos Humanos Psicopatología I (cuatrimestral)</p>	<p>Evaluación Psicológica Evaluación de Programas en Psicología Aplicada (cuatrimestral) Psicología General II Terapia Cognitivo-Conductual Sociología</p>	<p>Análisis de Datos en Psicología I Psicología de la Memoria (cuatrimestral) Cambio y Desarrollo de la Organización Psicología de la Intervención sobre los Discapacitados Terapia de Conducta en la Infancia (cuatrimestral)</p>	<p>Comunicación Humana Emoción y Motivación Psicobiología de la Drogadicción (cuatrimestral) Psicología Fisiológica Antropología Psicológica</p>	<p>Aprendizaje y Condicionamiento Psicología Evolutiva I Ecología del Comportamiento (cuatrimestral) Psicometría (cuatrimestral) Inserción y Desarrollo Profesional (cuatrimestral)</p>	<p>Reserva de los exámenes realizados el jueves y el viernes (de 16 a 20 h, sin interrupción)</p>
	18:30	<p>Psicología General I Psicología del Pensamiento (cuatrimestral) Selección y Desarrollo de Recursos Humanos Psicopatología II (cuatrimestral)</p>	<p>Evaluación Psicológica Procesos Psicosociales, Salud y Trabajo (cuatrimestral) Terapia Cognitivo-Conductual Psicología General II Sociología</p>	<p>Análisis de Datos en Psicología I Psicología de la Percepción (cuatrimestral) Psicología de la Intervención sobre los Discapacitados Cambio y Desarrollo de la Organización</p>	<p>Comunicación Humana Psicología Fisiológica Emoción y Motivación Antropología Psicológica</p>	

Nota: En la Comunidad Canaria y en Londres los exámenes comienzan una hora antes. Los exámenes que se realicen a las 16 horas se corresponden con la primera prueba personal, mientras que los que se celebren a las 18:30 horas se corresponden con la segunda prueba personal. Se recuerda la obligatoriedad de llevar a los exámenes el carnet de alumno de la UNED (o la tarjeta del BSCH) y el DNI o documento equivalente para su identificación, así como para la mejora de los procesos de gestión de los mismos.

12. ESTUDIANTES CON DISCAPACIDAD

El Centro de Atención a Universitarios con Discapacidad, UNED-Fundación MAPFRE (UNIDIS) es un servicio dependiente del Vicerrectorado de Estudiantes y Desarrollo Profesional, cuyo objetivo principal es que los estudiantes con discapacidad que deseen cursar estudios en esta Universidad, puedan gozar de las mismas oportunidades que el resto del alumnado de la UNED.

Con este fin, UNIDIS coordina y desarrolla una serie de acciones orientadas a la asistencia, apoyo y asesoramiento que les permita, en la medida de lo posible, un desenvolvimiento pleno en el ámbito de la vida universitaria.

Punto de información

UNIDIS

UNED-Jacinto Verdaguer

c/ Fuente de Lima, 22. 28024 Madrid (España)

Teléfonos: 91 398 60 74 / 60 75 / 82 44

Teléfono de texto: 91 398 82 29

Fax: 91 398 60 73 / 82 46

Correo electrónico: discapacidad@adm.uned.es y voluntariado@adm.uned.es

A través del servidor web de la UNED (<http://www.uned.es>) se puede acceder a la página web del Centro (<http://www.uned.es/discapacidadyvoluntariado/>); dicha página contiene información sobre su cometido, ubicación, actividades, impresos, enlaces de interés, etc.

Ley 13/1982 de 7 de abril de Integración Social de los Minusválidos y Ley 51/2003 de 2 de diciembre de igualdad de oportunidades, no discriminación y accesibilidad universal de las personas con discapacidad.

Con el fin de que los estudiantes acomoden el número de asignaturas en que se matriculan a sus posibilidades reales de aprovechamiento, los estudiantes con discapacidad tendrán exención del pago de precios públicos por servicios académicos de las asignaturas matriculadas por primera vez, se les descontará el 50 % del precio en 2.^a matrícula de las asignaturas matriculadas por 2.^a vez y abonarán el 100 % del precio en 3.^a matrícula solamente de las asignaturas que deban cursar tres o más veces, salvo modificación legal o reglamentaria que así lo exija.

La exención de pago de precios públicos se otorgará a todos aquellos estudiantes:

- a) Que se les haya reconocido un grado de minusvalía igual o superior al 33%.
- b) Se considerarán afectados por una minusvalía en grado igual o superior al 33% los pensionistas de la Seguridad Social que tengan reconocida una pensión de incapacidad permanente en el grado total, absoluta o gran invalidez.
- c) Se considerarán igualmente afectados por una minusvalía en grado igual o superior al 33% los pensionistas de clases pasivas que tengan reconocida una pensión de jubilación o de retiro por incapacidad permanente para el servicio o inutilidad.

Esta exención de pago no alcanza a los precios públicos por expedición de títulos y derechos de Secretaría (precios de Secretaría, certificados, traslados, compulsas y seguro escolar).

Excepcionalmente, los estudiantes que no superen alguna asignatura por razones de su rehabilitación médico-funcional, o por la naturaleza degenerativa de su discapacidad, podrán solicitar en la siguiente convocatoria la plena exención de pago de precios públicos para las asignaturas afectadas. La solicitud, debidamente documentada, deberá ser dirigida al Vicerrectorado de Estudiantes y Desarrollo Profesional.

La acreditación del grado de minusvalía se hará mediante la aportación del certificado correspondiente:

- a) En el caso de minusvalía, emitido por el órgano competente de la Comunidad Autónoma que reconoce la condición y el grado de minusvalía. En el supuesto de que el documento de reconocimiento haya sido emitido con anterioridad a 26 de enero del 2000, y esté incluido en los supuestos de los reconocimientos de grado por homologación de las situaciones de invalidez decretadas por la Seguridad Social, no precisarán un nuevo reconocimiento.
- b) En el caso de pensionistas de la Seguridad Social, resolución del reconocimiento de prestación por incapacidad en el supuesto de que sea definitiva, y si fuera revisable certificado de la Dirección Provincial del INSS correspondiente con fecha actualizada al 1 de octubre del curso en el que se matricula.
- c) En el caso de pensionistas de Clases Pasivas, resolución del reconocimiento de la pensión por Clases Pasivas del Ministerio de Economía y Hacienda o del órgano de procedencia del funcionario.

13. PROGRAMA DE ESTUDIOS UNIVERSITARIOS EN CENTROS PENITENCIARIOS

Estudios que pueden cursarse

- a) Curso de Acceso Directo para Mayores de 25 Años (CAD).
- b) Titulaciones universitarias de carácter oficial, excepto Ciencias Ambientales, Ingeniero Técnico Industrial e Ingeniero Industrial.
- c) Doctorado.

Orientación administrativa al estudiante

La orientación al estudiante para la gestión administrativa se realiza a través del coordinador del Programa en el Centro Penitenciario correspondiente (coordinadores de Formación), siendo éste el intermediario entre la UNED y el estudiante.

Ayudas al estudio

- 1. Matrícula gratuita.
- 2. Bibliografía básica gratuita.
- 3. En los Centros Penitenciarios que decida la Comisión Mixta de Seguimiento del Programa se impartirán tutorías presenciales.

Condiciones que ha de reunir el alumno para matricularse en la UNED acogido a los beneficios económicos del Programa

Normas de carácter general

- Los estudiantes internos en Centros Penitenciarios deberán cumplir las mismas normas de carácter general que el resto de los estudiantes de la UNED; en concreto: tener superados los estudios previos, cumplir con los requisitos de acceso a la Universidad y aportar la documentación que exige el procedimiento de matrícula.
- Cumplir con los plazos establecidos en los distintos procesos.

Normas específicas del Programa de Estudios Universitarios en Centros Penitenciarios

- Para matricularse en el Curso de Acceso Directo (en adelante CAD) para Mayores de 25 Años será necesario tener un nivel de estudios de 1.º de Bachiller, 3.º de BUP o titulación equivalente. De no ser así, deberá superar una prueba de Preacceso, a celebrar en los Centros Penitenciarios que se determinen como prioritarios. Esta prueba se realizará coincidiendo con las pruebas presenciales de junio.
- Antes de elegir nuevas asignaturas, el estudiante deberá matricularse obligatoriamente de aquellas suspendidas o no presentadas en el curso anterior; es decir, primero deberán elegir las asignaturas no superadas y después las nuevas que desee. Es posible elegir todas las asignaturas no superadas o una parte de ellas.
- Los estudiantes en libertad condicional deberán aportar justificación documental acreditativa de su situación de libertad. Éstos, así como los que se hallan en tercer grado, podrán inscribirse en el Centro Asociado de la UNED más próximo a su localidad y, en cualquier caso, se examinarán en el Centro Asociado al que están adscritos.

- Para permanecer acogido a los beneficios del Programa el estudiante deberá superar los siguientes niveles académicos:
 - a) El Curso de Acceso Directo se puede realizar en dos cursos académicos. La condición necesaria para poder matricularse el segundo año es haber aprobado en el primero al menos dos asignaturas. En caso de no cumplir estas condiciones, el estudiante podrá continuar estos estudios pagándose él mismo los precios públicos de matrícula.
 - b) **Para titulaciones universitaria, aprobar al menos el 33%** de los créditos (planes renovados) o asignaturas (planes antiguos) en los que se hayan matriculado.
- **Condiciones para volver a ser acogido al Programa:** los estudiantes que no hayan superado el rendimiento académico durante un curso y no se puedan acoger, por tanto, a los beneficios del Programa, los podrán volver a obtener si superan el nivel de rendimiento académico. En los cursos que no los obtengan podrán matricularse pagándose ellos mismos los precios públicos por servicios académicos.

Importante:

- Antes de decidir el número de créditos o asignaturas en las que quiere matricularse, debe considerar que su continuidad en el Programa dependerá del nivel de rendimiento académico que obtenga. Por favor, evalúe bien el número de créditos o asignaturas que cree podrá afrontar con éxito en sus estudios.
- **Cláusula de excepcionalidad:** Sin que sea necesaria una reclamación por el estudiante, la Comisión Mixta de Seguimiento podrá decidir los casos en los que pueda no exigirse los requisitos de rendimiento académico.

Pruebas presenciales

Se celebran en febrero, junio y septiembre para los estudiantes de titulaciones universitarias, y en junio y septiembre para los del CAD, en las fechas que se indican a

continuación y en aquellos Centros Penitenciarios que se determinen como prioritarios para realizarlas. Los estudiantes internos en otros Centros Penitenciarios tendrán que ser trasladados para los exámenes.

- Primeras pruebas presenciales: 3, 4 y 5 de febrero de 2009.
- Segundas pruebas presenciales: 2, 3 y 4 de junio de 2009.
- Prueba presencial extraordinaria: 8, 9 y 10 de septiembre de 2009.

Información

Programa de Estudios Universitarios en Centros Penitenciarios

c/ Bravo Murillo, 38, 2.^a planta

Apdo. de correos 50.487 - 28080 Madrid

Tels.: 91 398 75 37 / 91 398 75 72

Fax: 91 398 75 38

Correo electrónico: centros-penitenciarios@adm.uned.es

CONSULTAS ACADÉMICAS
PLAN NUEVO (Plan 2000. BOE 7-8-2000)

Profesor	Lunes	Martes	Miércoles	Jueves	Viernes	I.º Curso		Asignatura	Teléfono	Desp.
M.T. Sanz Aparicio psgeneral@psiuned.es	10-14		10-14 16-20						91 398 79 44	2.39
F.J. Menéndez Balaña psgeneral@psiuned.es			10-14 16-20		9:45-13:45			Psicología General I (Programa de M.ª Teresa Sanz, antiguo programa de Fdez. Trespalacios)	91 398 62 94	2.41
M. P. Rivero Expósito psgeneral@psiuned.es		10-14 16-20	9:45-13:45						91 398 62 21	2.40
M. Conde Pastor psgeneral@psiuned.es			10-14 16-20	10:30-14:30					91 398 82 47	2.29
S. Ballesteros Jiménez mballesteros@psiuned.es	10-14		10-14 16-20					Psicología General I (Programa de Ballesteros Jiménez)	91 398 62 27	2.40bis
A. del Abriñ Alonso abri@psiuned.es	tarde	mañana		mañana					91 398 62 42	0.30
E. Ambrosio Flores eamrosio@psiuned.es	10-14 16-20				10-14				91 398 79 74	0.24
M.R. de Blas Calleja rblas@psiuned.es	16-20		10-14	10-14				Fundamentos Biológicos de la Conducta	91 398 62 61	0.29
C. García Lecomberri cglecumberr@psiuned.es	16-20	10-14							91 398 82 05	0.22
J.M. de Pablo González jpablo@psiuned.es	16-20	13-17	13-17						91 398 79 75	0.28
A. Caminero Gómez	16-20		10-14	10-14						

Profesor	Lunes	Martes	Miércoles	Jueves	Viernes	Asignatura	Teléfono	Desp.
Juan Delval jdelval@psi.uned.es			10:30-14:30 16-20	10:30-14:30		Psicología Evolutiva I	91 398 88 54	1.75
Raquel Kohen Kohen rkohen@psi.uned.es							91 398 79 06	1.07
Pilar Herranz Ibarra		10-14 16-20		10-14			91 398 62 29	1.72
Immaculada Sánchez Quejía quejia@psi.uned.es		10-14	10-14 16-20				91 398 88 48	1.67
C. García Gallego cgarcia@psi.uned.es		10-14 15-19		10-14			91 398 79 30	2.65
S. Fontes de Gracia sfontes@psi.uned.es		10-14 15-19		10-14			91 398 65 16	2.73
M. C. Pérez-Llantada Rueda mperez-llantada@psi.uned.es		10-14 16-20		10-14	10-14	Diseños de Investigación en Psicología	91 398 79 34	2.58
L. Quintanilla Cobián lquintanilla@psi.uned.es		10:14:30 16-20	10-14:30				91 398 62 92	2.68
J. M. Merino Merino jmerino@psi.uned.es		10-14 16-20					91 398 62 47	2.74
P. Rodríguez-Miñón Fuentes prodriguez@psi.uned.es	10-14	10-14 16-20		10-14			91 398 62 48	2.74
A. Villarino Vivas avillarino@psi.uned.es		10-14 16-20	10-14			Análisis de Datos en Psicología I	91 398 79 31	2.63
E. Moreno emoreno@psi.uned.es	10-14	10-14 16-20					91 398 79 92	2.69

E. Lafuente Niño historia@psiuned.es	10:30-14:30 16-20	10:30-14:30	10:30-14:30			91 398 62 26	1.32
J. C. Loreda Narcandi historia@psiuned.es	16-20	10:30-14:30	10:30-14:30	10:30-14:30		91 398 79 70	1.33
F. Herrero González historia@psiuned.es	10:30-14:30 16-20	10:30-14:30	10:30-14:30			91 398 76 71	Decanato
J. Castro Tejerina historia@psiuned.es	10:30-14:30	10:30-14:30 16-20	10:30-14:30 16-20			91 398 60 79	1.32
N. Pizarroso López historia@psiuned.es	16-20	10:30-14:30	10:30-14:30 16-20			91 398 60 69	1.33
2.º Curso							
José Oscar Vila Chaves jovila@psiuned.es		10-14 16-20	10-14			91 398 77 82	1.09
F. Gutiérrez Martínez fgutierrez@psiuned.es		10-14 16-20	10-14 16-20			91 398 79 48	1.68
N. Carriedo López ncarriedo@psiuned.es	10-14	10-14 16-20	10-14	10-14		91 398 62 44	1.68
M.A. Maciá Antón amacia@psiuned.es		10-14 16-20	10-14			91 398 62 30	2.69
P. Lubin Pigouche plubin@psiuned.es	10-14	10-14 16-20				91 398 62 38	2.64
A. López de la Llave alopez@psiuned.es	10-14 16-20	10-14 16-20		10-14		91 398 79 28	2.61
C. San Luis Costas csanluis@psiuned.es	10-14 16-20	10-14 16-20		10-14		91 398 79 79	2.60
P. Rubio de Lemur prubio@psiuned.es		10-14 16-20	10-14			91 398 76 69	2.64

Profesor	Lunes	Martes	Miércoles	Jueves	Viernes	Asignatura	Teléfono	Desp.
A. Guillamón Fernández agullamon@psiuned.es	10-14 16-20	10-14					91 398 62 72	027
F. Claro Izaguirre fclaro@psiuned.es	16-20	16-20	11-15				91 398 62 41	Decanato
Paloma Collado pcollado@psiuned.es	10-14 15-19		10-14			Psicología Fisiológica	91 398 62 43	031
J. Ortiz-Caro Hoyos jortiz-caro@psiuned.es		10-14 15:30-19:30			10-14		91 398 79 73	1.61
M. Rodríguez Zafrá mrodriguez@psiuned.es		10-14 16-19		10-14			91 398 79 99	0.22
H. Pinos Sánchez hpinos@psiuned.es		10-14 16-20		10-14			91 398 89 31	0.26
P. Sánchez Balmaseda psanchez@psiuned.es	16:30-20:30						91 398 79 65	1.36
N. Ortega Lahera nortega@psiuned.es	16-20	10:30-14:30	10:30-14:30			Aprendizaje y Acondicionamiento	91 398 65 95	1.39
R. Pellón Suárez de Puga rpellon@psiuned.es	16-20	16-20	10:30-14:30				91 398 62 23	1.34
A. García García agargar@psiuned.es	16-20	10-14	10-14				91 398 79 71	1.39
A. Crespo León pag2@psiuned.es		12-20	10-14				91 398 62 93	2.36
R. Cabestero Alonso psg2@psiuned.es			10-14 16-20	10-14 16-20		Psicología General II	91 398 62 40	2.49
P. Quiros Expósito psg2@psiuned.es			10-14 16-20	10-14			91 398 82 48	2.31

E. Gaviña Stewart social@psiuinedes	10:30-14:30 15:30-19:30	10:30-14:30	10:30-14:30				91 398 62 96	1.57
Mercedes López Sáez social@psiuinedes	10-14 16-20	10-14	10-14			Psicología Social I	91 398 79 56	1.56
I. Cuadrado Guirado social@psiuinedes	10:30-14:30	10:30-14:30 16-20	10:30-14:30 16-20				91 398 82.07	1.50
A. Sánchez-Elvira Paniagua asanchez-elvira@psiuinedes			16-20				91 398 62 56	2.46
M. Olmedo Montes molmedo@psiuinedes	10-14 16-20	10-14	10-14			Psicología Diferencial	91 398 65 93	2.49
P.J. Amor Andrés pjamor@psiuinedes	16-20	10-14	10-14				91 398 65 17	1.11
3.º Curso								
A. M. Pérez García aperez@psiuinedes	10-14	10-14	10-14	10-14 16-20			91 398 62.55	2.51
P. Sanjuán Suárez psanjuan@psiuinedes		10-14	10-14	10-14 16-20		Psicología de la Personalidad	91 398 62.76	2.44
Beatriz Rueda brueda@psiuinedes		10-14 16-20	10-14 16-20	10-14			91 398 62.61	0.10
M. C. Moreno Rosset cmoreno@psiuinedes	10-14 16-20	10-14	10-14	10-14			91 398 77.45	2.47
M.A. Carrasco Ortiz macarrasco@psiuinedes	10-14	10-14 16-20	10-14 16-20			Evaluación Psicológica	91 398 82.31	1.11
B. Gutiérrez Bermejo mbgutierrez@psiuinedes		10-14 16-20	10-14 16-20	10-14			91 398 88.52	1.11
J.L. Martínez Rubio jlmartnez@psiuinedes	19-21	19-21	19-21	19-21		Psicología Social III	91 398 87.32	1.50
A.V. Arias Orduña social@psiuinedes		10-14 16-20	10-14 16-20	10-14			91 398 62.60	1.52

Profesor	Lunes	Martes	Miércoles	Jueves	Viernes	Asignatura	Teléfono	Desp.
E. García Fernández-Abascal emocionmotivacion@psjuned.es	10-14	10-14 16-20					91 398 81 38	2.38
M.ª P. Jiménez Sánchez emocionmotivacion@psjuned.es		10-14	10-14 16-20			Emoción y Motivación	91 398 81 37	2.32
M.ª D. Martín Díaz dmartin@psjuned.es		10-14	10-14				91 398 77 96	2.30
M.ª I. Barbero García mbarbero@psjuned.es	10-14	10-14 16-20					91 398 79 00	2.70
E. Vila Abad evila@psjuned.es	10-14 16-20	10-14				Psicometría	91 398 79 29	2.72
Fco. P. Holgado Tello pnholgado@psjuned.es		10-14 16-20	10-14				91 398 86 48	2.66
M.ª J. Contreras Alcalde memoria2@psjuned.es	10-14 15:30-19:30		10-14			Psicología de la Memoria	91 398 86 55	1.33
Marcos Ruiz memoria2@psjuned.es								
D. Luna Blanco mluna@psjuned.es	10-14 16-20		10-14				91 398 79 67	1.41
F. J. Moreno Martínez fmoreno@psjuned.es	10-14 16-20		10-14			Psicología de la Percepción	91 398 88 53	1.29
P. Enriquez de Valenzuela pennriquez@psjuned.es	10-14	16-20	10-14			Psicobiología del Desarrollo	91 398 62 28	1.62
C. Pérez Laso cplaso@psjuned.es			10-14 16-20	10-14			91 398 62 45	0.23
4.º Curso								
G. Sampascual Maicas gsampascual@psjuned.es		10-14 16-20		10-14		Psicología de la Educación	91 398 62 58	1.73
H. Peraita Adrados lenguaje@psjuned.es		10-14 16-20	oct-14			Psicología del Lenguaje	91 398 62 78 91 398 62 25	1.42 1.37
M.ª C. Díaz Mardomingo lenguaje@psjuned.es	16-20	10-14		oct-14			91 398 82 01	1.29

M.ª J. González Labra pensamiento@psi.uned.es	10-14		oct-14 16-20				91 398 79 66	1.38
M.ª F. González Londra pensamiento@psi.uned.es	10-14		10-14 16-20			Psicología del Pensamiento	91 398 86 59	1.30
C. Hucí Casal grupos@psi.uned.es		10-14 16-20		10-14		Psicología de los Grupos	91 398 62 74	1.54
F. Molero Alonso grupos@psi.uned.es	10-14		10-14 16-20				91 398 76 68	1.59
A. Oca Segovia aosca@psi.uned.es	9-14 16-18	9-14				Psicología de las Organizaciones I	91 398 62 99	1.45
G. Topa Cantisano gotopa@psi.uned.es	9:30-13:30 16:30-20:30		9:30-13:30				91 398 89 11	1.53
B. Sardiñ Ferrero bsandin@psi.uned.es		10-14 16-20		10-14		Psicopatología I	91 398 62 54	2.52
R. M. Valiente García rmvalien@psi.uned.es		10-14 15-19	10-14				91 398 79 88	2.45
M.ª A. Ruiz Fernández mruiz@psi.uned.es	10-14 16-20		10-14			Técnicas de Intervención Cognitivo- Conductuales I	91 398 62 52	1.63
A. Marta Ruiz								
5.º Curso								
Pilar Quirós Expósito pquiros@psi.uned.es			10-14 16-20	10-14			91 398 82 48	2.31
Raúl Cabestrero Alonso rcabestero@psi.uned.es			10-14	10-14 16-20		Prácticum: Plaza II	91 398 62 40	2.29

Profesor	Lunes	Martes	Miércoles	Jueves	Viernes	Asignatura	Teléfono	Desp.
Marcía P. González Brigrandello mpgonzalez@psiunedes	10-14 16-20	10-14	10-14 16-20	10-14			91 398 89 07	0.10
Raquel Kohen Kohen rkohen@psiunedes		10:30-14:30	10:30-14:30 16-20			Prácticum	91 398 79 06	1.07
M.ª A. Lasa Arístu alasa@psiunedes			10-14 16-20	10-14			91 398 62 46	1.11
Laura Méndez Zaballos practicum@psiunedes	10-14		10-14 16-20				91 398 65 94	1.70
Helena Pinos hpinos@psiunedes		10-14 15-19		10-14		Prácticum (modalidad Investigación a distancia)	91 398 89 31	0.26
Ricardo Pellón rpellon@psiunedes	16-20	16-20	10:30-14:30			Prácticum de Investigación	91 398 62 23	1.34
Optativas Clínica								
B. Sandín Ferrero bsandin@psiunedes		10-14 16-20		10-14		Psicopatología II	91 398 62 54	2.52
R. M. Valiente García rmvalien@psiunedes		10-14 15-19		10-14			91 398 79 88	2.54
M.ª A. Ruiz Fernández mruiz@psiunedes	10-14		10-14			Técnicas de Intervención Cognitivo-Conductuales II	91 398 62 52	1.63
B. Rojí Merchaca broj@psiunedes	10-14 16-20		10-14			Terapias Psicodinámicas y Humanistas	91 398 62 95	2.54
L. A. Saúl Gutiérrez lasaul@psiunedes	16-20		10-14	10-14			91 398 86 66	1.11
M.ª I. Comeche Moreno terapiac@psiunedes		10-14 16-20	10-14			Terapia Cognitivo-Conductual	91 398 62 39	2.48
B. Mas Hesse bmas@psiunedes	10-14		16-20			Intervención Psicológica y Salud	91 398 79 37	2.45
M.ª Isabel Comeche Moreno terapiac@psiunedes		10-14 16-20	10-14			Terapia de Conducta en la Infancia	91 398 62 39	2.48

Optativas Educación								
S. Mansal Altarés smansal@psiuinedes	10-14	10-14	10-14	16-20		Adquisición del Lenguaje	91 398 87 46	1.08
J. Gil de Gómez Rubio mjgil@psiuinedes	16-20	16-20	16-20			Psicología de la Intervención sobre los Discapacitados	91 398 79 53	1.09
A. J. Marso Luengo ajmarso@psiuinedes							91 398 81 00	1.09
M.ª Elena del Campo Adrián mcampo@psiuinedes	10-14	10-14	10-14	16-20		Dificultades del Aprendizaje	91 398 62 57	1.74
V. Torres García vtorrens@psiuinedes	10-14	10-14	10-14	16-20		Psicología de la Intervención sobre Trastornos del Lenguaje	91 398 86 50	1.69
J. A. Madruca García jmadruca@psiuinedes	10-14	10-14	10-14	16-20		Psicología del Aprendizaje a partir de Textos	91 398 62 59	1.65
I. Gómez Veiga psiinstruccion@psiuinedes	10-14	10-14	10-14	15-19			91 398 81 41	1.70
J. M. Luzón Erabao psiinstruccion@psiuinedes	10-14	10-14	10-14	15-19		Psicología de la Instrucción	91 398 79 47	1.72
J. Martín Cortero jmartin@psiuinedes	9-14	9-14	9-14	16-20			91 398 62 67	1.76
L. Méndez Zaballos orientacion@psiuinedes	10-14	10-14	10-14	16-20		Psicología de la Orientación Escolar	91 398 65 94	1.70
Optativas Trabajo y Organizaciones								
F. J. Palaci Descals fpalaci@psiuinedes	10-14	10-14	10-14	16-20		Psicología de las Organizaciones II	91 398 62 64	1.51
C. Hucí Casal grupos2@psiuinedes	10-14	10-14	10-14	16-20		Técnicas de Grupo	91 398 62 74	1.54
A. Gómez Jiménez grupos2@psiuinedes	9:15-13:15	9:15-13:15	9:15-13:15	16-18			91 398 77 47	1.58
F. J. Palaci Descals fpalaci@psiuinedes	10-14	10-14	10-14	16-20		Insertión y Desarrollo Profesional	91 398 62 64	1.51

Profesor	Lunes	Martes	Miércoles	Jueves	Viernes	Asignatura	Teléfono	Desp.
A. Oca Segovia aosca@psiuned.es	9-14 16-18	9-14				Selección y Desarrollo de Recursos Humanos	91 398 62 99	1.45
G. Topa Cantisano gotopa@psiuned.es	9:30-13:30 16:30-20:30		9:30-13:30			Cambio y Desarrollo organizacional	91 398 89 11	1.53
E. Nouvillas Pallejá enouvillas@psiuned.es			10-14 16-20	10-14		Procesos Psicosociales, Salud y Trabajo	91 398 79 55	1.55
Libre elección								
A. Valencia Jiménez avalencia@psiuned.es	10-14 16-20		10-14			Psicofarmacología	91 398 62 86	0.33
C. Venero Nuñez cvenero@psiuned.es		16:30-19:30	10-13				91 398 62 03	0.26
E. Lafuente Niño historia@psiuned.es		10:30-14:30 16-20	10:30-14:30				91 398 62 26	1.32
J. C. Loredó Nardiandi historia@psiuned.es	16-20		10:30-14:30	10:30-14:30			91 398 79 70	1.33
F. Herrero González historia@psiuned.es	10:30-14:30 16-20		10:30-14:30			Historia de la Psicología en España	91 398 60 86	1.33
J. Castro Tejerina historia@psiuned.es	10:30-14:30		10:30-14:30 16-20				91 398 60 79	1.32
N. Pizarroso López historia@psiuned.es	16-20		10:30-14:30 16-20				91 398 60 69	1.33
J. M. de Pablo González jpablo@psiuned.es	16-20	13-17	13-17			Ecología del Comportamiento	91 398 79 75	0.28
E. Ambrosio Flores eambrsio@psiuned.es		10-14 16:30-20:30	10-14			Psicobiología de la Drogadicción	91 398 79 74	0.24
A. López de la Llave Rodríguez alopez@psiuned.es		10-14		10-14		Evaluación de Programas en Psicología Aplicada	91 398 79 28	2.61
M. C. Pérez-Llantada Rueda mperez-llantada@psiuned.es		10-14 16-20					91 398 79 34	2.58

A. López Peláez alopez@psiuuned.es	10-14		10-14 16-20			Sociología	91 398 70 83	
J. L. Martorell Ypiéns jmartorel@psiuuned.es	10-14 16-20		10-14			Comunicación Humana	91 398 62 22	2.26
J. L. Prieto Arroyo jprieto@psiuuned.es	10-14 16-20	9:30-13:30					91 398 62 22	2.26
R. Pellón Suárez de Puga rpellon@psiuuned.es	16-20	16-20	10:30-14:30			Cognición Comparada	91 398 62 23	1.34
A. García García cognicion_comparada@psiuuned.es	16-20	10-14	10-14				91 398 79 71	1.39
R. Mairal Usón rmairal@log.uuned.es							91 398 68 19	
E. Samaniego Fernández esamaniego@log.uuned.es		9:15-14:15	9:15-14:15	10-14 16-20		Lengua Inglesa	91 398 86 98	1.3
R. Sainero Sánchez rsainero@flog.uuned.es							91 398 68 24	
J. M. Buceta Fernández psidepor@psiuuned.es		10-14 16-20	16-20			Intervención Psicológica en el Deporte	91 398 62 51	2.57
P. Enríquez de Valenzuela penriquez@psiuuned.es	10-14	16-20	10-14			Neurociencia Cognitiva	91 398 62 28	1.62
Honorio M. Velasco hvelasco@fsof.uuned.es		9-13 16-20		9-13		Antropología Psicológica	91 398 69 36	

15. CONSULTAS ADMINISTRATIVAS EN LA FACULTAD

Sección de Alumnos

Relacionadas con la matrícula y el expediente

Según la letra de su primer apellido, deberá dirigirse a:

- De la A a la D atunon@pas.uned.es
- De la E a la J rmantin@pas.uned.es
- De la K a la Q mtunon@pas.uned.es
- De la R a la Z mestal@pas.uned.es
- Correo electrónico: seccion.alumnos.psicologia@adm.uned.es

Certificados académicos

Certificado de estudios para alumnos con el expediente en esta Facultad

La Facultad expide los siguientes certificados:

- de matrícula del curso actual;
- de todas las asignaturas cursadas en la carrera;
- de tener superados los tres primeros cursos de la licenciatura, con mención expresa a la equivalencia como diplomado a efectos de acceso a empleos públicos y privados. No es de aplicación a los alumnos de los cursos de adaptación;

- de toda la licenciatura con mención expresa del abono de los derechos del título de Licenciado;
- del tercer ciclo: cursos de doctorado y periodo de docencia, Diploma de Estudios Avanzados (DEA) y tesis doctoral, con mención expresa del abono de los derechos del título de Doctor;
- para la renovación del título de familia numerosa.

Los certificados se solicitan a través de una instancia normalizada dirigida al Ilmo. Sr. Decano de la Facultad. Los impresos pueden adquirirse en las oficinas de atención al público de la UNED y en los Centros Asociados. También se encuentran en la web de la UNED (www.uned.es):

Estudiante → Modelos de Instancia → Solicitud de Certificación Académica

La carta de pago en:

Estudiante → Generación de impresos para pagos varios (Impreso K)

Abonar en cualquier sucursal del Banco Santander Central Hispano la cantidad que aparece en la web de la UNED:

<http://www.uned.es/infomatricula/PreciosOtros.htm>

Mediante ingreso en la cuenta de la UNED: n.º 0049 0001 54 221 1438484

El impreso de solicitud cumplimentado junto con el resguardo del abono del BSCH y una fotocopia del DNI se enviará por correo a:

Sección de Alumnos de Psicología de la UNED

Apartado de Correos, 60.148

28080 Madrid

Deberá indicar en la instancia si desea que se le envíe a su domicilio o recogerlo personalmente.

No se admiten giros, ni envíos en metálico.

Título de Licenciado

El trámite de solicitud del título de Licenciado en Psicología, deberá realizarse directamente en la Sección de Alumnos de Psicología.

Cualquier pago realizado supuestamente por este concepto, sin haber recibido previamente los impresos oficiales desde la Sección de Alumnos carece de valor operativo.

- Deberá solicitar a la Sección de Alumnos de esta Facultad los modelos oficiales de instancias para la solicitud del Título de Licenciado/a, mediante escrito dirigido al Ilmo. Sr. Decano.
- Una vez en su poder las instancias y el instrumento de pago deberá seguir estrictamente las instrucciones que en ambos impresos se reseñan, así como en la hoja explicativa que se adjunta.

Importante: La documentación deberá ser remitida por correo certificado, correo electrónico o fax a la Sección de Alumnos de Psicología de la UNED, Apartado de Correos 60.148. 28080 Madrid. Tel.: 913 986 207. Correo electrónico: cromero@pas.uned.es; Fax: 91 398 62 16.

Nota: Sólo serán válidas las fotocopias compulsadas en las Unidades de Atención al Público de la UNED, o por los distintos Centros Asociados. También producirán plenos efectos las realizadas por las Representaciones Diplomáticas y Oficinas Consulares de España en el extranjero y las realizadas por un Notario.

Convalidaciones

Mediante traslado de expediente de estudios de Psicología. No se solicita convalidación; se procede a la adaptación de oficio de las asignaturas que correspondan una vez recibido el expediente.

El primer ciclo de estudios de Psicología aprobado en otra universidad será convalidado automáticamente por esta facultad.

Licenciados o estudiantes de otras titulaciones con contenidos de algunas asignaturas de la carrera. Pueden solicitar la convalidación correspondiente presentando:

- Instancia solicitando la convalidación.
- Certificación académica personal (original y fotocopia compulsada).
- Programas de las asignaturas objeto de convalidación que tendrán que estar sellados por la Secretaría de la Facultad/Escuela (sólo en los casos en que así se solicite desde la sección).
- Dicha documentación se enviará desde el 15 de junio al 31 de octubre a Sección de Secretaría (Convalidaciones). Facultad de Psicología. Apartado de Correos 60.148.

La Comisión de Convalidaciones de esta facultad resolverá los expedientes recibidos y comunicará su decisión a los interesados.

Información convalidación

Negociado Convalidaciones

Tels.: 91 398 62 08 / 91 398 88 90

Fax: 91 398 89 15

Correo electrónico: acorrea@pas.uned.es

Información doctorado Psicología

Tels.: 91 398 89 16

Correo electrónico: mpperez@pas.uned.es

Homologación de títulos universitarios extranjeros

Véase la información referente a homologación de títulos de estudios superiores en «Prueba de aptitud para la homologación de títulos extranjeros de nivel superior» y «Convalidación de estudios realizados en el extranjero» (Plan de estudios) pág. 36.

Convalidación parcial de estudios extranjeros


Cuando el Ministerio de Ciencia e Innovación deniega la homologación, el alumno puede solicitar en la Facultad una convalidación parcial. Obtenida la convalidación de al menos una asignatura troncal/obligatoria podrá realizar la solicitud de matrícula. La convalidación incluye todos los estudios y exámenes previos al ingreso en la Facultad (Decreto 1976/1969, de 24 de julio, BOE, 15 de agosto) y sólo tendrá validez una vez matriculado en ella.

Esta solicitud de convalidación parcial de estudios se hará presentando la siguiente documentación:

- Instancia de solicitud dirigida al Excmo. Sr. Rector.
- Certificación de estudios, en la que consten las asignaturas superadas con expresión de la calificación obtenida, y el curso y la convocatoria en que las superaron. Este documento estará legalizado por vía diplomática.
- Programas de las asignaturas objeto de convalidación, sellados por el centro donde cursó sus estudios, y que habrán de corresponderse en contenido, duración y año académico con los cursados por el solicitante.

El solicitante podrá aportar fotocopia compulsada de la certificación de estudios, previa su correspondiente legalización (para el procedimiento de legalización documental, véase el apartado correspondiente de la Guía de Información General de la UNED). Los documentos en lenguas extranjeras deberán presentarse acompañados de su correspondiente traducción al español, que puede hacerse por uno de los siguientes medios:

- Por cualquier representación diplomática o consular de España en el extranjero.
- Por la representación diplomática o consular en España del país de origen o del que proceda el documento.
- Por un traductor jurado debidamente autorizado.



Los precios públicos a abonar por la convalidación de estudios serán los que figuren en la orden que dicta el MCI (Ministerio de Ciencia e Innovación) de precios por la prestación de servicios académicos en la UNED para el curso 2008-2009.