

CURSO 2008-2009
INGENIERÍA TÉCNICA
EN INFORMÁTICA DE SISTEMAS

INGENIERÍA TÉCNICA
EN INFORMÁTICA DE GESTIÓN

CURSO 2008-2009
INGENIERÍA TÉCNICA
EN INFORMÁTICA DE SISTEMAS

INGENIERÍA TÉCNICA
EN INFORMÁTICA DE GESTIÓN

COORDINACIÓN:
Dra. D.^a Carolina Mañoso Hierro



ÍNDICE

1. PRESENTACIÓN DE LA ESCUELA	9
Perspectivas profesionales	10
Organización académica	12
Organización administrativa	13
2. PLANO DE SITUACIÓN	15
3. PLAN DE ESTUDIOS	17
INGENIERÍA TÉCNICA EN INFORMÁTICA DE SISTEMAS	19
Organización y estructura	19
Especificaciones sobre el plan de estudios	19
INGENIERÍA TÉCNICA EN INFORMÁTICA DE GESTIÓN	32
Organización y estructura	32
Especificaciones sobre el plan de estudios	32
Prácticas	45
Orden de precedencia de las Asignaturas	45
4. ADAPTACIONES Y CONVALIDACIONES	47
Adaptación de asignaturas del plan antiguo al plan nuevo	47
Estudiantes de Ingenierías Técnicas Informáticas procedentes de otras Universidades	47
Procedimiento de adaptación/convalidación de estudios oficiales españoles .	48
<i>Estudios parciales o incompletos</i>	48

<i>Estudios totales o completos</i>	48
Procedimiento de adaptación/convalidación de estudios en universidades extranjeras	49
Homologación de títulos extranjeros	49
5. INFORMACIÓN ACADÉMICA EN LA WEB	51
Web del estudiante	51
Guía de la titulación	52
Guía de la asignatura	52
Web de las asignaturas	53
6. CURSOS VIRTUALES	55
Qué espera de su curso virtual	55
Cómo acceder a los cursos virtuales	55
Problemas técnicos: dónde dirigirse	55
7. CALENDARIO ACADÉMICO Y ADMINISTRATIVO	57
8. CENTROS ASOCIADOS Y SUBCENTROS	59
Consultas en los Centros Asociados y Subcentros	59
Relación de Centros Asociados y Subcentros	60
Centros en el extranjero	73
9. ADQUISICIÓN DE MATERIAL DIDÁCTICO	75
Por Internet	75
Librerías UNED	75
Otras librerías	76
10. MEDIOS AUDIOVISUALES	79
La Televisión Educativa de la UNED	80
La Radio Educativa de la UNED	81
Material didáctico audiovisual editado en formatos DVD, CD-ROM, VHS, etc. ...	82
11. BIBLIOTECA DE LA UNED	83

Sedes	83
<i>Biblioteca Central</i>	83
<i>Hemeroteca de Derecho</i>	84
<i>Biblioteca de Psicología e IUED</i>	85
<i>Biblioteca de Ingenierías</i>	86
Condiciones de préstamo	86
Qué ofrece la Biblioteca	87
<i>Acceso a Distancia / E-servicios</i>	87
<i>Servicios para el aprendizaje</i>	87
<i>Servicios para la investigación</i>	88
<i>Bibliotecas de los Centros Asociados</i>	89
12. EXÁMENES	91
Indicaciones generales	91
Exámenes en Centros nacionales	91
Exámenes en Centros en el extranjero	92
Lugar de realización de los exámenes	92
Normativa sobre exámenes o pruebas presenciales	93
Exámenes para estudiantes con discapacidad	94
Consulta de calificaciones	96
Revisión de exámenes	96
Exámenes extraordinarios de fin de carrera	97
<i>Comunicación de exámenes extraordinarios</i>	98
Pruebas de aptitud para la homologación de títulos extranjeros de nivel superior	99
Tribunal de compensación	100
Calendario de exámenes	104
13. ESTUDIANTES CON DISCAPACIDAD	113
Punto de información	113
14. PROGRAMA DE ESTUDIOS UNIVERSITARIOS EN CENTROS PENITENCIARIOS	117
Estudios que pueden cursarse	117

Orientación administrativa al estudiante	117
Ayudas al estudio	117
Condiciones que ha de reunir el alumno para matricularse en la UNED acogido a los beneficios económicos del Programa	118
<i>Normas de carácter general</i>	118
<i>Normas específicas del Programa de Estudios Universitarios en Centros Penitenciarios</i>	118
Pruebas presenciales	119
Información	120
15. CONSULTAS ACADÉMICAS	121
16. CONSULTAS ADMINISTRATIVAS EN LA ESCUELA	129
Relacionadas con la matrícula y el expediente	129
Certificados académicos	129
<i>Certificado de estudios para alumnos con el expediente en esta Escuela</i>	129
Título de Ingeniero Técnico	130
Convalidaciones	131
<i>Homologación de títulos universitarios extranjeros</i>	132
<i>Convalidación parcial de estudios extranjeros</i>	132

I. PRESENTACIÓN DE LA ESCUELA

El Ingeniero Técnico en Informática es un analista de aplicaciones. La base formativa de estos estudios está constituida por la interrelación de casi todas las ramas del saber científico, fundamentalmente: Matemáticas, Lógica, Ingeniería, Lingüística, Física, Electrónica, Estadística, Economía, etc. Junto a ello, se encuentran una serie de materias específicas sobre informática y aplicaciones.

El cometido propio del ingeniero técnico en Informática es la actividad de programación, que traslada la solución lógica de un problema a un lenguaje para permitir que el computador realice lo que se desea, dicho cometido exige el conocimiento de lenguajes y técnicas de programación fundamentales.

La Ingeniería Técnica en Informática se divide en dos especialidades que, tras la reforma, constituyen dos titulaciones independientes: Ingeniería Técnica en Informática de Sistemas e Ingeniería Técnica en Informática de Gestión.

El ingeniero técnico en Informática de Sistemas elabora programas informáticos, sistemas operativos, sistemas de transmisión, etc. Su función consiste en crear las bases informáticas para futuras aplicaciones.

El ingeniero técnico en Informática de Gestión es un analista de aplicaciones. Su función está más orientada hacia las necesidades del usuario final del equipo. Para ello, estudia esas necesidades y crea y adapta los programas informáticos necesarios para que se lleven a cabo las funciones que constituyen su objetivo.

En 1991 se crea la Escuela Universitaria de Informática de la UNED (Real Decreto 1457/1991). La creación de este centro está justificada por las características especiales de los estudios de informática y de las técnicas comprendidas en los mismos, cada vez más extendidas, no sólo en el campo de la Informática en sentido estricto, sino las restantes áreas de la actividad industrial, empresarial e investigadora, que requieren una amplia gama de puestos de trabajo, con distintos niveles de formación.

Posteriormente, en el año 2001 se convierte en Escuela Técnica Superior de Ingeniería en Informática, con motivo de la apertura de los nuevos estudios de segundo ciclo conducentes a la titulación de Ingeniería Superior en Informática.

Perspectivas profesionales

Son amplias las salidas profesionales de los Ingenieros Técnicos en Informática, en cualquiera de sus especialidades.

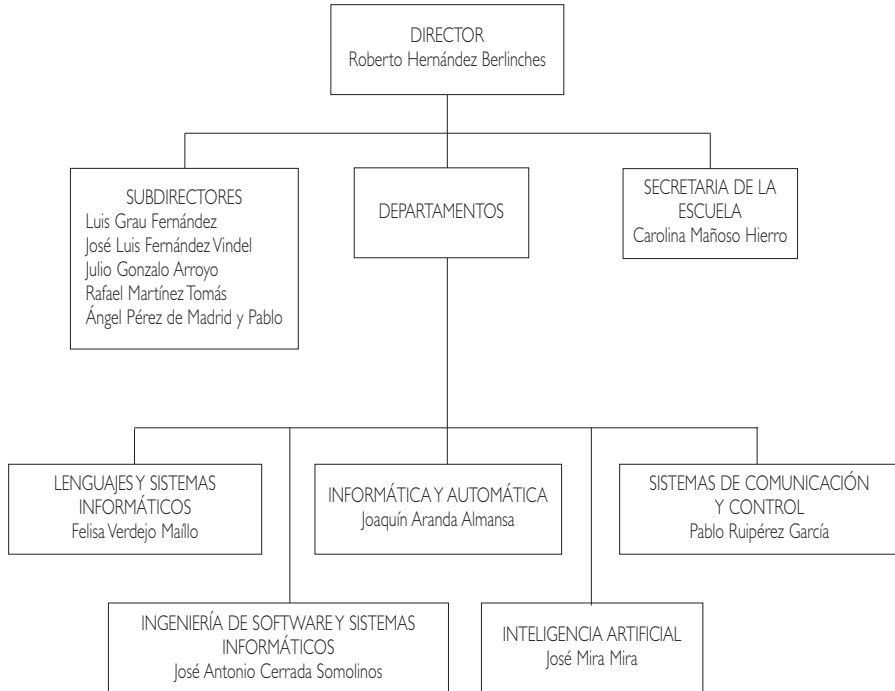
Los puestos de trabajo más ofertados en la actividad fundamental, que se desarrolla en el seno de la empresa privada, son los siguientes:

- Técnico Comercial
- Técnico de Sistemas
- Analistas
- Analistas Programadores
- Programadores de Sistemas
- Jefes de Explotación
- Jefe de Sistemas
- Responsable de Proyectos
- Jefe de Sistemas y Métodos
- Analistas de Aplicaciones

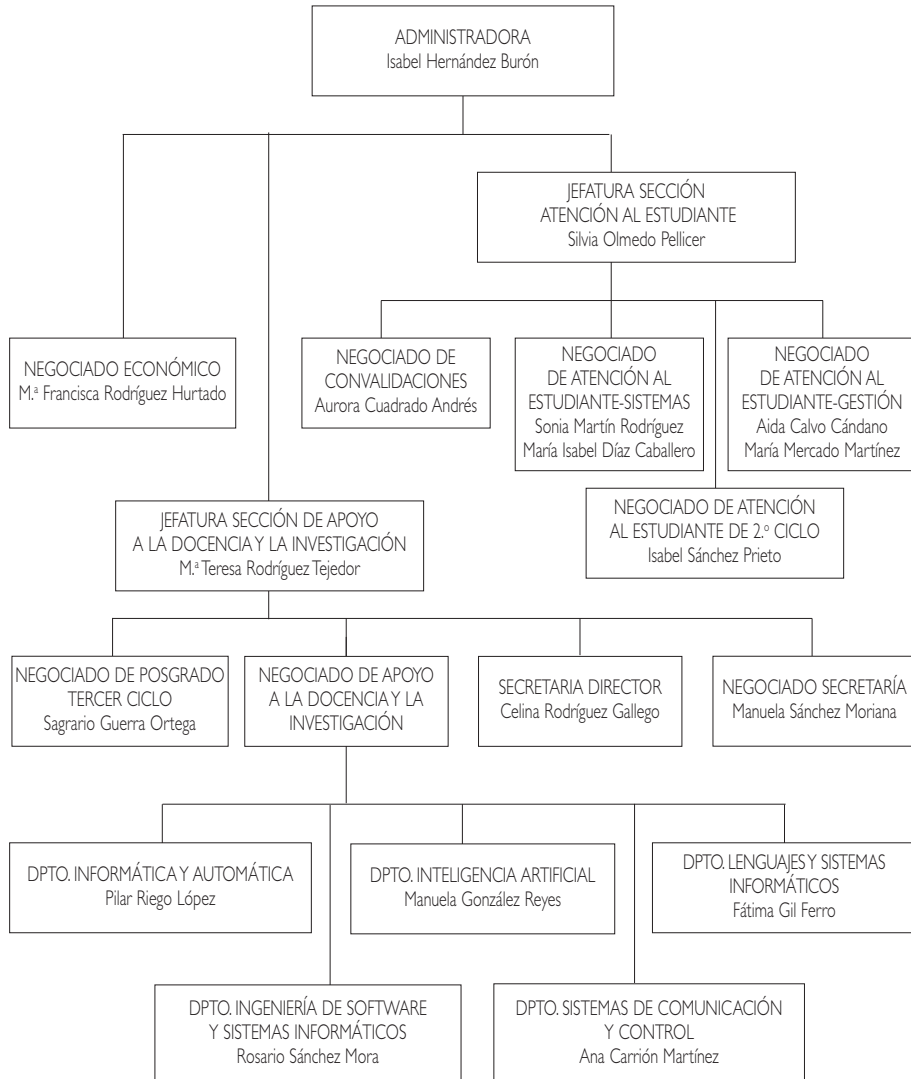
- Técnicos en Informática
- Jefe de Desarrollo de Equipos de Informática
- Especialistas en Hardware y Software
- Técnicos de Sistemas especializados en Redes de Teleproceso
- Especialistas de Teleproceso

Los sectores empresariales que con mayor frecuencia demandan estos puestos son las entidades financieras y las empresas industriales.

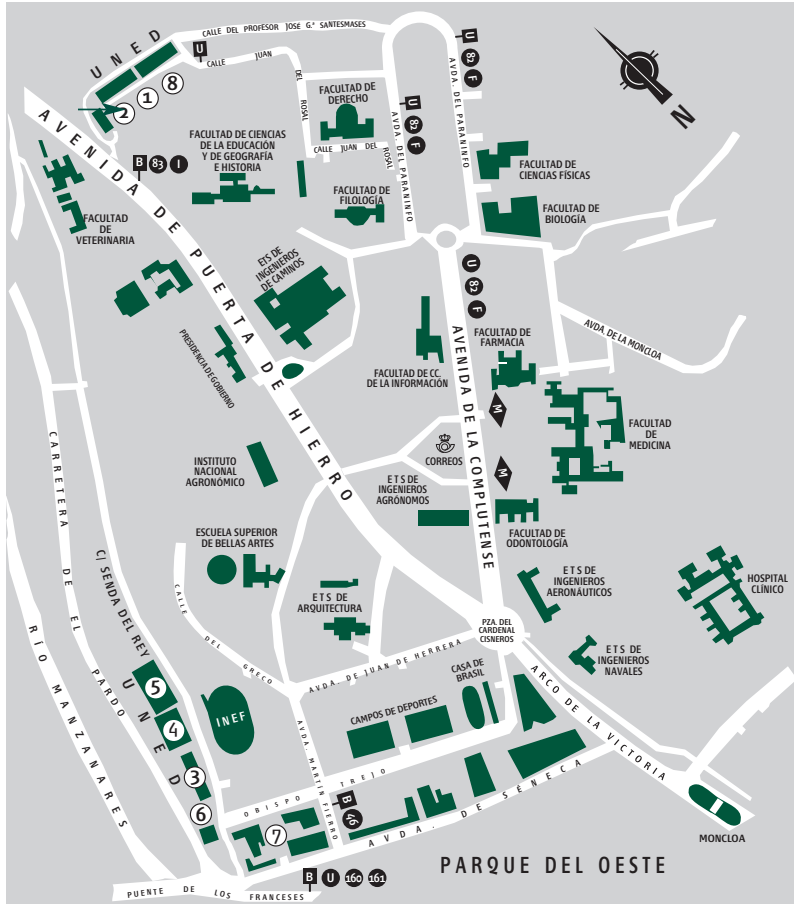
Organización académica



Organización administrativa



2. PLANO DE SITUACIÓN



- ① ETS DE INGENIEROS INDUSTRIALES
- ➔ ② ETS DE INGENIEROS INFORMÁTICOS
- ③ EDIFICIO DE HUMANIDADES
- ④ EDIFICIO DE CIENCIAS
- ⑤ FACULTAD DE CC. ECONÓMICAS Y EMPRESARIALES (COU- SELECTIVIDAD)
- ⑥ BIBLIOTECA
- ⑦ FACULTADES DE CC. JURÍDICAS Y SOCIALES
- ⑧ FACULTAD DE PSICOLOGÍA

DIRECCIONES DE LAS FACULTADES / ESCUELAS

Facultad / Escuela	Dirección	Comunicaciones
Curso de Acceso CC. Educación Filología Filosofía Geografía e Historia	Paseo Senda del Rey, 7 (n.º 3 en plano) Edif. Humanidades	Desde Moncloa, autobuses A, 46 y 84 (parada Puente de los Franceses).
Ciencias	Paseo Senda del Rey, 9 (n.º 4 en plano)	
CC. Económicas y Empresariales	Paseo Senda del Rey, 11 (n.º 5 en plano)	Desde c/ Alcalá / Gran Vía: autobús 46 (parada Puente de los Franceses).
Derecho CC. Políticas y Sociología	c/ Obispo Trejo, s/n (n.º 7 en plano)	
Psicología	c/ Juan del Rosal, 10 (n.º 8 en plano)	Desde Metro Ciudad Universitaria, autobús U.
E.T.S.I. Industriales	c/ Juan del Rosal, 12 (n.º 1 en plano)	
E.T.S.I. INFORMÁTICA	c/ Juan del Rosal, 16 (n.º 2 en plano)	

3. PLAN DE ESTUDIOS

En el curso 2002-2003 arrancaron nuevos planes de estudio para las dos titulaciones técnicas (Sistemas y Gestión), según sendas resoluciones del 11 de septiembre del 2000 de la UNED, publicadas en los BOE de 27 y 26 de sep. 2000 y en el BICI n.º3/anexo-I curso 2001/2002 (22 oct. 2001) págs. 89-87 y 101-108, que incluyen los planes detallados completos.

Conceptos básicos:

- **Asignaturas troncales:** Materias básicas de cada titulación. Deben figurar en todos los planes de estudio que conducen a un mismo título oficial, sea cual sea la universidad que lo imparte. Son asignaturas que se tienen que cursar obligatoriamente.
- **Asignaturas obligatorias:** Libremente establecidas por cada universidad, que las incluirá dentro del correspondiente plan de estudios como obligatorias.
- **Asignaturas optativas:** Libremente establecidas por cada universidad, que las incluirá en el correspondiente plan de estudios para que el alumno escoja entre las mismas. Cada materia optativa deberá tener una carga lectiva en créditos suficiente para garantizar la impartición de contenidos relevantes, sin repetir los ya incluidos en las materias troncales o en las obligatorias.
- **Materias de libre elección o libre configuración:** La Universidad incluirá en el plan de estudios un porcentaje en créditos sobre la carga lectiva total del mismo. Éstos se aplican a las cargas lectivas, seminarios u otras actividades aca-

démicas que libremente escoja entre las ofertadas por la propia universidad o por otra universidad con la que establezca el convenio oportuno.

- **Crédito:** Unidad de valoración de las enseñanzas, que se corresponde con diez horas de enseñanza teórica, práctica o de sus equivalencias. Se valoran las actividades académicas dirigidas, que habrán de preverse en el correspondiente plan docente junto con los mecanismos y medios objetivos de comprobación de los resultados académicos de las mismas.
- **Adaptaciones:** Son las realizadas entre asignaturas correspondientes a una misma titulación, bien por traslado desde otra universidad, o bien por cambio de plan de estudios.
- **Convalidaciones:** Son las realizadas entre asignaturas que corresponden a distintas titulaciones.
- **Itinerario:** Conjunto de asignaturas homogéneas que el alumno puede elegir como optativas y de libre configuración para obtener una cierta especialización.

INGENIERÍA TÉCNICA EN INFORMÁTICA DE SISTEMAS

Organización y estructura

(Resolución de 11 de septiembre de 2000, BOE del 27 de septiembre de 2000).

DISTRIBUCIÓN DE LOS CRÉDITOS

Ciclo	Curso	Materias Troncales	Materias Obligatorias	Materias Optativas	Créditos de libre Configuración	TOTAL
I.º Ciclo	1.º	48	12	—	—	60
	2.º	36	24	—	5*	65
	3.º	12	12	20	12	56
Total		96	48	20	17	181

* Los créditos de libre configuración podrán realizarse en cursos posteriores a los indicados.

Especificaciones sobre el plan de estudios

1. Todas las asignaturas obligatorias del plan de estudios constan de 6 créditos y las optativas de 5 créditos.
2. La obtención del título supone la realización de un total de 181 créditos: 144 correspondientes a asignaturas obligatorias y troncales, 20 créditos correspondientes a 4 asignaturas cuatrimestrales optativas y 17 créditos de libre configuración entre el conjunto de asignaturas que figuren en este u otro plan de estudios de la Universidad.
3. Las asignaturas optativas sólo podrán cursarse en el cuatrimestre en el que aparecen.
4. Las materias optativas configuran varias líneas de especialización (Arquitectura de Computadores, Programación, Inteligencia Artificial y Sistemas Informáticos de la Producción), con carácter meramente orientativo en la tabla «Optativas».

Tercer Curso» se señala la elección de los grupos de asignaturas que conducen a dichas líneas de especialización. En cualquier caso los estudiantes podrán matricularse en cualesquiera de aquellas asignaturas optativas que estén en vigor en el curso correspondiente.

5. Para la realización de los 17 créditos de libre configuración, el alumno podrá elegir entre el conjunto de asignaturas que figuran en el impreso destinado a la matrícula de este tipo de asignaturas.

El código de matrícula que aparece en las tablas siguientes es el que se necesita para rellenar el impreso de matrícula.

El código académico que aparece en las tablas siguientes es el que utilizará para los exámenes y determinadas consultas.

INGENIERÍA TÉCNICA EN INFORMÁTICA DE SISTEMAS (Cód. 53)

PRIMER CURSO

Código matrícula	Asignatura	Código académico	Carácter	Duración	Créditos
1	Álgebra	531018	T.	1.º Cuat.	6
2	Análisis Matemático	531022	T.	1.º Cuat.	6
3	Programación I (Pr.)	531037	T.	1.º Cuat.	6
4	Estructura y Tecnología de Computadores I (Pr.)	531041	T.	1.º Cuat.	6
5	Fundamentos Físicos de la Informática (Pr.)	531056	T.	1.º Cuat.	6
6	Matemática Discreta	531060	T.	2.º Cuat.	6
7	Electrónica Digital (Pr.)	531075	T.	2.º Cuat.	6
8	Programación II (Pr.)	53108-	T.	2.º Cuat.	6
9	Estructura y Tecnología de Computadores II	531094	Ob.	2.º Cuat.	6
10	Lógica Matemática (Pr.)	531107	Ob.	2.º Cuat.	6

(Pr.) Asignaturas con prácticas.

SEGUNDO CURSO

Código matrícula	Asignatura	Código académico	Carácter	Duración	Créditos
11	Estadística	532010	T.	1.º Cuat.	6
12	Estructura de Datos y Algoritmos	532025	T.	1.º Cuat.	6
13	Teoría de Automatas I	53203-	T.	1.º Cuat.	6
14	Programación III (Pr.)	532044	Ob.	1.º Cuat.	6
15	Ampliación de Matemáticas	532059	Ob.	1.º Cuat.	6
16	Estructura y Tecnología de Computadores III (Pr.)	532063	T.	2.º Cuat.	6
17	Bases de Datos	532078	T.	2.º Cuat.	6
18	Sistemas Operativos I	532082	T.	2.º Cuat.	6
19	Introducción a la Inteligencia Artificial (Pr.)	532097	Ob.	2.º Cuat.	6
20	Ingeniería de Software (Pr.)	53210-	Ob.	2.º Cuat.	6

TERCER CURSO

Código matrícula	Asignatura	Código académico	Carácter	Duración	Créditos
21	Redes	533013	T.	1.º Cuat.	6
22	Teoría de Automatas II (Pr.)	533028	T.	1.º Cuat.	6
23	Sistemas Operativos II (Pr.)	533032	Ob.	2.º Cuat.	6
24	Lenguajes de Programación (Pr.)	533047	Ob.	2.º Cuat.	6

(Pr.) Asignaturas con prácticas.

OPTATIVAS TERCER CURSO

Código matricula	Asignatura	Código académico	Carácter	Duración	Créditos
Arquitectura de Computadores					
25	Periféricos	533051	Op.	1.º Cuat.	5
27	Diseño y Evaluación de Configuraciones	533070	Op.	2.º Cuat.	5
Programación					
29	Programación Declarativa (Pr.)	53309-	Op.	1.º Cuat.	5
30	Programación Concurrente (Pr.)	533102	Op.	1.º Cuat.	5
28	Informática Gráfica (Pr.)	533085	Op.	2.º Cuat.	5
31	Compiladores (Pr.)	533117	Op.	2.º Cuat.	5
Inteligencia Artificial					
32	Sistemas Basados en el Conocimiento I (Pr.)	533121	Op.	1.º Cuat.	5
34	Razonamiento y Aprendizaje (Pr.)	533140	Op.	1.º Cuat.	5
35	Programación Orientada a la Inteligencia Artificial (Pr.)	533155	Op.	1.º Cuat.	5
33	Sistemas Basados en el Conocimiento II (Pr.)	533136	Op.	2.º Cuat.	5
36	Percepción y Control Basados en el Conocimiento (Pr.)	53316-	Op.	2.º Cuat.	5
Sistemas Informáticos de la Producción					
25	Periféricos	533051	Op.	1.º Cuat.	5
26	Ingeniería de Sistemas	533066	Op.	1.º Cuat.	5
37	Robótica	533174	Op.	1.º Cuat.	5

(Pr.) Asignaturas con prácticas.

Nota: En cualquier caso los estudiantes podrán matricularse en cualesquiera de aquellas asignaturas optativas que estén en vigor en el curso correspondiente.

ASIGNATURA DE LIBRE CONFIGURACIÓN

Código matrícula	Asignatura	Código académico	Duración	Créditos
ING. TÉCNICO EN INFORMÁTICA DE SISTEMAS (PLAN 2000)				
53025	Periféricos	533051	1.º Cuat.	5
53026	Ingeniería de Sistemas (Pr)	533066	1.º Cuat.	5
53027	Diseño y Evaluación de Configuraciones	533070	2.º Cuat.	5
53028	Informática Gráfica (Pr)	533085	2.º Cuat.	5
53029	Programación Declarativa (Pr)	53309-	1.º Cuat.	5
53030	Programación Concurrente (Pr)	533102	1.º Cuat.	5
53031	Compiladores (Pr)	533117	2.º Cuat.	5
53032	Sistemas Basados en el Conocimiento I (Pr)	533121	1.º Cuat.	5
53033	Sistemas Basados en el Conocimiento II	533136	2.º Cuat.	5
53034	Razonamiento y Aprendizaje (Pr)	533140	1.º Cuat.	5
53035	Programación Orientada a la Inteligencia Artificial (Pr)	533155	1.º Cuat.	5
53036	Percepción y Control Basados en el Conocimiento (Pr)	53316-	2.º Cuat.	5
53037	Robótica	533174	1.º Cuat.	5
ING. TÉCNICO EN INFORMÁTICA DE GESTIÓN (PLAN 2000)				
54007	Introducción a la Economía de la Empresa	541077	2.º Cuat.	6
54013	Introducción a la Contabilidad	542031	1.º Cuat.	6
54016	Estadística II	542065	2.º Cuat.	6
54020	Gestión Financiera (Pr)	542101	2.º Cuat.	6
54022	Sistemas de Gestión de Bases de Datos	54302-	1.º Cuat.	6
54023	Gestión Comercial	543034	2.º Cuat.	6
54024	Ingeniería del Software de Gestión (Pr)	543049	2.º Cuat.	6
54025	Config. Diseño y Gestión de Sistemas Informáticos (Pr)	543053	1.º Cuat.	5

(Pr) Asignaturas con prácticas.

54027	Simulación (Pr.)	543072	1.º Cuat.	5
54029	Organización y Administración de Empresas	543091	1.º Cuat.	5
54030	Sistemas Informativos Contables	543104	2.º Cuat.	5
54032	Sistemas de Producción Integrados por Ordenador	543123	2.º Cuat.	5
54033	Instalación y Mantenimiento de Equipos Informáticos	543138	2.º Cuat.	5
54034	Diseño Asistido por Ordenador (Pr.)	543142	1.º Cuat.	5
54035	Ingeniería de Calidad	543157	2.º Cuat.	5
INGENIERÍA INFORMÁTICA 2.º CICLO				
55021	Procesamiento y Aplicaciones del Lenguaje Natural (Pr.)	55514-	2.º Cuat.	5
55022	Diseño de Sistemas de Trabajo Cooperativo (Pr.)	555154	1.º Cuat.	5
FACULTAD DE DERECHO				
51001	Derecho Romano	511014	Anual	10
51002	Historia del Derecho Español	511029	Anual	10
51004	Derecho Constitucional I	511048	1.º Cuat.	5
51005	Teoría del Derecho	511052	1.º Cuat.	6
51008	Introducción al Derecho Procesal	511086	2.º Cuat.	5
51009	Derecho Penal (Criminología) I	512017	Anual	10
51010	Derecho Administrativo II	512021	1.º Cuat.	5
51013	Economía Política	512055	1.º Cuat.	5
51017	Derecho Internacional Público	513024	Anual	10
51033	Filosofía del Derecho	515068	2.º Cuat.	6
51057	Derecho Matrimonial Comparado	519247	2.º Cuat.	5
51074	Introducción a la Criminología	519410	1.º Cuat.	5
51075	Derecho Penal Juvenil	519425	2.º Cuat.	5
51089	Gestión Pública	519567	2.º Cuat.	5
51094	Derechos Humanos	519618	2.º Cuat.	5

Código matrícula	Asignatura	Código académico	Duración	Créditos
51096	Sociología del Derecho	519637	2.º Cuat.	5
51100	Historia del Derecho Privado, Penal y Procesal	519675	2.º Cuat.	5
FACULTAD DE GEOGRAFÍA E HISTORIA				
44001	Prehistoria	441019	Anual	12
44002	Historia Antigua Universal	441023	Anual	12
44004	Geografía General	441042	Anual	10
44005	Historia del Arte Antiguo	441057	Anual	10
44006	Historia Medieval Universal	442011	Anual	10
44007	Historia Moderna Universal	442026	Anual	10
44008	Geografía de los Grandes Espacios Mundiales	442030	Anual	10
44009	Historia del Arte Medieval	442045	Anual	10
44010	Historia del Arte Moderno	44205-	Anual	10
44011	Arqueología	443014	Anual	10
44012	Historia Contemporánea Universal	443029	Anual	10
44013	Geografía de España	443033	Anual	10
44014	Prehistoria y Protohistoria de la Península Ibérica	443048	Anual	10
44015	Historia Antigua de la Península Ibérica	443052	Anual	10
44016	Historia Medieval de España	444017	Anual	10
44017	Historia Moderna de España	444021	Anual	10
44018	Historia Contemporánea de España	444036	Anual	10
44019	Historia del Arte Contemporáneo	444040	Anual	10
44020	Historia de América	44501-	Anual	12
44021	El Mundo Actual	445024	Anual	12
44023	Paleografía y Diplomática. Epigrafía y Numismática	445043	2.º Cuat.	6
44081	Fuentes, Tratamiento y Representación de la Información	449580	Anual	10

FACULTAD DE CIENCIAS POLÍTICAS Y SOCIOLOGÍA					
Ciencias Políticas					
11008	Historia de las ideas y formas políticas	112028	Anual	10	
11012	Geografía Humana	112066	Anual	10	
11021	Comportamiento Político, Partidos y Grupos de Presión	114038	Anual	0	
11028	Historias de las Instituciones Político--Administrativas de España	115030	Anual	10	
Sociología					
12002	Sociología General	121027	Anual	10	
12006	Historia Económica y Social, Moderna y Contemporánea de España	121065	Anual	10	
12016	Teoría General de la Población	123041	Anual	10	
12025	Sociología Rural	124059	Anual	10	
12026	Organizaciones Formales y Burocracia	124063	Anual	10	
Trabajo Social					
61036	Inmigración y Extranjería - Derechos de los Extranjeros	613203	2.º Cuat.	4,5	
61041	Economía y Gestión de ONGs	613256	2.º Cuat.	4,5	
FACULTAD DE FILOSOFÍA (PLAN 2003)					
57002	Lógica	57102-	Anual	10	
57008	Problemas de Ética Contemporánea	571087	Anual	10	
57014	Filosofía del Lenguaje	572018	Anual	10	
57015	Teoría del Conocimiento	572022	Anual	10	
57025	Historia General de la Ciencia	57303-	Anual	10	
57031	Sabidurías Orientales Antiguas	573097	Anual	10	
57039	Homínización	574085	Anual	10	
FACULTAD DE CIENCIAS ECONÓMICAS Y EMPRESARIALES					
Administración y Dirección de Empresas					
42005	Introducción a la Microeconomía	421053	1.º Cuat.	6	

Código matrícula	Asignatura	Código académico	Duración	Créditos
42006	Objetos, Medios y Planificación Empresarial	421068	2.º Cuat.	6
42009	Introducción a la Macroeconomía	421091	2.º Cuat.	6
42010	Historia Económica	421104	2.º Cuat.	6
42011	Fundamentos de Inversión y Financiación	422018	1.º Cuat.	6
42020	Dirección de la Producción	422107	2.º Cuat.	6
42036	Dirección de Recursos Humanos	424047	1.º Cuat.	4,5
Economía				
43005	Introducción a la Microeconomía	431055	1.º Cuat.	6
43010	Organización de la Unión Europea	431106	2.º Cuat.	6
43020	Historia del Pensamiento Económico I	432109	2.º Cuat.	6
FACULTAD DE FILOLOGÍA				
Filología Hispánica				
45001	Literatura Española Medieval	451010	Anual	10
45002	Latín	451025	Anual	10
45004	Teoría de la Literatura	451044	Anual	10
45007	Literatura Española del Siglo de Oro	452028	Anual	10
45008	Lengua Extranjera - Lengua Inglesa	452032	Anual	10
45012	Cultura Grecolatina	452070	Anual	10
45014	Literatura Española Moderna y Contemporánea	453020	Anual	10
45031	Lengua y Literatura Catalanas I	453196	Anual	10
45032	Lengua y Literatura Gallegas I	453209	Anual	10
45033	Lengua y Literatura Vasca I	453213	Anual	10
45034	Lengua y Literatura Catalanas II	453228	Anual	10
45035	Lengua y Literatura Gallegas II	453232	Anual	10

45036	Lengua y Literatura Vasca II	453247	Anual	10
45037	Lengua y Literatura Catalanas III	453251	Anual	10
45038	Lengua y Literatura Gallegas III	453266	Anual	10
45039	Lengua y Literatura Vasca III	453270	Anual	10
45042	Literatura Española. Edad Media y Siglo de Oro	454042	Anual	10
45043	Literatura Hispanoamericana I	454042	Anual	10
Filología Inglesa				
46002	Lengua Inglesa I	461027	Anual	10
46005	Corrientes y Autores Literarios norteamericanos hasta el siglo XX	461050	Anual	10
46019	Composición en Lengua Inglesa	463075	2.º Cuat.	5
46022	Tercera Lengua - Francés	463107	Anual	10
46025	Tercera Lengua - Griego	463130	Anual	10
46029	Lengua Francesa - Usos específicos	463179	Anual	10
46030	Lengua Inglesa - Usos específicos	463183	Anual	10
FACULTAD DE PSICOLOGÍA (PLAN 2000)				
47002	Fundamentos Biológicos de la Conducta	471029	Anual	10
47025	Psicología de las Organizaciones I	474046	1.º Cuat.	5
47032	Psicología de las Organizaciones II	474116	2.º Cuat.	5
47045	Psicología del Trabajo	475161	Anual	10
47046	Cambio y Desarrollo de la Organización	475176	Anual	10
47047	Selección y Desarrollo de Recursos Humanos	475180	Anual	10
47056	Inserción y Desarrollo Profesional	47527-	1.º Cuat.	5
47057	Procesos Psicosociales, Salud y Trabajo	475284	2.º Cuat.	5
47061	Ecología del Comportamiento	475320	1.º Cuat.	5
47062	Psicobiografía de la Drogadicción	475335	1.º Cuat.	5

Código matrícula	Asignatura	Código académico	Duración	Créditos
FACULTAD DE EDUCACIÓN				
Pedagogía				
48013	Educación Ambiental	482076	1.º Cuat.	5
48034	Educación a Distancia	489022	1.º Cuat.	5
48036	Desarrollo Sostenible - Implicaciones Sociales y Educativas	489041	2.º Cuat.	5
48037	Formación de Formadores en la Empresa y las organizaciones	489036	2.º Cuat.	5
48038	Educación Permanente	489060	Anual	10
48040	Educación Intercultural	48908-	1.º Cuat.	5
48041	Orientación Educativa y Tutoría	489094	2.º Cuat.	5
48057	Educación no Formal - Historia, Instituciones y Tendencias	489253	2.º Cuat.	5
48060	Política Comparada de la Educación	489287	1.º Cuat.	5
48061	Opera Abierta: El Arte de Escuchar Música (Sólo en algunos centros)	488015	Virtualizada	5
Psicopedagogía				
49029	Educación de los Alumnos más Dotados	49517-	1.º Cuat.	5
Educación Social				
50007	Pedagogía Social	50107-	1.º Cuat.	5
50011	Educación de Personas Adultas	50202-	2.º Cuat.	5
50025	Educación de Personas Mayores	503094	2.º Cuat.	5
50027	El Conservacionismo. Aspectos Socioculturales	503111	1.º Cuat.	5
50033	Programas de Animación Sociocultural	503179	Anual	10
FACULTAD DE CIENCIAS				
Ciencias Físicas				
07003	Física General	071222	Anual	12
07027	Métodos Numéricos I (FG)	074165	1.º Cuat.	6

07038	Historia de la Física (Fe)	075261	2.º Cuat.	6
Ciencias Matemáticas				
08008	Informática II	082301	Anual	12
Ciencias Químicas				
09001	Biología General	091279	Anual	12
09038	Química del Estado Sólido	095320	1.º Cuat.	6
Ciencias Ambientales				
60004	Bases Físicas del Medio Ambiente	601047	1.º Cuat.	6
60005	Sistemas de Información Geográfica	601051	1.º Cuat.	6
60006	Bases Químicas del Medio Ambiente	601066	2.º Cuat.	6
60007	Medio Ambiente y Sociedad	601070	2.º Cuat.	6
60008	Ecología	602016	Anual	12
60012	Clasificación y Naturaleza Química de los Contaminantes	602054	1.º Cuat.	5
60016	Diversidad Animal y Vegetal	603019	Anual	10
60017	Geografía de los Paisajes Integrados de España	603023	Anual	10
60021	Energía y Medio Ambiente	603061	2.º Cuat.	5
60022	Biofísica	603076	2.º Cuat.	5
60025	Física de las Radiaciones	603108	2.º Cuat.	5
60047	Entomología Aplicada	605086	1.º Cuat.	5
60050	Sensores Químicos y Biosensores de Contaminación Ambiental	605118	1.º Cuat.	5
60053	Reciclado y Tratamiento de Residuos	605141	2.º Cuat.	5
60059	Teledetección y Tratamiento Digital de la Señal	605207	2.º Cuat.	5
60084	Acción Colectiva, Poder y Medioambiente	605457	2.º Cuat.	5

INGENIERÍA TÉCNICA EN INFORMÁTICA DE GESTIÓN

Organización y estructura

(Resolución de 11 de septiembre de 2000, BOE del 27 de septiembre de 2000)

DISTRIBUCIÓN DE LOS CRÉDITOS

Ciclo	Curso	Materias Troncales	Materias Obligatorias	Materias Optativas	Créditos de libre Configuración	TOTAL
1.º Ciclo	1.º	48	12	—	—	60
	2.º	48	12	—	5*	65
	3.º	6	18	20	12	56
Total		102	42	20	17	181

* Los créditos de libre configuración podrán realizarse en cursos posteriores a los indicados.

Especificaciones sobre el plan de estudios

1. Todas las asignaturas obligatorias del plan de estudios constan de 6 créditos y las optativas de 5 créditos.
2. La obtención del título supone la realización de un total de 181 créditos: 144 correspondientes a asignaturas obligatorias y troncales, 20 créditos correspondientes a 4 asignaturas cuatrimestrales optativas y 17 créditos de libre configuración entre el conjunto de asignaturas que figuren en este u otro plan de estudios de la Universidad.
3. Las asignaturas optativas sólo podrán cursarse en el cuatrimestre en que aparecen relacionadas.
4. Las materias optativas configuran varias líneas de especialización (Gestión de la Producción y Gestión Comercial), con carácter meramente orientativo en la Tabla «Optativas Tercer Curso» se señala la elección de los grupos de asig-

naturas que conducen a dichas líneas de especialización. En cualquier caso los estudiantes podrán matricularse en cualesquiera de aquellas asignaturas optativas que estén en vigor en el curso correspondiente.

5. Para la realización de los 17 créditos de libre configuración, el alumno podrá elegir entre el conjunto de asignaturas que figuran en el impreso destinado a la matrícula de este tipo de asignaturas.

El **código de matrícula** que aparece en las tablas siguientes es el que se necesita para rellenar el impreso de matrícula.
 El **código académico** que aparece en las tablas siguientes es el que utilizará para los exámenes y determinadas consultas.

INGENIERÍA TÉCNICA EN INFORMÁTICA DE GESTIÓN (Cód.. 54)

PRIMER CURSO

Código matrícula	Asignatura	Código académico	Carácter	Duración	Créditos
1	Álgebra	54101-	T.	1.º Cuat.	6
2	Análisis Matemático	541024	T.	1.º Cuat.	6
3	Programación I (Pr.)	541039	T.	1.º Cuat.	6
4	Estructura y Tecnología de Computadores I (Pr.)	541043	T.	1.º Cuat.	6
5	Física	541058	T.	1.º Cuat.	6
6	Matemática Discreta	541062	T.	2.º Cuat.	6
7	Introducción a la Economía de la Empresa	541077	T.	2.º Cuat.	6
8	Programación II (Pr.)	541081	T.	2.º Cuat.	6
9	Estructura y Tecnología de Computadores II	541096	T.	2.º Cuat.	6
10	Lógica Matemática	541109	Ob.	2.º Cuat.	6

(Pr.) Asignaturas con prácticas.

SEGUNDO CURSO

Código matrícula	Asignatura	Código académico	Carácter	Duración	Créditos
11	Estadística I	542012	T.	1.º Cuat.	6
12	Estructura de Datos y Algoritmos	542027	T.	1.º Cuat.	6
13	Introducción a la Contabilidad	542031	T.	1.º Cuat.	6
14	Programación III (Pr)	542046	T.	1.º Cuat.	6
15	Ampliación de Matemáticas	542050	Ob.	1.º Cuat.	6
16	Estadística II	542065	T.	2.º Cuat.	6
17	Bases de Datos	54207-	T.	2.º Cuat.	6
18	Ingeniería de Software (Pr)	542084	T.	2.º Cuat.	6
19	Sistemas Operativos I	542099	T.	2.º Cuat.	6
20	Gestión Financiera I (Pr)	542101	Ob.	2.º Cuat.	6

TERCER CURSO

Código matrícula	Asignatura	Código académico	Carácter	Duración	Créditos
21	Redes	543015	Ob.	1.º Cuat.	6
22	Sistemas de Gestión de Bases de Datos (Pr)	54302-	Ob.	1.º Cuat.	6
23	Gestión Comercial	543034	Ob.	2.º Cuat.	6
24	Ingeniería de Software de Gestión (Pr)	543049	T.	2.º Cuat.	6

(Pr) Asignaturas con prácticas.

OPTATIVAS TERCER CURSO

Código matrícula	Asignatura	Código académico	Carácter	Duración	Créditos
Gestión de la Producción					
26	Ingeniería de Sistemas (Pr.)	543068	Op.	1.º Cuat.	5
28	Sistemas Basados en el Conocimiento (Pr.)	543104	Op.	1.º Cuat.	5
25	Configuración, Diseño y Gestión de Sistemas Informáticos (Pr.)	543053	Op.	1.º Cuat.	5
31	Robótica	543119	Op.	1.º Cuat.	5
27	Simulación (Pr.)	543072	Op.	1.º Cuat.	5
34	Diseño Asistido por Ordenador	543142	Op.	1.º Cuat.	5
32	Sistemas de Producción Integrados por Computador	543123	Op.	2.º Cuat.	5
33	Instalación y Mantenimiento de Equipos Informáticos	543138	Op.	2.º Cuat.	5
35	Ingeniería de Calidad	543157	Op.	2.º Cuat.	5
Gestión Comercial					
25	Configuración, Diseño y Gestión de Sistemas Informáticos (Pr.)	543053	Op.	1.º Cuat.	5
29	Organización y Administración de Empresas	543091	Op.	1.º Cuat.	5
30	Sistemas Informáticos Contables	543140	Op.	2.º Cuat.	5

(Pr.) Asignaturas con prácticas.

Nota: En cualquier caso los estudiantes podrán matricularse en cualesquiera de aquellas asignaturas optativas que estén en vigor en el curso correspondiente.

ASIGNATURA DE LIBRE CONFIGURACIÓN

Código matrícula	Asignatura	Código académico	Duración	Créditos
ING. TÉCNICO EN INFORMÁTICA DE GESTIÓN (PLAN 2000)				
54025	Configuración, Diseño y Gestión de Sistemas Informáticos (Pr.)	543053	1.º Cuat.	5
54026	Ingeniería de Sistemas (Pr.)	543068	1.º Cuat.	5
54027	Simulación (Pr.)	543068	1.º Cuat.	5
54028	Sistemas Basados en el Conocimiento (Pr.)	543104	1.º Cuat.	5
54029	Organización y Administración de Empresas	543091	1.º Cuat.	5
54030	Sistemas Informativos Contables	543140	2.º Cuat.	5
54031	Robótica	543119	1.º Cuat.	5
54032	Sistemas de Producción Integrados por Ordenador	543123	2.º Cuat.	5
54033	Instalación y Mantenimiento de Equipos Informáticos	543138	2.º Cuat.	5
54034	Diseño Asistido por Ordenador (Pr.)	543142	1.º Cuat.	5
54035	Ingeniería de Calidad	543157	2.º Cuat.	5
ING. TÉCNICO EN INFORMÁTICA DE SISTEMAS (PLAN 2000)				
53007	Electrónica Digital (Pr.)	531075	2.º Cuat.	6
53013	Teoría de Automatas I	53203-	1.º Cuat.	6
53016	Estructura y Tecnología de Computadores III (Pr.)	532063	2.º Cuat.	6
53019	Introducción a la Inteligencia Artificial	532097	2.º Cuat.	6
53022	Teoría de Automatas II	533028	1.º Cuat.	6
53023	Sistemas Operativos II (Pr.)	533032	2.º Cuat.	6
53024	Lenguajes de Programación (Pr.)	533047	2.º Cuat.	6
53025	Periféricos	533051	1.º Cuat.	5
53027	Diseño y Evaluación de Configuraciones	533070	2.º Cuat.	5
53028	Informática Gráfica (Pr.)	533085	2.º Cuat.	5

Código matrícula	Asignatura	Código académico	Duración	Créditos
53029	Programación Declarativa (Pr.)	53309-	1.º Cuat.	5
53030	Programación Concurrente (Pr.)	533102	1.º Cuat.	5
53031	Compiladores (Pr.)	533117	2.º Cuat.	5
53032	Sistemas Basados en el Conocimiento I (Pr.)	533121	1.º Cuat.	5
53033	Sistemas Basados en el Conocimiento II	533136	2.º Cuat.	5
53034	Razonamiento y Aprendizaje (Pr.)	533140	1.º Cuat.	5
53035	Programación Orientada a la Inteligencia Artificial (Pr.)	533155	1.º Cuat.	5
53036	Percepción y Control Basados en el Conocimiento (Pr.)	53316-	2.º Cuat.	5
INGENIERÍA INFORMÁTICA 2.º CICLO				
55021	Procesamiento y Aplicaciones del Lenguaje Natural (Pr.)	55514-	2.º Cuat.	5
55022	Diseño de Sistemas de Trabajo Cooperativo (Pr.)	555154	1.º Cuat.	5
FACULTAD DE DERECHO				
51001	Derecho Romano	511014	Anual	10
51002	Historia del Derecho Español	511029	Anual	10
51004	Derecho Constitucional I	511048	1.º Cuat.	5
51005	Teoría del Derecho	511052	1.º Cuat.	6
51010	Derecho Administrativo II	512021	1.º Cuat.	5
51008	Introducción al Derecho Procesal	511086	2.º Cuat.	5
51009	Derecho Penal (Criminología) I	512017	Anual	10
51013	Economía Política	512055	1.º Cuat.	5
51017	Derecho Internacional Público	513024	Anual	10
51033	Filosofía del Derecho	515068	2.º Cuat.	6
51057	Derecho Matrimonial Comparado	519247	2.º Cuat.	6
51074	Introducción a la Criminología	519410	1.º Cuat.	6

51075	Derecho Penal Juvenil	519425	2.º Cuat.	6
51089	Gestión Pública	519567	2.º Cuat.	6
51094	Derechos Humanos	519618	2.º Cuat.	6
51096	Sociología del Derecho	519637	2.º Cuat.	6
51100	Historia del Derecho Privado, Penal y Procesal	519675	2.º Cuat.	6
FACULTAD DE GEOGRAFÍA E HISTORIA				
44001	Prehistoria	441019	Anual	12
44002	Historia Antigua Universal	441023	Anual	12
44004	Geografía General	441042	Anual	10
44005	Historia del Arte Antiguo	441057	Anual	10
44006	Historia Medieval Universal	442011	Anual	10
44007	Historia Moderna Universal	442026	Anual	10
44008	Geografía de los Grandes Espacios Mundiales	442030	Anual	10
44009	Historia del Arte Medieval	442045	Anual	10
44010	Historia del Arte Moderno	44205-	Anual	10
44011	Arqueología	443014	Anual	10
44012	Historia Contemporánea Universal	443029	Anual	10
44013	Geografía de España	443033	Anual	10
44014	Prehistoria y Protohistoria de la Península Ibérica	443048	Anual	10
44015	Historia Antigua de la Península Ibérica	443052	Anual	10
44016	Historia Medieval de España	444017	Anual	10
44017	Historia Moderna de España	444021	Anual	10
44018	Historia Contemporánea de España	444036	Anual	10
44019	Historia del Arte Contemporáneo	444040	Anual	10
44020	Historia de América	44501-	Anual	12

Código matrícula	Asignatura	Código académico	Duración	Créditos
44021	El Mundo Actual	445024	Anual	12
44023	Paleografía y Diplomática. Epigrafía y Numismática	445043	2.º Cuat.	6
44081	Fuentes, Tratamiento y Representación de la Información	449580	Anual	10
Facultad de Ciencias Políticas y Sociología				
Ciencias Políticas				
11008	Historia de las Ideas y Formas Políticas	112028	Anual	10
11012	Geografía Humana	112066	Anual	10
11019	Historia del Pensamiento Político y Social de España	114019	Anual	10
11021	Comportamiento Político, Partidos y Grupos de Presión	114038	Anual	10
11028	Historias de las Instituciones Político -Administrativas de España	115030	Anual	10
Sociología				
12002	Sociología General	121027	Anual	10
12006	Historia Económica y Social, Moderna y Contemporánea de España	121065	Anual	10
12016	Teoría General de la Población	123041	Anual	10
12025	Sociología Rural	124059	Anual	10
12026	Organizaciones Formales y Burocracia	124063	Anual	10
Trabajo Social				
61036	Inmigración y Extranjería - Derechos de los Extranjeros	613203	2.º Cuat.	4,5
61041	Economía y Gestión de ONGs	613256	2.º Cuat.	4,5
Facultad de Filosofía (Plan 2003)				
57002	Lógica	57102-	Anual	10
57008	Problemas de Ética Contemporánea	571087	Anual	10
57014	Filosofía del Lenguaje	572018	Anual	10
57015	Teoría del Conocimiento	572022	Anual	10

57025	Historia General de la Ciencia	57303-	Anual	10
57031	Sabidurías Orientales Antiguas	573097	Anual	10
57039	Hominización	574085	Anual	10
FACULTAD DE CIENCIAS ECONÓMICAS Y EMPRESARIALES				
Administración y Dirección de Empresas				
42005	Introducción a la Microeconomía	421053	1.º Cuat.	6
42006	Objetivos, Medios y Planificación Empresarial	421068	2.º Cuat.	6
42009	Introducción a la Macroeconomía	421091	2.º Cuat.	6
42010	Historia Económica	421104	2.º Cuat.	6
42011	Fundamentos de Inversión y Financiación	422018	1.º Cuat.	6
42020	Dirección de la Producción	422107	2.º Cuat.	6
42036	Dirección de Recursos Humanos	424047	1.º Cuat.	4,5
Economía				
43005	Introducción a la Microeconomía	431055	1.º Cuat.	6
43010	Organización de la Unión Europea	431106	2.º Cuat.	6
43020	Historia del Pensamiento Económico I	432109	2.º Cuat.	6
FACULTAD DE FILOLOGÍA				
Filología Hispánica				
45001	Literatura Española Medieval	451010	Anual	10
45002	Latín	451025	Anual	10
45004	Teoría de la Literatura	451044	Anual	10
45007	Literatura Española del Siglo de Oro	452028	Anual	10
45008	Lengua Extranjera - Lengua Inglesa	452032	Anual	10
45012	Cultura Grecolatina	452070	Anual	10
45014	Literatura Española Moderna y Contemporánea	453020	Anual	10
45031	Lengua y Literatura Catalanas I	453196	Anual	10

Código matrícula	Asignatura	Código académico	Duración	Créditos
45032	Lengua y Literatura Gallegas I	453209	Anual	10
45033	Lengua y Literatura Vasca I	453213	Anual	10
45034	Lengua y Literatura Catalanas II	453228	Anual	10
45035	Lengua y Literatura Gallegas II	453232	Anual	10
45036	Lengua y Literatura Vasca II	453247	Anual	10
45037	Lengua y Literatura Catalanas III	453251	Anual	10
45038	Lengua y Literatura Gallegas III	453266	Anual	10
45039	Lengua y Literatura Vasca III	453270	Anual	10
45042	Literatura Española. Edad Media y Siglo de Oro	454042	Anual	10
45043	Literatura Hispanoamericana I	454042	Anual	10
Filología Inglesa				
46002	Lengua Inglesa I	461027	Anual	10
46005	Corrientes y Autores Literarios norteamericanos hasta el siglo XX	461050	Anual	10
46019	Composición en Lengua Inglesa	463075	2.º Cuat.	5
46022	Tercera Lengua - Francés	463107	Anual	10
46025	Tercera Lengua - Griego	463130	Anual	10
46029	Lengua Francesa - Usos específicos	463179	Anual	10
46030	Lengua Inglesa - Usos específicos	463183	Anual	10
FACULTAD DE PSICOLOGÍA (PLAN 2000)				
47002	Fundamentos Biológicos de la Conducta	471029	Anual	10
47025	Psicología de las Organizaciones I	474046	1.º Cuat.	5
47032	Psicología de las Organizaciones II	474116	2.º Cuat.	5
47045	Psicología del Trabajo	475161	Anual	10
47046	Cambio y Desarrollo de la Organización	475176	Anual	10

47047	Selección y Desarrollo de Recursos Humanos	475180	Anual	10
47056	Inserción y Desarrollo Profesional	47527-	1.º Cuat.	5
47057	Procesos Psicosociales, Salud y Trabajo	475284	2.º Cuat.	5
47061	Ecología del Comportamiento	475320	1.º Cuat.	5
47062	psicobiografía de la Drogadicción	475335	1.º Cuat.	5
Facultad de Educación				
Pedagogía				
48013	Educación Ambiental	482076	1.º Cuat.	5
48034	Educación a Distancia	489022	1.º Cuat.	5
48036	Desarrollo Sostenible - Implicaciones Sociales y Educativas	489041	2.º Cuat.	5
48037	Formación de Formadores en la Empresa y las organizaciones	489056	2.º Cuat.	5
48038	Educación Permanente	489060	Anual	10
48040	Educación Intercultural	48908-	1.º Cuat.	5
48041	orientación Educativa y Tutoría	489094	2.º Cuat.	5
48057	Educación no Formal - Historia, Instituciones y Tendencias	489253	2.º Cuat.	5
48060	Política Comparada de la Educación	489287	1.º Cuat.	5
48061	Opera Abierta: El Arte de Escuchar Música	488015	Virtualizada	6
Psicopedagogía				
49029	Educación de los Alumnos más Dotados	49517-	1.º Cuat.	5
Educación Social				
50007	Pedagogía Social	50107-	1.º Cuat.	5
50011	Educación de Personas Adultas	50202-	2.º Cuat.	5
50025	Educación de Personas Mayores	503094	2.º Cuat.	5
50027	El Conservacionismo. Aspectos Socioculturales	503111	1.º Cuat.	5
50033	Programas de Animación Sociocultural	503179	Anual	10

Código matrícula	Asignatura	Código académico	Duración	Créditos
FACULTAD DE CIENCIAS				
Ciencias Físicas				
07003	Física General	071222	Anual	12
07027	Métodos Numéricos I (F.G.)	074165	1.º Cuat.	6
07038	Historia de la Física (Fe)	075261	2.º Cuat.	6
Ciencias Matemáticas				
08008	Informática II	082301	Anual	12
Ciencias Químicas				
09001	Biología General	091279	Anual	12
09038	Química del Estado Sólido	095320	1.º Cuat.	10
Ciencias Ambientales				
60004	Bases Físicas del Medio Ambiente	601047	1.º Cuat.	6
60005	Sistemas de Información Geográfica	601051	2.º Cuat.	6
60006	Bases Químicas del Medio Ambiente	601066	2.º Cuat.	6
60007	Medio Ambiente y Sociedad	601070	2.º Cuat.	6
60008	Ecología	602016	Anual	12
60012	Clasificación y Naturaleza Química de los Contaminantes	602054	1.º Cuat.	5
60016	Diversidad Animal y Vegetal	603019	Anual	10
60017	Geografía de los Paisajes Integrados de España	603023	Anual	10
60021	Energía y Medio Ambiente	603061	2.º Cuat.	5
60022	Biofísica	603076	2.º Cuat.	5
60025	Física de las Radiaciones	603108	2.º Cuat.	5
60047	Entomología Aplicada	605086	1.º Cuat.	5
60050	Sensores Químicos y Biosensores de Contaminación Ambiental	605118	1.º Cuat.	5
60053	Reciclado y Tratamiento de Residuos	605141	2.º Cuat.	5
60059	Teledetección y Tratamiento Digital de la Señal	605207	2.º Cuat.	5
60084	Acción Colectiva, Poder y Medioambiente	605457	2.º Cuat.	5

Prácticas

En los Planes de Estudio tanto de la Ingeniería técnica en Informática de Sistemas como de la Ingeniería Técnica en Informática de Gestión existen materias en la que están previstas la realización de prácticas, (ver símbolo **Pr** en los cuadros de la asignaturas pág. 21-25 y págs. 34-38). En algunas de estas asignaturas las prácticas son de carácter voluntario, mientras que en otras son de carácter **obligatorio**. Es por ello, muy importante, que el alumno consulte las orientaciones metodológicas de cada asignatura (véase el apartado «web de las asignaturas» de esta guía). Además, es requisito necesario para la realización de determinadas prácticas que el estudiante realice un cierto número de sesiones de control y orientación de asistencia obligatoria en el Centro Asociado. Por lo que se recomienda al estudiante se ponga en contacto con su tutor o Centro Asociado con suficiente antelación para que se le facilite el calendario de estas sesiones presenciales, instrucciones, así como, los medios necesarios para la realización de las mismas.

Orden de precedencia de las asignaturas

El Consejo de Estudiantes ha elaborado el siguiente cuadro de *precedencia de asignaturas*, tanto de la Ingeniería técnica en Informática de Sistemas como de la Ingeniería Técnica en Informática de Gestión con el fin de orientar a los alumnos a la hora de matricularse. Así, junto a cada asignatura aparecen consignados los números de orden de las distintas asignaturas. Estos números corresponden a las asignaturas que el Consejo de Estudiantes recomienda que se cursen con anterioridad.

ORDEN DE PRECEDENCIA DE LAS ASIGNATURAS		
1	Programación I	9, 10
2	Estructura y Tecnología de Computadores I	
3	Fundamentos Físicos (S/G)	10
4	Matemática Discreta	
5	Programación II	4, 7, 1
6	Estructura y Tecnología de Computadores II	2, 3, 4, 7, (8)

ORDEN DE PRECEDENCIA DE LAS ASIGNATURAS

7	Lógica Matemática	
8	Electrónica Digital (S)	3
9	Álgebra	
10	Análisis Matemático	
11	Economía de la Empresa	
12	Programación III	1, 4, 5, 7, 18
13	Estructura y Tecnología de Computadores III	2, 6, 8
14	Bases de Datos	1, 18
15	Sistemas Operativos I	1, 6
16	Introducción a la Inteligencia Artificial (S)	4, 7
17	Ingeniería del Software	1, 18, 14
18	Estructura de Datos y Algoritmos	1
19	Teoría de Automatas I (S)	1, 6
20	Ampliación de Matemáticas	9, 10
21	Estadística I (S)	9, 10
22	Estadística I (G)	9, 10
23	Introducción a la Contabilidad	
24	Estadística II (G)	22
25	Gestión Financiera (G)	11, 23
26	Sistemas de Gestión de Bases de Datos	18, 14
27	Redes	1, 4, 15
28	Teoría de Automatas II (S)	1, 19, 28
29	Ingeniería del Software de Gestión (G)	1, 18, 14, 17, 27
30	Sistemas Operativos II	15, 27
31	Lenguajes de Programación (S)	1
32	Gestión Comercial	25
33	Programación Declarativa	1, 16
34	Simulación	21, 22

4. ADAPTACIONES Y CONVALIDACIONES

Adaptación de asignaturas del plan antiguo al plan nuevo

Los créditos de asignaturas cursadas y aprobadas en el Plan Antiguo que no existan en el Plan Nuevo (p. ej. «Sistemas en Tiempo Real») se podrán reconocer como créditos de Libre Configuración al hacer el cambio al Plan Nuevo.

Según acuerdo de la Junta de Gobierno de la UNED de 25 de junio de 2001, los créditos sobrantes de la adaptación de las asignaturas del Plan Antiguo al cambiar al Plan Nuevo se podrán reconocer como créditos de Libre Configuración en el Plan Nuevo.

También, y con carácter excepcional, el resto de los créditos sobrantes después de la convalidación de las asignaturas al cambiar de Plan, no utilizados en el primer ciclo, se podrán usar también en el segundo ciclo de la titulación de Ingeniero Informático como créditos de Libre Configuración.

Estudiantes de Ingenierías Técnicas Informáticas procedentes de otras Universidades

Se registrarán por el RD 1497/87, RD 1267/94, RD 779/1998 y RD 69/2000, de 27 de noviembre y las normas que apruebe el Consejo de Gobierno.

Las asignaturas adaptadas o convalidadas se considerarán superadas a todos los efectos y, por tanto, no susceptibles de nuevo examen.

Las materias troncales totalmente superadas en la Universidad de origen serán convalidadas por las asignaturas que conformen la misma materia troncal en la UNED. Cuando la materia no haya sido superada en su totalidad en los centros de procedencia, se podrá realizar la adaptación por asignaturas cuyo contenido y carga lectiva sean equivalentes.

Para las asignaturas obligatorias y optativas se tendrán en cuenta los contenidos y el número de créditos. El número de créditos debe ser superior o igual al 75% de la asignatura de la UNED a convalidar.

Los créditos de Libre Configuración cursados como tales en Informática de otra Universidad se reconocerán íntegramente en Informática de la UNED.

Procedimiento de adaptación/convalidación de estudios oficiales españoles

Estudios parciales o incompletos

Los estudiantes que accedan a esta Escuela mediante traslado de expediente o simultaneidad de estudios NO deberán solicitar convalidaciones, la Escuela convalidará de oficio, sin que el estudiante tenga que solicitarlo, las asignaturas correspondientes al recibir el expediente del estudiante.

En el caso de simultaneidad, la convalidación de las asignaturas superadas en la Facultad/Escuela de origen con posterioridad al año académico en el que se inició la simultaneidad de estudios, no serán objeto de convalidación de oficio, sino a instancia del estudiante a las que se acompañará Certificación Académica Personal y programas, sellados por la Secretaría de la Facultad/Escuela de procedencia, de las asignaturas superadas objeto de convalidación.

Estudios totales o completos

Todos aquellos estudiantes que, habiendo finalizado estudios universitarios en otra o en la misma Escuela o Facultad y que crean haber superado los contenidos de

una o más asignaturas de la carrera que vayan a cursar en esta Escuela de Informática, podrán solicitar por escrito, la convalidación de esas asignaturas.

Para solicitar convalidación, el estudiante deberá presentar la documentación que se le indica en «Consultas administrativas» ver convalidaciones, pág. 131.

Procedimiento de adaptación/convalidación de estudios en universidades extranjeras

Los estudiantes con estudios extranjeros de grado superior, universitarios o Técnicos, parciales o totales, (cuya homologación fuera denegada por el Ministerio de Educación y Ciencia indicando expresamente la posibilidad de convalidación parcial a los efectos de continuar las mismas enseñanzas o equivalentes en universidades españolas), podrán seguir estudios en la E.T.S.I. de Informática de Sistemas y de Gestión si obtienen la convalidación de, al menos, una asignatura troncal/obligatoria de su plan de estudios de Licenciado; obtenida la convalidación de, al menos, una asignatura, podrán realizar la solicitud de matrícula. La convalidación incluye todos los estudios y exámenes previos al ingreso en la Facultad (Decreto 1676/1969, de 24 de julio, BOE de 15 de agosto), y sólo tendrá validez una vez matriculado en ella.

Para solicitar la convalidación parcial el estudiante deberá presentar la documentación que se le indica en «Consultas administrativas» ver convalidación parcial, pág. 132.

Homologación de títulos extranjeros

La normativa que regula la homologación de títulos extranjeros es:

- Orden ECI/1519/2006, de 11 de mayo (BOE de 19 de mayo), por la que se establecen los criterios generales para la determinación y realización de los requisitos formativos complementarios previos a la homologación de títulos extranjeros de educación superior.

- RD 309/2005, de 18 de marzo (BOE de 19 de marzo), por el que se modifica el RD 285/2004, por el que se regulan la homologación y convalidación de títulos y estudios extranjeros de educación superior.

Los requisitos complementarios podrán consistir entre otras opciones en la superación de una Prueba de Aptitud (ver «Pruebas de aptitud para la homologación de títulos extranjeros de nivel superior» pág 99).

5. INFORMACIÓN ACADÉMICA EN LA WEB

www.uned.es

La UNED ofrece a través de su Web tres espacios diferentes en los que se publican: a) información general sobre cada una de las titulaciones que se imparten; b) información básica para el estudio de cada asignatura; y, c) información detallada y ampliada de algunas asignaturas (prácticas, trabajos específicos, ampliación de contenidos académicos, etc.). El acceso a los dos primeros grupos de información es libre y público. En el caso del tercer grupo hay algunos equipos docentes que publican también contenidos docentes o se comunican con los estudiantes a través de la «Web de la asignatura» (acceso libre y público), mientras que otros equipos docentes utilizan las plataformas (espacios restringidos de uso exclusivo para los estudiantes que se han matriculado en la asignatura concreta). Algunos equipos docentes utilizan conjuntamente todos los espacios disponibles. Es muy importante que los estudiantes revisen detenidamente la guía de la asignatura, ya que ahí encontrarán toda la información necesaria para cursarla. A continuación, detallamos el modo de acceso en la Web de la UNED y los contenidos que habitualmente se encuentran en estos espacios.

Web del estudiante

Este es un espacio desde el que los estudiantes de la UNED pueden gestionar toda la información de la Web de la UNED adecuada a su perfil. El acceso a la **Web del estudiante** se produce automáticamente tras identificarse en www.uned.es, introdu-

ciendo su nombre de usuario y clave. Estos datos le serán dados tras matricularse en la UNED. Si no dispone de ellos, siga los pasos indicados en el enlace «Nuevo usuario» de la Web de inicio de la UNED www.uned.es.

La identificación en www.uned.es también permite acceder a ciertos contenidos restringidos, solo disponibles para estudiantes matriculados.

Guía de la titulación

El documento que está leyendo se denomina **guía de la titulación**. En él encontrará información general básica de su titulación como: plan de estudios, calendario de exámenes, directorios para consultas académicas y administrativas, estructura de la Facultad a la que pertenece, etc.

En la Web de la UNED, la **guía de la titulación** de cada carrera se encuentra disponible en abierto (no es necesario identificarse) en el espacio dedicado a titulaciones, <http://www.uned.es> → Estudiar en la UNED → titulaciones.

Guía de la asignatura

La **guía de la asignatura** muestra información sobre contenidos y requisitos académicos básicos para cursar cada asignatura. Existe una serie de elementos comunes a todas las guías: objetivos de la asignatura, contenidos, equipo docente, bibliografía básica, bibliografía complementaria, evaluación y horario de atención. Además de estos elementos básicos, los equipos docentes suelen incorporar otra información complementaria. Todas las **guías de las asignaturas** están accesibles en la Web de la UNED en los espacios destinados a las titulaciones, www.uned.es/titulaciones.

El estudiante tiene acceso directo a las **guías de las asignaturas** en las que está matriculado desde la **Web del estudiante**, tras identificarse en www.uned.es (introducir usuario y clave). Este es el camino más rápido para acceder a las guías de las asignaturas que está cursando.

Web de las asignaturas

Además de los contenidos básicos incluidos en la **guía de la asignatura** en la Web de la UNED, algunos equipos docentes pueden completar la información para los estudiantes a través de páginas Web específicas de sus asignaturas. El acceso a las **Web de las asignaturas** es abierto (no requiere identificarse) y se realiza desde un enlace situado en las páginas de las **guías de las asignaturas**. También se puede acceder directamente desde el navegador, introduciendo el código académico tras la dirección www.uned.es. Por ejemplo: www.uned.es/XXXXXXX, donde XXXXXXX es el código de la asignatura.

En el caso de que los equipos docentes no utilicen este recurso, al pulsar sobre el enlace a la Web de la asignatura obtendrá un mensaje de aviso indicando que no existen contenidos.

6. CURSOS VIRTUALES

Qué espera de su curso virtual

Un **curso virtual** constituye un entorno de trabajo donde el estudiante puede comunicarse con sus profesores y compañeros. En algunas asignaturas también es posible realizar actividades de aprendizaje haciendo uso de diversos recursos didácticos dispuestos por los equipos docentes, como: información actualizada, herramientas de evaluación, correo electrónico, foros de discusión, Chat. Los cursos están atendidos por diferentes perfiles docentes: el equipo docente de la asignatura, tutores de apoyo en Red (TAR) y tutores en centros asociados.

Cómo acceder a los cursos virtuales

Los **cursos virtuales** son espacios de acceso restringido, disponibles solo para estudiantes matriculados. El acceso se realiza desde la **página Web del estudiante**, tras identificarse en www.uned.es (introducir usuario y clave). Si no dispone de estos datos, siga los pasos que del enlace «Nuevo usuario» de la Web de inicio de la UNED www.uned.es.

Problemas técnicos: dónde dirigirse

Si tiene problemas para obtener su identificador y clave, o si una vez obtenidos le es imposible acceder a sus cursos virtuales por cualquier otro motivo, puede enviar

su incidencia mediante el formulario del Servicio de Apoyo Técnico al Usuario (SATU) disponible en www.uned.es/satu. Una vez analizado el problema le contestarán a la misma dirección de correo desde donde remitió el formulario.

Los nuevos estudiantes de la UNED disponen de información adicional sobre **cursos virtuales** dentro del **Plan de Acogida**, accesible desde:

<http://www.uned.es> → Estudiar en la UNED → Nuevos estudiantes: Plan de acogida

7. CALENDARIO ACADÉMICO Y ADMINISTRATIVO

2008 | 2009

INICIO DEL CURSO 2 DE OCTUBRE DE 2008

ESTUDIOS DE PRIMER Y SEGUNDO CICLO

Primeras pruebas presenciales:

- 1.ª semana: del 26 al 30 de enero de 2009.
- 2.ª semana: del 9 al 13 de febrero de 2009.

Segundas pruebas presenciales:

- 1.ª semana: del 25 al 29 de mayo de 2009.
- 2.ª semana: del 8 al 12 de junio de 2009.

Prueba presencial extraordinaria:

Del 2 al 8 de septiembre de 2009.

PRUEBAS DE EVALUACIÓN A DISTANCIA

- 1.ª prueba: antes del 2 de diciembre de 2008.
- 2.ª prueba: antes del 19 de enero de 2009.
- 3.ª prueba: antes del 28 de marzo de 2009.
- 4.ª prueba: antes del 16 de mayo de 2009.

PRUEBAS PRESENCIALES EN CENTROS PENITENCIARIOS

Primeras pruebas presenciales:

3, 4 y 5 de febrero de 2009.

Segundas pruebas presenciales:

2, 3 y 4 de junio de 2009.

Prueba presencial extraordinaria:

8, 9 y 10 de septiembre de 2009.

PRUEBAS PRESENCIALES EN CENTROS EN EL EXTRANJERO

Primeras pruebas presenciales:

Del 9 al 14 de febrero de 2009.

Segundas pruebas presenciales:

Del 8 al 13 de junio de 2009.

Pruebas presenciales extraordinarias:

Del 2 al 8 de septiembre de 2009.

VACACIONES Y FIESTAS ACADÉMICAS

VACACIONES

De Navidad:

Del 22 de diciembre de 2008 al 7 de enero de 2009, ambos inclusive.

De Semana Santa:

Del 6 al 13 de abril de 2009, ambos inclusive.

Estivales:

Del 1 al 31 de agosto de 2009, ambos inclusive.
Del 16 al 31 de julio de 2009 se considerará período no lectivo.

FIESTAS ACADÉMICAS

Universidad:

23 de enero de 2009 (Sto. Tomás de Aquino, 28 de enero).

Facultad de Ciencias:

14 de noviembre de 2008 (San Alberto Magno).

Facultad de Derecho:

8 de enero de 2009 (San Raimundo de Peñafort, 7 de enero).

Facultad de Psicología:

23 de febrero de 2009 (Juan Huarte de San Juan, 24 de febrero).

E.T.S. de Ingeniería Informática:

27 de noviembre de 2008 (Beato Ramón Lull).

E.T.S. de Ingenieros Industriales:

19 de marzo de 2009 (San José).

Facultades de CC. Económicas y Empresariales y CC. Políticas y Sociología:

3 de abril de 2009 (San Vicente Ferrer, 5 de abril).

Facultades de Filosofía, Educación, Filología y

Geografía e Historia:

27 de abril de 2009 (San Isidoro de Sevilla, 26 de abril).

PLAZO DE PRESENTACIÓN DE SOLICITUDES DE ADMISIÓN

(Traslado de expediente y simultaneidad de estudios)

- Del 16 de junio al 31 de octubre de 2008.

PLAZO DE MATRÍCULA

- Por **Internet**: del 1 de septiembre al 31 de octubre de 2008.
- En **centros penitenciarios**: del 16 de julio al 31 de octubre de 2008.
- En **centros asociados**: del 15 de septiembre al 31 de octubre de 2008.

Los estudiantes que están sujetos a traslado de expediente, o se les haya concedido autorización para simultanear estudios, deberán abonar en su universidad de origen los precios correspondientes.

Se recuerda a los estudiantes que las matrículas deben formalizarse en los Centros Asociados o en el impreso electrónico disponible en el servidor de la UNED (<http://www.uned.es>), siguiendo las instrucciones que se indican en el mismo

Abono del segundo plazo de matrícula

- Hasta el 29 de diciembre de 2008.

Plazo de anulación y modificación de matrícula

- Hasta el 31 de octubre de 2008.

8. CENTROS ASOCIADOS Y SUBCENTROS

Consultas en los Centros Asociados y Subcentros

El Centro Asociado es una institución básica para facilitar la relación entre la Universidad y los estudiantes. Todos los alumnos han de figurar oficialmente adscritos a un Centro Asociado. Cada estudiante puede elegir el que más cómodo le resulte por su lugar de residencia, tanto para acudir a las tutorías como para realizar sus exámenes.

El Centro Asociado en el que se matricule le incluirá entre sus alumnos, y en él podrá realizar consultas y recibir información sobre temas docentes como:

- Las tutorías del Centro, que normalmente se imparten por la tarde.
- Servicios de Biblioteca y Mediateca.
- Convivencias con los profesores de los Departamentos de la Facultad.
- Pruebas de evaluación a distancia. En las asignaturas que dispongan de profesor tutor, éste corregirá dichas pruebas.
- Distintas actividades culturales organizadas por el Centro.
- Prácticas.
- Exámenes. Los estudiantes adscritos a los Subcentros de zona pueden realizar las pruebas presenciales en locales distintos a aquéllos en los que

se imparten las tutorías. Deberán ponerse en contacto con su Centro Asociado con anterioridad a las fechas de celebración de los exámenes para que se les indiquen los locales concretos.

- Material didáctico de la UNED.
- Participación en los órganos de gobierno del Centro Asociado.
- Participación en las elecciones para la representación estudiantil y canalizar su actividad en todos los órganos de la Universidad, incluido el Claustro.

Asimismo, podrá realizar gestiones de tipo administrativo como:

- Matrícula.
- Obtener impresos para solicitar certificados académicos, traslados de expedientes, etc.
- Compulsar documentos.

Relación de Centros Asociados y Subcentros

Centros en los que se tutoriza la carrera contemplada en esta guía * I.T.I. de Sistemas y

- **I.T.I. de Gestión.** En los centros en los que no figure el teléfono remítase a la sede central de su provincia.

La siguiente información de centros asociados es susceptible de cambios. Se recomienda siempre consultar la web.

ANDALUCÍA

*• Almería

c/ Administración Vieja, 4. 04003 (Almería)
Tels.: 950 254 966 / 950 254 967
Fax: 950 268 198
info@almeria.uned.es

Almería-El Ejido

c/ Zorrilla, 49. 04700 (El Ejido)
Tel.: 950 484 816
info@almeria.uned.es

Almería-Huerca Overa

c/ Guillermo Reina, 37
04600 (Huerca-Overa)
Tels.: 950 470 987 / 950 470 785
info@almeria.uned.es

*• Baza

c/ José de Mora, 77. 18800 (Baza)
Tels.: 958 861 236 / 958 861 270
Fax: 958 860 031
info@baza.uned.es

*• Cádiz

c/ San Antonio, 2. 11003 (Cádiz)
Tel.: 956 212 302.
Fax: 956 212 306
info@cadiz.uned.es

*• Cádiz-Jerez de la Frontera

c/ San Cristóbal, 8
11403 (Jerez de la Frontera)
Tels.: 956 168 136 / 956 168 121
Fax: 956 168 153
info@jerez.uned.es

Cádiz-Olvera

c/ Llana, 60. 11690 (Olvera)
Tel.: 956 122 348
Fax: 956 120 362
secretaria.olvera@cadiz.uned.es

Cádiz-Vejer de la Frontera

c/ Marqués de Tamarón, 10
11150 (Vejer de la Frontera)
Tel.: 956 450 800
info@cadiz.uned.es

Campo de Gibraltar-Algeciras

c/ Bda. La Reconquista, s/n. 11202 (Algeciras)
Tels.: 956 661 662 / 956 661 732.
Fax: 956 661 973
info@algeciras.uned.es

Campo de Gibraltar-La Línea

c/ Clavel, 73
11300 (La Línea de la Concepción)
info@algeciras.uned.es

Córdoba

c/ De la Magdalena, 1
14002 (Córdoba)
Tel.: 957 497 787. Fax: 957 497 214
info@cordoba.uned.es

Córdoba-Cabra

c/ Martín Belda, s/n. 14940 (Cabra)
Tel.: 957 523 985
info@cabra.uned.es

Córdoba-Pozoblanco

c/ Huelva, 27. 14400 (Pozoblanco)
Tel.: 957 131 357
info@pozoblanco.uned.es

Córdoba-Puente Genil

c/ Cruz del Estudiante
14500 (Puente Genil)
Tel.: 957 605 333
info@puente-genil.uned.es

*• Huelva

c/ Sanlúcar de Barrameda, 1. 21001 (Huelva)
Tels.: 959 285 705 / 959 285 444
Fax: 959 250 420
info@huelva.uned.es

Huelva-Almonte

c/ Luis Vengumea, s/n. 21730 (Almonte)
Tel.: 959 407 133
info@huelva.uned.es

Jaén

c/ Sargentos Provisionales, s/n
23071 (Jaén)
Tel.: 953 250 150. Fax: 953 248 939
info@jaen.uned.es

***• Jaén (Úbeda)**

c/ Gradas 10. 23400 (Úbeda)
Tels.: 953 753 435. Fax: 953 796 007
info@ubeda.uned.es

Jaén-Alcalá la Real

c/ Real, 50. 23680 (Alcalá la Real)
Tel.: 953 582 217. Fax: 953 583 910
info@alcala-real.uned.es

Jaén-Andújar

c/ Santa María, s/n. 23740 (Andújar)
Tel.: 953 510 231. Fax: 953 513 320
info@jaen.uned.es

Jaén-Linares

c/ San Marcos, 40. 23700 (Linares)
Tel.: 953 607 229. Fax: 953 607 229
info@linares.uned.es

***• Málaga**

c/ Sherlock Holmes, 4
29006 (Málaga)
Tels.: 952 363 295 / 952 363 297
Fax: 952 362 380
info@malaga.uned.es

Málaga-Alhaurín el Grande

c/ Del Mercado, s/n
29120 (Alhaurín el Grande)
Tels.: 952 490 143
alhaurin@unedmalaga.org

Málaga-Antequera

c/ Henchidero, s/n
29200 (Antequera)
Tel.: 952 840 718
antequera@unedmalaga.org

Málaga-Archidona

c/ Santo Domingo, 49.
29300 (Archidona)
Tel.: 952 716 552
archidona@unedmalaga.org

Málaga-Benalmádena

c/ Generalife, 6. 29631 (Arroyo de la Miel)
Tel.: 952 556 549
unedbenalmadena@hotmail.com

Málaga-Campillos

c/ Santa María del Reposo, s/n
29320 (Campillos)
Tel.: 952 723 555
campillo@unedmalaga.org

Málaga-Coín

c/ Pozo Solís, s/n. 29100 (Coín)
Tel.: 952 453 771
coin@unedmalaga.org

Málaga-Estepona

c/ San Lorenzo, s/n. (Jardines Mari C.)
29680 (Estepona)
Tel.: 952 802 212
unedestepona@yahoo.es

Málaga-Marbella

c/ Juanar, 20. 29600 (Marbella)
Tel.: 952 770 558
marbella@unedmalaga.org

Málaga-Mijas

c/ Camino del Albero s/n.
29649 (Mijas)
Tel.: 952 580 626
mijas@unedmalaga.org

Málaga-Ronda

c/ Marqués de Santillana, 8. 29400 (Ronda)
Tel.: 952 161 106. Fax: 952 161 106
ronda@unedmalaga.org

Málaga-Vélez Málaga

c/ De los Naranjos, s/n.
29700 (Vélez-Málaga)
Tel.: 952 500 104
velez@unedmalaga.org

***• Motril**

c/ Marquesa de Esquilache s/n
18600 (Motril)
Tel.: 958 834 929. Fax: 958 821 307
info@motril.uned.es

***• Sevilla**

c/ Avda. San Juan de la Cruz, 40
41006 (Sevilla)
Tel.: 954 129 590. Fax: 954 129 591
info@sevilla.uned.es

Sevilla-Écija

c/ Emilio Castelar, 45. 41400 (Écija)
Tel.: 955 900 131
info@sevilla.uned.es

ARAGÓN

***• Barbastro**

c/ Argensola, 60. 22300 (Barbastro)
Tels.: 974 316 000 / 974 311 448
Fax: 974 314 247
info@barbastro.uned.es

Barbastro-Fraga

c/ Arietas, 17-2.^a plta. 22520 (Fraga)
Tel.: 974 474 270
fraga@unedaragon.org

Barbastro-Sabiñánigo

c/ Pedro de Sese, 2. 22600 (Sabiñánigo)
Tel.: 974 483 712. Fax: 974 483 561
info@sabinanigo.com

***• Calatayud**

c/ San Juan el Real, 1. 50300 (Calatayud)
Tels.: 976 881 800 / 976 881 801
Fax: 976 880 511
info@calatayud.uned.es

Calatayud-Caspe

c/ Francisco Guma. 35. 50700 (Caspe)
Tel.: 976 631 593. Fax: 976 639 030
info@caspe.uned.es

Teruel

c/ Atarazanas, s/n. 44003 (Teruel)
Tel.: 978 617 065.
Fax: 978 601 009
info@teruel.uned.es

ASTURIAS

***• Asturias**

c/ Cabueñes, s/n. 33394 (Gijón)
Tel.: 985 331 888
Fax: 985 335 487
info@gijon.uned.es

Asturias-Cangas de Onís

c/ Casa de Cultura (Edif. Cárcel)
33550 (Cangas de Onís)
Tel.: 985 848 601
Fax: 985 849 499
info@gijon.uned.es

CANARIAS

***• Fuerteventura**

c/ Doctor Fleming, 1-2.^a
35600 (Puerto del Rosario)
Tel.: 928 531 339
Fax: 928 852 087
info@fuerteventura.uned.es

***• La Palma**

c/ España, 1
38700 (Santacruz de La Palma)
Tel.: 922 411 338. Fax: 922 420 002
info@santa-cruz.uned.es

La Palma-Los Llanos de Aridane

c/ Casa Massieu-Llano de Argual
38760 (Los Llanos de Aridane)
Tel.: 922 462 230
info@santa-cruz.uned.es

***• Lanzarote**

c/ Blas Cabrera Felipe, s/n
35500 (Arrecife de Lanzarote)
Tel.: 928 810 727. Fax: 928 812 732
info@lanzarote.uned.es

***• Las Palmas de Gran Canaria**

c/ Luis Doreste Silva, 101- 4.^a
35004 (Las Palmas de Gran Canaria)
Tel.: 928 231 177. Fax: 928 247 503
info@las-palmas.uned.es

Las Palmas-Mancomunidad Norte

c/ Sancho de Vargas, 19.
35450 (Santa María de Guía)
Tel.: 928 553 588
info@las-palmas.uned.es

Las Palmas-Agüimes

c/ De La Salle, 1. 35249 (Agüimes)
Tel.: 928 781 843
trgrego@hotmail.com

Las Palmas-Telde

c/ Alférez Quintana (Prolong.), s/n
35200 (Telde)
info@las-palmas.uned.es

***• Tenerife**

c/ San Agustín, 30. 38201 (La Laguna)
Tels.: 922 259 609 / 922 633 719
Fax: 922 631 157
info@la-laguna.uned.es

Tenerife-Arona

c/ Penetración, s/n. 38640 (Arona)
Tel.: 922 792 194
Fax: 922 792 194
info@aronas.uned.es

Tenerife-Hierro

c/ Trinita, 2
38900 (Valverde-El Hierro)
Tel.: 922 551 932. Fax: 922 551 932

Tenerife-La Gomera

c/ Jose Aguiar, s/n.
38800 (San Sebastián de La Gomera)
Tel.: 922 141 893
Fax: 922 141 893

Tenerife-Los Realejos

c/ La Unión, s/n. 38410 (Los Realejos)
Tel.: 922 340 756
Fax: 922 340 756

CANTABRIA***• Cantabria**

c/ Alta, 82. 39008 (Santander)
Tels.: 942 277 975 / 942 277 956
Fax: 942 276 588
info@santander.uned.es

CASTILLA-LA MANCHA***• Albacete**

c/ La Mancha, 2. 02006 (Albacete)
Tel.: 967 217 612
Fax: 967 191 120
info@albacete.uned.es

Albacete-Almansa

c/ San Francisco, 36. 02640 (Almansa)
Tel.: 967 313 180
info@albacete.uned.es

Albacete-Hellín

c/ De las Monjas, 3. 02400 (Hellín)
Tel.: 967 541 503
info@albacete.uned.es

Albacete-Villarrobledo

c/ Cruz de Piedra, 7. 02600 (Villarrobledo)
Tel.: 967 143 650
unedvdo@vodafone.es

* Ciudad Real-Alcázar de San Juan

c/ Emilio Castelar, 69
13600 (Alcázar de San Juan)
Tel.: 926 545 750. Fax: 926 545 754
secretaria@alcazar.uned.es

Ciudad Real-Puertollano

c/ Calzada, 17. 13500 (Puertollano)
Tels.: 926 411 965 / 926 411 966
secretaria@puertollano.uned.es

● Ciudad Real-Valdepeñas

«Lorenzo Luzuriaga»
c/ Seis de Junio, 55. 13300 (Valdepeñas)
Tels.: 926 322 436 / 926 322 831
Fax: 926 321 614
info@valdepenas.uned.es

*● Cuenca

c/ Colón, 6. 16002 (Cuenca)
Tels.: 969 240 267 / 969 240 268
Fax: 969 240 063
info@cuenca.uned.es

Cuenca-San Clemente

c/ Santa Quiteria, s/n. 16600 (San Clemente)
Tel.: 969 302 049
info@cuenca.uned.es

Cuenca-Tarancón

c/ Parada. 16400 (Tarancón)
Tel.: 969 324 581
info@uned.es.

*● Guadalajara

c/ Atienza, 4. 19003 (Guadalajara)
Tels.: 949 215 260 / 949 215 113
Fax: 949 211 426
info@guadalajara.uned.es

Guadalajara-Molina de Aragón

c/ Carmen, 1. 19300 (Molina de Aragón)
Tel.: 949 830 001. Fax: 949 832 192
info@guadalajara.uned.es

*● Talavera de la Reina

c/ Santos Mártires, 22
45600 (Talavera de la Reina)
Tel.: 925 809 100. Fax: 925 817 080
info@talavera.uned.es

Talavera-Quintanar de la Orden

c/ Reyes Católicos, 16
45800 (Quintanar de la Orden)
Tel.: 925 182 032
info@quintanar.uned.es

Talavera-Toledo

c/ San Juan de la Penitencia, s/n
45001 (Toledo)
Tel.: 925 228 542
info@talavera.uned.es

CASTILLAY LEÓN

*● Ávila

c/ Canteros s/n. 05005 (Ávila)
Tels.: 920 206 212 / 920 206 213
Fax: 920 206 215
info@avila.uned.es

*● Burgos

c/ Cantabria, s/n.
09006 (Burgos)
Tels.: 947 210 952 / 947 215 512
Fax: 947 224 445
info@burgos.uned.es

Burgos-Aranda de Duero

c/ Fernán González, 13
09400 (Aranda de Duero)
Tel.: 947 505 701. Fax: 947 505 642
info@burgos.uned.es

*● Burgos-Miranda de Ebro

c/ Arboleda,
09200 (Miranda de Ebro)
Tel.: 947 331 999
Fax: 947 332 777
info@miranda.uned.es

***• Palencia**

c/ La Puebla, 6. 34002 (Palencia)
Tel.: 979 720 662. Fax: 979 710 697
info@palencia.uned.es

Palencia-Aguilar de Campoo

c/ Santa María la Real, s/n
34800 (Aguilar de Campoo)
Tel.: 979 122 550. Fax: 979 128 017
info@aguilar.uned.es

Palencia-Medina del Campo

c/ Santa Teresa, 12
47400 (Medina del Campo)
Tel.: 983 811 417. Fax: 983 810 014
info@medina.uned.es

***• Ponferrada**

c/ Astorga, s/n. 24400 (Ponferrada)
Tel.: 987 415 809. Fax: 987 424 670
info@ponferrada.uned.es

Ponferrada-La Bañeza

c/ Padre Miguelez, 19. 24750 (La Bañeza)
Tel.: 987 644 563
Fax: 987 642 056

Ponferrada-San Andrés Rabanedo

c/ Cardenal Cisneros, 51
24010 (San Andrés del Rabanedo)
Tel.: 987 876 610. Fax: 987 876 610
info@ponferrada.uned.es

Ponferrada-Vega de Espinareda

c/ Edif. Uned-Casa de Cultura
(Vega de Espinareda)
Tel.: 696 821 316. Fax: 987 564 833
info@ponferrada.uned.es

***• Segovia**

c/ Colmenares, 1. 40001 (Segovia)
Tels.: 921 463 191 / 921 463 192
Fax: 921 463 196
info@segovia.uned.es

***• Soria**

c/ Teatro, 17
42002 (Soria)
Tel.: 975 224 411. Fax: 975 224 491
info@soria.uned.es

***• Zamora**

c/ San Torcuato, 43
49014 (Zamora)
Tel.: 980 528 399. Fax: 980 512 181
info@zamora.uned.es

Zamora-Benavente

c/ Queipo de Llano, 13. 49600 (Benavente)
Tel.: 980 636 886
benavente@zamora.uned.es

Zamora-Ciudad Rodrigo

c/ Béjar, s/n
37500 (Ciudad Rodrigo)
Tel.: 923 482 244. Fax: 923 482 244
info@ciudad-rodrigo.uned.es

CATALUÑA

***• Cervera**

c/ Cancellier Dou, 1
25200 (Cervera)
Tel.: 973 530 789. Fax: 973 530 008
info@cervera.uned.es

• Girona

c/ Sant Josep 14. 17004 (Girona)
Tel.: 972 212 600. Fax: 972 210 019
info@girona.uned.es

Girona-Alt Emporda

c/ Nou, 53. 17600 (Figueras)
Tel.: 972 503 952. Fax: 972 511 858
info@girona.uned.es

Girona-Baix Empordà

c/ Brujerol, 12 Centro Municipal
17200 (Palafrugell)
info@girona.uned.es

Girona-La Garrotxa

c/ Fontanella, 3. 17800 (Olot)
Tel.: 972 272 282. Fax: 972 272 282
info@olot.uned.es

Girona-Ripollès

c/ Progrés, 22. 17500 (Ripoll)
Tel.: 972 703 211. Fax: 972 702 654
info@girona.uned.es

• Ramón Areces-Barcelona

c/ Gran Via de les Corts Catalanes, 613 5.^a
08007 (Barcelona)
Tel.: 933 427 380. Fax: 934 127 386
ceurabcn@cerasa.es

*** La Seu D'Urgell**

c/ De les Monges, 1, 2.^a planta
25700 (La Seu D'Urgell)
Tel.: 973 351 619. Fax: 973 351 938
info@seu-durgell.uned.es

La Seu D'Urgell (Berga)

c/ Alemany, s/n
08600 (Berga)
Tel.: 938 210 100
info@seu-durgell.uned.es

***• Terrassa**

c/ Colón, 114
08222 (Terrassa)
Tel.: 902 272 523. Fax: 937 314 956
info@terrassa.uned.es

Terrassa-Barcelona

c/ Les Corts 131-159
08028 (Barcelona)
Tel.: 902 272 523. Fax: 933 397 005
info@barcelona.uned.es

Terrassa-Canet de Mar

c/ Gabarra, s/n. 08360 (Canet de Mar)
Tel.: 937 954 625. Fax: 937 943 198
info@canet.uned.es

Terrassa-Cornellà de Llobregat

c/ Mossèn Andreu, 15
08940 (Cornellà de Llobregat)
Tel.: 933 767 011
Fax: 933 767 450
info@cornella.uned.es

Terrassa-Montmeló

c/ Nou, 34
08160 (Montmeló)
Tel.: 935 720 997. Fax: 935 720 000
info@montmelo.uned.es

Terrassa-Santa Coloma de Gramanet

c/ Prat de la Riba, 171
08921 (Santa Coloma de Gramanet)
Tel.: 934 682 819. Fax: 934 682 348
info@santa-coloma.uned.es

***• Terrassa-Sant Boi de Llobregat**

c/ Montserrat Roig, 1 2.^a planta
08830 (Sant Boi de Llobregat)
Tel.: 936 545 333. Fax: 936 547 681
info@santboi.uned.es

***• Tortosa**

c/ Cervantes, 17
43500 (Tortosa)
Tels.: 977 443 104 / 977 443 108
Fax: 977 446 413
info@tortosa.uned.es

Tortosa-Cambrils

c/ Sant Plàcid, 18-20
43850 (Cambrils)
Tel.: 977 794 574. Fax: 977 794 572
info@tortosa.uned.es

CEUTA

***• Ceuta**

c/ África, 12 «El Morro»
51002 (Ceuta)
Tel.: 956 522 378. Fax: 956 507 584
info@ceuta.uned.es

EXTREMADURA

***• Mérida**

c/ Moreno de Vargas, 10. 06800 (Mérida)
Tels.: 924 315 050 / 924 315 011
Fax: 924 302 556
info@merida.uned.es

Mérida-Badajoz

c/ Alta. Edificio UNED. 06001 (Badajoz)
Tel.: 924 315 050
Fax: 924 302 556
info@merida.uned.es

Mérida-Don Benito

c/ San Juan, 3 (Centro Educativo)
06400 (Don Benito)
info@merida.uned.es

Mérida-Fregenal de la Sierra

c/ Constitución, 1
06340 (Fregenal de la Sierra)
Tel.: 924 700 200
info@merida.uned.es

Mérida-La Puebla de Alcocer

c/ Convento (San Francisco)
06630 (La Puebla de Alcocer)
info@merida.uned.es

***• Plasencia**

c/ Santa Ana, s/n
10600 (Plasencia)
Tel.: 927 420 520. Fax: 927 418 538
info@plasencia.uned.es

Plasencia-Cáceres

c/ De la Universidad s/n
(Cáceres)
info@plasencia.uned.es

Plasencia-Coria

c/ San Benito, 4. 10800 (Coria)
Tel.: 927 500 067
info@plasencia.uned.es

Plasencia-Navalmoral de la Mata

c/ Urbano González Serrano, 37
10300 (Navalmoral de la Mata)
Tel.: 927 537 000. Fax: 927 534 996
info@plasencia.uned.es

GALICIA

***• A Coruña**

c/ Pepín Rivero, 3. 15011 (A Coruña)
Tel.: 981 145 051. Fax: 981 145 960
info@a-coruna.uned.es

***• A Coruña-Ferrol**

c/ María, 50-52. 15402 (Ferrol)
Tel.: 981 364 026. Fax: 981 364 988
info@ferrol.uned.es

A Coruña-Foz

c/ Castelao s/n. 27780 (Foz)
Tels.: 982 141 544 / 982 132 839
foz@a-coruna.uned.es

A Coruña-Viveiro

c/ Cervantes s/n. 27850 (Viveiro)
Tel.: 982 563 601. Fax: 982 550 989
viveiro@a-coruna.uned.es

***• Ourense**

c/ Torres del Pino, s/n. 32001 (Ourense)
Tels.: 988 371 444 / 988 371 447
Fax: 988 371 440
info@ourense.uned.es

Ourense-La Rua

c/ Colegio Manuel Respino
32350 (La Rua)
Tel.: 988 366 038. Fax: 988 336 093
info@la-rua.uned.es

Ourense-Monforte de Lemos

c/ San Pedro s/n (Edif. Sagrado Corazón)
27400 (Monforte de Lemos)
Tel.: 988 371 444. Fax: 988 366 093
info@ourense.uned.es

*● Pontevedra

c/ Portugal, 1. 36162 (Pontevedra)
Tel.: 986 851 850. Fax: 986 862 209
info@pontevedra.uned.es

LA RIOJA

*● La Rioja

c/ Barriocepo 34. 26001 (Logroño)
Tels.: 941 259 722 / 941 259 745
Fax: 941 257 672
info@logrono.uned.es

LES ILLES BALEARS

*● Les Illes Balears-Ibiza

c/ Cas Serres De D'Alt. 07800 (Ibiza)
Tel.: 971 390 606. Fax: 971 307 022
info@eivissa.uned.es

*● Les Illes Balears-Menorca

c/ Miranda, s/n. 07701 (Mahón)
Tel.: 971 366 769. Fax: 971 361 082
info@mao.uned.es

*● Les Illes Balears-Palma de Mallorca

c/ Roig s/n. 07009 (Palma de Mallorca)
Tel.: 971 434 546. Fax: 971 434 547
info@palma.uned.es

MADRID

El lugar de matriculación podrá consultarse en:

www.uned.es/ca-madrid-paseodelprado/

Correos y Telégrafos

c/ Conde de Peñalver, 19-2.ª plta.
28070 (Madrid)
Tels.: 913 961 958 / 913 961 962
Fax: 913 961 957
info@correos.uned.es

*● Instituto de Estudios Fiscales

c/ Cardenal Herrera Oria, 378
28035 (Madrid)
Tels.: 913 398 836 / 913 398 796.
Fax: 913 398 809
info@ieef.uned.es

Madrid

c/ Del Prado, 30. Portal A y B
28014 (Madrid)
Tels.: 914 203 020 / 914 296 418
Fax: 914 201 581
info@madrid.uned.es

Madrid-Alcorcón

IES Jorge Guillén
c/ Escolares, 5. 28923 (Alcorcón)
Tel.: 916 431 218
Fax: 916 431 218
secretaria.alcorcon@madrid.uned.es

Madrid-Andrés Manjón

c/ Francos Rodríguez, 77. 28039 (Madrid)
Tel.: 913 988 502
Fax: 913 988 520
secretaria.andresmanjon@madrid.uned.es

*● Madrid-Arganda del Rey

IES. G. Covián. c/ del Molino, 8
28500 (Arganda del Rey)
Tel.: 918 758 889. Fax: 918 758 889
secretaria.arganda@madrid.uned.es

*● Madrid-Campus Las Rozas

c/ Las Rozas-El Escorial, km 5
28230 (Las Rozas)
Tel.: 913 989 017
Fax: 913 989 001
info@las-rozas.uned.es

Madrid-Collado Villalba

IES J. Ferrá
c/ Matalpino, s/n. 28400 (Collado Villalba)
Tel.: 918 406 272. Fax: 918 406 272
info@collado-villalba.uned.es

Madrid-Colmenar Viejo

c/ Pradillo, 3. 28770 (Colmenar Viejo)
Tel.: 918 455 694
Fax: 918 455 694
secretaria-colmenar@madrid.uned.es

***• Madrid-Coslada**

IES Antonio Gaudí
c/ Júcar s/n. 28820 (Coslada)
Tel.: 91 669 55 54. Fax: 91 669 55 54
info@coslada.uned.es

Madrid-Escuelas Pías

c/ Tribulete, 14. 28012 (Madrid)
Tel.: 91 467 58 71. Fax: 91 467 56 93
info.escuelaspias@madrid.uned.es

Madrid-Fuenlabrada

c/ Zaragoza, s/n. 28941 (Fuenlabrada)
Tel.: 91 606 25 08. Fax: 91 697 45 33
secretaria.fuenlabrada@madrid.uned.es

Madrid-Getafe

IES Alarnes, c/ Toledo s/n.
28901 (Getafe)
Tel.: 91 681 92 52. Fax: 91 681 92 52
secretaria.getafe@madrid.uned.es

Madrid-Gregorio Marañón

c/ Argumosa, 3. 28012 (Madrid)
Tel.: 91 527 06 65. Fax: 915 270 665
info.gmaranon@madrid.uned.es

Madrid-Jacinto Verdaguer

c/ Fuente de Lima, 22
28024 (Madrid)
Tel.: 91 710 61 55. Fax: 91 710 61 55
infojverdaguer@madrid.uned.es

Madrid-Majadahonda

c/ Maestro, 1. 28220 (Majadahonda)
Tel.: 916 395 176. Fax: 916 385 559
secretaria.majadahonda@madrid.uned.es

***• Madrid-Móstoles**

c/ Cid Campeador, 3
28933 (Móstoles)
Tel.: 91 617 45 49
Fax: 91 617 43 53
info@mostoles.uned.es

Madrid-Parla

c/ Río Guadiana, s/n
28980 (Parla)
Tel.: 91 699 40 99. Fax: 91 605 18 62
info.parla@madrid.uned.es

Madrid-Paseo del Prado

c/ Del Prado, 30, portal B.
28014 (Madrid)
Tel.: 91 420 39 12. Fax: 91 369 01 65
info5318@madrid.uned.es

Madrid-Pinto

IES Vicente Aleixandre, c/ Asturias, 20
28120 (Pinto)
Tel.: 91 692 36 23
Fax: 91 692 36 23
secretaria.pinto@madrid.uned.es

Madrid-Pozuelo de Alarcón

c/ Juan XXIII, 4
28224 (Pozuelo de Alarcón)
Tel.: 917 992 120. Fax: 913 512 265
secretaria.pozuelo@madrid.uned.es

Madrid-Rivas Vaciamadrid

c/ Picos de Urbión / Jaén
28529 (Rivas Vaciamadrid)
Tel.: 91 499 05 52. Fax: 91 449 05 53
secretaria.rivas@madrid.uned.es

Madrid-San Martín de Valdeiglesias

IES de Tolosa, c/ Estudio, 1
28680 (San Martín de Valdeiglesias)
Tel.: 91 861 00 61
Fax: 91 861 13 97
secretaria.smu@madrid.uned.es

Madrid-San Sebastián de los Reyes

c/ Aragón, 12.
28700 (San Sebastián de los Reyes)
Tel.: 91 651 23 57
Fax: 91 651 23 57
secretaria.ssreyes@madrid.uned.es

*● Madrid-Tres Cantos

c/ Mar Adriático, 2
28760 (Tres Cantos)
Tel.: 91 804 55 24. Fax: 91 804 55 24
secretaria.trescantos@madrid.uned.es

Madrid-Valdemoro

c/ Cuba/Hispanoamérica
28340 (Valdemoro)
Tel.: 91 801 88 76
secretaria.valdemoro@madrid.uned.es

*● Ramón Areces

c/ Palos de la Frontera, 22. 28012 (Madrid)
Tels.: 914 674 998 / 914 677 897
Fax: 914 674 094

MELILLA

*● Melilla

c/ Lope de Vega, I
52002 (Melilla)
Tels.: 952 681 080 / 952 683 447
Fax: 952 681 468
info@melilla.uned.es

MURCIA

*● Cartagena

c/ Ingeniero de la Cierva s/n
30202 (Cartagena)
Tels.: 968 120 511 / 616 928 019
Fax: 968 520 611
info@cartagena.uned.es

Cartagena-Lorca

c/ Carmen Ayala Gabarrón, 6
30800 (Lorca)
Tel.: 968 443 214. Fax: 968 477 565
info@lorca.uned.es

Cartagena-Noroeste

c/ Del Hoyo, 9
30400 (Caravaca de la Cruz)
Tel.: 968 700 200. Fax: 968 705 801
info@caravaca.uned.es

Cartagena-Yecla

c/ Maestro Yuste, 48
30510 (Yecla)
Tel.: 968 718 300. Fax: 968 718 402
info@cartagena.uned.es

NAVARRA

*● Pamplona

c/ El Sadar s/n
31006 (Pamplona)
Tel.: 948 243 250. Fax: 948 231 068
info@pamplona.uned.es

*● Tudela

c/ Magallón, 8
31500 (Tudela)
Tel.: 948 821 535. Fax: 948 402 275
info@tudela.uned.es

PAÍS VASCO

*● Bergara

c/ San Martín de Aguirre, 4
20570 (Bergara)
Tel.: 943 769 033. Fax: 943 762 721
info@bergara.uned.es

*● Vitoria-Gasteiz

c/ Pedro de Asua, 2
01008 (Vitoria-Gasteiz)
Tel.: 945 244 200. Fax: 945 244 903
info@gasteiz.uned.es

*● Bizkaia

c/ Parque Ignacio Ellacuría, 2 y 3
48920 (Portugalete)
Tel.: 944 936 533. Fax: 944 617 466
info@portugalete.uned.es

VALENCIA

*● Alzira-Valencia-Aula Sagunto

c/ Fausto Caruana, s/n
46520 (Sagunto)
Tel.: 962 675 831. Fax: 962 671 265
info@sagunto.uned.es

Alzira-Valencia (Alzira)

c/ Carretera de Gandía, s/n
46600 (Alzira)
Tel.: 962 411 208
Fax: 962 419 080
info@alzira.uned.es

• Alzira-Valencia (Valencia)*«Francisco Tomás y Valiente»**

c/ Casa de la Misericordia, 34
46014 (Valencia)
Tel.: 963 707 812. Fax: 963 502 711
info@valencia.uned.es

***• Alzira-Valencia-Gandía**

c/ Escuelas Pías 7
46700 (Gandía)
Tel.: 962 868 561. Fax: 962 869 662
info@gandia.uned.es

Alzira-Valencia-Onteniente

c/ Centro Social Ramón Llin, s/n
46870 (Ontyent)
Tel.: 962 387 496. Fax: 962 914 152
info@ontinyent.uned.es

Castelló-Segorbe

c/ Fray Bonifacio Ferrer, 2
12400 (Segorbe)
Tels.: 964 712 363 / 964 132 020
Fax: 964 712 363
info@vila-real.uned.es

*** Castelló-Vila Real**

c/ Arrabal del Carmen, 82
12540 (Vila Real/Villarreal)
Tels.: 964 523 361 / 964 523 161
Fax: 964 524 774
info@vila-real.uned.es

Castelló-Benicarlo

c/ Partida Sanadorli, s/n. 12580 (Benicarlo)
Tel.: 964 470 050. Fax: 964 475 908
info@vila-real.uned.es

***• Denia**

c/ Jaime I, s/n. 03700 (Denia)
Tel.: 965 781 754. Fax: 965 789 414
info@denia.uned.es

***• Denia-Benidorm**

c/ Salto del Agua. 03500 (Benidorm)
Tel.: 965 858 226. Fax: 965 854 505
info@benidorm.uned.es

Denia-Javea

c/ De Baix, s/n. 03730 (Xàbia)
Tel.: 669 841 642. Fax: 965 789 414
info@denia.uned.es

***• Elche**

c/ Candalix, s/n. 03202 (Elche)
Tel.: 966 610 000. Fax: 966 612 000
info@elx.uned.es

Elche-Alcoy

c/ Mayor, 10 -1.º. 03801 (Alcoy)
Tel.: 965 537 140. Fax: 965 537 177
ingo@elx.uned.es

Elche-Elda

c/ Chapi, 32 - 3.ª. 03600 (Elda)
Tel.: 966 980 465. Fax: 966 980 465
info@elx.uned.es
Tel.: 965 858 226. Fax: 965 854 505
info@benidorm.uned.es

Centros en el Extranjero

Los estudiantes que residen fuera de España pueden acceder a la oferta educativa de la UNED a través de la red de Centros en el Extranjero que esta Universidad mantiene en los siguientes países:

- Alemania (Frankfurt), Argentina (Buenos Aires), Bélgica (Bruselas), Brasil (Sao Paulo), Francia (París), México (México), Reino Unido (Londres), Suiza (Berna), Venezuela (Caracas) y Perú (Lima). Estos centros se han creado y se mantienen en virtud del convenio suscrito entre el antiguo Instituto Español de Emigración, hoy Dirección General de Emigración del Ministerio de Trabajo e Inmigración y la UNED.
- Guinea Ecuatorial: Centros de Malabo y Bata, que la UNED mantiene en colaboración con la Agencia Española de Cooperación Internacional (AECI).

En los Centros en el Extranjero se celebran las Pruebas Presenciales y se realizan y se tramitan las matrículas. El alumno también recibirá a través de los Centros indicaciones para el mejor desarrollo de sus estudios, existiendo en la mayoría de ellos tutorías de orientación general sobre los estudios y carreras con mayor implantación.

Los Centros en el Extranjero disponen de una biblioteca básica con las publicaciones editadas por la UNED y los libros recomendados para las diferentes asignaturas.

La UNED ofrece también a sus alumnos la posibilidad de examinarse en Roma, Nueva York, Múnich y Berlín, aunque en estas ciudades no existen Centros. Los alumnos de Berlín y Múnich deben matricularse como alumnos de «Frankfurt».

Aviso importante: Se recomienda visitar con cierta frecuencia la nueva sección «Novedades / Últimas Noticias» para estar al tanto de estos cambios. Teléfono de la Sección de Alumnos en el Extranjero: +34 91 398 75 36 / 65 82.

9. ADQUISICIÓN DE MATERIAL DIDÁCTICO

Por Internet

En la página web de la UNED, a través de la **Librería Virtual**. El estudiante, a lo largo del curso, podrá adquirir la bibliografía para cada una de las asignaturas de las que se ha matriculado, tanto de material editado por la UNED como de otras editoriales. De igual modo, cualquier usuario podrá adquirir con total seguridad y comodidad, y en cualquier momento, las publicaciones de la UNED, tanto de material didáctico como del resto de las colecciones.

www.libreriadelauned.es

Tel.: 902 02 48 84

Librerías UNED

Bravo Murillo, 38 (Metro Canal), 28015 Madrid

Tels.: 91 398 74 58 / 91 398 75 60. Fax: 91 398 75 27

Correo electrónico: libreria@adm.uned.es

Librería de Escuelas Pías. Tribulete, 14, 28012 Madrid

Tel.: 91 527 10 98

Correo electrónico: libreriaep@adm.uned.es

Otras librerías

Andalucía

C. A. ALMERÍA	Almería	950 25 49 66 / 950 25 49 67
C. A. CÓRDOBA	Córdoba	957 49 77 87
C. A. JAÉN	Jaén	953 25 01 50
C. A. ÚBEDA	Úbeda	953 75 34 35
LIBR. FUTURO	Granada	958 60 43 02
LA LUNA NUEVA	Jerez de la Frontera	956 33 17 79
LIBR. CIENTÍFICO-TÉCNICA	Sevilla	95 422 43 44 / 95 422 14 89
LIBR. PAPELERÍA NEVADA	Baza	958 70 19 76
LIBR. PROMETEO		
Y PROTEO (PROCULMA)	Málaga	95 217 77 36 / 952 21 94 07
QUÓRUM LIBROS	Cádiz	956 80 71 81

Aragón

C. A. BARBASTRO	Barbastro	974 31 60 00 / 974 31 14 48
C. A. CALATAYUD	Calatayud	976 88 18 00 / 976 88 18 01
C. A. TERUEL	Teruel	978 60 71 89 / 978 60 71 63

Asturias

C. A. ASTURIAS	Gijón	98 533 18 88
----------------	-------	--------------

Canarias

C. A. LANZAROTE	Arrecife de Lanzarote	928 81 07 27
C. A. LAS PALMAS G. C.	Las Palmas G. C.	928 24 75 41
C. A. FUERTEVENTURA	Puerto del Rosario	928 53 13 39
C. A. TENERIFE	La Laguna	922 63 08 81 / 922 63 18 49

Cantabria

C. A. CANTABRIA	Santander	942 27 79 75 / 942 27 79 46
-----------------	-----------	-----------------------------

Castilla-La Mancha

C. A. ALBACETE	Albacete	967 21 76 12 / 967 21 76 60
C. A. CIUDAD REAL	Valdepeñas	926 32 24 98 / 926 32 24 36
C. A. CUENCA	Cuenca	969 24 02 67 / 969 24 02 68

C. A. GUADALAJARA	Guadalajara	949 21 52 60 / 949 21 51 13
C. A. TALAVERA REINA	Talavera de la Reina	925 80 91 00

Castilla y León

C. A. BURGOS	Burgos	947 21 55 12 / 947 21 09 52
C. A. PALENCIA	Palencia	979 72 06 62 / 979 72 93 16
C. A. PONFERRADA	Ponferrada	987 41 58 09
C. A. SEGOVIA	Segovia	921 46 31 96
C. A. ZAMORA	Zamora	980 52 83 99

Cataluña

C. A. CERVERA	Cervera	973 53 07 89
C. A. GERONA	Gerona	972 21 26 00
C. A. SEU D'URGELL	Seu de D'Urgell	973 35 16 19
EL CAU PLE DE LLETRES	Tarrasa	93 784 32 38

Ceuta y Melilla

C. A. CEUTA	Ceuta	956 52 23 78
C. A. MELILLA	Melilla	952 68 10 80 / 952 68 34 47

Extremadura

C. A. MÉRIDA	Mérida	924 31 50 11
C. A. PLASENCIA	Plasencia	927 42 05 20
TODOLIBROS OESTE	Cáceres	927 62 55 62

Galicia

C. A. LA CORUÑA	La Coruña	981 14 59 58
C. A. ORENSE	Orense	988 37 14 44 / 988 37 14 45

Madrid

LIBR. UNED (Bravo Murillo)	Madrid	91 398 75 60/ 91 398 74 58
LIBR. UNED (Escuelas Pías)	Madrid	91 527 10 98
C. A. MADRID	Madrid	91 429 23 25
LIBR. BOE	Madrid	902 365 303
ANTES A. T.	Madrid	91 561 38 97

Murcia

C. A. CARTAGENA	Cartagena	968 12 05 11
DIEGO MARÍN	Murcia	968 24 28 29

Navarra

C. A. PAMPLONA	Pamplona	948 24 32 50
C. A. TUDELA	Tudela	948 82 15 35
JARA AROZAMENA	Pamplona	948 23 26 07

País Vasco

C. A. VERGARA	Vergara	94 376 53 01
C. A. VIZCAYA	Portugalete	94 493 65 33

La Rioja

C. A. LA RIOJA	Logroño	941 25 97 22 / 941 25 97 45
----------------	---------	-----------------------------

Les Illes Balears

C. A. BALEARES	Palma de Mallorca	971 43 45 46
C. A. IBIZA	Ibiza	971 39 06 06
C. A. MENORCA	Mahón	971 36 67 69
LLIBRERÍA CATALANA	Mahón	971 36 55 84

Valencia

C. A. ALZIRA-VALENCIA	Alzira	962 41 12 08
C. A. ALZIRA-VALENCIA	Valencia	963 70 78 12 / 963 70 75 13
C. A. CASTELLÓN- VILLARREAL	Villarreal	964 52 33 61
C. A. DENIA	Denia	965 78 17 54
C. A. ELCHE	Elche	965 42 23 71 / 965 42 23 72

10. MEDIOS AUDIOVISUALES

Los materiales didácticos específicos son, sin lugar a dudas, uno de los pilares fundamentales en los que se asienta el modelo de educación a distancia. Por este motivo, y al igual que otras universidades a distancia, desde sus orígenes, la UNED ha editado materiales audiovisuales que sirvieran de apoyo a sus funciones docentes y de difusión de su labor científica y cultural, adaptándose a las diferentes tecnologías del momento (radio, audiocasete y videocasete, televisión, CD-ROM, DVD, Internet).

La producción audiovisual de la UNED, que es desarrollada por el profesorado junto a un departamento específico formado por más de cincuenta profesionales altamente cualificados, el Centro de Diseño y Producción de Materiales Audiovisuales (CEMAV), se ha constituido en uno de los mayores fondos de audiovisuales educativos de Europa.

La oferta de servicios audiovisuales que la UNED pone a disposición del estudiante se articula en cuatro grandes líneas:

1. Programación de televisión educativa a través de La 2 y el Canal Internacional de RTVE.
2. Programación de radio a través de Radio 3 de RNE.
3. Material audiovisual de producción propia, que es distribuido junto al material impreso (en el caso, por ejemplo, de los métodos de enseñanza de lenguas) o que son comercializados de forma independiente en diferentes soportes como DVD, VHS, CD-ROM, etc.

4. TeleUNED.com: canal de televisión digital a través de Internet, que sirve para la redifusión de la programación de radio y televisión así como para la emisión o difusión en diferido de actos académicos o docentes de la UNED (apertura de curso académico, videoconferencias, videoclases, etc.).

La Televisión Educativa de la UNED

Todas las semanas, desde septiembre a julio (ambos inclusive), la UNED presenta una programación educativa en abierto destinada a alumnos de la UNED y a todos los espectadores que se sientan interesados por la temática interdisciplinar que el programa UNED les ofrece: programas destinados a difundir el conocimiento y a establecer conexiones culturales, científicas, sociales, políticas y económicas con el mundo en el que vivimos.

El programa UNED, de una hora de duración, se inicia con un monográfico, en el que se suele contar con la participación de prestigiosos expertos. A continuación se incluye un informativo con un reportaje sobre una noticia destacada en el ámbito universitario. La segunda media hora se inicia con la denominada PDA UNED, una agenda que ofrece convocatorias de actividades (encuentros, conferencias, cursos, publicaciones, becas, concursos, premios, etc.), y concluye con otro tema de carácter monográfico y documental.

La programación de televisión educativa de la UNED se emite los viernes de 10:00 a 11:00 h (hora peninsular española) por la 2 de TVE y se vuelve a difundir los sábados y domingos por el mismo canal, así como por el Canal Internacional de RTVE. Una vez emitidos, todos los programas se ponen a disposición del público a través Internet y son accesibles desde <http://www.teleuned.com>. Los detalles concretos sobre los programas de próxima emisión se pueden consultar en el espacio Web del CEMAV (<http://www.uned.es/cemav/>) y también son publicados en el Boletín Interno de Coordinación Informativa (BICI). Podrá informarse también utilizando el correo electrónico web.cemav@adm.uned.es o telefónicamente en el número (+34) 913 98 60 53.

La Radio Educativa de la UNED

A través de Radio Nacional de España (Radio 3 - FM), la UNED emite once horas de programación semanal de producción propia orientada a los distintos estudios y titulaciones que imparte. Todos los días, durante el curso académico, se presenta una programación cultural y educativa dirigida a los estudiantes de nuestra universidad para apoyar, complementar y actualizar su formación, y a todos los oyentes interesados en los conocimientos científicos y culturales que se generan en el mundo universitario. Participan y colaboran en los programas de radio los profesores de la UNED y de otras universidades, así como profesionales de diferentes ámbitos.

PROGRAMACIÓN RADIO-UNED (HORA PENINSULAR ESPAÑOLA)

Hora	Lunes	Martes	Miércoles	Jueves	Viernes	Sábado	Domingo
6:00 a 6:30	Aula de Filología	Ciencias	Ponte al día	Economía y Turismo	Filosofía	El Mundo del Derecho	Educación
6:30 a 7:00	Geografía e Historia	Ingeniería Industrial	Ingeniería Informática		Foro Político y Sociológico		
7:00 a 7:30						Antropología Social	Informativo universitario
7:30 a 8:00						Psicología	
8:00 a 8:30						Curso de Acceso directo para mayores de 25 años	Curso de Acceso directo para mayores de 25 años
8:30 a 9:00							

De lunes a viernes se emite una hora, de 6 a 7 de la mañana, y los sábados y domingos tres horas, de 6 a 9 de la mañana. La información de contenidos y horario de programas se encuentra en el espacio Web del CEMAV (<http://www.uned.es/cemav/>) son publicados en el Boletín Interno de Coordinación Informativa (BICI) y también en las

páginas Web de las Facultades o Escuelas. Puede informarse también en la dirección radio@uned.es o en el teléfono (+34) 913 98 60 80 y escuchar o descargarse los programas emitidos desde TeleUNED.com en la página <http://www.teleuned.com>.

Material didáctico audiovisual editado en formatos DVD, CD-ROM, VHS, etc.

La UNED cuenta con una amplia producción de vídeos, en VHS y DVD, CD y audiocasetes, que abordan temas específicos de las diferentes materias que comprenden las enseñanzas regladas o no regladas de la UNED, así como temas culturales, científicos, etc., y que constituye una herramienta muy valiosa en el aprendizaje a distancia y autónomo.

Las producciones audiovisuales de la UNED han recibido numerosos premios en diversos certámenes nacionales e internacionales de audiovisuales educativos.

Pueden adquirirse a través de nuestras librerías o de la Librería Virtual

www.libreriadelauned.es

Ver más información en la pág. 75 de esta Guía.

II. BIBLIOTECA DE LA UNED

La Biblioteca se define en los Estatutos de la UNED como centro de recursos para el aprendizaje y la investigación.

Puede accederse a la Biblioteca de forma presencial, a sus diferentes sedes, y a distancia desde la dirección:

Dirección de acceso: <http://biblioteca.uned.es>

Esta página da acceso gratuito al catálogo colectivo de las bibliotecas de la UNED, información sobre colecciones y servicios, así como una selección temática de recursos electrónicos.

Los profesores, tutores, personal investigador y estudiantes de la UNED, pueden acceder, mediante clave, a todos los recursos electrónicos (bases de datos, revistas electrónicas y gestores bibliográficos de la UNED).

Sedes

Biblioteca Central

Paseo Senda del Rey, 5. 28040 Madrid

Teléfonos: 91 398 66 31 / 91 398 66 32

Correo electrónico: prestamo@adm.uned.es

El edificio alberga los Servicios Centrales de la Biblioteca de la UNED y contiene los fondos bibliográficos y documentales de las áreas de Humanidades, Ciencias Sociales, Ciencias y Educación.

Horario:

— De lunes a viernes:

Lectura: 9 a 20:30 h

Préstamo: 9 a 20 h.

Con carácter general en Navidad, Semana Santa y vacaciones de verano el horario se ve reducido en una hora. En la semana de San Isidro, hora y media.

— Sábados:

Lectura: 9 a 14:30 h

Préstamo: 9 a 14:15 h

Carnés: 9 a 14:30 h

Cerrado: Mediateca, Referencia y Préstamo Interbibliotecario

— Apertura extraordinaria:

Fines de semana previos a los exámenes, de 9 a 21 h

Autobuses:

A Moncloa-Campus de Somosaguas

160 Moncloa-Aravaca

161 Moncloa-Estación de Aravaca

46 Sevilla-Moncloa

U Avda. Séneca-Paraninfo (Juan del Rosal)

Hemeroteca de Derecho

En la Facultad de Derecho:

c/ Obispo Trejo, s/n. 28040 Madrid

Teléfono de información: 91 398 65 64

Correo electrónico: gcampillo@pas.uned.es

Horario:

— De lunes a viernes:

Lectura: 9 a 20:30 h. Con carácter general en Navidad, Semana Santa y vacaciones de verano el horario se ve reducido en una hora. En la semana de San Isidro, hora y media.

Autobuses:

- A Moncloa-Campus de Somosaguas
- 160 Moncloa-Aravaca
- 161 Moncloa-Estación de Aravaca
- 46 Sevilla-Moncloa
- U Avda. Séneca-Paraninfo (Juan del Rosal)

Biblioteca de Psicología e IUED

En la Facultad de Psicología:

c/ Juan del Rosal, 10. 28040 Madrid

Teléfonos de información: 91 398 65 62 / 75 51

Fax: 91 398 76 03

Correo electrónico: rmsanchez@pas.uned.es

Horario:

— De lunes a viernes:

Lectura: 9 a 20:30 h. Con carácter general en Navidad, Semana Santa y vacaciones de verano el horario se ve reducido en una hora. En la semana de San Isidro, hora y media.

Autobuses:

- 83 Moncloa-Barrio del Pilar
- 133 Pza. del Callao-Mirasierra
 - I Ciudad Universitaria-Somosaguas
- U Avda. de Séneca-Paraninfo (Juan del Rosal)
- F Cuatro Caminos-Ciudad Universitaria

Biblioteca de Ingenierías

c/ Juan del Rosal, 16. 28040 Madrid

Teléfonos de información: 91 398 64 16 / 82 35

Fax: 91 398 64 17

Correo electrónico: vboronat@pas.uned.es

Horario:

— De lunes a viernes:

Lectura: 9 a 20:30 h. Con carácter general en Navidad, Semana Santa y vacaciones de verano el horario se ve reducido en una hora. En la semana de San Isidro, hora y media.

Autobuses:

83 Moncloa-Barrio del Pilar

133 Pza. del Callao-Mirasierra

I Ciudad Universitaria-Somosaguas

U Avda. de Séneca-Paraninfo (Juan del Rosal)

Condiciones de préstamo

Para hacer uso del servicio de préstamo debe dar de alta, cada año académico, su carné de estudiante en:

- Cualquiera de las bibliotecas de la sede central (Central, Ingeniería o Psicología).
- Cualquiera de las bibliotecas de los centros asociados que cuenten con préstamo automatizado.

Para ello debe aportar:

- Carné de estudiante
- Carta de pago validada por el banco
- Documentación que acredite su condición universitaria, en el caso de doctorandos, etc.

Qué ofrece la Biblioteca

Acceso a Distancia / E-servicios

- Página web: <http://biblioteca.uned.es>
- Catálogo de la Biblioteca en línea
- Catálogos Rebiun y Madroño
- Recursos electrónicos: bases de datos, revistas electrónicas, libros electrónicos
- Recursos en Internet
- E-espacio: archivo digital de la UNED
- Colección de revistas digitales de la UNED
- Portal Madroño e-Ciencia: buscador de archivos abiertos
- Consulta de bibliografía recomendada
- Bibliografía por materias
- Renovar libros: <http://biblio15.uned.es>
- Reservar libros: <http://info.uned.es/biblioteca/reservas.htm>
- Formularios electrónicos
- Organizar bibliografías personales: Refworks
- Preguntas más frecuentes

Servicios para el aprendizaje

- Préstamo de libros y audiovisuales
- Información y atención al usuario

- Consulta de fondos
- Lectura en sala
- Sala de trabajo en equipo
- Mediateca
- Hemeroteca
- Apertura extraordinaria (Biblioteca Central)
- Buzón de devoluciones, para libros y DVD (Biblioteca Central y de Ingenierías)
- Ordenadores con herramientas ofimáticas, Internet, conexión wi-fi
- Prensa diaria
- Atención a personas con discapacidad
- Dípticos informativos y guías de uso de la Biblioteca
- Reproducción de documentos, digitalización...
- Exposiciones temporales

Servicios para la investigación

- Información bibliográfica especializada
- Proponer la compra de libros
- Solicitar libros y artículos de otras bibliotecas: préstamo interbibliotecario
- Préstamo intercampus
- Tesis doctorales
- Salas para investigadores
- Préstamo con pasaporte Madroño

- Formación de usuarios: visitas guiadas, charlas orientativas, guías y tutoriales sobre el uso de los recursos electrónicos.
- Novedades bibliográficas
- Fondos especiales
- Información

Bibliotecas de los Centros Asociados

Cada uno de los Centros Asociados cuenta con su propia biblioteca, provista de los manuales y bibliografía recomendada. Los fondos bibliográficos de la mayoría de estas bibliotecas están integrados en el Catálogo Colectivo de las Bibliotecas de la UNED: <http://biblioteca.uned.es>

12. EXÁMENES

Indicaciones generales

Los **exámenes** o **pruebas presenciales** son el medio principal de control del rendimiento académico y, a su vez, el instrumento fundamental de calificación. La modalidad, las características, la extensión y la estructura de cada prueba son decididas por el equipo docente encargado de cada asignatura, de acuerdo con los objetivos establecidos en su plan docente anual.

Los exámenes ordinarios se realizarán en enero-febrero (primera prueba presencial) y en mayo-junio (segunda prueba presencial). Cada una de estas pruebas abarca aproximadamente la mitad de las asignaturas de carácter anual o la totalidad de las correspondientes cuatrimestrales. Los estudiantes se podrán examinar, además, en la convocatoria extraordinaria de septiembre, de aquellas asignaturas que tengan pendientes con carácter parcial o total.

Exámenes en Centros nacionales

En las pruebas ordinarias (febrero y junio) los exámenes que se realizan en los Centros Asociados nacionales, se llevan a cabo en doble vuelta, durante dos semanas separadas entre sí por una semana intermedia sin exámenes. Los estudiantes podrán elegir en cuál de ellas prefieren examinarse. No obstante se recomienda no acumular exámenes en la segunda semana, pues en el caso de que surjan imprevistos que le impi-

dan presentarse, la única opción para examinarse es la convocatoria extraordinaria de septiembre, puesto que al facilitarse la doble vuelta no existen exámenes de reserva en febrero ni en junio. En cualquier caso, los estudiantes no pueden examinarse de la misma asignatura en las dos semanas de febrero o de junio; obligatoriamente han de optar por una sola de ellas pues, en caso contrario, se le anularán los dos exámenes.

Obsérvese que en el calendario de exámenes se invierten las sesiones durante las dos semanas para facilitar al estudiante su asistencia; esto es, los exámenes que en la primera semana se celebran en sesión de mañana pasarán a celebrarse por la tarde durante la segunda semana y, asimismo, los exámenes que en la primera semana se celebraban en sesión de tarde, durante la segunda semana tendrán lugar en sesión de mañana. Por ello, es muy importante que **compruebe el horario de los exámenes en cada una de las dos semanas.**

En la convocatoria extraordinaria de septiembre existe una sola semana de exámenes, con un turno de reserva el último día, siempre que se solicite con carácter previo y de modo justificado. (Art. 56 del Reglamento de Pruebas presenciales).

Exámenes en Centros en el extranjero

Los exámenes ordinarios en los Centros en el extranjero se llevarán a cabo en una sola semana (febrero y junio), por lo que en el último día del calendario de dichas pruebas, los estudiantes que lo hayan solicitado con carácter previo y de modo justificado, podrán examinarse en el turno de reserva. (Arts. 56 y 57 del Reglamento de Pruebas presenciales).

En la convocatoria extraordinaria de septiembre, como en el caso de los centros nacionales, existe una sola semana de exámenes, con un turno de reserva el último día.

Lugar de realización de los exámenes

Los exámenes se llevarán a cabo en los Centros Asociados y en los Centros del extranjero, o bien en los locales que los mismos habilitan para tal fin, por lo que se reco-

mienda a los estudiantes que consulten en sus respectivos centros la dirección exacta de los mismos con antelación suficiente.

Los estudiantes deben realizar los exámenes en el Centro Asociado al que están adscritos. Excepcionalmente, cuando un alumno se viera obligado a abandonar su lugar de residencia durante las fechas de examen, podrá solicitar autorización por escrito al Director del Centro Asociado donde quiera examinarse, indicando las asignaturas a las que desea presentarse en la convocatoria, acreditando estar matriculado de dichas asignaturas. La no contestación por parte del Centro Asociado conlleva la autorización automática para la realización de los exámenes.

Si el estudiante va a examinarse de una asignatura de libre configuración que pertenece a otra titulación y en una ciudad que tiene tribunales diferenciados por carreras, será preciso que el estudiante se informe, por ejemplo en su Centro Asociado, de cuál es la ubicación del tribunal que le corresponde.

Normativa sobre exámenes o pruebas presenciales

El contenido completo del Reglamento de Pruebas Presenciales, aprobado en Consejo de Gobierno, el 27 de febrero de 2007, se encuentra en la siguiente página Web de la UNED:

<http://www.uned.es> → Tu Universidad → Áreas de dirección → Secretaría General → Normativa → Normativa relativa a Estudiantes → Reglamento pruebas presenciales

Extracto de algunos artículos del Reglamento de Pruebas Presenciales de la universidad, que son de especial interés para los estudiantes:

- Deberán personarse en la puerta del aula de examen al menos con 15 minutos de antelación de la hora señalada, con el fin de comenzar a la hora prevista. Igualmente, permanecerán en el aula sólo con el material autorizado para la prueba; está prohibido la utilización de cualquier dispositivo electrónico de comunicación, de almacenamiento de datos, así como ordena-

dores personales. Los teléfonos móviles deberán permanecer completamente apagados.

- Durante la primera media hora del horario oficial de comienzo de los exámenes se podrá acceder al aula, sin que ello implique en ningún caso incremento del tiempo fijado para la prueba. Una vez iniciados los exámenes no se permitirá a ningún estudiante abandonar el aula hasta pasada media hora desde el comienzo oficial de la prueba. Tampoco se permitirá la entrada en el aula una vez transcurrido dicho periodo de tiempo.
- Todos los estudiantes están obligados a devolver la hoja de examen con todos sus datos debidamente cumplimentados, aun en el caso de que desee retirarse sin contestar las preguntas.
- En el momento de la devolución del examen, el estudiante deberá identificarse presentando el correspondiente **documento oficial de identidad** (DNI, tarjeta de residente, pasaporte, etc.), además del carné que le acredite como matriculado en la UNED. Estos documentos —que deberán haberse **presentado previamente a la entrada del aula**— permanecerán expuestos sobre la mesa de cada estudiante durante todo el examen.
- A quien se niegue a identificarse se le denegará el acceso al aula o se le retirará el examen, será expulsado y se hará constar en acta.
- La duración máxima de cualquier examen será de dos horas y solamente se podrá realizar un examen en cada sesión, a excepción de lo previsto para los exámenes de reserva (Arts. 58 y 59 del Reglamento de Pruebas presenciales).

Exámenes para estudiantes con discapacidad

Los estudiantes con discapacidad que precisen adaptaciones para realizar los exámenes deberán presentar una instancia al Centro de Atención a Universitarios con

Discapacidad, UNED-Fundación MAPFRE (UNIDIS), solicitando autorización para realizarlos en la forma y con los medios que necesiten. **Dicha instancia se presentará ante ese Centro una vez realizada la matrícula y en todo caso antes del 15 de noviembre.** (Por favor no introduzca la instancia dentro del sobre de matrícula).

La solicitud deberá ir acompañada de una copia del Dictamen Técnico Facultativo de Discapacidad, emitido por el organismo competente, o documento que acredite encontrarse en trámite para su obtención. **En la instancia deberá especificar las asignaturas de las que se va a examinar, la adaptación que precisa y el día en que desea examinarse** (Art. 66 del Reglamento de Pruebas Presenciales).

Cuando la discapacidad sea transitoria, se presentará certificado médico de la Seguridad Social.

UNIDIS comunicará la resolución de adaptación de exámenes al interesado, al equipo docente, al Director del Centro Asociado, a la Secretaría de Pruebas Presenciales y al Tribunal de exámenes.

En el momento de la realización del examen se facilitarán al estudiante con discapacidad todas las adaptaciones que se hayan autorizado.

En el caso de haberse aprobado la utilización de medios especiales, éstos deberán ser aportados por el interesado, excepto que se comunique lo contrario.

Los impresos de solicitud podrán obtenerse:

- En los Centros Asociados.
- En las oficinas de Atención al Público de la UNED (Madrid).
- En UNIDIS
- También puede cumplimentarse el impreso a través de la matrícula por Internet.

Para más información ver el apartado 13 de esta guía en la pág. 113.

Consulta de calificaciones

Los estudiantes podrán acceder a las calificaciones de sus exámenes por alguno de los siguientes procedimientos:

- Mediante el sistema SIRA, llamando al teléfono 902 25 26 00 (24 horas al día, los siete días de la semana).
- En la dirección de Internet:
<http://www.uned.es/estudiantes> → Consulta de Calificaciones

Para poder acceder tendrán que autenticarse.

- Consulta en los listados provisionales que se envían a los Centros Asociados.

En el caso de que los listados de una asignatura determinada estén en los servicios del SIRA e Internet y/o en el Centro Asociado, pero el nombre de un estudiante correctamente matriculado no aparezca, éste deberá consultar en la secretaría del Departamento correspondiente.

Aviso: No se facilitarán calificaciones por teléfono a través del Negociado de Atención al Estudiante, ni de las Secretarías de los Departamentos, ni de la Escuela.

Revisión de exámenes

- Los estudiantes que deseen la revisión de su examen dispondrán de diez días naturales, a contar desde la fecha de publicación de las notas en los correspondientes sistemas informáticos (SIRA), para reclamar ante el equipo docente de que se trate.
- Una vez revisado el examen, de persistir las discrepancias sobre la calificación otorgada, el estudiante podrá solicitar, en el plazo de una semana, al Director de Departamento o al Director de la Escuela en su caso, mediante escrito razonado, la formación de una comisión de revisión de calificaciones.

- La Comisión, nombrada por el Consejo de Departamento, estará formada al menos por tres miembros del mismo, uno de ellos necesariamente del equipo docente de la asignatura del examen revisado.
- La Comisión de Revisión de Calificaciones se reunirá con el fin de considerar las posibles revisiones que se hayan solicitado en las convocatorias de febrero, junio y septiembre respectivamente.
- La resolución de la Comisión deberá ser comunicada al interesado antes del 30 de abril, 31 de julio y 31 de octubre respectivamente. Contra dicha resolución podrá interponerse recurso de alzada ante el Excmo. Sr. Rector de la Universidad, cuya decisión agotará la vía administrativa.
- Todos los departamentos deberán adecuar su sistema de revisión de calificaciones a los criterios metodológicos generales que establecen las presentes directrices, aprobadas por el Consejo de Gobierno de acuerdo con lo dispuesto en el artículo 88.e de los Estatutos.

Exámenes extraordinarios de fin de carrera

Según se establece en el Reglamento sobre Formación de Tribunales y Celebración de Pruebas Presenciales modificado por Acuerdo de Consejo de Gobierno de 20 de noviembre de 2007, podrán realizar los exámenes extraordinarios de Fin de Carrera los estudiantes de los Planes de Estudio en vigor que tengan pendientes hasta un máximo de dos asignaturas anuales o cuatro cuatrimestrales para Finalizar la Diplomatura, Ingeniería (Técnica o Superior), Licenciatura, siempre y cuando hayan estado matriculados en la UNED en dichas materias, en cursos anteriores. Se examinarán de las asignaturas completas.

Para poder concurrir a la convocatoria extraordinaria de Fin de Carrera los interesados deberán matricularse y solicitar examinarse de todas las asignaturas pendientes, que les dan derecho a ello, al Decano o Director de la Escuela.

La matrícula de dichas asignaturas deberá hacerse en el plazo establecido. Cuando un estudiante no supere los exámenes la matrícula será válida para seguir regularmente el curso.

Los exámenes se desarrollarán en las Facultades y Escuelas correspondientes, o en los locales habilitados al efecto, de acuerdo con el calendario establecido por cada Facultad o Escuela. La duración máxima de cada examen será de dos horas.

Los exámenes extraordinarios de las materias de Libre Configuración se realizarán en la Facultad o Escuela responsable de la titulación que cursa el estudiante o en los locales habilitados a tal efecto, y en la convocatoria que para exámenes extraordinarios establezca cada Facultad o Escuela.

Las situaciones especiales que por su propia naturaleza puedan resultar de dudosa interpretación serán resueltas por el Decano o Director de la Facultad o Escuela correspondiente.

En cada Facultad o Escuela se constituirá un Tribunal para estos exámenes en la forma en que determina cada Facultad o Escuela.

A efectos de limitación de convocatorias, ésta se computará como una más.

Los estudiantes que se presenten a los exámenes extraordinarios fin de carrera, deben abonar la matrícula en un único plazo para acelerar la tramitación administrativa.

Comunicación de exámenes extraordinarios

Los exámenes se celebrarán en la Sede Central (Ciudad Universitaria, Madrid), los **días 10, 11 y 12 de diciembre de 2008**.

Los estudiantes que deseen presentarse a los exámenes extraordinarios, deberán comunicarlo a la **Secretaría de la Escuela**, indicando las asignaturas a las que se van a presentar. Este escrito deberán firmarlo y enviarlo, independientemente del sobre de matrícula, **antes del 10 de noviembre de 2008**. La Secretaría de la Escuela se pondrá en contacto con los alumnos para informarles acerca del lugar, fecha y hora de celebración de los exámenes. Se recuerda que deberán solicitar la correspondiente etiqueta para el sobre de matrícula en el Centro Asociado en el momento de matricularse.

El modelo de solicitud para la comunicación de exámenes extraordinarios puede obtenerse en los Centros Asociados, las oficinas de atención al público de la UNED, o a través del portal Web.

Toda la información relativa a estas pruebas la puede encontrar en:

<http://www.uned.es> → TU UNIVERSIDAD → Facultades y Escuelas → ETSI Informática → Exámenes Extraordinarios Fin de Carrera

Pruebas de aptitud para la homologación de títulos extranjeros de nivel superior

Está regulado en la Orden ECI/1519/2006 de 11 de mayo por la que se establecen los criterios generales para la determinación y realización de los requisitos formativos complementarios previos a la homologación de títulos extranjeros de educación superior:

Las formas para subsanar las carencias formativas son las siguientes:

- a) Superación de una prueba de aptitud.
- b) Realización de un período de prácticas.
- c) Realización de un proyecto o trabajo
- d) Asistencia a cursos tutelados.

La elección de la Universidad para subsanar estas carencias es libre para el estudiante. El único requisito exigido es que la Universidad elegida tenga implantado totalmente el título español a que se refiere la homologación.

En las credenciales de homologación figura la forma o formas a través de las cuales se puede realizar los requisitos. La opción corresponde al estudiante, no obstante deberá compatibilizarse dicha opción elegida con la que tenga establecida la Facultad/Escuela en la titulación correspondiente.

El estudiante se dirigirá a la Secretaría de la Facultad/Escuela en la que desee matricularse con la credencial de homologación en solicitud de matrícula de la Prueba y la forma en que desea realizar los requisitos siguiendo las normas establecidas en la Orden ministerial para cada una de ellas.

Los precios públicos a abonar en la solicitud de servicios académicos para superar estos requisitos formativos serán los que figuren en la Orden que dicte el MCI (Ministerio de Ciencia e Innovación) de precios por la prestación de Servicios Académicos en la UNED, para el curso 2008-2009.

Las convocatorias a que da derecho cada matrícula son las dos correspondientes a cada curso académico.

Los requisitos formativos complementarios deberán superarse en el plazo de cuatro años contado desde la notificación de la resolución. En caso contrario, la homologación condicionada perderá su eficacia sin perjuicio de que, a partir de ese momento, el interesado pueda solicitar la convalidación por estudios parciales.

Los expedientes de homologación de títulos extranjeros de educación superior iniciados con anterioridad a esta Orden tendrán también hasta un total de cuatro años a contar desde la notificación de la resolución para superar los requisitos formativos, y conforme establece el Real Decreto 1393/2007 de 29 de octubre por el que se establece la ordenación académica de la enseñanzas oficiales en su Disposición adicional séptima y octava.

La realización de las Pruebas podrá hacerse en los Centros Asociados y dentro de la semana de exámenes de Junio y Septiembre que se establezca en el Calendario Académico para el curso 2008-2009. No obstante se recomienda confirmar estos extremos en la Secretaría de la Facultad.

Tribunal de compensación

La normativa correspondiente, aprobada en la Junta de Gobierno celebrada el día 8 de octubre de 2001, modificada en la Junta de Gobierno de fecha 21 de febre-

ro de 2002 y en Consejo de Gobierno de 28 de junio de 2006, establece el procedimiento excepcional de declaración de suficiencia de una asignatura no superada por los cauces ordinarios, a los efectos de permitir a los estudiantes la superación de la última asignatura.

Podrán solicitar la compensación los estudiantes matriculados en la Escuela, que cumplan las siguientes condiciones:

1. Que estén matriculados en la UNED en la asignatura para la que se solicita compensación y que hayan cursado en la UNED al menos el 40% de la carga lectiva o crediticia de la titulación o del ciclo.
2. Que les quede por aprobar para terminar su titulación o finalizar el ciclo, una sola asignatura (excluido el proyecto Fin de carrera).
3. Que se hayan presentado al menos cuatro veces a las pruebas presenciales de la asignatura completa. Esto supone que para asignaturas anuales, en cada curso académico, la presentación a las dos pruebas presenciales (febrero y junio) cuenta como una vez, y la presentación en las pruebas de septiembre de la parte o partes pendientes, como otra.
4. Que hayan obtenido, al menos una vez, una calificación media igual o superior a 4, o al menos 3 en dos de las convocatorias.

No podrán solicitar la evaluación por compensación:

- Aquellos estudiantes a los que les conste alguna sanción en su expediente académico;
- No podrá ser objeto de compensación el Proyecto Fin de carrera.
- De asignaturas optativas, salvo que la no superación de las mismas suponga la obligatoriedad de adaptarse a un plan nuevo.

La compensación sólo podrá concederse una vez por titulación. Cuando se acceda a un segundo ciclo desde un primer ciclo en el que se haya efectuado la compensación de una asignatura, no se tendrá derecho a otra solicitud de compensación.

Aquellos estudiantes procedentes de otras universidades, a los que ya se les haya concedido la evaluación por compensación curricular en su universidad de procedencia, no podrán solicitar otra compensación en la UNED.

Las solicitudes de evaluación se harán por escrito dirigido al Ilmo. Sr. Director de la Escuela, especificando la materia cuya compensación se solicita y los cursos académicos de las convocatorias consumidas, y **motivando** las circunstancias que le llevan a solicitar la compensación.

El plazo para realizar la solicitud será de **15 días** a partir de la fecha de publicación en internet de las calificaciones de la convocatoria de septiembre de la asignatura cuya compensación se solicita.

Transcurrido el plazo de presentación de instancias, se convocará el Tribunal de Compensación, que resolverá en los 45 días siguientes a la finalización del plazo de presentación de solicitudes. Excepcionalmente, el Tribunal podrá reunirse también en el mes de marzo, transcurrido el plazo de quince días tras la fecha de publicación en internet de las notas de los exámenes de febrero.

Tribunal de Compensación

Presidente: Director de la Escuela

Secretario: Secretario de la Escuela

Dos vocales: Dos miembros del personal docente adscrito al Centro, elegidos por la Escuela. Se elegirán también dos suplentes, que podrán sustituir a los vocales titulares en caso de necesidad y que los sustituirá necesariamente en aquellos casos en los que se considere la compensación de materias en las que éste tenga competencias docentes y evaluadoras.

El Tribunal de Compensación podrá acordar:

- a) No compensar (este acuerdo deberá ser motivado).
- b) La compensación.

Contra las resoluciones o fallos del Tribunal de Compensación, una vez notificados a los interesados, cabrá Recurso de Alzada ante el Rector de la Universidad y cuya decisión agotará la vía administrativa previa y será directamente impugnable ante la jurisdicción contencioso-administrativa, en los términos previstos por la Ley reguladora de dicha jurisdicción.

Efectos académicos

En el expediente del estudiante se hará contar la resolución del Tribunal cuando ésta sea favorable, indicando: «Apto por compensación», teniendo efectos académicos con fecha en la que se produce la compensación.

Esta calificación de «apto por compensación», computará como aprobado (5.0) en el expediente del estudiante.

INGENIERÍA TÉCNICA EN INFORMÁTICA DE SISTEMAS (S) (53)
INGENIERÍA TÉCNICA EN INFORMÁTICA DE GESTIÓN (G) (54)

CENTROS DE ESPAÑA

I.º CUATRIMESTRE

I.ª Semana (del 26 al 30 de enero de 2009)

Hora	Lunes 26	Martes 27	Miércoles 28	Jueves 29	Viernes 30
9:00	Redes (S y G) (3)	Ingeniería de Sistemas (S y G) (3) Programación Declarativa (S) (3)	Estadística I (G) (2) Programación Orientada a la Inteligencia Artificial (S) (3)	Ampliación de Matemáticas (S y G) (2)	Programación III (S y G) (2)
11:30	Teoría de Automatas I (S) (2) Introducción a la Contabilidad (G) (2)	Estructura de Datos y Algoritmos (S y G) (2) Simulación (G) (3) Programación Concurrente (S) (3)	Razonamiento y Aprendizaje (S) (3) Diseño Asistido por Ordenador (G) (3)		
16:00	Periféricos (S) (3) Sistemas de Gestión de Bases de Datos (G) (3)	Teoría de Automatas II (S) (3) Organización y Administración de Empresas (G) (3)		Física (G) (1)	
18:30	Programación I (S y G) (1)	Estructura y Tecnología de Computadores I (S y G) (1) Estadística (S) (2)	Análisis Matemático (S y G) (1) Sistemas Basados en el Conocimiento I (S y G) (3)	Álgebra (S) (1) Conf., Diseño y Gestión de Sistemas Informáticos (G) (3)	Fundamentos Físicos de la Informática (S) (1) Álgebra (G) (1) Robótica (S y G) (3)

Nota: En la Comunidad Canaria los exámenes comienzan una hora antes.

Se recuerda la obligatoriedad de llevar a los exámenes el carnet de alumno de la UNED (o la tarjeta del BSCH) para la mejora de los procesos de gestión de los mismos.

CENTROS DE ESPAÑA

I.º CUATRIMESTRE

2.ª Semana (del 9 al 13 de febrero de 2009)

Hora	Lunes 9	Martes 10	Miércoles 11	Jueves 12	Viernes 13
9:00	Periféricos (S) (3) Sistemas de Gestión de Bases de Datos (G) (3)	Teoría de Automatas II (S) (3) Organización y Administración de Empresas (G) (3)		Física (G) (1)	
11:30	Programación I (S y G) (1)	Estructura y Tecnología de Computadores I (S y G) (1) Estadística (S) (2)	Análisis Matemático (S y G) (1) Sistemas Basados en el Conocimiento I (S y G) (3)	Álgebra (S) (1) Conf., Diseño y Gestión de Sistemas Informáticos (G) (3)	Fundamentos Físicos de la Informática (S) (1) Álgebra (G) (1) Robótica (S y G) (3)
16:00	Redes (S y G) (3)	Ingeniería de Sistemas (S y G) (3) Programación Declarativa (S) (3)	Estadística I (G) (2) Programación Orientada a la Inteligencia Artificial (S) (3)	Ampliación de Matemáticas (S y G) (2)	Programación III (S y G) (2)
18:30	Teoría de Automatas I (S) (2) Introducción a la Contabilidad (G) (2)	Estructura de Datos y Algoritmos (S y G) (2) Simulación (G) (3) Programación Concurrente (S) (3)	Razonamiento y Aprendizaje (S) (3) Diseño Asistido por Ordenador (G) (3)		

Nota: En la Comunidad Canaria los exámenes comienzan una hora antes.

Se recuerda la obligatoriedad de llevar a los exámenes el carnet de alumno de la UNED (o la tarjeta del BSCH) para la mejora de los procesos de gestión de los mismos.

CENTROS DEL EXTRANJERO

I.º CUATRIMESTRE

Del 9 al 14 de febrero de 2009

Hora	Lunes 9	Martes 10	Miércoles 11	Jueves 12	Viernes 13	Sábado 14
9:00	Periféricos (S) (3) Sistemas de Gestión de Bases de Datos (G) (3)	Teoría de Automatas II (S) (3) Organización y Administración de Empresas (G) (3)		Física (G) (1)		
11:30	Programación I (S y G) (1)	Estructura y Tecnología de Computadores I (S y G) (1) Estadística (S) (2)	Análisis Matemático (S y G) (1) Sistemas Basados en el Conocimiento I (S y G) (3)	Álgebra (S) (1) Conf. Diseño y Gestión de Sistemas Informáticos (G) (3)	Fundamentos Físicos de la Informática (S) (1) Álgebra (G) (1) Robótica (S y G) (3)	
16:00	Redes (S y G) (3)	Ingeniería de Sistemas (S y G) (3) Programación Declarativa (S) (3)	Estadística I (G) (2) Programación Orientada a la Inteligencia Artificial (S) (3)	Ampliación de Matemáticas (S y G) (2)	Programación III (S y G) (2)	RESERVAS
18:30	Teoría de Automatas I (S) (2) Introducción a la Contabilidad (G) (2)	Estructura de Datos y Algoritmos (S y G) (2) Simulación (G) (3) Programación Concurrente (S) (3)	Razonamiento y Aprendizaje (S) (3) Diseño Asistido por Ordenador (G) (3)			

Nota: En Londres los exámenes comienzan una hora antes.

Se recuerda la obligatoriedad de llevar a los exámenes el carnet de alumno de la UNED (o la tarjeta del BSCH) para la mejora de los procesos de gestión de los mismos.

CENTROS DE ESPAÑA

2.º CUATRIMESTRE

I.ª Semana (del 25 al 29 de mayo de 2009)

Hora	Lunes 25	Martes 26	Miércoles 27	Jueves 28	Viernes 29
9:00	Matemática Discreta (S y G) (1) Sistemas Informativos Contables (G) (3) Informática Gráfica (S) (3)	Introducción Economía de la Empresa (G) (1) Lógica Matemática (S) (1)	Programación II (S y G) (1)	Estructura y Tecnología de Computadores II (S y G) (1) Sistemas Basados en el Conocimiento II (S) (3)	Lógica Matemática (G) (1) Percepción y Control Basados en el Conocimiento (S) (3) Electrónica Digital (S) (1)
11:30	Ingeniería de la Calidad (G) (3)			Diseño y Evaluación de Configuraciones (S) (3) Sistemas de Producción Integrados por Computador (G) (3)	Compiladores (S) (3) Instalación y Mantenimiento de Equipos Informáticos (G) (3)
16:00			Introducción a la Inteligencia Artificial (S) (2) Estadística II (G) (2)	Sistemas Operativos II (S) (3) Gestión Comercial (G) (3)	Lenguajes de Programación (S) (3) Ingeniería del Software de Gestión (G) (3)
18:30	Estructura y Tecnología de Computadores III (S) (2)	Bases de Datos (S y G) (2)	Ingeniería del Software (S y G) (2)	Sistemas Operativos I (S y G) (2)	Gestión Financiera (G) (2)

Nota: En la Comunidad Canaria los exámenes comienzan una hora antes. Se recuerda la obligatoriedad de llevar a los exámenes el carnet de alumno de la UNED (o la tarjeta del BSCH) para la mejora de los procesos de gestión de los mismos.

CENTROS DE ESPAÑA

2.º CUATRIMESTRE

2.ª Semana (del 8 al 12 de junio de 2009)

Hora	Lunes 8	Martes 9	Miércoles 10	Jueves 11	Viernes 12
9:00			Introducción a la Inteligencia Artificial (S) (2) Estadística II (G) (2)	Sistemas Operativos II (S) (3) Gestión Comercial (G) (3)	Lenguajes de Programación (S) (3) Ingeniería del Software de Gestión (G) (3)
11:30	Estructura y Tecnología de Computadores III (S) (2)	Bases de Datos (S y G) (2)	Ingeniería del Software (S y G) (2)	Sistemas Operativos I (S y G) (2)	Gestión Financiera (G) (2)
16:00	Matemática Discreta (S y G) (1) Sistemas Informativos Contables (G) (3) Informática Gráfica (S) (3)	Introducción Economía de la Empresa (G) (1) Lógica Matemática (S) (1)	Programación II (S y G) (1)	Estructura y Tecnología de Computadores II (S y G) (1) Sistemas Basados en el Conocimiento II (S) (3)	Lógica Matemática (G) (1) Percepción y Control Basados en el Conocimiento (S) (3) Electrónica Digital (S) (1)
18:30	Ingeniería de la Calidad (G) (3)			Diseño y Evaluación de Configuraciones (S) (3) Sistemas de Producción Integrados por Computador (G) (3)	Compiladores (S) (3) Instalación y Mantenimiento de Equipos Informáticos (G) (3)

Nota: En la Comunidad Canaria los exámenes comienzan una hora antes.

Se recuerda la **obligatoriedad de llevar a los exámenes el carnet de alumno de la UNED (o la tarjeta del BSCH) para la mejora de los procesos de gestión de los mismos.**

CENTROS DEL EXTRANJERO

2.º CUATRIMESTRE

2.ª Semana (del 8 al 13 de junio de 2009)

Hora	Lunes 8	Martes 9	Miércoles 10	Jueves 11	Viernes 12	Sábado 13
9:00			Introducción a la Inteligencia Artificial (S) (2) Estadística II (G) (2)	Sistemas Operativos II (S) (3) Gestión Comercial (G) (3)	Lenguajes de Programación (S) (3) Ingeniería del Software de Gestión (G) (3)	
11:30	Estructura y Tecnología de Computadores III (S) (2)	Bases de Datos (S y G) (2)	Ingeniería del Software (S y G) (2)	Sistemas Operativos I (S y G) (2)	Gestión Financiera (G) (2)	
16:00	Matemática discreta (S y G) (1) Sistemas Informativos Contables (G) (3) Informática Gráfica (S) (3)	Introducción Economía de la Empresa (G) (1) Lógica Matemática (S) (1)	Programación II (S y G) (1)	Estructura y Tecnología de Computadores II (S y G) (1) Sistemas Basados en el Conocimiento II (S) (3)	Lógica Matemática (G) (1) Percepción y Control Basados en el Conocimiento (S) (3) Electrónica Digital (S) (1)	RESERVAS
18:30	Ingeniería de la Calidad (G) (3)			Diseño y Evaluación de Configuraciones (S) (3) Sistemas de Producción Integrados por Computador (G) (3)	Compiladores (S) (3) Instalación y Mantenimiento de Equipos Informáticos (G) (3)	

Nota: En Londres los exámenes comienzan una hora antes.
Se recuerda la **obligatoriedad de llevar a los exámenes el carnet de alumno de la UNED (o la tarjeta del BSCH)** para la mejora de los procesos de gestión de los mismos.

CENTROS NACIONALES Y DEL EXTRANJERO

CONVOCATORIA EXTRAORDINARIA

Del 2 al 8 de septiembre de 2009

Hora	Miércoles 2	Jueves 3	Viernes 4	Sábado 5	Lunes 7	Martes 8
9:00	Periféricos (S) (3) Sistemas de Gestión de Bases de Datos (G) (3)	Teoría de Automatas II (S) (3) Organización y Administración de Empresas (G) (3)	Introducción a la Inteligencia Artificial (S) (2) Estadística II (G) (2)	Física (G) (1) Sistemas Operativos II (S) (3) Gestión Comercial (G) (3)	Lenguajes de Programación (S) (3) Ingeniería del Software de Gestión (G) (3)	RESERVAS (Asignaturas de miércoles, jueves y viernes nacionales y extranjeros)
11:30	Programación I (S y G) (1) Estructura y Tecnología de Computadores III (S) (2)	Estructura y Tecnología de Computadores I (S y G) (1) Estadística (S) (2) Bases de Datos (S y G) (2)	Análisis Matemático (S y G) (1) Sistemas Basados en el Conocimiento I (S y G) (3) Ingeniería del Software (S y G) (2)	Álgebra (S) (1) Conf., Diseño y Gestión de Sistemas Informáticos (G) (3) Sistemas Operativos I (S y G) (2)	Fundamentos Físicos de la Informática (S) (1) Robótica (S y G) (3) Gestión Financiera (G) (2) Álgebra (G) (1)	

Nota: En la Comunidad Canaria y en Londres los exámenes comienzan una hora antes. Se recuerda la obligatoriedad de llevar a los exámenes el carnet de alumno de la UNED (o la tarjeta del BSCH) para la mejora de los procesos de gestión de los mismos.

CENTROS NACIONALES Y DEL EXTRANJERO

CONVOCATORIA EXTRAORDINARIA

Del 2 al 8 de septiembre de 2009

Hora	Miércoles 2	Jueves 3	Viernes 4	Sábado 5	Lunes 7	Martes 8
16:00	Informática Gráfica (S) (3) Matemática Discreta (S y G) (1) Redes (S y G) (3) Sistemas Informativos Contables (G) (3)	Programación Declarativa (S) (3) Ingeniería de Sistemas (S y G) (3) Introducción a la Economía de la Empresa (G) (1) Lógica Matemática (S) (1)	Estadística I (G) (2) Programación Orientada a la Inteligencia Artificial (S) (3) Programación II (S y G) (1)	Ampliación de Matemáticas (S y G) (2) Estructura y Tecnología de Computadores II (S y G) (1) Sistemas Basados en el Conocimiento II (S) (3)	Programación III (S y G) (2) Lógica Matemática (G) (1) Percepción y Control Basados en el Conocimiento (S) (3) Electrónica Digital (S) (1)	RESERVAS (Asignaturas de sábado y lunes nacionales y extranjeros)
18:30	Teoría de Automatas I (S) (2) Introducción a la Contabilidad (G) (2) Ingeniería de la Calidad (G) (3)	Estructura de Datos y Algoritmos (S y G) (2) Simulación (G) (3) Programación Concurrente (S) (3)	Razonamiento y Aprendizaje (S) (3) Diseño Asistido por Ordenador (G) (3)	Diseño y Evaluación de Configuraciones (S) (3) Sistemas de Producción Integrados por Computador (G) (3)	Compiladores (S) (3) Instalación y Mantenimiento de Equipos Informáticos (G) (3)	

Nota: En la Comunidad Canaria y en Londres los exámenes comienzan una hora antes.

Se recuerda la obligatoriedad de llevar a los exámenes el carnet de alumno de la UNED (o la tarjeta del BSCH) para la mejora de los procesos de gestión de los mismos.

13. ESTUDIANTES CON DISCAPACIDAD

El Centro de Atención a Universitarios con Discapacidad, UNED-Fundación MAPFRE (UNIDIS) es un servicio dependiente del Vicerrectorado de Estudiantes y Desarrollo Profesional, cuyo objetivo principal es que los estudiantes con discapacidad que deseen cursar estudios en esta Universidad, puedan gozar de las mismas oportunidades que el resto del alumnado de la UNED.

Con este fin, UNIDIS coordina y desarrolla una serie de acciones orientadas a la asistencia, apoyo y asesoramiento que les permita, en la medida de lo posible, un desenvolvimiento pleno en el ámbito de la vida universitaria.

Punto de información

UNIDIS

UNED - Jacinto Verdaguer

c/ Fuente de Lima, 22. 28024 Madrid (España)

Teléfonos: 91 398 60 74 / 60 75 / 82 44

Teléfono de texto: 91 398 82 29

Fax: 91 398 60 73 / 82 46

Correo electrónico: discapacidad@adm.uned.es y voluntariado@adm.uned.es

A través del servidor web de la UNED (<http://www.uned.es>) se puede acceder a la página web del Centro (<http://www.uned.es/discapacidadyvoluntariado/>); dicha página contiene información sobre su cometido, ubicación, actividades, impresos, enlaces de interés, etc.

Ley 13/1982 de 7 de abril de Integración Social de los Minusválidos y Ley 51/2003 de 2 de diciembre de igualdad de oportunidades, no discriminación y accesibilidad universal de las personas con discapacidad.

Con el fin de que los estudiantes acomoden el número de asignaturas en que se matriculan a sus posibilidades reales de aprovechamiento, los estudiantes con discapacidad tendrán exención del pago de precios públicos por servicios académicos de las asignaturas matriculadas por primera vez, se les descontará el 50 % del precio en 2.^a matrícula de las asignaturas matriculadas por 2.^a vez y abonarán el 100 % del precio en 3.^a matrícula solamente de las asignaturas que deban cursar tres o más veces, salvo modificación legal o reglamentaria que así lo exija.

La exención de pago de precios públicos se otorgará a todos aquellos estudiantes:

- a) Que se les haya reconocido un grado de minusvalía igual o superior al 33%.
- b) Se considerarán afectados por una minusvalía en grado igual o superior al 33% los pensionistas de la Seguridad Social que tengan reconocida una pensión de incapacidad permanente en el grado total, absoluta o gran invalidez.
- c) Se considerarán igualmente afectados por una minusvalía en grado igual o superior al 33% los pensionistas de clases pasivas que tengan reconocida una pensión de jubilación o de retiro por incapacidad permanente para el servicio o inutilidad.

Esta exención de pago no alcanza a los precios públicos por expedición de títulos y derechos de Secretaría (precios de Secretaría, certificados, traslados, compulsas y seguro escolar).

Excepcionalmente, los estudiantes que no superen alguna asignatura por razones de su rehabilitación médico-funcional, o por la naturaleza degenerativa de su discapacidad, podrán solicitar en la siguiente convocatoria la plena exención de pago de precios públicos para las asignaturas afectadas. La solicitud, debidamente documentada, deberá ser dirigida al Vicerrectorado de Estudiantes y Desarrollo Profesional.

La acreditación del grado de minusvalía se hará mediante la aportación del certificado correspondiente:

- a) En el caso de minusvalía, emitido por el órgano competente de la Comunidad Autónoma que reconoce la condición y el grado de minusvalía. En el supuesto de que el documento de reconocimiento haya sido emitido con anterioridad a 26 de enero del 2000, y esté incluido en los supuestos de los reconocimientos de grado por homologación de las situaciones de invalidez decretadas por la Seguridad Social, no precisarán un nuevo reconocimiento.
- b) En el caso de pensionistas de la Seguridad Social, resolución del reconocimiento de prestación por incapacidad en el supuesto de que sea definitiva, y si fuera revisable certificado de la Dirección Provincial del INSS correspondiente con fecha actualizada al 1 de octubre del curso en el que se matricula.
- c) En el caso de pensionistas de Clases Pasivas, resolución del reconocimiento de la pensión por Clases Pasivas del Ministerio de Economía y Hacienda o del órgano de procedencia del funcionario.

14. PROGRAMA DE ESTUDIOS UNIVERSITARIOS EN CENTROS PENITENCIARIOS

Estudios que pueden cursarse

- a) Curso de Acceso Directo para Mayores de 25 Años (CAD).
- b) Titulaciones universitarias de carácter oficial, excepto Ciencias Ambientales, Ingeniero Técnico Industrial e Ingeniero Industrial.
- c) Doctorado.

Orientación administrativa al estudiante

La orientación al estudiante para la gestión administrativa se realiza a través del coordinador del Programa en el Centro Penitenciario correspondiente (coordinadores de de Formación), siendo éste el intermediario entre la UNED y el estudiante.

Ayudas al estudio

- 1. Matrícula gratuita.
- 2. Bibliografía básica gratuita.
- 3. En los Centros Penitenciarios que decida la Comisión Mixta de Seguimiento del Programa se impartirán tutorías presenciales.

Condiciones que ha de reunir el alumno para matricularse en la UNED acogido a los beneficios económicos del Programa

Normas de carácter general

- Los estudiantes internos en Centros Penitenciarios deberán cumplir las mismas normas de carácter general que el resto de los estudiantes de la UNED; en concreto: tener superados los estudios previos, cumplir con los requisitos de acceso a la Universidad y aportar la documentación que exige el procedimiento de matrícula.
- Cumplir con los plazos establecidos en los distintos procesos.

Normas específicas del Programa de Estudios Universitarios en Centros Penitenciarios

- Para matricularse en el Curso de Acceso Directo para Mayores de 25 Años será necesario tener un nivel de estudios de 1.º de Bachiller, 3.º de BUP o titulación equivalente. De no ser así, deberá superar una prueba de Preacceso, a celebrar en los Centros Penitenciarios que se determinen como prioritarios. Esta prueba se realizará coincidiendo con las pruebas presenciales de junio.
- Antes de elegir nuevas asignaturas, el estudiante deberá matricularse obligatoriamente de aquellas suspendidas o no presentadas en el curso anterior; es decir, primero deberán elegir las asignaturas no superadas y después las nuevas que desee. Es posible elegir todas las asignaturas no superadas o una parte de ellas.
- Los estudiantes en libertad condicional deberán aportar justificación documental acreditativa de su situación de libertad. Éstos, así como los que se hallan en tercer grado, podrán inscribirse en el Centro Asociado de la UNED más próximo a su localidad y, en cualquier caso, se examinarán en el Centro Asociado al que están adscritos.

- Para permanecer acogido a los beneficios del Programa el estudiante deberá superar los siguientes niveles académicos:
 - a) El Curso de Acceso Directo se puede realizar en dos cursos académicos. La condición necesaria para poder matricularse el segundo año es haber aprobado en el primero al menos dos asignaturas. En caso de no cumplir estas condiciones, el estudiante podrá continuar estos estudios pagándose él mismo los precios públicos de matrícula.
 - b) **Para titulaciones universitarias: aprobar al menos el 33%** de los créditos (planes renovados) o asignaturas (planes antiguos) en los que se hayan matriculado;
- **Condiciones para volver a ser acogido al Programa:** los estudiantes que no hayan superado el rendimiento académico durante un curso y no se puedan acoger, por tanto, a los beneficios del Programa, los podrán volver a obtener si superan el nivel de rendimiento académico. En los cursos que no los obtengan podrán matricularse pagándose ellos mismos los precios públicos por servicios académicos.

Importante:

- Antes de decidir el número de créditos o asignaturas en las que quiere matricularse, debe considerar que su continuidad en el Programa dependerá del nivel de rendimiento académico que obtenga. Es conveniente que se evalúe bien el número de créditos o asignaturas que podrá afrontar con éxito en sus estudios.
- **Cláusula de excepcionalidad:** Sin que sea necesaria una reclamación por el estudiante, la Comisión Mixta de Seguimiento podrá decidir los casos en los que pueda no exigirse los requisitos de rendimiento académico.

Pruebas presenciales

Se celebran en febrero, junio y septiembre para los estudiantes de titulaciones universitarias, y en junio y septiembre para los del CAD, en las fechas que se indican a

continuación y en aquellos Centros Penitenciarios que se determinen como prioritarios para realizarlas. Los estudiantes internos en otros Centros Penitenciarios tendrán que ser trasladados para los exámenes.

- Primeras pruebas presenciales: 3, 4 y 5 de febrero de 2009
- Segundas pruebas presenciales: 2, 3 y 4 de junio de 2009
- Prueba presencial extraordinaria: 8, 9 y 10 de septiembre de 2009

Información

Programa de Estudios Universitarios en Centros Penitenciarios

c/ Bravo Murillo 38, 2.^a planta

Apdo. de correos 50.487 - 28080 Madrid

Tels.: 91 398 75 37 / 91 398 75 72

Fax: 91 398 75 38

Correo electrónico: centros-penitenciarios@adm.uned.es

CONSULTAS ACADÉMICAS

Profesor	Lunes	Martes	Miércoles	Jueves	Viernes	Asignatura	Teléfono	Desp.
DEPARTAMENTO DE LENGUAJES Y SISTEMAS INFORMÁTICOS (E. T.S.I. INFORMÁTICA)								
Araujo Serna, Lourdes lurdess@isi.uned.es				16-20		Programación III	91 398 73 18	2.16
Delgado Leal, José Luis jldelgado@isi.uned.es				16-20		Sistemas de Gestión de Bases de Datos	91 398 87 36	2.06
Fernández Amorós, David david@isi.uned.es				16-20		Programación Concurrente Compiladores	91 398 82 41	2.16
Gonzalo Arroyo, Julio julio@isi.uned.es				16-20		Programación II Programación Declarativa	91 398 79 22	2.15
López Ostenero, Fernando flopez@isi.uned.es				16-20		Programación III Lenguajes de Programación	91 398 77 93	2.13
Martínez Uhanue, Raquel raque@isi.uned.es				16-20		Programación II	91 398 87 25	2.07
Mayorga Toledano, José Ignacio mmayorga@isi.uned.es				16-20		Programación III Lenguajes de Programación	91 398 64 83	2.13
Pérez Iglesias, Joaquín joaquin.perez@isi.uned.es				16-20		Sistemas de Gestión de Bases de Datos Lenguajes de Programación	91 398 87 25	2.07
Read, Timothy tread@isi.uned.es				16-20		Programación III	91 398 82 61	2.01
Rodríguez Artacho, Miguel miguel@isi.uned.es				16-20		Programación III	91 398 79 24	2.15
DEPARTAMENTO DE INTELIGENCIA ARTIFICIAL (E. T.S.I. INFORMÁTICA)								
Arias Calleja, M. marias@ia.uned.es	15-19					Teoría de Automatas I	91 398 87 43	3.01
Bachiller Mayoral, M. marga@ia.uned.es	14:30-16:30	14:30-16:30				Electrónica Digital Percepción y Control Basados en el Conocimiento	91 398 71 66	3.17
Carmona Suárez, E. ecarmona@ia.uned.es	16-20					Razonamiento y Aprendizaje	91 398 73 01	3.21

Profesor	Lunes	Martes	Miércoles	Jueves	Viernes	Asignatura	Teléfono	Desp.
Cuadra Troncoso, J.M. jmcuadra@ia.uned.es	15-19					Electrónica Digital	91 398 71 44	3.19
De la Paz López, F. delapaz@ia.uned.es	15-19					Electrónica Digital Percepción y Control Basados en el Conocimiento	91 398 71 44	3.19
Deigado García Ana Esperanza aceigado@ia.uned.es	15-19					Electrónica Digital	91 398 71 50	3.20
Fernández Galán, S. seve@ia.uned.es	16-20					Introducción a la Inteligencia Artificial Programación orientación a la Inteligencia Artificial	91 398 73 00	3.23
Fdez. Vindel, J.L. jvindel@ia.uned.es	15-19					Lógica Matemática (Sistemas) Teoría de Automatas II	91 398 71 81	3.11
Gaudioso Vázquez, E. elena@ia.uned.es	15-19					Introducción a la Inteligencia Artificial	91 398 85 40	3.10
Hdez del Olmo, F. felix@ia.uned.es	15-19					Lógica Matemática (Sistemas) Programación Orientada a la IA.	91 398 83 45	3.06
Manjarrés Riesco, A. amanja@ia.uned.es	15-19					Teoría de Automatas I Teoría de Automatas II	91 398 81 25	3.08
Martínez Tomás, R. rmtomas@ia.uned.es	15-19					Sistemas Basados en el Conocimiento	91 398 72 42	3.15
Mira Mira, José jmira@ia.uned.es	15-19					Introducción a la Inteligencia Artificial	91 398 71 55	3.22
Rodríguez Anaya, A. arodriguez@ia.uned.es	15-19					Electrónica Digital Inteligencia Artificial e Ingeniería del Conocimiento	91 398 65 50	3.05
Sarro Barro, L.M. lsb@ia.uned.es	15-19					Lógica Matemática (Sistemas) Sistemas Basados en Conocimiento II	91 398 87 15	3.12
DEPARTAMENTO DE INFORMÁTICA Y AUTOMÁTICA (E.T.S.I. INFORMÁTICA)								
Aranda Almasa, J. jaranda@ia.uned.es	15-19					Sistemas Operativos I (Sistemas) Sistemas Operativos (Gestión)	91 398 71 48	6.05

Camó Díez, M ^a Antonia macanto@dia.uned.es	15-19						Estructura y Tecnología de los Computadores II (Sistemas y Gestión)	91 398 71 49	6.07
Chaos García, Dicitino dchaos@dia.uned.es	15-19						Sistemas Operativos I (Sistemas) Sistemas Operativos II (Sistemas)	91 398 71 57	5.10
Díaz Martínez, José Manuel josema@dia.uned.es	15:30-19:30						Sistemas Operativos (Gestión) Sistemas Operativos I (Sistemas) Sistemas Operativos II (Sistemas)	91 398 71 98	5.15
Dormido Bercomo, Sebastián sdormido@dia.uned.es	15-19						Estructura y Tecnología de los Computadores II (Sistemas y Gestión)	91 398 71 51	6.13
Dormido Camó, Raquel raquel@dia.uned.es	15-19						Estructura y Tecnología de los Computadores II (Sistemas y Gestión)	91 398 71 92	6.01
Dormido Camó, Sebastián sebas@dia.uned.es	15-19						Ingeniería de Sistemas (Sistemas y Gestión) Simulación	91 398 71 94	5.11
Duro Carralero, Natividad nduro@dia.uned.es	15-19						Estructura y Tecnología de los Computadores II (Sistemas y Gestión)	91 398 71 69	6.01
Fernández Marrón, José Luis jimaron@dia.uned.es	15-19						Lógica Matemática (Gestión)	91 398 71 52	6.03
Martín Villalba, Carla carla@mat.uned.es	15-19						Estructura y Tecnología de los Computadores III	91 398 82 53	5.13
Morilla García, F. fmorilla@dia.uned.es	15-19						Lógica Matemática (Gestión) Ingeniería de Sistemas (Sistemas y Gestión)	91 398 71 56	6.09
Muñoz Mansilla, Rocio rmunoz@mat.uned.es	15-19						Sistemas Operativos II (Sistemas)	91 398 82 54	5.13
Pantoja Beoqui, Paloma paloma@dia.uned.es	15-19						Lógica Matemática (Gestión)	91 398 71 54	5.10
Urquía Moraleda, Alfonso aurquia@dia.uned.es	16-20						Estructura y Tecnología de los Computadores III Simulación	91 398 84 59	5.15

Profesor	Lunes	Martes	Miércoles	Jueves	Viernes	Asignatura	Teléfono	Desp.
DEPARTAMENTO DE INGENIERÍA DE SOFTWARE Y SISTEMAS INFORMÁTICOS (E.T.S.I. INFORMÁTICA)								
Abad Cardiel, Ismael iabad@issi.uned.es					16-20	Programación I	91 398 86 54	2.12
Arcilla Cobián, María Magdalena marcilla@issi.uned.es				16-20		Ingeniería del Software de Gestión Programación I	91 398 82 43	2.12
Cerrada Somolinos, Carlos ccerrada@issi.uned.es				16-20		Robótica	91 398 64 77	2.04
Cerrada Somolinos, José Antonio jcerrada@issi.uned.es				16-20		Programación I	91 398 64 78	2.23
Escribano Ródenas, Juan José jjescri@issi.uned.es				16-20		Informática Gráfica Robótica	91 398 76 17	2.10
Estivanz López, José Félix jose.estivanz@issi.uned.es				16-20		Ingeniería del Software Ingeniería del Software de Gestión	91 398 77 92	2.20
Gayo Lorente, José Luis jlgayo@issi.uned.es				16-20		Ingeniería del Software	91 398 64 85	2.10
Gómez Palomo, Sebastián Rubén sgomez@issi.uned.es				16-20		Informática Gráfica	91 398 64 86	2.18
Herradio Gil, Rubén rheradio@issi.uned.es				16-20		Programación I Ingeniería del Software	91 398 82 42	2.20
Mascarell Estruch, Juan Antonio jmascarell@issi.uned.es				16-20		Programación I Ingeniería del Software	91 398 82 20	2.05
Minguet Melián, Jesús María jminguet@issi.uned.es				16-20		Configuración, Diseño y Gestión de Sistemas Informáticos	91 398 76 14	2.21
Ruiz Larrocha, Elena elena@issi.uned.es				16-20		Configuración, Diseño y Gestión de Sistemas Informáticos	91 398 82 16	2.18

DEPARTAMENTO DE SISTEMAS DE COMUNICACIÓN Y CONTROL (E.T.S.I. INFORMÁTICA)						
Grau Fernández, L lgrau@cc.uned.es	15-19				Bases de Datos	91 398 71 53 5.09
Hernández Berlínches, R. roberto@cc.uned.es	16-20				Estructura de Datos y Algoritmos	91 398 71 96 5.07
López Rodríguez, I.J. ilopez@cc.uned.es	15-19				Bases de Datos Diseño y Evaluación de Configuraciones	91 398 71 95 5.01
Lázaro Obensa, J. C. jlo@cc.uned.es	16-20				Penfientos Redes	91 398 71 63 5.05
Ros Muñoz, S. sros@cc.uned.es					Redes	91 398 72.05 5.05
DEPARTAMENTO DE MATEMÁTICAS FUNDAMENTALES (FACULTAD DE CIENCIAS)						
De María González, José Leandro jdemaria@mat.uned.es						91 398 72 31 1.22
Delgado Pineda, Miguel miguel@mat.uned.es	15-19				Análisis Matemático	91 398 72 25 1.31
Ballvé Lantero, María E. mballve@mat.uned.es						91 398 72 20 1.24
Bujalance García, Emilio eb@mat.uned.es	15-19					91 398 72 22 1.20
Martínez García Ernesto emartinez@mat.uned.es		15:30-19:30			Matemática Discreta	91 398 72 32 1.30
DEPARTAMENTO DE ESTADÍSTICA, INVESTIGACIÓN OPERATIVA Y CÁLCULO NUMÉRICO (FACULTAD DE CIENCIAS)						
Martín Arevalillo, Jorge			16-20		Estadística (Sistemas) Estadística I (Gestión)	91 398 72 64 1.07
Navarro Veguillas, Hilario hnavarro@ccia.uned.es		14:30-16:30		14:30-16:30	Estadística (Sistemas)	91 398 72 55 1.10
Hernández Morales, Víctor		12-14 18-20			Estadística I (Gestión)	91 398 72 52 1.11
García Pérez, Alfonso				16-20		91 398 72 51 1.04

Profesor	Lunes	Martes	Miércoles	Jueves	Viernes	Asignatura	Teléfono	Desp.
DEPARTAMENTO DE FÍSICA DE LOS MATERIALES (FACULTAD DE CIENCIAS)								
Montoya Lirio, M ^a del Mar mmontoy@ccia.uned.es		15:30-19:30				Física (Informática de Gestión)	91 398 71 80	2.17
Pancorbo Castro, Manuel mpancorbo@ccia.uned.es							91 398 71 87	2.16
DEPARTAMENTO DE MATEMÁTICA APLICADA (E.T.S.I. INDUSTRIALES)								
Alonso Durán, María mariaalonso@ind.uned.es		16-20				Álgebra (Gestión)	91 398 89 14	2.36
Bargueño Fariña, Vicente vbargueno@ind.uned.es		9-13	9-13	16-20			91 398 79 14	2.43
Díaz Hernández, Ana adiaz@ind.uned.es		10-14	11-14 15-19	12-14			91 398 64 37	2.39
Herrández García, Elvira eherrandez@ind.uned.es		11-14	11-14 15-19	12-14		Álgebra (Sistemas)	91 398 79 92	2.37
Rodríguez Marín, Luis lromarin@ind.uned.es		11-15	11-15 16-20			Ampliación de Matemáticas (S y G.)	91 398 79 90	2.49
Sama Meije, Miguel msama@ind.uned.es		10-12	10-14 16-20	10-12		Ampliación de Matemáticas (S y G.)	91 398 79 27	2.36
DEPARTAMENTO DE INGENIERÍA ELÉCTRICA, ELECTRÓNICA Y DE CONTROL (E.T.S.I. INDUSTRIALES)								
López-Rey García-Rojas, África alopez@eec.uned.es			15-19			Estructura y Tecnología de Computadores (Sistemas y Gestión)	91 398 77 98	1.22
Valle-Inclán Bolaño, José Luis valle@eec.uned.es	16-20					Instalación y Mantenimiento de Equipos Informáticos (Gestión)	91 398 64 51	1.24
Carpio Ibáñez, José jcarpio@eec.uned.es	16-20					Fundamentos Físicos de Informática	91 398 64 74	2.19
Herrán Elorza, Ramón rtherran@eec.uned.es			16-20			Sistemas de Producción Integrados por Ordenador	91 398 79 61	1.24

DEPARTAMENTO DE MECÁNICA (E.T.S.I. INDUSTRIALES)						
López López, Jesús jlopez@ind.uned.es	16-20				Diseño asistido por ordenador	91 398 64 22 1.42
Artés Gómez Mariano martes@ind.uned.es	16-20					91 398 64 20 1.30
DEPARTAMENTO DE CONSTRUCCIÓN Y FABRICACIÓN (E.T.S.I. INDUSTRIALES)						
Cristina González Gaja, Cristina cgonzalez@ind.uned.es	16-20				Ingeniería de Calidad (Gestión)	91 398 64 60 0.36
Sebastián Pérez, Miguel Ángel msebastian@ind.uned.es	16-20					91 398 64 45 0.34
DEPARTAMENTO DE ECONOMÍA DE LA EMPRESA Y CONTABILIDAD (FACULTAD DE ECONÓMICAS Y EMPRESARIALES)						
De la Fuente Sánchez, Damián dfuente@cee.uned.es					Gestión Financiera (Gestión)	91 398 63 49 1.06
Pra, Martos, Inmaculada ipra@cee.uned.es						91 398 63 71 1.06
Rufín Moreno, Ramón rrufin@cee.uned.es					Gestión Comercial (Gestión)	91 398 63 47 1.08
Reina Paz, M.ª Dolores mreina@cee.uned.es						91 398 73 55 1.10
Gutiérrez Díaz, Gerardo ggutierrez@cee.uned.es			16-20		Sistemas Informáticos Contables (Gestión)	91 398 63 69 1.13
Del Campo Moreno, Paloma mcampo@cee.uned.es					Sistemas Informáticos Contables (Gestión) Introducción a la Contabilidad (Gestión)	91 398 63 67 1.15
Moreno Aragones, Julio jmoreno@cee.uned.es						91 398 81 93 1.15
Corona Romero, Enrique ecorona@cee.uned.es					Introducción a la Contabilidad (Gestión)	91 398 3 42 1.19
González Crespo, Demetrio dgonzalez@cee.uned.es						91 398 63 66 1.19

Profesor	Lunes	Martes	Miércoles	Jueves	Viernes	Asignatura	Teléfono	Desp.
Herrador Alcaide, Teresa therrador@cee.uned.es						Introducción a la Contabilidad (Gestión)	91 398 63 68	1.14
Martín Garrido, Javier fmartin@cee.uned.es			16-20				91 398 63 69	1.13
Segovia San Juan, Ana I. asegovia@cee.uned.es							91 398 86 15	1.16
DEPARTAMENTO DE ORGANIZACIÓN DE EMPRESAS (FACULTAD DE ECONÓMICAS Y EMPRESARIALES)								
Garrido Buj, Santiago sgarrido@cee.uned.es			16-20			Introducción a la Economía de la Empresa (Gestión)	91 398 63 83	1.36
Solórzano García, Marta msolorzano@cee.uned.es			16-20				91 398 63 83	1.34
Pérez Gorostegui, Eduardo eperez@cee.uned.es				16-20		Organización y Administración de Empresas (Gestión)	91 398 63 84	1.37
Saavedra Robledo, Irene isaavedra@cee.uned.es			16-20				91 398 63 88	1.37
Rodrigo Moya, Beatriz brodrigo@cee.uned.es				16-20			91 398 64 47	4.21
Segura Rodríguez, Pilar mpsegura@cee.uned.es				16-20		Organización y Administración de Empresas (Gestión)	91 398 63 87	1.37
Fernández de Tejada Muñoz, Victoria vfemandez@cee.uned.es			16-20				91 398 72 82	1.37

16. CONSULTAS ADMINISTRATIVAS EN LA ESCUELA

Relacionadas con la matrícula y el expediente

Teléfonos:

— *Informática de Sistemas*: 91 398 86 93 / 86 95

— *Informática de Gestión*: 91 398 73 17 / 82 91

Certificados académicos

Certificado de estudios para alumnos con el expediente en esta Escuela

La Escuela expide los siguientes certificados:

- de matrícula del curso actual;
- de todas las asignaturas cursadas en la carrera;
- de toda la Ingeniería con mención expresa del abono de los derechos del título de Ingeniero;
- para la renovación del título de familia numerosa.

Los certificados se solicitan a través de una instancia normalizada dirigida al Ilmo. Sr. Director de la Escuela. Para ello deben tener en cuenta que:

— Los impresos pueden adquirirse en las oficinas de atención al público de la UNED y en los Centros Asociados; también se encuentran en la web de la UNED (www.uned.es):

Estudiante → Modelos de Instancia → Solicitud de Certificación Académica

— La carta de pago (Impreso K) se facilitará en las oficinas de atención al público, en los Centros Asociados y en:

Estudiante → Generación de impresos para pagos varios (Impreso K)

Se debe:

— Abonar en cualquier sucursal del Banco Santander Central Hispano la cantidad que aparece en la web de la UNED:

<http://www.uned.es/infomatricula/PreciosOtros.htm>

Mediante ingreso en la cuenta de la UNED: n.º 0049 0001 54 221 1438484

— El impreso de solicitud cumplimentado junto con el resguardo del abono del BSCH y se enviará por correo a:

Sección de Atención al Estudiante de E.T.S.I. Informática de la UNED

Apartado de correos 60.011

28080 Madrid

— Deberá indicar en la instancia si desea que se le envíe a su domicilio o recogerlo personalmente.

— No se admiten giros, ni envíos en metálico.

Título de Ingeniero Técnico

Según lo dispuesto en el Real Decreto 1496/87, de 6 de noviembre, sobre obtención, expedición y homologación de Títulos Universitarios, y demás legislación de aplicación, por la que se transfiere a las Universidades la competencia para la edición de los Títulos correspondientes a los estudios cursados en ellas y termina-

dos a partir de junio de 1988, los trámites para la obtención de Título serán los siguientes:

- a) Una vez finalizados los estudios correspondientes se solicitará en el Negociado de Atención al estudiante de la Escuela de Informática la información a este respecto, donde se facilitarán al estudiante que así lo solicite los impresos normalizados para iniciar la tramitación. Tel. Sistemas: 91 398 86 95 / 86 93; Gestión: 91 398 73 17 / 82 91.
- b) Cumplimentados los impresos y efectuado el pago de los derechos para la expedición del Título, se remitirán todos los documentos al Negociado de Atención al Estudiante para que éste los curse oficialmente, a la Sección de Títulos.
- c) Una vez expedido, deberá ser retirado personalmente por el interesado en la Sección de Títulos de la Universidad Nacional de Educación a Distancia o, en su caso, podrá autorizar a otra persona, siempre mediante (calle Bravo Murillo, 38, 3.ª plta. Tel.: 91 398 60 31) Poder Notarial, para que los retire en su nombre.

Convalidaciones

Para solicitar convalidación, el estudiante deberá presentar la siguiente documentación:

- Impreso de solicitud de convalidaciones dirigido al Ilmo. Sr. Director de la Escuela, debidamente cumplimentado. El modelo se puede encontrar en Internet en la siguiente dirección: <http://www.ii.uned.es/informacion/formularios/convalidacion.htm>
- Certificación Académica Personal de los estudios cursados (o fotocopia compulsada de la misma), donde consten las asignaturas superadas. En el certificado deberá constar expresamente que el estudiante ha abonado los derechos del título. Si no figurase, el estudiante deberá presentar fotocopia compulsada del título o del resguardo de haber abonado los derechos de expedición .

- Programas de las asignaturas objeto de convalidación que habrán de ser sellados por la Secretaría de la Escuela/Facultad donde se cursaron los estudios, y se corresponderán en contenido, duración y año académico con los cursados por el solicitante.

Dicha documentación deberá ser enviada a la siguiente dirección:

UNED E.T.S.I. INFORMÁTICA
NEGOCIADO DE CONVALIDACIONES
Apartado de correos 60.01 I
28080 Madrid

El plazo para la solicitud de convalidaciones será del 1 de junio al 15 de noviembre de 2008.

Se recomienda a los estudiantes que NO se matriculen, durante el primer año de permanencia en esta Escuela, de aquellas asignaturas que crean que se les puede convalidar o tengan alguna duda al respecto.

Para cualquier consulta telefónica sobre el tema de convalidaciones deben llamar a los teléfonos: 91 398 73 02 / 91 398 73 19.

Homologación de títulos universitarios extranjeros

Véase «Prueba de Aptitud para la homologación de títulos extranjeros de Nivel Superior» en esta Guía, pag. 99.

Convalidación parcial de estudios extranjeros

Los estudiantes con estudios extranjeros de grado superior, universitarios o técnicos parciales o totales (a los que el Ministerio de Educación ha denegado la homologación) pueden solicitar en la Escuela una convalidación parcial. Obtenida la convalidación de al menos una asignatura troncal/obligatoria podrá realizar la solicitud de matrícula. La convalidación incluye todos los estudios y exámenes previos al ingre-

so en la Facultad (Decreto 1976/1969, de 24 de julio, BOE, 15 de agosto) y sólo tendrá validez una vez matriculado en ella.

Esta solicitud de convalidación parcial de estudios se hará presentando la siguiente documentación:

- Instancia de solicitud dirigida al Excmo. Sr. Rector:
- Certificación de estudios, en la que consten las asignaturas superadas con expresión de la calificación obtenida, y el curso y la convocatoria en que las superaron. Este documento estará legalizado por vía diplomática.
- Programas de las asignaturas objeto de convalidación, sellados por el centro donde cursó sus estudios, y que habrán de corresponderse en contenido, duración y año académico con los cursados por el solicitante. El solicitante podrá aportar fotocopia compulsada de la certificación de estudios, previa su correspondiente legalización (para el procedimiento de legalización documental, véase el apartado correspondiente de la Guía de Información General de la UNED). Los documentos en lenguas extranjeras deberán presentarse acompañados de su correspondiente traducción al español, que puede hacerse por uno de los siguientes medios:
 - Por cualquier representación diplomática o consular de España en el extranjero.
 - Por la representación diplomática o consular en España del país de origen o del que proceda el documento.
 - Por un traductor jurado debidamente autorizado.

Los precios públicos a abonar por la convalidación de estudios serán los que figuren en la orden que dicta el MCI (Ministerio de Ciencia e Innovación) de precios por la prestación de servicios académicos en la UNED para el curso 2008-2009.