

CURSO 2010-2011
INGENIERÍA INFORMÁTICA
(2.º CICLO)

COORDINACIÓN:
Dra. D.^a Carolina Mañoso Hierro



ÍNDICE

1. PRESENTACIÓN DE LA ESCUELA	4
Organización académica	6
Organización administrativa	7
2. PLANO DE SITUACIÓN	8
Direcciones de las Facultades / Escuelas	9
3. PLAN DE ESTUDIOS	10
Organización y estructura	11
Especificaciones sobre el plan de estudios	12
Acceso a los estudios	13
Prácticas	23
Proyecto fin de carrera	23
4. ADAPTACIONES Y CONVALIDACIONES	25
Procedimiento de adaptación/convalidación de estudios oficiales españoles..	26
<i>Estudios parciales o incompletos</i>	26
<i>Estudios totales o completos</i>	26
Procedimiento de adaptación/convalidación de estudios en universidades extranjeras	26
Homologación de títulos extranjeros	27

5	EXÁMENES	28
	Indicaciones generales	28
	Exámenes en Centros nacionales	28
	Exámenes en Centros en el extranjero	29
	Lugar de realización de los exámenes	29
	Calendario/horario de exámenes	30
	Normativa sobre exámenes o pruebas presenciales	30
	Exámenes para estudiantes con discapacidad	31
	Consulta de calificaciones	33
	Revisión de exámenes	34
	Exámenes extraordinarios de fin de carrera	34
	Tribunal de compensación	36
6.	CONSULTAS ACADÉMICAS	39
7.	CONSULTAS ADMINISTRATIVAS EN LA ESCUELA	43
	Relacionadas con la matrícula y el expediente	43
	Certificados académicos	43
	<i>Certificado de estudios para alumnos con el expediente en esta Escuela</i>	43
	Título de Ingeniero	44
	Convalidaciones	45
	<i>Homologación de títulos universitarios extranjeros</i>	46
	<i>Convalidación parcial de estudios extranjeros</i>	46

I. PRESENTACIÓN DE LA ESCUELA

El Ministerio de Educación, Cultura y Deporte creó (RD 365/2001 de 4 abril, BOE núm. 92 de 17 abril 2001) la Escuela Técnica Superior de Ingeniería Informática en la UNED (suprimiendo la anterior Escuela Universitaria de Informática) y autorizó la impartición del segundo ciclo de las enseñanzas de Ingeniero en Informática, que se puso en marcha en marcha según se aprobó en la Junta de Gobierno del 8 oct. 2001 en el curso académico 2002/03. En dicho curso se impartió, por primera vez el 4.º curso de esta titulación y en el 2003/04 el 5.º curso.

El objetivo de estos estudios es que el alumno adquiera competencia profesional en el campo de la ingeniería del software e ingeniería del conocimiento e inteligencia artificial, ingeniería de sistemas de información para organizaciones, ingeniería de sistemas informáticos e informática industrial. Con este fin las materias obligatorias ofrecen la formación básica en estos campos mientras que las materias optativas del último curso complementan a las anteriores ofreciendo una visión con profundidad de aspectos punteros objeto de investigación continua. Aunque la titulación no tiene especialidades, la elección por parte del alumno de grupos de estas asignaturas optativas permite ciertas orientaciones, entre las que destacan

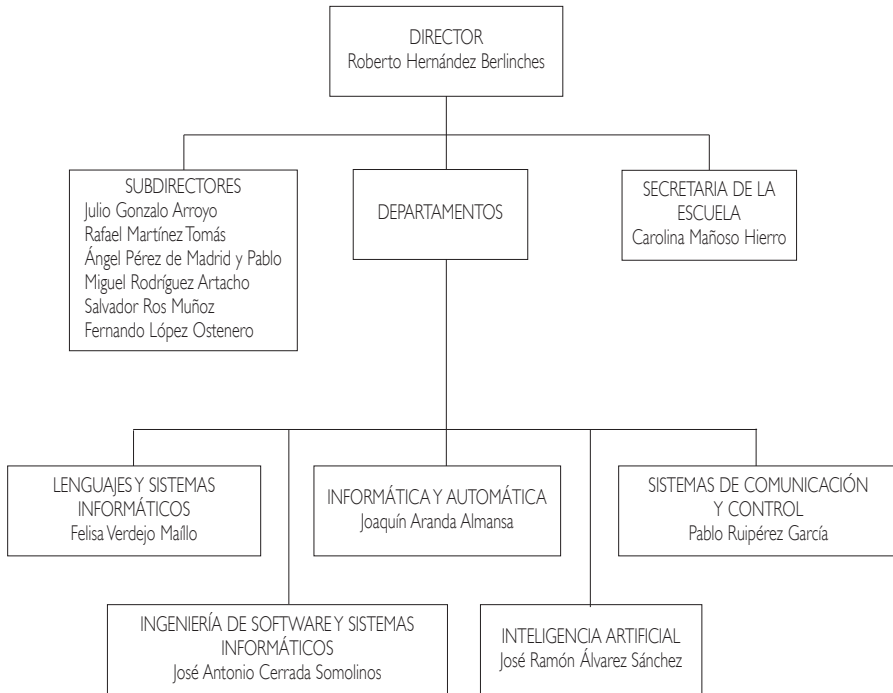
- Ingeniería del software
- Sistemas de información
- Ingeniería de sistemas informáticos
- Ingeniería de informática industrial

- Inteligencia Artificial

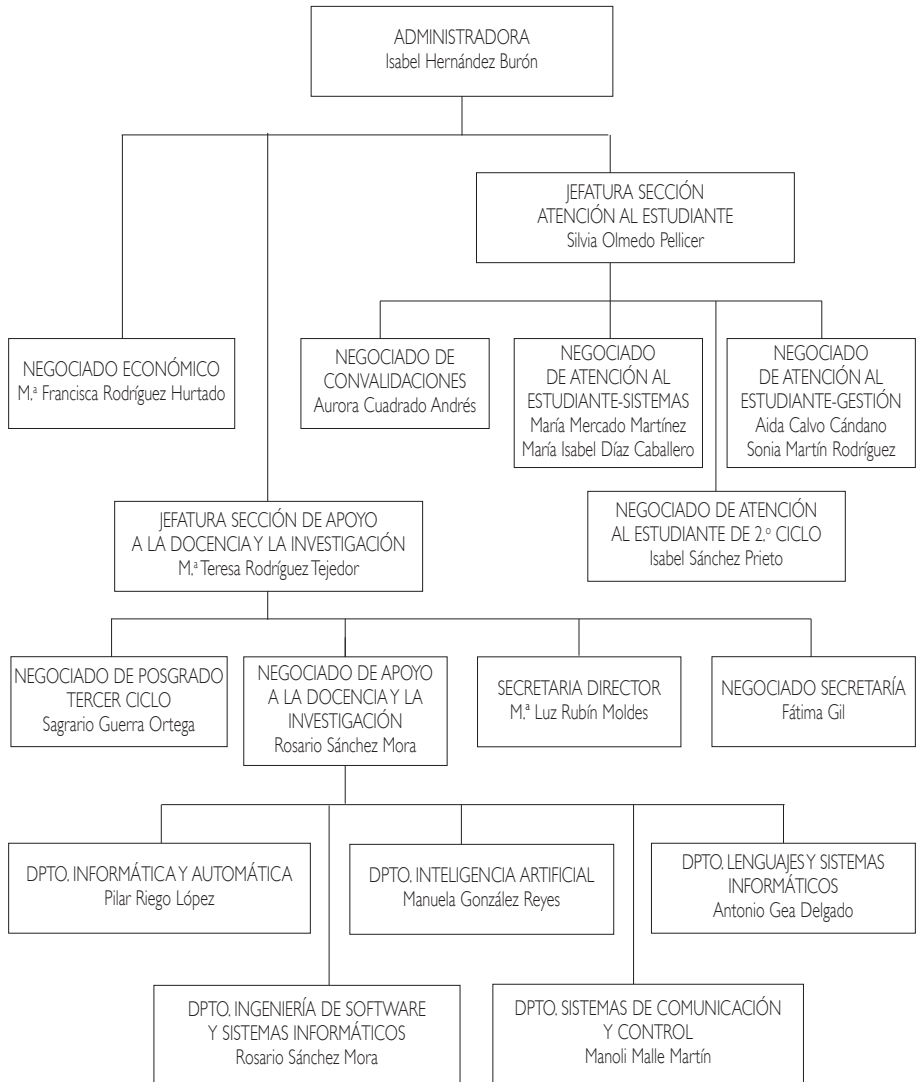
Como salidas profesionales, se pueden resaltar:

- Responsable de proyectos de Ingeniería del software y de Sistemas de información de organizaciones
- Responsable de proyectos de ingeniería de sistemas e informática industrial.
- Responsable, en general, de instalaciones o departamentos de informática.

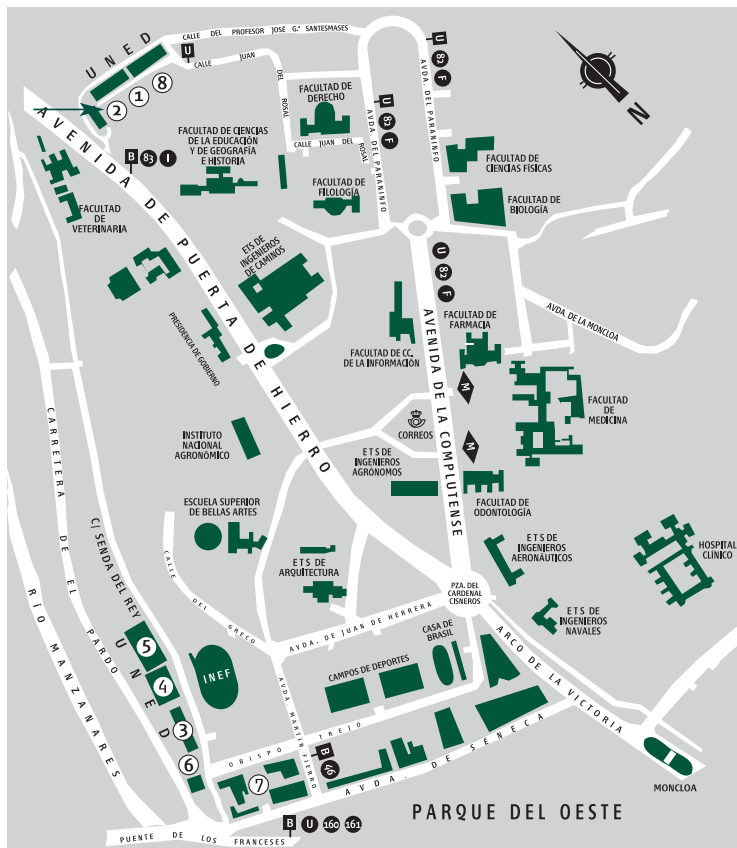
Organización académica



Organización administrativa



2. PLANO DE SITUACIÓN



- ① ETS DE INGENIEROS INDUSTRIALES
- ➔ ② ETS DE INGENIEROS INFORMÁTICOS
- ③ EDIFICIO DE HUMANIDADES
- ④ EDIFICIO DE CIENCIAS
- ⑤ FACULTAD DE CC. ECONÓMICAS Y EMPRESARIALES (COU-SELECTIVIDAD | CAD)
- ⑥ BIBLIOTECA
- ⑦ FACULTAD DE CC. POLÍTICAS Y SOCIOLOGÍA | FACULTAD DE DERECHO
- ⑧ FACULTAD DE PSICOLOGÍA

DIRECCIONES DE LAS FACULTADES / ESCUELAS

Facultad / Escuela	Dirección	Comunicaciones
CC. Educación Filología Filosofía Geografía e Historia	Paseo Senda del Rey, 7 (n.º 3 en plano) Edif. Humanidades	Desde Moncloa, autobuses A, 46 y 84 (parada Puente de los Franceses). Desde c/ Alcalá / Gran Vía: autobús 46 (parada Puente de los Franceses).
Ciencias	Paseo Senda del Rey, 9 (n.º 4 en plano)	
CC. Económicas y Empresariales Curso de Acceso	Paseo Senda del Rey, 11 (n.º 5 en plano)	
Derecho CC. Políticas y Sociología	c/ Obispo Trejo, s/n (n.º 7 en plano)	
Psicología	c/ Juan del Rosal, 10 (n.º 8 en plano)	Desde Metro Ciudad Universitaria, autobús U.
E.T.S.I. Industriales	c/ Juan del Rosal, 12 (n.º 1 en plano)	
E.T.S.I. INFORMÁTICA	c/ Juan del Rosal, 16 (n.º 2 en plano)	

3. PLAN DE ESTUDIOS

Conceptos básicos:

- **Asignaturas troncales:** El Gobierno mediante el correspondiente Real Decreto de Directrices Generales Propias del Título Oficial de Ingeniero establece unas materias troncales que tienen que impartirse en todas las Ingenierías de España con sus respectivos créditos. Cada Universidad posteriormente, en su Plan de Estudios, desglosa esta materia troncal en asignaturas troncales.
- **Asignaturas obligatorias:** Libremente establecidas por cada universidad, que las incluirá dentro del correspondiente plan de estudios como obligatorias.
- **Asignaturas optativas:** Libremente establecidas por cada universidad, que las incluirá en el correspondiente plan de estudios para que el alumno escoja entre las mismas. Cada materia optativa deberá tener una carga lectiva en créditos suficiente para garantizar la impartición de contenidos relevantes, sin repetir los ya incluidos en las materias troncales o en las obligatorias.
- **Materias de libre elección o libre configuración:** La Universidad incluirá en el plan de estudios un porcentaje en créditos sobre la carga lectiva total del mismo. Éstos se aplican a las cargas lectivas, seminarios u otras actividades académicas que libremente escoja entre las ofertadas por la propia universidad o por otra universidad con la que establezca el convenio oportuno.
- **Crédito:** Unidad de valoración de las enseñanzas, que se corresponde con diez horas de enseñanza teórica, práctica o de sus equivalencias. Se valoran las actividades académicas dirigidas, que habrán de preverse en el correspondiente plan docente junto con los mecanismos y medios objetivos de comprobación de los resultados académicos de las mismas.

- **Adaptaciones:** Son las realizadas entre asignaturas correspondientes a una misma titulación, bien por traslado desde otra universidad, o bien por cambio de plan de estudios.
- **Convalidaciones:** Son las realizadas entre asignaturas que corresponden a distintas titulaciones.

Organización y estructura

DISTRIBUCIÓN DE LOS CRÉDITOS

Ciclo	Curso	Materias Troncales	Materias Obligatorias	Materias Optativas	Créditos de libre Configuración	Trabajo Fin de Carrera	TOTAL
2.º Ciclo	1.º	50	5	—	6		61
	2.º	19	5	30	7	6	67
Total		69	10	30	13	6	128

En la resolución de 21 marzo de 2001 de la UNED, publicada en el BOE núm. 86 de 10 de abril de 2001 y en el BICI n.º 3/Anexo-I curso 2001/2002 (22 de octubre de 2001) págs. 5-12, se incluye el plan detallado completo.

Especificaciones sobre el plan de estudios

- Todas las asignaturas anuales constan de 9 créditos, mientras que las cuatrimestrales constan de 5 créditos, excepto el proyecto de fin de carrera que, aunque está asignado al segundo cuatrimestre de quinto curso, consta de 6 créditos.
- La obtención del Título supone la realización de un total de 128 créditos: 79 correspondientes a asignaturas obligatorias, 30 créditos correspondientes a 6 asignaturas cuatrimestrales optativas, 13 créditos de libre configuración entre el conjunto de asignaturas que figuren en este u otro plan de estudios de la Universidad y 6 créditos del trabajo fin de carrera.

Acceso a los estudios

Tal como figura en los planes de estudios podrán acceder a este segundo ciclo de Ingeniero en Informática, además de quienes hayan cursado el primer ciclo de estos estudios, directamente, sin complementos de formación, quienes estén en posesión del título de Ingeniero Técnico Informático o del título de Diplomado en Informática de cualquier universidad española.

No existen cursos puente para el acceso desde otras titulaciones técnicas distintas de Informática. La única posibilidad es solicitar la convalidación de asignaturas de la otra titulación para las Ingenierías Técnicas y cursar las asignaturas restantes hasta obtener el título de Ingeniero Técnico en Informática de Sistemas o de Gestión.

Los alumnos de otras universidades de una titulación superior de informática que deseen acceder a la carrera de Ingeniería Informática de la UNED, deben solicitar el traslado de expediente. Si el alumno tiene superado el primer ciclo completo deberá haber cursado un total de 172 créditos mínimo que junto con los 128 créditos del segundo ciclo sumen los 300 créditos mínimos exigidos para la obtención del título de Ingeniero en Informática. Por ello cuando soliciten el traslado de expediente es necesario que en su certificación académica oficial se precise el número de créditos asociados a su primer ciclo. Si, además, tiene superada alguna asignatura de 4.º o 5.º, éstas se convalidarán de oficio.

El código académico que aparece en las tablas siguientes es el que utilizará para los exámenes y determinadas consultas.

INGENIERÍA EN INFORMÁTICA (CÓD. 55) 2.º CICLO. PLAN DE ESTUDIOS (BOE 10-4-2001)

CUARTO CURSO

Código académico	Asignatura	Carácter	Duración	Créditos
55401-	Arquitectura e Ingeniería de Computadores (Pr.)	T.	Anual	9
554024	Análisis, Diseño y Mantenimiento del Software	T.	Anual	9
554039	Análisis y Gestión del Desarrollo del Software	T.	Anual	9
554043	Inteligencia Artificial e Ingeniería del Conocimiento (Pr.)	T.	Anual	9
554058	Redes y Comunicaciones	T.	Anual	9
554062	Lógica Computacional (Pr.)	Ob.	1.º Cuat.	5
554077	Sistemas Informáticos I (Pr.)	T.	2.º Cuat.	5

QUINTO CURSO

Código académico	Asignatura	Carácter	Duración	Créditos
555012	Procesadores de Lenguaje (Pr.)	T.	Anual	9
555027	Sistemas Distribuidos (Pr.)	Ob.	1.º Cuat.	5
555031	Sistemas Informáticos II (Pr.)	T.	1.º Cuat.	5
555046	Sistemas Informáticos III (Pr.)	T.	2.º Cuat.	5
555050	Proyecto Fin de Carrera*	Ob.	2.º Cuat.	6

* El alumno, para terminar la carrera, debe realizar también el Proyecto Fin de Carrera. Su matriculación se realiza en el momento de presentar el proyecto y con los precios que la Orden de precios asigna al Proyecto Fin de Carrera.
(Pr.) Asignaturas con prácticas.

OPTATIVAS

Código académico	Asignatura	Carácter	Duración	Créditos
555065	Robótica Perceptual (Pr.)	Op.	1.º Cuat.	5
55507-	Conexionismo	Op.	2.º Cuat.	5
555084	Aprendizaje y Personalización del Software (Pr.)	Op.	2.º Cuat.	5
555099	Sistemas Interactivos de Enseñanza-Aprendizaje (Pr.)	Op.	1.º Cuat.	5
555101	Sistemas en Tiempo Real	Op.	1.º Cuat.	5
555116	Control Digital	Op.	2.º Cuat.	5
555120	Tratamiento Digital de Señales	Op.	1.º Cuat.	5
555135	Optimización Discreta	Op.	1.º Cuat.	5
55514-	Procesamiento y Aplicaciones del Lenguaje Natural (Pr.)	Op.	2.º Cuat.	5
555154	Diseño de Sistemas de Trabajo cooperativo (Pr.)	Op.	1.º Cuat.	5
555169	Modelado de Sólidos, Realismo y Animación por Computador (Pr.)	Op.	2.º Cuat.	5
555173	Seguridad en las Comunicaciones y en la Información	Op.	2.º Cuat.	5
555188	Métodos Numéricos Aplicados a la Computación	Op.	1.º Cuat.	5
555192	Técnicas Avanzadas de Razonamiento	Op.	1.º Cuat.	5
55521-	Sistemas Multimedia: Diseño y Evaluación (Pr.)	Op.	2.º Cuat.	5
555224	Calidad del Software	Op.	1.º Cuat.	5
555239	Modelado de Sistemas Discretos (Pr.)	Op.	2.º Cuat.	5

(Pr.) Asignaturas con prácticas.

ASIGNATURA DE LIBRE CONFIGURACIÓN

Código académico	Asignatura	Carácter	Duración
ASIGNATURAS (OPTATIVAS) DE INGENIERÍA INFORMÁTICA			
555065	Robótica Perceptual (Pr.)	1.º Cuat.	5
55507-	Conexionismo	2.º Cuat.	5
555084	Aprendizaje y Personalización del Software (Pr.)	2.º Cuat.	5
555099	Sistemas Interactivos de Enseñanza-Aprendizaje (Pr.)	1.º Cuat.	5
555101	Sistemas en Tiempo Real	1.º Cuat.	5
555116	Control Digital	2.º Cuat.	5
555120	Tratamiento Digital de Señales	1.º Cuat.	5
555135	Optimización Discreta	1.º Cuat.	5
55514-	Procesamiento y Aplicaciones del Lenguaje Natural	2.º Cuat.	5
555154	Diseño de Sistemas de Trabajo Cooperativo	1.º Cuat.	5
555169	Modelado de Sólidos, Realismo y Animación por Computador	2.º Cuat.	5
555173	Seguridad en las Comunicaciones y en la Información	2.º Cuat.	5
555188	Métodos Numéricos Aplicados a la Computación	1.º Cuat.	5
555192	Técnicas Avanzadas de Razonamiento	1.º Cuat.	5
55521-	Sistemas Multimedia: Diseño y Evaluación	2.º Cuat.	5
555224	Calidad del Software	1.º Cuat.	5
555239	Modelado de Sistemas Discretos (Pr.)	2.º Cuat.	5
ASIGNATURAS (TRONCALES, OBLIGATORIAS Y OPTATIVAS) DE INGENIERÍA TÉCNICA EN INFORMÁTICA DE SISTEMAS *			
531075	Electrónica Digital (Pr.)	2.º Cuat.	6
53203-	Teoría de autómatas I	1.º Cuat.	6

* Los alumnos matriculados con el título de Ingeniero Técnico en Informática tanto de Sistemas como de Gestión de la UNED no podrán elegir estas asignaturas de libre configuración que ofertan estas carreras si ya las cursaron en Sistemas o en Gestión.

(Pr.) Asignaturas con prácticas.

533032	Sistemas Operativos II (Pr.)	2.º Cuat.	6
533047	Lenguajes de Programación (Pr.)	2.º Cuat.	6
533051	Periféricos	1.º Cuat.	5
533070	Diseño y Evaluación de Configuraciones	2.º Cuat.	5
533085	Informática Gráfica (Pr.)	2.º Cuat.	5
533121	Sistemas Basados en el Conocimiento I (Pr.)	1.º Cuat.	5
INGENIERÍA TÉCNICA EN INFORMÁTICA DE GESTIÓN *			
541077	Introducción a la Economía de la Empresa	2.º Cuat.	6
542031	Introducción a la Contabilidad	1.º Cuat.	6
542065	Estadística II	2.º Cuat.	6
54302-	Sistemas de Gestión de Bases de Datos	1.º Cuat.	6
543034	Gestión Comercial	2.º Cuat.	6
543072	Simulación (Pr.)	1.º Cuat.	5
543091	Organización y Administración de Empresas	1.º Cuat.	5
543123	Sistemas de Producción. Integrados por Ordenador	2.º Cuat.	5
543138	Instalación y Mantenimiento de Equipos Informáticos	2.º Cuat.	5
543142	Diseño Asistido por Ordenador (Pr.)	1.º Cuat.	5
543157	Ingeniería de la Calidad	2.º Cuat.	5
FACULTAD DE DERECHO			
511014	Derecho Romano	Anual	10
511029	Historia del Derecho Español	Anual	10
511048	Derecho Constitucional I	1.º Cuat.	5
511052	Teoría del Derecho	1.º Cuat.	6

* Los alumnos matriculados con el título de Ingeniero Técnico en Informática tanto de Sistemas como de Gestión de la UNED no podrán elegir estas asignaturas de libre configuración que ofertan estas carreras si ya las cursaron en Sistemas o en Gestión.

Código académico	Asignatura	Carácter	Duración
511086	Introducción al Derecho Procesal	2.º Cuat.	5
512017	Derecho Penal I (Criminología)	Anual	10
51206-	Derecho Constitucional IV	2.º Cuat.	5
513024	Derecho Internacional Público	Anual	10
515068	Filosofía del Derecho	2.º Cuat.	6
519247	Derecho Matrimonial Comparado	2.º Cuat.	5
519410	Introducción a la Criminología	1.º Cuat.	5
519425	Derecho Penal Juvenil	2.º Cuat.	5
519567	Gestión Pública	2.º Cuat.	5
519618	Derechos Humanos	2.º Cuat.	5
FACULTAD DE GEOGRAFÍA E HISTORIA			
442011	Historia Medieval Universal	Anual	10
442026	Historia Moderna Universal	Anual	10
442030	Geografía de los Grandes Espacios Mundiales	Anual	10
442045	Historia del Arte Medieval	Anual	10
44205-	Historia del Arte Moderno	Anual	10
443014	Arqueología	Anual	10
443029	Historia Contemporánea Universal	Anual	10
443033	Geografía de España	Anual	10
443048	Prehistoria y Protohistoria de la Península Ibérica	Anual	10
443052	Historia Antigua de la Península Ibérica	Anual	10
444017	Historia Medieval de España	Anual	10
444021	Historia Moderna de España	Anual	10

444036	Historia Contemporánea de España	Anual	10
444040	Historia del Arte Contemporáneo	Anual	10
44501-	Historia de América	Anual	12
445024	El Mundo Actual	Anual	12
445043	Paleografía y Diplomática. Epigrafía y Numismática	2.º Cuat.	6
FAULTAD DE CIENCIAS POLÍTICAS Y SOCIOLOGÍA			
Ciencias Políticas			
112028	Historia de las ideas y formas políticas	Anual	10
112047	Teoría del Estado	Anual	10
112066	Geografía Humana	Anual	10
11304-	Sistemas de Organización Política Contemporánea	Anual	10
114038	Comportamiento Político, Partidos y Grupos de Presión	Anual	10
Sociología			
123041	Teoría General de la Población	Anual	10
124059	Sociología Rural	Anual	10
124063	Organizaciones Formales y Burocracia	Anual	10
Trabajo Social			
613203	Immigración y Extranjería - Derechos de los Extranjeros	2.º Cuat.	4,5
613256	Economía y Gestión de ONGs	2.º Cuat.	4,5
FAULTAD DE FILOSOFÍA (PLAN 2003)			
572018	Filosofía del Lenguaje	Anual	10
572022	Teoría del Conocimiento	Anual	10
57303-	Historia General de la Ciencia	Anual	10
573097	Sabidurías Orientales Antiguas	Anual	10
574085	Hominización	Anual	10

Código académico	Asignatura	Carácter	Duración
FACULTAD DE CIENCIAS ECONÓMICAS Y EMPRESARIALES			
Administración y Dirección de Empresas			
421053	Introducción a la Microeconomía	1.º Cuat.	6
421068	Objetivos, Medios y Planificación Empresarial	2.º Cuat.	6
421091	Introducción a la Macroeconomía	2.º Cuat.	6
421104	Historia Económica	2.º Cuat.	6
422018	Fundamentos de Inversión y Financiación	1.º Cuat.	6
422107	Dirección de la Producción	2.º Cuat.	6
424047	Dirección de Recursos Humanos	1.º Cuat.	4,5
Economía			
432109	Historia del Pensamiento Económico I	2.º Cuat.	6
FACULTAD DE FILOLOGÍA			
Filología Hispánica			
452028	Literatura Española del Siglo de Oro	Anual	10
452032	Lengua Extranjera - Lengua Inglesa	Anual	10
452070	Cultura Grecolatina	Anual	10
453020	Literatura Española Moderna y Contemporánea	Anual	10
453196	Lengua y Literatura Catalanas I	Anual	10
453209	Lengua y Literatura Gallegas I	Anual	10
453213	Lengua y Literatura Vasca I	Anual	10
454038	Literatura Española. Edad Media y Siglo de Oro	Anual	10
454042	Literatura Hispanoamericana I	Anual	10

Filología Inglesa			
463107	Tercera Lengua - Francés	Anual	10
463130	Tercera Lengua - Griego	Anual	10
463145	Nuevas Tecnologías Aplicadas al Aprendizaje del Inglés I	1.º Cuat.	5
463179	Lengua Francesa - Usos específicos	Anual	10
463183	Lengua Inglesa - Usos específicos	Anual	10
465070	Nuevas Tecnologías Aplicadas al Aprendizaje del Inglés II	2.º Cuat.	5
FACULTAD DE PSICOLOGÍA (PLAN 2000)			
474046	Psicología de las Organizaciones I	1.º Cuat.	5
474116	Psicología de las Organizaciones II	2.º Cuat.	5
475161	Psicología del Trabajo	Anual	10
475180	Selección y Desarrollo de Recursos Humanos	Anual	10
47527-	Inserción y Desarrollo Profesional	1.º Cuat.	5
475284	Procesos Psicosociales, Salud y Trabajo	2.º Cuat.	5
475320	Ecología del Comportamiento	1.º Cuat.	5
475335	Psicobiología de la Drogadicción	1.º Cuat.	5
FACULTAD DE EDUCACIÓN			
Pedagogía			
482076	Educación Ambiental	1.º Cuat.	5
489022	Educación a Distancia	1.º Cuat.	5
489041	Desarrollo Sostenible - Implicaciones Sociales y Educativas	2.º Cuat.	5
489056	Formación de Formadores en la Empresa y las Organizaciones	2.º Cuat.	5
489060	Educación Permanente	Anual	10
48908-	Educación Intercultural	1.º Cuat.	5

Código académico	Asignatura	Carácter	Duración
489094	Orientación Educativa y Tutoría	2.º Cuat.	5
489287	Política Comparada de la Educación	1.º Cuat.	5
488015	Ópera Abierta: El Arte de Escuchar Música	Virtualizada	6
Psicopedagogía			
49517-	Educación de los Alumnos más Dotados	1.º Cuat.	5
Educación Social			
50202-	Programas de Animación Sociocultural	Anual	10
503094	Educación de Personas Mayores	2.º Cuat.	5
503111	El Conservacionismo. Aspectos Socioculturales	1.º Cuat.	5
503179	Educación de Personas Adultas	2.º Cuat.	5
FACULTAD DE CIENCIAS			
Ciencias Físicas			
071222	Física General	Anual	12
074165	Métodos Numéricos I	1.º Cuat.	6
075261	Historia de la Física	2.º Cuat.	6

Ciencias Matemáticas			
082301	Informática II	Anual	12
Ciencias Químicas			
091279	Biología General	Anual	12
Ciencias Ambientales			
601047	Bases Físicas del Medio Ambiente	1.º Cuat.	6
601051	Sistemas de Información Geográfica	1.º Cuat.	6
601066	Bases Químicas del Medio Ambiente	2.º Cuat.	6
601070	Medio Ambiente y Sociedad	2.º Cuat.	6
602016	Ecología	Anual	12
602054	Clasificación y Naturaleza Química de los Contaminantes	1.º Cuat.	5
603023	Geografía de los Paisajes Integrados de España	Anual	10
603061	Energía y Medio Ambiente	2.º Cuat.	5
603076	Biofísica	2.º Cuat.	5
603108	Física de las Radiaciones	2.º Cuat.	5
605029	Meteorología y climatología	1.º Cuat.	6
605141	Reciclado y Tratamiento de Residuos	2.º Cuat.	5
605457	Acción Colectiva, Poder y Medioambiente	2.º Cuat.	5

Prácticas

Existen materias en las que están previstas la realización de prácticas (ver símbolo **Pr** en los cuadros de la asignaturas pág. 13-22). En algunas de estas asignaturas las prácticas son de carácter voluntario, mientras que en otras son de carácter **obligatorio**. Es por ello, muy importante, que el alumno consulte las orientaciones metodológicas de cada asignatura. Además, puede ser requisito necesario para la realización de determinadas prácticas que el estudiante realice un cierto número de sesiones de control y orientación de asistencia obligatoria en el Centro Asociado. Por lo que se recomienda al estudiante se ponga en contacto con su tutor o Centro Asociado con suficiente antelación para que se le facilite el calendario de estas sesiones presenciales, instrucciones, así como los medios necesarios para la realización de las mismas.

Proyecto fin de carrera

Los estudios conducentes a la titulación de Ingeniero Superior en Informática tienen como objetivo la adquisición por parte del alumno de un conjunto de aptitudes enfocadas a capacitarlo técnicamente para afrontar el ejercicio de su profesión con las garantías que requiere la Sociedad. Los planes de estudio se establecen para guiar al alumno a través del proceso necesario para alcanzar dicho objetivo de una forma adecuada de manera que obtenga, además, la confianza social y el reconocimiento como profesional propios de la formación universitaria. Este proceso requiere el conocimiento de un corpus teórico y el manejo de un conjunto de técnicas específicas del ámbito de conocimiento que caracterizan a la Informática. Entre otras, el alumno debe adquirir la habilidad para diseñar, implementar y evaluar la calidad de herramientas computacionales así como de los procesos de producción, implementación y desarrollo de las mismas, para lo cual se estima como una ayuda inestimable la realización de un proyecto que culmine los estudios de la fase formativa del alumno en su segundo ciclo.

El establecimiento de un Proyecto de Fin de Carrera (PFC, en adelante) asume esa función y se fundamenta en la justificación que se ha dado para dicha necesidad formativa, así como en la norma habitual en las Ingenierías. Su carácter es obligatorio y supo-

ne una carga lectiva de 6 créditos como se define en el Plan de Estudios de la Escuela Técnica Superior de Ingeniería Informática (en adelante, ETSI Informática), que lo establece como requisito para la obtención del título que acredita como Ingeniero Superior en Informática. Este Plan de Estudios estipula que el PFC se podrá defender una vez se hayan superado todas las asignaturas de la carrera con excepción del propio proyecto.

En lo relativo a su definición, se trata de un trabajo individual cuya realización y posterior defensa pública deben probar que el alumno es capaz de manejar y aplicar los conocimientos adquiridos de forma rigurosa y metódica, valorar y elegir las herramientas necesarias para llevar a cabo el desarrollo que implique la realización de su proyecto y mostrar la habilidad técnica y creativa propias de un profesional de la Informática. La certificación del cumplimiento de estas condiciones por parte de cada alumno que haya de defenderlo será misión de un Tribunal Evaluador designado a tal efecto.

El reglamento de PFC aprobado por la Junta de Escuela establece unas modalidades de PFC a los que el estudiante debe acogerse. Igualmente, el Reglamento de PFC fija los plazos en los que se puede proceder a la defensa del Proyecto.

Para solicitar, realizar y defender su PFC, el estudiante deberá conocer el Reglamento publicado en las páginas web de la ETSI Informática, y seguir los procedimiento y plazos que en él se regulan.

4. ADAPTACIONES Y CONVALIDACIONES

Se regirán por el RD 1497/87, RD 1267/94, RD 779/1998 y RD 69/2000, de 27 de noviembre y las normas que apruebe el Consejo de Gobierno.

Le recomendamos que lea también el apartado de Convalidaciones de la «Guía de Información General. Guía del curso 2010/2011».

Las asignaturas adaptadas o convalidadas se considerarán superadas a todos los efectos y, por tanto, no susceptibles de nuevo examen.

A diferencia de las convalidaciones, que se realizan entre asignaturas de distintas titulaciones, las adaptaciones son de la misma titulación, bien por traslado desde otra universidad o cambio de plan de estudios.

Las materias troncales totalmente superadas en la Universidad de origen serán convalidadas por las asignaturas que conformen la misma materia troncal en la UNED. Cuando la materia troncal no haya sido superada en su totalidad en los Centros de procedencia se podrá realizar la adaptación por asignaturas cuyo contenido y carga lectiva sean equivalentes.

Para las asignaturas obligatorias y optativas se tendrán en cuenta los contenidos y el número de créditos. El número de créditos debe ser superior o igual al 75% de la asignatura de la UNED a convalidar.

Los créditos de libre configuración cursados como tales en Informática de otra Universidad se reconocerán íntegramente en Informática de la UNED.

Procedimiento de adaptación/convalidación de estudios oficiales españoles

Estudios parciales o incompletos

Los estudiantes que accedan a esta Escuela mediante **traslado de expediente o simultaneidad de estudios NO deberán solicitar convalidaciones**, la Escuela convalidará de oficio, sin que el estudiante tenga que solicitarlo, las asignaturas correspondientes al recibir el expediente del estudiante.

En el caso de simultaneidad, la convalidación de las asignaturas superadas en la Facultad/Escuela de origen con posterioridad al año académico en el que se inició la simultaneidad de estudios, no serán objeto de convalidación de oficio, sino a instancia del estudiante, a las que se acompañará Certificación Académica Personal y programas, sellados por la Secretaría de la Facultad/Escuela de procedencia, de las asignaturas superadas objeto de convalidación.

Estudios totales o completos

Todos aquellos estudiantes que, habiendo finalizado estudios universitarios en otra o en la misma Escuela o Facultad y que crean haber superado los contenidos de una o más asignaturas de la carrera que vayan a cursar en esta Escuela de Informática, podrán solicitar por escrito, la convalidación de esas asignaturas. (Véase en la sección Consultas administrativas, Convalidaciones pág. 45).

Procedimiento de adaptación/convalidación de estudios en universidades extranjeras

Los estudiantes con estudios extranjeros de grado superior; universitarios o Técnicos, parciales o totales, cuya homologación fuera denegada por el Ministerio de Educación indicando expresamente la posibilidad de convalidación parcial a los efectos de continuar las mismas enseñanzas o equivalentes en universidades españolas, podrán

seguir estudios en la Escuela de Ingeniería Informática si obtienen la convalidación de, al menos, una asignatura troncal/obligatoria de su plan de estudios de Licenciado; obtenida la convalidación de, al menos, una asignatura, podrán realizar la solicitud de matrícula. La convalidación incluye todos los estudios y exámenes previos al ingreso en la Facultad (Decreto 1676/1969, de 24 de julio, BOE de 15 de agosto), y sólo tendrá validez una vez matriculado en ella.

Para solicitar la convalidación parcial el estudiante deberá presentar la documentación que se le indica en la sección «Consultas administrativas» ver convalidación parcial, pág. 46.

Homologación de títulos extranjeros

La normativa que regula la homologación de títulos extranjeros es:

- Orden ECI/1519/2006, de 11 de mayo (BOE de 19 de mayo), por la que se establecen los criterios generales para la determinación y realización de los requisitos formativos complementarios previos a la homologación de títulos extranjeros de educación superior.
- RD 309/2005, de 18 de marzo (BOE de 19 de marzo), por el que se modifica el RD 285/2004, por el que se regulan la homologación y convalidación de títulos y estudios extranjeros de educación superior.

La ETSI de Informática de la UNED no está autorizada para la realización de las pruebas que conducen a la homologación del título de Ingeniero en Informática.

5 EXÁMENES

Indicaciones generales

Los **exámenes** o **pruebas presenciales** son el medio principal de control del rendimiento académico y, a su vez, el instrumento fundamental de calificación. La modalidad, las características, la extensión y la estructura de cada prueba son decididas por el equipo docente encargado de cada asignatura, de acuerdo con los objetivos establecidos en su plan docente anual.

Los exámenes ordinarios se realizarán en enero-febrero (primera prueba presencial) y en mayo-junio (segunda prueba presencial). Cada una de estas pruebas abarca aproximadamente la mitad de las asignaturas de carácter anual o la totalidad de las correspondientes cuatrimestrales. Los estudiantes se podrán examinar, además, en la convocatoria extraordinaria de septiembre, de aquellas asignaturas que tengan pendientes con carácter parcial o total.

Exámenes en Centros nacionales

En las pruebas ordinarias (febrero y junio) los exámenes que se realizan en los **Centros Asociados nacionales**, se llevan a cabo en doble vuelta, durante dos semanas separadas entre sí por una semana intermedia sin exámenes. Los estudiantes podrán elegir en cuál de ellas prefieren examinarse. No obstante se recomienda no acumular exámenes en la segunda semana, pues en el caso de que surjan imprevistos que le impidan

presentarse, la única opción para examinarse es la convocatoria extraordinaria de septiembre, **puesto que al facilitarse la doble vuelta no existen exámenes de reserva en febrero ni en junio.** En cualquier caso, los estudiantes no pueden examinarse de la misma asignatura en las dos semanas de febrero o de junio; obligatoriamente han de optar por una sola de ellas pues, en caso contrario, se le anularán los dos exámenes.

Obsérvese que en el calendario de exámenes se invierten las sesiones durante las dos semanas para facilitar al estudiante su asistencia; esto es, los exámenes que en la primera semana se celebran en sesión de mañana pasarán a celebrarse por la tarde durante la segunda semana y, asimismo, los exámenes que en la primera semana se celebraban en sesión de tarde, durante la segunda semana tendrán lugar en sesión de mañana. Por ello, es muy importante que **compruebe el horario de los exámenes en cada una de las dos semanas.**

En la convocatoria extraordinaria de septiembre existe una sola semana de exámenes, con un turno de reserva el último día, siempre que se solicite con carácter previo y de modo justificado. (Art. 56 del Reglamento de Pruebas presenciales).

Exámenes en Centros en el extranjero

Los exámenes ordinarios en los Centros en el extranjero se llevarán a cabo en una sola semana (febrero y junio), por lo que en el último día del calendario de dichas pruebas, los estudiantes que lo hayan solicitado con carácter previo y de modo justificado, podrán examinarse en el **turno de reserva.** (Arts. 56 y 57 del Reglamento de Pruebas presenciales).

En la convocatoria extraordinaria de septiembre, como en el caso de los centros nacionales, existe una sola semana de exámenes, con un turno de reserva el último día.

Lugar de realización de los exámenes

Los exámenes se llevarán a cabo en los Centros Asociados y en los Centros del extranjero, o bien en los locales que los mismos habilitan para tal fin, por lo que se reco-

mienda a los estudiantes que consulten en sus respectivos centros la dirección exacta de los mismos con antelación suficiente.

Los estudiantes deben realizar los exámenes en el Centro Asociado al que están adscritos. Excepcionalmente, cuando un alumno se viera obligado a abandonar su lugar de residencia durante las fechas de examen, podrá solicitar autorización por escrito al Director del Centro Asociado donde quiera examinarse, indicando las asignaturas a las que desea presentarse en la convocatoria, acreditando estar matriculado de dichas asignaturas.

Si el estudiante va a examinarse de una asignatura de libre configuración que pertenece a otra titulación y en una ciudad que tiene tribunales diferenciados por carreras, será preciso que el estudiante se informe, por ejemplo en su Centro Asociado, de cuál es la ubicación del tribunal que le corresponde.

Calendario/horario de exámenes

El calendario/horario de los exámenes está disponible en la **Web de la UNED (www.uned.es)**, dentro del **Campus UNED**. Para mayor seguridad se recomienda volver a consultar el calendario/horario en las semanas previas a los exámenes.

Normativa sobre exámenes o pruebas presenciales

El contenido completo del Reglamento de Pruebas Presenciales, aprobado en Consejo de Gobierno, el 27 de febrero de 2007, se encuentra en la siguiente página Web de la UNED:

<http://www.uned.es> → Tu Universidad → Áreas de dirección → Secretaría General → Normativa → Normativa relativa a Estudiantes → Reglamento pruebas presenciales

Extracto de algunos artículos del Reglamento de Pruebas Presenciales de la universidad, que son de especial interés para los estudiantes:

- Deberán personarse en la puerta del aula de examen al menos con 15 minutos de antelación de la hora señalada, con el fin de comenzar a la hora previs-

ta. Igualmente, permanecerán en el aula sólo con el material autorizado para la prueba; está prohibido la utilización de cualquier dispositivo electrónico de comunicación, de almacenamiento de datos, así como ordenadores personales. Los teléfonos móviles deberán permanecer completamente apagados.

- Durante la primera media hora del horario oficial de comienzo de los exámenes se podrá acceder al aula, sin que ello implique en ningún caso incremento del tiempo fijado para la prueba. Una vez iniciados los exámenes no se permitirá a ningún estudiante abandonar el aula hasta pasada media hora desde el comienzo oficial de la prueba. Tampoco se permitirá la entrada en el aula una vez transcurrido dicho periodo de tiempo.
- Todos los estudiantes están obligados a devolver la hoja de examen con todos sus datos debidamente cumplimentados, aun en el caso de que desee retirarse sin contestar las preguntas.
- En el momento de la devolución del examen, el estudiante deberá identificarse presentando el correspondiente documento oficial de identidad (DNI, tarjeta de residente, pasaporte, etc.), además del carné que le acredite como matriculado en la UNED. Estos documentos —que deberán haberse presentado previamente a la entrada del aula— permanecerán expuestos sobre la mesa de cada estudiante durante todo el examen. A quien se niegue a identificarse se le denegará el acceso al aula o se le retirará el examen, será expulsado y se hará constar en acta.
- La duración máxima de cualquier examen será de dos horas y solamente se podrá realizar un examen en cada sesión, a excepción de lo previsto para los exámenes de reserva (Arts. 58 y 59 del Reglamento de Pruebas presenciales).

Exámenes para estudiantes con discapacidad

La UNED ofrece la posibilidad a sus estudiantes con discapacidad de solicitar adaptaciones de diverso tipo, la mayor parte de ellas dirigidas a la realización de las Pruebas Presenciales.

Los estudiantes con discapacidad que precisen adaptaciones para realizar los exámenes deberán presentar una solicitud al Centro de Atención a Universitarios con Discapacidad, UNED-Fundación MAPFRE (UNIDIS) (ver apartado 12 de esta guía), solicitando autorización para realizarlos en la forma y con los medios que necesiten. Dicha solicitud se puede cumplimentar a través de:

- Matrícula por internet.
- Matrícula asistida en Centros Asociados UNED
- Impreso físico (sólo en el caso de no haber realizado solicitud por Internet o por matrícula on-line asistida en Centro Asociado) disponible en los Centros Asociados, oficinas de Atención al Estudiante de la UNED (Madrid) y en UNIDIS.

Las solicitudes de adaptación podrán enviarse a UNIDIS hasta el último día del periodo de matrícula.

La solicitud deberá ir acompañada de una copia del Dictamen Técnico Facultativo de Discapacidad en el que consta el diagnóstico de la discapacidad, emitido por el organismo competente, o documento que acredite encontrarse en trámite para su obtención. En la solicitud deberá especificar las asignaturas de las que se va a examinar y las adaptaciones que precisa. Es muy importante que, para ello, revise la guía de las asignaturas y, más concretamente, los aspectos relacionados con las pruebas presenciales.

Cuando la discapacidad sea transitoria, o el estudiante no posea este dictamen, se presentará certificado médico de la Seguridad Social o informes médicos que acrediten la necesidad de adaptaciones.

No introduzca la solicitud ni el dictamen técnico facultativo o informes médicos dentro del sobre de matrícula. Estos documentos deben ser remitidos a UNIDIS.

Una vez recibida la solicitud de adaptación, los técnicos de UNIDIS podrán ponerse en contacto con los estudiantes, equipos docentes y Centros Asociados para recabar la información que consideren necesaria para la concesión de las adaptaciones.

UNIDIS comunicará la resolución al interesado, al equipo docente, al director del Centro Asociado, a la Secretaría de la Facultad/Escuela y al tribunal de exámenes.

En el momento de la realización del examen se facilitará al estudiante con discapacidad las adaptaciones que se hayan autorizado. Los estudiantes deberán comunicar a los tribunales de examen las adaptaciones concedidas. Para ello es obligatorio acudir a las pruebas presenciales con la **resolución recibida**.

En el caso de haberse aprobado la utilización de medios especiales, éstos deberán ser aportados por el interesado, excepto que se comunique lo contrario.

Los estudiantes que deseen ampliar esta información y cualquier otra relacionada con la atención a los estudiantes con discapacidad, pueden consultar la página web de UNIDIS: www.uned.es/unidis

Consulta de calificaciones

Los estudiantes podrán acceder a las calificaciones de sus exámenes por alguno de los siguientes procedimientos:

— En la dirección de Internet:

<http://www.uned.es/estudiantes> → Consulta de Calificaciones

Para poder acceder tendrán que autenticarse.

— Consulta en los listados provisionales que están en los Centros Asociados

En el caso de que los listados de una asignatura determinada estén en Internet y/o en el Centro Asociado, pero el nombre de un estudiante correctamente matriculado no aparezca, éste deberá consultar en la secretaría del Departamento correspondiente.

AVISO: No se facilitarán calificaciones por teléfono a través del Negociado de Atención al Estudiante, ni de través de las Secretarías de los Departamentos, ni de la Escuela.

Revisión de exámenes

- Los estudiantes que deseen la revisión de su examen dispondrán de diez días naturales, a contar desde la fecha de publicación de las notas en los correspondientes, para reclamar ante el equipo docente de que se trate.
- Una vez revisado el examen, de persistir las discrepancias sobre la calificación otorgada, el estudiante podrá solicitar, en el plazo de una semana, al Director de Departamento o al Director de la Escuela en su caso, mediante escrito razonado, la formación de una comisión de revisión de calificaciones.
- La Comisión, nombrada por el Consejo de Departamento, estará formada al menos por tres miembros del mismo, uno de ellos necesariamente del equipo docente de la asignatura del examen revisado.
- La Comisión de Revisión de Calificaciones se reunirá con el fin de considerar las posibles revisiones que se hayan solicitado en las convocatorias de febrero, junio y septiembre respectivamente.
- La resolución de la Comisión deberá ser comunicada al interesado antes del 30 de abril, 31 de julio y 31 de octubre respectivamente. Contra dicha resolución podrá interponerse recurso de alzada ante el Excmo. Sr. Rector de la Universidad, cuya decisión agotará la vía administrativa.
- Todos los departamentos deberán adecuar su sistema de revisión de calificaciones a los criterios metodológicos generales que establecen las presentes directrices, aprobadas por el Consejo de Gobierno de acuerdo con lo dispuesto en el artículo 88.e de los Estatutos.

Exámenes extraordinarios de fin de carrera

Según se establece en el Reglamento de Pruebas Presenciales, modificado por Acuerdo de Consejo de Gobierno de 20 de noviembre de 2007, podrán realizar los exámenes extraordinarios de Fin de Carrera los estudiantes de los Planes de Estudio

en vigor que tengan pendientes hasta un máximo de dos asignaturas anuales o cuatro cuatrimestrales para finalizar el grado, la Diplomatura, Ingeniería (Técnica o Superior) o Licenciatura, siempre y cuando hayan estado matriculados en la UNED en dichas materias, en cursos anteriores. Se examinarán de las asignaturas completas.

Para poder concurrir a la convocatoria extraordinaria de Fin de Carrera los interesados deberán matricularse y solicitar examinarse de todas las asignaturas pendientes, que les dan derecho a ello, en el momento de su matrícula.

La matrícula de dichas asignaturas deberá hacerse en el plazo establecido. Cuando un estudiante no supere los exámenes la matrícula será válida para seguir regularmente el curso.

Los exámenes se desarrollarán en las Facultades y Escuelas correspondientes, o en los locales habilitados al efecto, de acuerdo con el calendario establecido por cada Facultad o Escuela. La duración máxima de cada examen será de dos horas.

Los exámenes extraordinarios de las materias de Libre Configuración se realizarán en la Facultad o Escuela responsable de la titulación que cursa el estudiante o en los locales habilitados a tal efecto, y en la convocatoria que para exámenes extraordinarios establezca cada Facultad o Escuela.

Las situaciones especiales que por su propia naturaleza puedan resultar de dudosa interpretación serán resueltas por el Decano o Director de la Facultad o Escuela correspondiente.

En cada Facultad o Escuela se constituirá un Tribunal para estos exámenes en la forma en que determina cada Facultad o Escuela.

A efectos de limitación de convocatorias, ésta se computará como una más.

Los estudiantes que se presenten a los exámenes extraordinarios fin de carrera, deben abonar la matrícula en un único plazo para acelerar la tramitación administrativa.

Los exámenes se celebrarán en la Sede Central (Ciudad Universitaria, Madrid), los días **13, 14, 15 de diciembre de 2010**.

Toda la información relativa a estas pruebas la puede encontrar en:

<http://www.uned.es> → TU UNIVERSIDAD → Facultades y Escuelas → ETSI Informatica → Exámenes Extraordinarios Fin de Carrera

Tribunal de compensación

La normativa correspondiente, aprobada en la Junta de Gobierno celebrada el día 8 de octubre de 2001, modificada en la Junta de Gobierno de fecha 21 de febrero de 2002 y en Consejo de Gobierno de 28 de junio de 2006, establece el procedimiento excepcional de declaración de suficiencia de una asignatura no superada por los cauces ordinarios, a los efectos de permitir a los estudiantes la superación de la última asignatura. Podrán solicitar la compensación los estudiantes matriculados en la Escuela, que cumplan las siguientes condiciones:

1. Que estén matriculados en la UNED en la asignatura para la que se solicita compensación y que hayan cursado en la UNED al menos el 40% de la carga lectiva o crediticia de la titulación o del ciclo.
2. Que les quede por aprobar para terminar su titulación o finalizar el ciclo, una sola asignatura (excluido el proyecto fin de carrera).
3. Que se hayan presentado al menos cuatro veces a las pruebas presenciales de la asignatura completa. Esto supone que para asignaturas anuales, en cada curso académico, la presentación a las dos pruebas presenciales (febrero y junio) cuenta como una vez, y la presentación en las pruebas de septiembre de la parte o partes pendientes, como otra.
4. Que hayan obtenido, al menos una vez, una calificación media igual o superior a 4, o al menos 3 en dos de las convocatorias.

No podrán solicitar la evaluación por compensación:

- Aquellos estudiantes a los que les conste alguna sanción en su expediente académico;
- No podrá ser objeto de compensación el Proyecto Fin de Carrera.
- De asignaturas optativas, salvo que la no superación de las mismas suponga la obligatoriedad de adaptarse a un plan nuevo.

La compensación sólo podrá concederse una vez por titulación. Cuando se acceda a un segundo ciclo desde un primer ciclo en el que se haya efectuado la compensación de una asignatura, no se tendrá derecho a otra solicitud de compensación.

Aquellos estudiantes procedentes de otras universidades, a los que ya se les haya concedido la evaluación por compensación curricular en su universidad de procedencia, no podrán solicitar otra compensación en la UNED.

Las solicitudes de evaluación se harán por escrito dirigido al Ilmo. Sr. Director de la Escuela, especificando la materia cuya compensación se solicita y los cursos académicos de las convocatorias consumidas, y motivando las circunstancias que le llevan a solicitar la compensación.

El plazo para realizar la solicitud será de 15 días a partir de la fecha de publicación en internet de las calificaciones de la convocatoria de septiembre de la asignatura cuya compensación se solicita.

Transcurrido el plazo de presentación de instancias, se convocará el Tribunal de Compensación, que resolverá en los 45 días siguientes a la finalización del plazo de presentación de solicitudes. Excepcionalmente, el Tribunal podrá reunirse también en el mes de marzo, transcurrido el plazo de quince días tras la fecha de publicación en internet de las notas de los exámenes de febrero.

Tribunal de Compensación

Presidente: Director de la Escuela

Secretario: Secretario de la Escuela

Dos vocales: Dos miembros del personal docente adscrito al Centro, elegidos por la Escuela. Se elegirán también dos suplentes, que podrán sustituir a los vocales titulares en caso de necesidad y que los sustituirá necesariamente en aquellos casos en los que se considere la compensación de materias en las que éste tenga competencias docentes y evaluadoras.

El Tribunal de Compensación podrá acordar:

- a) No compensar (este acuerdo deberá ser motivado).
- b) La compensación.

Contra las resoluciones o fallos del Tribunal de Compensación, una vez notificados a los interesados, cabrá Recurso de Alzada ante el Rector de la Universidad y cuya decisión agotará la vía administrativa previa y será directamente impugnabile ante la jurisdicción contencioso-administrativa, en los términos previstos por la Ley reguladora de dicha jurisdicción.

Efectos académicos

En el expediente del estudiante se hará contar la resolución del Tribunal cuando ésta sea favorable, indicando: «Apto por compensación», teniendo efectos académicos con fecha en la que se produce la compensación.

Esta calificación de «apto por compensación», computará como aprobado (5.0) en el expediente del estudiante.

CONSULTAS ACADÉMICAS

Profesor	Lunes	Martes	Miércoles	Jueves	Viernes	Asignatura	Teléfono	Disp.
DEPARTAMENTO DE LENGUAJES Y SISTEMAS INFORMÁTICOS								
Verdejo Majillo, Felisa felisa@si.uned.es						Procesamiento y Aplicaciones del Lenguaje Natural (55514-)	91 398 64 84	2.17
Rodríguez Artacho, Miguel miguel@si.uned.es						Sistemas Informáticos III (555046)	91 398 79 24	2.15
Peñas Padilla, Anselmo anselmo@si.uned.es						Procesadores de Lenguaje (555012)	91 398 77 50	2.16
Lorenzo Galgo, Emilio Julio emiliojulio@si.uned.es				16-20			91 398 86 52	2.11
Amigó Cabrera, Enrique enrique@si.uned.es						Procesamiento y Aplicaciones del Lenguaje Natural (55514-)	91 398 86 51	2.09
Fresno Fernández, Víctor vifresno@si.uned.es						Sistemas Informáticos III (555046)	91 398 82 17	2.03
Rodrigo San Juan, Covadonga covadonga@si.uned.es							91 398 64 87	2.01
García Serrano, Ana agarcia@si.uned.es						Diseño de Sistemas de Trabajo Colaborativo (555154)	91 398 79 93	2.07
DEPARTAMENTO DE INTELIGENCIA ARTIFICIAL								
Álvarez Sánchez, José Ramón jras@dia.uned.es	15-19					Sistemas Informáticos II	91 398 71 99	3.13
Arias Calleja, Manuel manias@dia.uned.es						Análisis, Diseño y Mantenimiento del Software	91 398 87 43	3.01
Bachiller Mayoral, Margarita marga@dia.uned.es	14:30-16:30	14:30-16:30				Robótica Perceptual	91 398 71 66	3.17
Cuadra Troncoso, Juan Manuel jmcuadra@dia.uned.es		15-19				Conexionismo	91 398 71 44	3.19
Delgado García, Ana adelgado@dia.uned.es	15-19						91 398 71 50	3.22

Profesor	Lunes	Martes	Miércoles	Jueves	Viernes	Asignatura	Teléfono	Disp.
García Sáiz, Tomás						Inteligencia artificial e Ingeniería del conocimiento	91 398 94 70	
Díez Vegas, Francisco Javier fdiez@dia.uned.es						Lógica Computacional Técnicas Avanzadas de Razonamiento	91 398 71 61	3.09
Gaudioso Vázquez, Elena elena@dia.uned.es						Sist. Interactivos de Enseñanza-Aprendizaje Análisis, Diseño y Mantenimiento del Software	91 398 85 40	3.10
González Boticano, Jesús jgb@dia.uned.es						IA e Ingeniería del Conocimiento Sist. Interactivos de Enseñanza-Aprendizaje Aprendizaje y Personalización del Software	91 398 71 97	3.07
Hernández del Olmo, Félix felix@dia.uned.es	15-19					Aprendizaje y Personalización del Software	91 398 83 45	3.06
Lurque Gallego, Manuel mlurque@dia.uned.es						Lógica Computacional	91 398 84 05	3.05
Manjarrés Riesco, Ángeles amanja@dia.uned.es						Análisis, Diseño y Mantenimiento del Software	91 398 81 25	3.08
Martínez Tomás, Rafael rrmtomas@dia.uned.es						IA e Ingeniería del Conocimiento	91 398 72 42	3.15
De la Paz López, Félix delapaz@dia.uned.es						Robótica Perceptual	91 398 71 44	3.19
Rincón Zamorano, Mariano mrincon@dia.uned.es	16-20					Robótica Perceptual	91 398 71 67	3.16
Rodríguez Anaya, Antonio arodriguez@dia.uned.es	15-19					Inteligencia Artificial e Ingeniería del Conocimiento	91 398 65 50	3.05
DEPARTAMENTO DE INFORMÁTICA Y AUTOMÁTICA								
Dormido Bencomo, Sebastián sdormido@dia.uned.es						Tratamiento Digital de Señales Control Digital	91 398 71 51	6.13
Aranda Almasa, Joaquín jaranda@dia.uned.es	15-19					Sistemas en Tiempo Real	91 398 71 48	6.05
Canto Díez, M.ª Antonia macanto@dia.uned.es						Control Digital	91 398 71 49	6.07

Profesor	Lunes	Martes	Miércoles	Jueves	Viernes	Asignatura	Teléfono	Desp.
Domido Canto, Sebastián sebas@dia.uned.es	15-19					Arquitectura y Tecnología de los Computadores	91 398 71 94	5.11
Fernández Marrón, José Luis jimarron@dia.uned.es						Tratamiento Digital de Señales Sistemas en Tiempo Real	91 398 71 52	6.03
Sánchez Moreno, José jsanchez@dia.uned.es						Arquitectura y Tecnología de los Computadores	91 398 71 46	5.11
Urquía Moraleda, Alfonso aurquia@dia.uned.es	16-20					Modelado de Sistemas Discretos	91 398 84 59	5.15
DEPARTAMENTO DE INGENIERÍA DE SOFTWARE Y SISTEMAS INFORMÁTICOS								
Abad Cardiel, Ismael sabad@issi.uned.es					16-20	Análisis y Gestión del desarrollo de Software	91 398 86 54	2.12
Cerrada Somolinos, José Antonio jccerrada@issi.uned.es						Análisis y Gestión del desarrollo de Software	91 398 64 78	2.23
Escribano Ródenas, Juan José jjescri@issi.uned.es						Modelado de Sólidos, realismo y animación por Computador	91 398 76 17	2.10
Gayo Llorente, José Luis jlgayo@issi.uned.es				16-20		Calidad del Software	91 398 64 85	2.10
Gómez Palomo, Sebastián Rubén sgomez@issi.uned.es						Modelado de sólidos, realismo y animación por computador	91 398 64 86	2.18
Ruiz Larrocha, Elena elena@issi.uned.es						Análisis y Gestión del desarrollo de Software	91 398 82 16	2.18

Profesor	Lunes	Martes	Miércoles	Jueves	Viernes	Asignatura	Teléfono	Disp.
DEPARTAMENTO DE SISTEMAS DE COMUNICACIÓN Y CONTROL								
Caminero Herráez, Agustín accaminero@scc.uned.es						Redes y comunicaciones	91 398 99 68	5.16
Grau Fernández, L. lgrau@scc.uned.es	15-19					Sistemas Informáticos I	91 398 71 53	5.09
Romero Hortelano, Miguel mromero@scc.uned.es							91 398 79 43	5.14
López Rodríguez, I. J. ilopez@scc.uned.es						Sistemas Distribuidos	91 398 71 95	5.01
Pérez de Madrid Pablo, A. ange@scc.uned.es	16-20					Redes y Comunicaciones	91 398 71 60	5.03
Rui Pérez García, P. pablo@scc.uned.es						Optimización Discreta	91 398 71 59	5.09
Mañoso Hierro, C. carolina@scc.uned.es	15-19					Redes Comunicaciones	91 398 71 68	5.03
Pastor Vargas, R. rpastor@scc.uned.es	16-20					Sistemas Distribuidos	91 398 83 83	5.07
DEPARTAMENTO DE MATEMÁTICAS FUNDAMENTALES (FACULTAD DE CIENCIAS)								
Delegado Pineda, Miguel miguel@mat.uned.es	15-19					Métodos Numéricos Aplicados a la Computación	91 398 72 25	1.31
DEPARTAMENTO DE INGENIERÍA ELÉCTRICA, ELECTRÓNICA Y DE CONTROL (E.T.S.I. INDUSTRIAL)								
Castro Gil, Manuel A. mcastro@eec.uned.es						Seguridad en las Comunicaciones y en la Información	91 398 64 76	2.14
Díaz Orueta, Gabriel gdoiaz@eec.uned.es		16-20				Sistemas Multimedia: Diseño y Evaluación	91 398 82 55	1.22
Pérez Molina, Clara clarapm@eec.uned.es			15-19			Seguridad en las Comunicaciones y en la Información	91 398 77 46	1.29
Colmenar Santos, Antonio acolmenar@eec.uned.es	16-20					Sistemas Multimedia: Diseño y Evaluación	91 398 77 88	1.29
San Cristóbal Ruiz, Elio elio@eec.uned.es		16-20					91 398 93 81	1.12

7. CONSULTAS ADMINISTRATIVAS EN LA ESCUELA

Relacionadas con la matrícula y el expediente

Teléfonos:

— *Informática de 2.º Ciclo:* 91 398 88 60

Certificados académicos

Certificado de estudios para alumnos con el expediente en esta Escuela

La Escuela expide los siguientes certificados:

- de matrícula del curso actual;
- de todas las asignaturas cursadas en la carrera;
- de toda la Ingeniería con mención expresa del abono de los derechos del título de Ingeniero;
- para la renovación del título de familia numerosa.

Los certificados se solicitan a través de una instancia normalizada dirigida al Ilmo. Sr. Director de la Escuela. Para ello deben tener en cuenta que:

Estudiante → Modelos de Instancia → Solicitud de Certificación Académica

— La carta de pago (Impreso K) se facilitará en las oficinas de atención al público, en los Centros Asociados en:

Estudiante → Generación de impresos para pagos varios (Impreso K)

Se debe:

— Abonar en cualquier sucursal del Banco Santander Central Hispano la cantidad que aparece en la web de la UNED:

<http://www.uned.es/infomatricula/PreciosOtros.htm>

Mediante ingreso en la cuenta de la UNED: n.º 0049 0001 54 221 1438484

Están exentos de pago los certificados para solicitar plaza en otra Universidad y para solicitar la renovación del título de Familia Numerosa.

Título de Ingeniero

Según lo dispuesto en el Real Decreto 1496/87, de 6 de noviembre, sobre obtención, expedición y homologación de Títulos Universitarios, y demás legislación de aplicación, por la que se transfiere a las Universidades la competencia para la edición de los Títulos correspondientes a los estudios cursados en ellas y terminados a partir de junio de 1988, los trámites para la obtención de Título serán los siguientes:

- a) Una vez finalizados los estudios correspondientes se solicitará en el Negociado de Atención al estudiante de la Escuela de Informática la información a este respecto, donde se facilitarán al estudiante que así lo solicite por escrito los impresos normalizados para iniciar la tramitación. Tel.: 91 398 88 60.
- b) Cumplimentados los impresos y efectuado el pago de los derechos para la expedición del Título, se remitirán todos los documentos al Negociado de Atención al estudiante para que éste los curse oficialmente, a la Sección de Títulos.
- c) Una vez expedido, deberá ser retirado personalmente por el interesado en la Sección de Títulos de la Universidad Nacional de Educación a Distancia (c/

Bravo Murillo, 38, 3.^a plta. Tel.: 91 398 60 31) o, en su caso, podrá autorizar a otra persona, siempre mediante Poder Notarial, para que los retire en su nombre.

Convalidaciones

Para solicitar convalidación de asignaturas, el estudiante deberá presentar la siguiente documentación:

- Impreso de solicitud de convalidaciones dirigido al Ilmo. Sr. Director de la Escuela, debidamente cumplimentado. El modelo se puede encontrar en Internet en la siguiente dirección:

<http://www.ii.uned.es/informacion/formularios/convalidacion.htm>

- Certificación Académica Personal de los estudios cursados (o fotocopia compulsada de la misma), donde consten las asignaturas superadas. En el certificado deberá constar expresamente que el estudiante ha abonado los derechos del título. Si no figurase, el estudiante deberá presentar fotocopia compulsada del título o del resguardo de haber abonado los derechos de expedición.
- Programas de las asignaturas objeto de convalidación que habrán de ser sellados por la Secretaría de la Escuela/Facultad donde se cursaron los estudios, y se corresponderán en contenido, duración y año académico con los cursados por el solicitante.

Dicha documentación deberá ser enviada a la siguiente dirección:

Uned E.T.S.I. Informática
Negociado De Convalidaciones
Apartado de correos 60.011
28080 Madrid

El plazo para la solicitud de convalidaciones será del 1 de junio al 15 de noviembre de 2010.

Se recomienda a los alumnos que NO se matriculen, durante el primer año de permanencia en esta Escuela, de aquellas asignaturas que crean que se les puede convalidar o tengan alguna duda al respecto. Si el alumno desea conocer las asignaturas a convalidar puede solicitar una convalidación a título informativo. Para ello debe presentar la misma documentación que la indicada en el apartado de estudios totales o completos, excepto la fotocopia compulsada del título o del resguardo de haber abonado los derechos de expedición.

Para cualquier consulta telefónica sobre el tema de convalidaciones deben llamar a los teléfonos: 91 398 73 02 / 91 398 73 19.

Homologación de títulos universitarios extranjeros

Véase pág 27 de esta Guía.

Convalidación parcial de estudios extranjeros

Los estudiantes con estudios extranjeros de grado superior, universitarios o técnicos parciales o totales a los que el Ministerio de Ciencia e Innovación ha denegado la homologación pueden solicitar en la Escuela una convalidación parcial. Obtenida la convalidación de al menos una asignatura troncal/obligatoria podrá realizar la solicitud de matrícula. La convalidación incluye todos los estudios y exámenes previos al ingreso en la Escuela (Decreto 1976/1969, de 24 de julio, BOE, 15 de agosto) y sólo tendrá validez una vez matriculado en ella.

Esta solicitud de convalidación parcial de estudios se hará presentando la siguiente documentación:

- Instancia de solicitud dirigida al Excmo. Sr. Rector.
- Certificación de estudios, en la que consten las asignaturas superadas con expresión de la calificación obtenida, y el curso y la convocatoria en que las superaron. Este documento estará legalizado por vía diplomática.

- Programas de las asignaturas objeto de convalidación, sellados por el centro donde cursó sus estudios, y que habrán de corresponderse en contenido, duración y año académico con los cursados por el solicitante.

El solicitante podrá aportar fotocopia compulsada de la certificación de estudios, previa su correspondiente legalización (para el procedimiento de legalización documental, véase el apartado correspondiente de la Guía de Información General de la UNED).

Todos los documentos expedidos en idioma extranjero, por las autoridades competentes del país de procedencia que deseen hacerse valer en España, deberán ir acompañados de su traducción oficial al español.

La traducción oficial podrá hacerse a través de la Oficina de Intérpretes Jurados del Ministerio de Asuntos Exteriores español. En la página web del Ministerio encontrará la relación de intérpretes jurados autorizados en España para cada idioma que son quienes podrán realizarle la traducción jurada.

En caso de residir en el extranjero podrá optar por lo anterior o bien por ponerse en contacto con el organismo equivalente a nuestro Ministerio de Asuntos Exteriores en su país para que le hagan la traducción jurada al español.

Los precios públicos a abonar por la convalidación de estudios serán los que figuren en la orden que dicta el Ministerio de Educación de precios por la prestación de servicios académicos en la UNED para el curso 2010-2011.