

CURSO 2008-2009
FILOSOFÍA

CURSO 2008-2009
FILOSOFÍA

COORDINACIÓN:
Fernando Monge Martínez
Secretario de la Facultad de Filosofía
Nancy Konvalinka
Secretaria adjunta



ÍNDICE

1. PRESENTACIÓN DE LA FACULTAD	9
Organización académica	11
Organización administrativa	12
2. PLANO DE SITUACIÓN	13
3. PLAN DE ESTUDIOS	15
Organización y estructura	30
Plan de estudios a extinguir	30
Implantación del plan nuevo	31
<i>Cambio del plan antiguo al plan nuevo</i>	31
Adaptación de asignaturas del plan antiguo al plan nuevo	32
<i>Convalidación y adaptación de estudios parciales</i>	33
<i>Convalidación de estudios totales (licenciados, arquitectos, ingenieros indust.)</i> ...	34
<i>Alumnos procedentes de universidades extranjeras</i>	35
<i>Prueba de aptitud para la homologación de títulos extranjeros de nivel superior</i> ..	35
Virtual Stay Abroad	37
4. INFORMACIÓN ACADÉMICA EN LA WEB	41
Web del estudiante	41
Guía de la titulación	42
Guía de la asignatura	42
Web de las asignaturas	43

5. CURSOS VIRTUALES	45
Qué espera de su curso virtual	45
Cómo acceder a los cursos virtuales	45
Problemas técnicos: dónde dirigirse	45
6. CALENDARIO ACADÉMICO Y ADMINISTRATIVO	47
7. CENTROS ASOCIADOS Y SUBCENTROS	49
Consultas en los Centros Asociados y Subcentros	49
Relación de Centros Asociados y Subcentros	50
Centros en el extranjero	63
8. ADQUISICIÓN DE MATERIAL DIDÁCTICO	65
Por Internet	65
Librerías UNED	65
Otras librerías	66
9. MEDIOS AUDIOVISUALES	69
La Televisión Educativa de la UNED	70
La Radio Educativa de la UNED	71
Material didáctico audiovisual editado en formatos DVD, CD-ROM, VHS, etc. ...	72
10. BIBLIOTECA DE LA UNED	73
Sedes	73
<i>Biblioteca Central</i>	73
<i>Hemeroteca de Derecho</i>	74
<i>Biblioteca de Psicología e IUED</i>	75
<i>Biblioteca de Ingenierías</i>	76
Condiciones de préstamo	76
Qué ofrece la Biblioteca	77
<i>Acceso a Distancia / E-servicios</i>	77
<i>Servicios para el aprendizaje</i>	77
<i>Servicios para la investigación</i>	78
Bibliotecas de los Centros Asociados	79

1.1. EXÁMENES	81
Indicaciones generales	81
Exámenes en Centros nacionales	81
Exámenes en Centros en el extranjero	82
Lugar de realización de los exámenes	82
Normativa sobre exámenes o pruebas presenciales	83
Exámenes para estudiantes con discapacidad	84
Consulta de calificaciones	85
Revisión de exámenes	86
Exámenes extraordinarios de fin de carrera	86
Comunicación de exámenes extraordinarios	88
Prueba de aptitud para la homologación de títulos extranjeros de nivel superior	88
Tribunal de compensación	88
Calendario de exámenes	92
1.2. ESTUDIANTES CON DISCAPACIDAD	105
Punto de información	105
1.3. PROGRAMA DE ESTUDIOS UNIVERSITARIOS EN CENTROS PENITENCIARIOS	109
Estudios que pueden cursarse	109
Orientación administrativa al estudiante	109
Ayudas al estudio	109
Condiciones que ha de reunir el alumno para matricularse en la UNED acogido a los beneficios económicos del Programa	110
<i>Normas de carácter general</i>	110
<i>Normas específicas del Programa de Estudios Universitarios en Centros Penitenciarios</i>	110
Pruebas presenciales	111
Información	112
1.4. CONSULTAS ACADÉMICAS	113

15. CONSULTAS ADMINISTRATIVAS EN LA FACULTAD	121
Negociado de Atención al Estudiante de Filosofía	121
Certificados académicos	121
<i>Certificado de estudios para alumnos con el expediente en esta Facultad ...</i>	121
Título de Licenciado	123
Convalidaciones	123
<i>Homologación de títulos universitarios extranjeros</i>	124
<i>Convalidación parcial de estudios extranjeros</i>	124
Negociado de convalidaciones	126

I. PRESENTACIÓN DE LA FACULTAD

Ante todo, deseo enviar un saludo muy cordial a todos nuestros alumnos. Lo hago en nombre de todos los que integramos la Facultad de Filosofía: profesores de la sede central, profesores tutores, directores de los Centros Asociados y personal de Administración y Servicios. Sólo gracias al esfuerzo generoso de todos funciona nuestra Facultad.

Varios factores han hecho, en los últimos cursos, especialmente necesario este esfuerzo: la progresiva puesta en marcha del plan nuevo de estudios de Filosofía, la implantación de la titulación de Antropología Social y Cultural y los estudios, ya iniciados, para adaptar nuestra titulación al proceso de convergencia europea. A todo ello hay que añadir los estudios de tercer ciclo que cursan unos doscientos veinte alumnos. Sin olvidar la actividad de la Facultad en el Programa de Enseñanza Abierta, en los Cursos de Verano, etc.

Especial mención merece la extraordinaria acogida que está teniendo la Licenciatura en Antropología Social y Cultural, con una matrícula que supera los seis mil alumnos. Desde aquí quiero agradecer al Departamento de Antropología, en nombre de la Facultad, el gran esfuerzo que está realizando.

También es de justicia recordar que en nuestra Facultad se editan algunas de las más importantes revistas de filosofía de nuestro país. Me refiero a *Éndoxa*, dirigida por nuestro anterior decano, profesor Eloy Rada, y *Revista Internacional de Filosofía Política*, dirigida por el profesor Fernando Quesada. También se edita en la Facultad la revista electrónica: *Investigaciones Fenomenológicas*, dirigida por el profesor Javier San Martín Sala. A nuestra Facultad pertenece también el director de la revista *Isegoría*, profesor Javier Muguerza. Y, como es sabido, la profesora Teresa Oñate dirige la programación de televisión con la

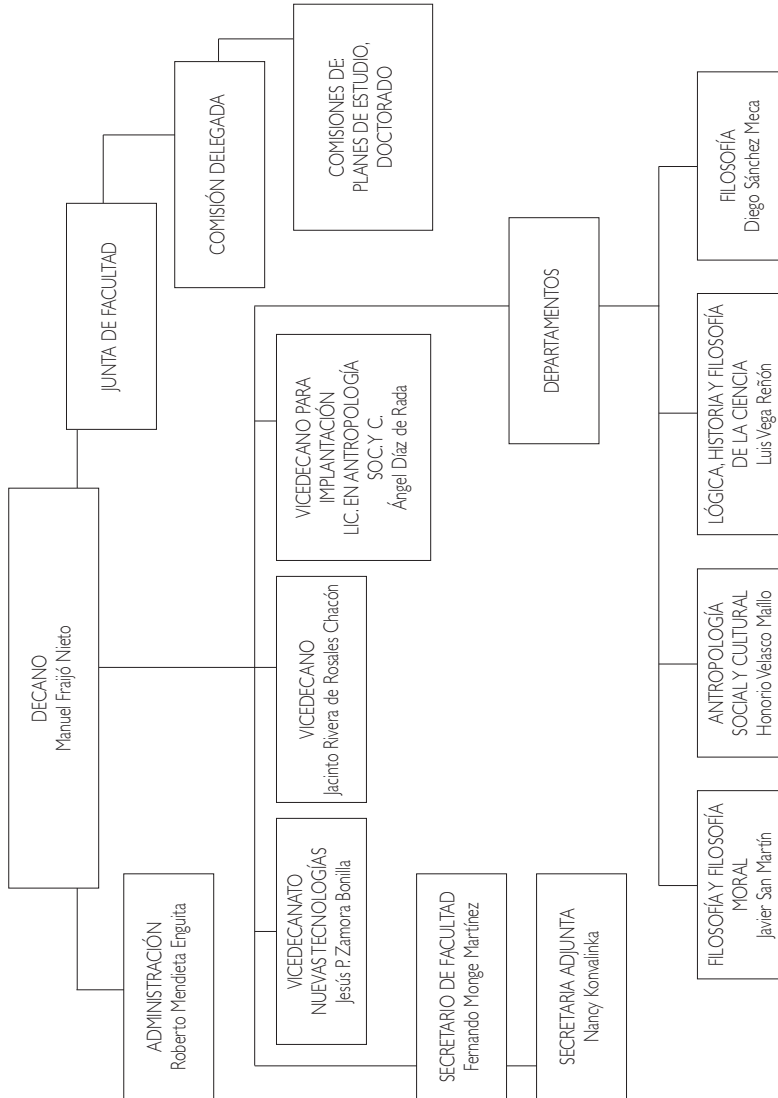
valiosa colaboración de la profesora M.^a Teresa Román López y los profesores Antonio García Santesmases, Francisco José Martínez y Francisco Cruces Villalobos se encargan de nuestra programación de radio. También deseo dedicar una mención especial al Master de Bioética que viene organizando el Departamento de Filosofía Moral y Política.

Como he indicado, se ha iniciado ya el proceso de adaptación de la titulación de Filosofía a la convergencia europea. Todas las Facultades de Filosofía de España —públicas y privadas— estamos trabajando conjuntamente en la elaboración del perfil de la nueva titulación. La última palabra no será nuestra, sino del Ministerio de Ciencia e Innovación y, en definitiva, del Gobierno. Pero esperamos ser escuchados. Y confiamos en que una titulación tan arraigada y con tan larga tradición como la Filosofía tenga asegurada su pervivencia académica sin sufrir grandes alteraciones.

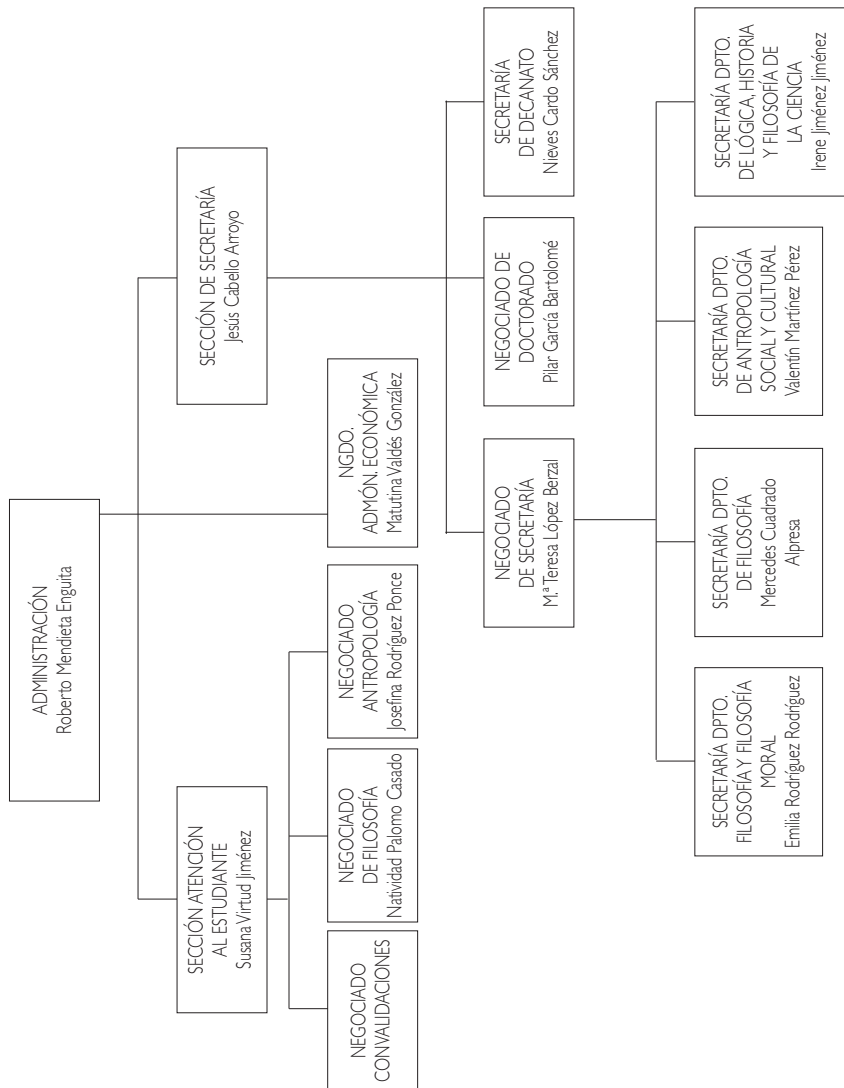
«Todas las ciencias, escribía Aristóteles, son más necesarias que la filosofía, pero ninguna es mejor». Él sabía que no es tarea de la filosofía resolver los múltiples problemas que nos apremian, pero sí participar en el diálogo que conduzca a la toma de decisiones. Tampoco Kant reclamaba ningún poder para la filosofía; se contentaba con que ésta, desde una larga experiencia y visión de conjunto, «asesore» a quien detente el poder. En su escrito, «La contienda entre las Facultades de Filosofía y Teología», solicita para la filosofía cosas bien modestas: «que no la despidan ni le tapen la boca». Libertad, verdad y razón son los términos que más se repiten en las páginas de *La contienda*. Kant se muestra dispuesto a conceder que la Facultad de Filosofía sea sierva (*ancilla*) de la Teología; pero, con incomparable ironía, se pregunta si la Filosofía «precede a su graciosa señora (la Teología), **portando la antorcha** o va tras ella **sujetándole la cola** del manto». Evidentemente Kant defiende la vocación de «antorcha» de la filosofía. El ejercicio de la razón, «la legislación de la razón» no es negociable. Siglos más tarde, un kantiano ilustre, M. Horkheimer, escribirá gráficamente que «la razón se preocupa de que no nos timen». La pregunta es si las autoridades que deben decidir sobre el futuro académico de la filosofía la tendrán en tan alta estima y favorecerán su condición de antorcha. Esperemos que sí. ¡Buen curso a todos!

Manuel Fraijó
Decano de la Facultad de Filosofía

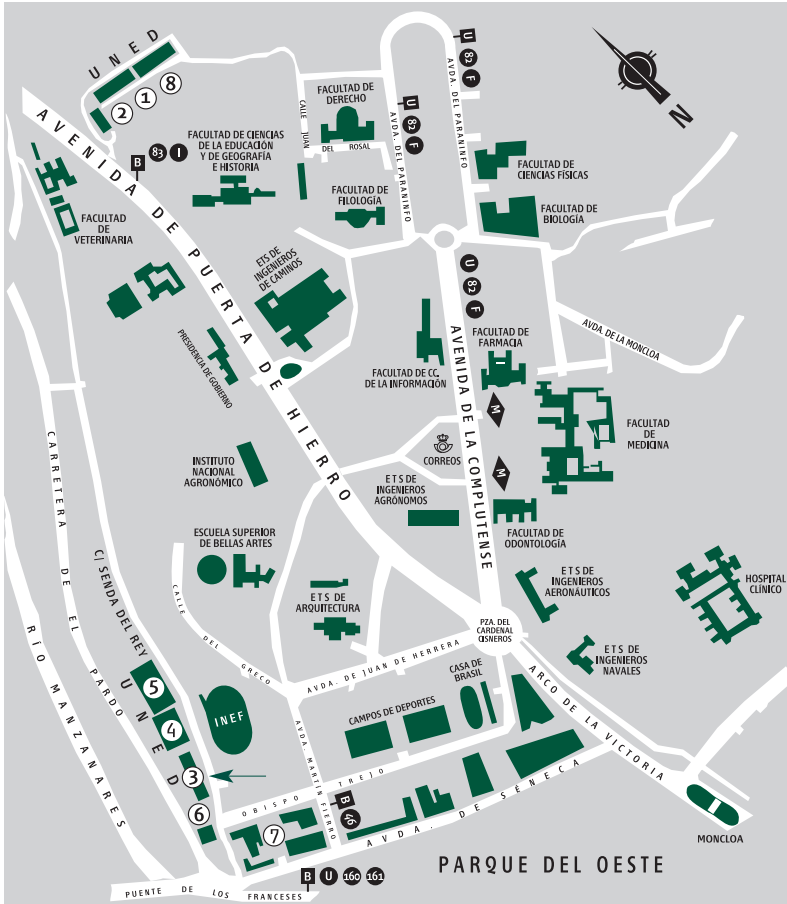
Organización académica



Organización administrativa



2. PLANO DE SITUACIÓN



- ① ETS DE INGENIEROS INDUSTRIALES
- ② ETS DE INGENIEROS INFORMÁTICOS
- ➔ ③ EDIFICIO DE HUMANIDADES
- ④ EDIFICIO DE CIENCIAS
- ⑤ FACULTAD DE CC. ECONÓMICAS Y EMPRESARIALES (COU-SELECTIVIDAD)
- ⑥ BIBLIOTECA
- ⑦ FACULTAD DE CC. POLÍTICAS Y SOCIOLOGÍA | FACULTAD DE DERECHO
- ⑧ FACULTAD DE PSICOLOGÍA

DIRECCIONES DE LAS FACULTADES / ESCUELAS

Facultad / Escuela	Dirección	Comunicaciones
Curso de Acceso CC. Educación Filología FILOSOFÍA Geografía e Historia	Paseo Senda del Rey, 7 (n.º 3 en plano) Edif. Humanidades	Desde Moncloa, autobuses A, 46 y 84 (parada Puente de los Franceses). Desde c/ Alcalá / Gran Vía: autobús 46 (parada Puente de los Franceses).
Ciencias	Paseo Senda del Rey, 9 (n.º 4 en plano)	
CC. Económicas y Empresariales	Paseo Senda del Rey, 11 (n.º 5 en plano)	
Derecho CC. Políticas y Sociología	c/ Obispo Trejo, s/n (n.º 7 en plano)	
Psicología	c/ Juan del Rosal, 10 (n.º 8 en plano)	Desde Metro Ciudad Universitaria, autobús U.
E.T.S.I. Industriales	c/ Juan del Rosal, 12 (n.º 1 en plano)	
E.T.S.I. Informática	c/ Juan del Rosal, 16 (n.º 2 en plano)	

3. PLAN DE ESTUDIOS

Conceptos básicos:

- **Asignaturas troncales:** Materias básicas de cada titulación. Deben figurar en todos los planes de estudio que conducen a un mismo título oficial, sea cual sea la universidad que lo imparte. Son asignaturas que se tienen que cursar obligatoriamente.
- **Asignaturas obligatorias:** Libremente establecidas por cada universidad, que las incluirá dentro del correspondiente plan de estudios como obligatorias.
- **Asignaturas optativas:** Libremente establecidas por cada universidad, que las incluirá en el correspondiente plan de estudios para que el alumno escoja entre las mismas. Cada materia optativa deberá tener una carga lectiva en créditos suficiente para garantizar la impartición de contenidos relevantes, sin repetir los ya incluidos en las materias troncales o en las obligatorias.
- **Materias de libre elección o libre configuración:** La Universidad incluirá en el plan de estudios un porcentaje en créditos sobre la carga lectiva total del mismo. Éstos se aplican a las cargas lectivas, seminarios u otras actividades académicas que libremente escoja entre las ofertadas por la propia universidad o por otra universidad con la que establezca el convenio oportuno.
- **Crédito:** Unidad de valoración de las enseñanzas, que se corresponde con diez horas de enseñanza teórica, práctica o de sus equivalencias. Se valoran

las actividades académicas dirigidas, que habrán de preverse en el correspondiente plan docente junto con los mecanismos y medios objetivos de comprobación de los resultados académicos de las mismas.

- **Itinerario:** Conjunto de asignaturas homogéneas que el alumno puede elegir como optativas y de libre configuración para obtener una cierta especialización.
- **Cambio del plan antiguo al plan nuevo:** Ambos planes convivirán durante varios cursos. El cambio del plan antiguo al nuevo supone la adaptación de lo aprobado en el plan antiguo por las materias equivalentes (troncal, obligatoria, optativa o de libre configuración) en el plan nuevo.
- **Prácticum:** El Prácticum es una asignatura troncal con carácter interdisciplinar que ofrece una formación con amplia carga docente, con criterios propios en cuanto a desarrollo, seguimiento y evaluación, similares a los de cualquier otra asignatura. El diseño y desarrollo de esta materia es responsabilidad de un equipo docente formado por profesores de los departamentos implicados en el Prácticum. Las orientaciones metodológicas se especifican en el apartado dedicado a estas asignaturas en esta Guía.

El código de matrícula que aparece en las tablas siguientes es el que se necesita para rellenar el impreso de matrícula.
El código académico que aparece en las tablas siguientes es el que utilizará para los exámenes y determinadas consultas.

PLAN ANTIGUO: FILOSOFÍA (CÓD. 34) (Plan 1980. BOE 22-4-80)
SEGUNDO CICLO
CUARTO CURSO

Código matrícula	Asignatura	Código académico	Duración
32	Historia de la Filosofía IV	344336	Anual
33	Filosofía de la Ciencia I	344340	Anual
34	Historia de la Ciencia I	344355	Anual
35	Teoría y Sociología del Conocimiento	34436-	Anual
36	Filosofía de la Religión	344374	Anual
OPTATIVAS (elegir una entre las asignaturas siguientes)			
Área A			
37	Historia de las Religiones	344393	Anual
38	Historia del Arte	344622	Anual
Área B			
39	Teoría de la Comunicación	344406	Anual
40	Teoría Psicoanalítica	344410	Anual
Área C			
41	Historia de la Teoría Sociológica	344425	Anual
42	Antropología Filosófica	344124	Anual
43	Filosofía del Derecho	344637	Anual

QUINTO CURSO

Código matrícula	Asignatura	Código académico	Duración
44	Historia de la Filosofía V	345536	Anual
45	Filosofía de la Ciencia II	345540	Anual
46	Historia de la Ciencia II	345555	Anual
47	Metodologías de las Ciencias Sociales	34556-	Anual
48	Filosofía de la Historia	345574	Anual
OPTATIVAS (elegir una entre las asignaturas siguientes)			
Área A			
49	Historia de la Filosofía Española	345593	Anual
Área B			
50	Historia de la Lógica	345606	Anual
Área C			
51	Historia de la Estética	345610	Anual

PLAN NUEVO: FILOSOFÍA (CÓD. 57) (Plan 2001: BOE 22-8-01)

PRIMER CICLO

PRIMER CURSO

Código matrícula	Asignatura	Código académico	Carácter	Duración	Créditos
1	Antropología Social	571015	Ob.	Anual	10
2	Lógica	57102-	T.	Anual	10
3	Historia de la Filosofía I	571034	T.	Anual	10
4	Ética	571049	T.	Anual	10
5	Lengua Clásica I: Latín	571053	Ob.	Anual	8
6	Lengua Clásica I: Griego (Una de dos)	571068	Ob.	Anual	8

SEGUNDO CURSO

Código matrícula	Asignatura	Código académico	Carácter	Duración	Créditos
14	Filosofía del Lenguaje	572018	T.	Anual	10
15	Teoría del Conocimiento	572022	T.	Anual	10
16	Lengua Clásica II: Latín	572037	Ob.	Anual	8
17	Lengua Clásica II: Griego (Una de dos)	572041	Ob.	Anual	8
18	Filosofía Medieval y Renacentista: Historia de la Filosofía II	572056	Ob.	Anual	10

TERCER CURSO

Código matricula	Asignatura	Código académico	Carácter	Duración	Créditos
23	Antropología Filosófica	573010	T.	Anual	10
24	Historia de la Filosofía III	573025	T.	Anual	10
25	Historia General de la Ciencia	57303-	Ob.	Anual	10

SEGUNDO CICLO CUARTO CURSO

Código matricula	Asignatura	Código académico	Carácter	Duración	Créditos
32	Metafísica	574013	T.	Anual	10
33	Corrientes Actuales de la Filosofía	574028	T.	Anual	10
34	Estética	574032	T.	Anual	10

QUINTO CURSO

Código matricula	Asignatura	Código académico	Carácter	Duración	Créditos
45	Filosofía Política	575016	T.	Anual	10
46	Filosofía de la Ciencia	575020	T.	Anual	10
47	Filosofía de la Religión	575035	Ob.	Anual	10

OPTATIVAS

Código matricula	Asignatura	Código académico	Carácter	Duración	Créditos
7	Argumentación y Análisis del Discurso	571072	Op.	Anual	10
8	Problemas de Ética Contemporánea	571087	Op.	Anual	10
9	Teoría Psicoanalítica	571091	Op.	Anual	10
11	Texto e Interpretación	571119	Op.	Anual	10
12	Teoría y Metodología de la Historia de la Filosofía	571123	Op.	Anual	10
13	El Nacimiento de la Filosofía en Grecia	571138	Op.	1.º Cuat.	5
21	El Pensamiento Romano	57208-	Op.	Anual	10
26	Ciencia, Tecnología y Sociedad	573044	Op.	Anual	10
27	Introducción a la Historia de la Cosmología	573059	Op.	2.º Cuat.	5
28	Teoría de la Democracia	573063	Op.	Anual	10
30	Teorías de la Racionalidad	573082	Op.	Anual	10
31	Sabidurías Orientales Antiguas	573097	Op.	Anual	10
35	Historia de la Ciencia Contemporánea	574047	Op.	Anual	10
36	Historia de la Lógica	574051	Op.	Anual	10
39	Hominización	574085	Op.	Anual	10
44	Historia de la Ontología	574136	Op.	2.º Cuat.	5
56	Filosofía de la Historia	575124	Op.	Anual	10
43	Temas y Textos de Ontología	574121	Op.	1.º Cuat.	5
37	Filosofía de la Mente	574066	Op.	Anual	10
48	Filosofía de las Ciencias Sociales	57504-	Op.	Anual	10
38	Teorías de la Ciencia	574070	Op.	Anual	10
10	Introducción a la Fenomenología	571104	Op.	Anual	10
20	Historia de las Religiones	572075	Op.	Anual	10

Código matriculada	Asignatura	Código académico	Carácter	Duración	Créditos
40	Historia de la Ética	57409-	Op.	Anual	10
41	Historia de la Filosofía Política	574102	Op.	Anual	10
42	Historia de la Filosofía Española	574117	Op.	Anual	10
49	Filosofía de la Lógica	575054	Op.	2.º Cuat.	5
51	Revolución Científica	575073	Op.	1.º Cuat.	5
54	Antropología Cognitiva y Simbólica	575105	Op.	Anual	10
55	Teorías Estéticas Contemporáneas	57511-	Op.	Anual	10
59	Teoría de la Cultura Contemporánea	575158	Op.	Anual	10
60	Historia de la Estética	572060	Op.	Anual	10

ASIGNATURAS DE LIBRE CONFIGURACIÓN

Código matriculada	Asignatura	Código académico	Duración	Créditos
FACULTAD DE FILOSOFÍA				
Filosofía				
57007	Argumentación y Análisis del Discurso	571072	Anual	10
57008	Problemas de Ética Contemporánea	571087	Anual	10
57009	Teoría Psicoanalítica	571091	Anual	10
57010	Introducción a la Fenomenología	571104	Anual	10
57011	Texto e Interpretación	571119	Anual	10
57012	Teoría y Metodología de la Historia de la Filosofía	571123	Anual	10
57013	El Nacimiento de la Filosofía en Grecia	571138	1.º Cuat.	5
57020	Historia de las Religiones	572075	Anual	10
57021	El Pensamiento Romano	57208-	Anual	10
57026	Ciencia, Tecnología y Sociedad	573044	Anual	10
57027	Introducción a la Historia de la Cosmología	573059	2.º Cuat.	5

57028	Teoría de la Democracia	573063	Anual	10
57030	Teorías de la Racionalidad	573082	Anual	10
57031	Sabidurías Orientales Antiguas	573097	Anual	10
57035	Historia de la Ciencia Contemporánea	574047	Anual	10
57036	Historia de la Lógica	574051	Anual	10
57037	Filosofía de la Mente	574066	Anual	10
57038	Teorías de la Ciencia	574070	Anual	10
57039	Hominización	574085	Anual	10
57040	Historia de la Ética	57409-	Anual	10
57041	Historia de la Filosofía Política	574102	Anual	10
57042	Historia de la Filosofía Española	574117	Anual	10
57043	Temas y Textos de Ontología	574121	1.º Cuat.	5
57044	Historia de la Ontología	574136	2.º Cuat.	5
57048	Filosofía de las Ciencias Sociales	57504-	Anual	10
57049	Filosofía de la Lógica	575054	2.º Cuat.	5
57051	Revolución Científica	575073	1.º Cuat.	5
57054	Antropología Cognitiva y Simbólica	575105	Anual	10
57055	Teorías Estéticas Contemporáneas	57511-	Anual	10
57056	Filosofía de la Historia	575124	Anual	10
57059	Teoría de la Cultura Contemporánea	575158	Anual	10
Antropología Social y Cultural				
59005	Geografía Humana y Demografía	594055	2.º Cuat.	6
59014	Antropología de la Educación y de la Escuela	595077	2.º Cuat.	5
59016	Antropología Urbana	595096	1.º Cuat.	5
59017	Antropología de la Sexualidad	595101	2.º Cuat.	5
59019	Antropología Filosófica	595128	2.º Cuat.	5
59021	Derecho de la Cultura	595147	1.º Cuat.	5
59025	Etnicidad y Migraciones	595185	1.º Cuat.	5
59035	Ciencia, Tecnología y concepciones del mundo	595289	1.º Cuat.	5

Código matricula	Asignatura	Código académico	Duración	Créditos
FACULTAD DE DERECHO				
51001	Derecho Romano	511014	Anual	10
51002	Historia del Derecho Español	511029	Anual	10
51004	Derecho Constitucional I	511048	1.º Cuat.	5
51005	Teoría del Derecho	511052	1.º Cuat.	6
51008	Introducción al Derecho Procesal	511086	2.º Cuat.	5
51009	Derecho Penal I (Criminología)	512017	Anual	10
51013	Economía Política	512055	1.º Cuat.	5
51014	Derecho Constitucional IV	51206-	2.º Cuat.	5
51017	Derecho Internacional Público	513024	Anual	10
51033	Filosofía del Derecho	515068	2.º Cuat.	6
51057	Derecho Matrimonial Comparado	519247	2.º Cuat.	5
51074	Introducción a la Criminología	519410	1.º Cuat.	5
51075	Derecho Penal Juvenil	519425	2.º Cuat.	5
51089	Gestión Pública	519567	2.º Cuat.	5
51090	La Economía del Estado del Bienestar	519571	1.º Cuat.	5
51094	Derechos Humanos	519618	2.º Cuat.	5
51096	Sociología del Derecho	519637	2.º Cuat.	5
51100	Historia del Derecho Privado, Penal y Procesal	519675	2.º Cuat.	5
FACULTAD DE GEOGRAFÍA E HISTORIA				
44001	Prehistoria	441019	Anual	12
44002	Historia Antigua Universal	441023	Anual	12
44004	Geografía General	441042	Anual	10
44005	Historia del Arte Antiguo	441057	Anual	10
44006	Historia Medieval Universal	442011	Anual	10
44007	Historia Moderna Universal	442026	Anual	10
44008	Geografía de los Grandes Espacios Mundiales	442030	Anual	10
44009	Historia del Arte Medieval	442045	Anual	10
44010	Historia del Arte Moderno	44205-	Anual	10

44011	Arqueología	443014	Anual	10
44012	Historia Contemporánea Universal	443029	Anual	10
44013	Geografía de España	443033	Anual	10
44014	Prehistoria y Protohistoria de la Península Ibérica	443048	Anual	10
44015	Historia Antigua de la Península Ibérica	443052	Anual	10
44016	Historia Medieval de España	444017	Anual	10
44017	Historia Moderna de España	444021	Anual	10
44018	Historia Contemporánea de España	444036	Anual	10
44019	Historia del Arte Contemporáneo	444040	Anual	10
44020	Historia de América	44501-	Anual	12
44021	El Mundo Actual	445024	Anual	12
44023	Paleografía y Diplomática. Epigrafía y Numismática	445043	2.º Cuat.	6
44081	Fuentes, Tratamiento y Representación de la Información	449580	Anual	10
FACULTAD DE CIENCIAS POLÍTICAS Y SOCIOLOGÍA				
Ciencias Políticas				
11008	Historia de las ideas y formas políticas	112028	Anual	10
11010	Teoría del Estado	112047	Anual	10
11012	Geografía Humana	112066	Anual	10
11016	Sistemas de Organización Política Contemporánea	11304-	Anual	10
11019	H. Pensam. Polit. y Social de España	114019	Anual	10
11021	Comportamiento Político, Partidos y Grupos de Presión	114038	Anual	10
11024	Doctrinas y Movim. Sociales Contempor.	114061	Anual	10
11025	Modernización, Conflicto y Desarrollo Políticos	114076	Anual	10
11028	Historia de las Instituciones Político-Administrativas de España	115030	Anual	10
Sociología				
12002	Sociología General	121027	Anual	10
12006	H. Económica y Social, Mod. y Contemp. España	121065	Anual	10
12016	Teoría General de la Población	123041	Anual	10

Código matrícula	Asignatura	Código académico	Duración	Créditos
12019	Sociología Política	123075	Anual	10
12025	Sociología Rural	124059	Anual	10
12026	Organizaciones Formales y Burocracia	124063	Anual	10
Trabajo Social				
61036	Inmigración y Extranjería - Derechos de los Extranjeros	613203	2.º Cuat.	4,5
61041	Economía y Gestión de ONGs	613256	2.º Cuat.	4,5
FACULTAD DE CIENCIAS ECONÓMICAS Y EMPRESARIALES				
Administración y Dirección de Empresas				
42005	Introducción a la Microeconomía	421053	1.º Cuat.	6
42006	Objetivos, Medios y Planificación Empresarial	421068	2.º Cuat.	6
42007	Contabilidad Financiera	421072	2.º Cuat.	6
42009	Introducción a la Macroeconomía	421091	2.º Cuat.	6
42010	Historia Económica	421104	2.º Cuat.	6
42036	Dirección de Recursos Humanos	424047	1.º Cuat.	4,5
Economía				
43005	Introducción a la Microeconomía	431055	1.º Cuat.	6
43010	Organización de la Unión Europea	431106	2.º Cuat.	6
43020	Historia del Pensamiento Económico I	432109	2.º Cuat.	6
FACULTAD DE FILOLOGÍA				
Hispanica				
45001	Literatura Española Medieval	451010	Anual	10
45002	Latín	451025	Anual	10
45004	Teoría de la Literatura	451044	Anual	10
45007	Literatura Española del Siglo de Oro	452028	Anual	10
45008	Lengua Extranjera - Lengua Inglesa	452032	Anual	10
45012	Cultura Grecolatina	452070	Anual	10
45014	Literatura Española Moderna y Contemporánea	453020	Anual	10
45031	Lengua y Literatura Catalanas I	453196	Anual	10

45032	Lengua y Literatura Gallegas I	453209	Anual	10
45033	Lengua y Literatura Vasca I	453213	Anual	10
45034	Lengua y Literatura Catalanas II	453228	Anual	10
45035	Lengua y Literatura Gallegas II	453232	Anual	10
45036	Lengua y Literatura Vasca II	453247	Anual	10
45037	Lengua y Literatura Catalanas III	453251	Anual	10
45038	Lengua y Literatura Gallegas III	453266	Anual	10
45039	Lengua y Literatura Vasca III	453270	Anual	10
45042	Literatura Española. Edad Media y Siglo de Oro	454042	Anual	10
45043	Literatura Hispanoamericana I	454042	Anual	10
Inglésa				
46002	Lengua Inglesa I	461027	Anual	10
46005	Corrientes y Autores literarios norteamericanos hasta el siglo XX	461050	Anual	10
46022	Tercera Lengua - Francés	463107	Anual	10
46025	Tercera Lengua - Griego	463130	Anual	10
46026	Nuevas Tecnologías Aplicadas al Aprendizaje del Inglés I	463145	1.º Cuat.	5
46029	Lengua Francesa - Usos específicos	463179	Anual	10
46030	Lengua Inglesa - Usos específicos	463183	Anual	10
46041	Nuevas Tecnologías Aplicadas al Aprendizaje del Inglés II	465070	2.º Cuat.	5
FACULTAD DE PSICOLOGÍA				
47002	Fundamentos Biológicos de la Conducta I	471029	Anual	10
47040	Terapias Psicológicas y Humanistas	475119	Anual	10
47061	Ecología del Comportamiento	475320	1.º Cuat.	5
47062	Psicobiología de la Drogadicción	475335	1.º Cuat.	5
FACULTAD DE EDUCACIÓN				
Pedagogía				
48013	Educación Ambiental	482076	1.º Cuat.	5
48034	Educación a Distancia	489022	1.º Cuat.	5

Código matrícula	Asignatura	Código académico	Duración	Créditos
48036	Desarrollo Sostenible - Implicaciones Sociales y Educativas	489041	2.º Cuat.	5
48037	Formación de Formadores en la Empresa y las Organizaciones	489056	2.º Cuat.	5
48038	Educación Permanente	489060	Anual	10
48040	Educación Intercultural	48908-	1.º Cuat.	5
48041	Orientación Educativa y Tutoría	489094	2.º Cuat.	5
48057	Educación no Formal - Historia, Instituciones y Tendencias	489253	2.º Cuat.	5
48060	Política Comparada de la Educación	489287	1.º Cuat.	5
48061	Opera Abierta: El Arte de escuchar música (Sólo en algunos centros)	488015	Virtualizada	5
Psicopedagogía				
49018	Orientación Escolar y Consulta Psicopedagógica	495061	1.º Cuat.	5
49029	Educación de los Alumnos más dotados	49517-	1.º Cuat.	5
49031	Historia Comparada de los Sistemas Educativos	495199	2.º Cuat.	5
Educación Social				
50007	Pedagogía Social	50107-	1.º Cuat.	5
50011	Programas de Animación Sociocultural	50202-	Anual	10
50015	Orientación Familiar	502068	1.º Cuat.	5
50025	Educación de Personas Mayores	503094	2.º Cuat.	5
50027	El Conservacionismo. Aspectos Socioculturales	503111	1.º Cuat.	5
50033	Educación de Personal Adultas	503179	2.º Cuat.	5
FACULTAD DE CIENCIAS				
Físicas				
07003	Física General	071222	Anual	12
07027	Métodos Numéricos I	074165	1.º Cuat.	6
07038	Historia de la Física	075261	2.º Cuat.	6
Matemáticas				
08008	Informática II	082301	Anual	12

Químicas					
09001	Biología General		091279	Anual	12
09038	Química del Estado Sólido		095320	1.º Cuat.	6
Ciencias Ambientales					
60004	Bases Físicas del Medio Ambiente		601047	1.º Cuat.	6
60005	Sistemas de Información Geográfica		601051	1.º Cuat.	6
60006	Bases Químicas del Medio Ambiente		601066	2.º Cuat.	6
60007	Medio Ambiente y Sociedad		601070	2.º Cuat.	6
60008	Ecología		602016	Anual	12
60012	Clasificación y Naturaleza Química de los Contaminantes		602054	1.º Cuat.	5
60016	Diversidad Animal y Vegetal		603019	Anual	10
60017	Geografía de los Paisajes Integrados de España		603023	Anual	10
60021	Energía y Medio Ambiente		603061	2.º Cuat.	6
60022	Biofísica		603076	2.º Cuat.	5
60025	Física de las Radiaciones		603108	2.º Cuat.	5
60047	Entomología Aplicada		605086	1.º Cuat.	5
60050	Sensores Químicos y Biosensores de Contaminación Ambiental		605118	1.º Cuat.	5
60053	Reciclado y Tratamiento de Residuos		605141	2.º Cuat.	5
60059	Teledetección y Tratamiento Digital de la Señal		605207	2.º Cuat.	5
60084	Acción Colectiva, Poder y Medioambiente		605457	2.º Cuat.	5
E. T. S. DE INGENIERÍA INFORMÁTICA					
Informática de Sistemas					
53019	Introducción a la Inteligencia Artificial		532097	2.º Cuat.	6
53032	Sistemas basados en el Conocimiento I		533121	1.º Cuat.	5
Informática de Gestión					
54029	Organización y Administración de Empresas		543091	1.º Cuat.	5
Ingeniería Informática					
55004	Inteligencia Artificial e Ingeniería del Conocimiento		554043	Anual	9

Organización y estructura

Primer ciclo:

Para completar el primer ciclo de Filosofía, estructurado en 3 cursos académicos, el alumno debe obtener 191 créditos, repartidos de la siguiente manera:

- 70 créditos de asignaturas *troncales*.
- 46 créditos de asignaturas *obligatorias*.
- 50 créditos de asignaturas *optativas*.
- 25 créditos de asignaturas de *libre configuración*.

Segundo ciclo:

El segundo ciclo consta de 2 cursos académicos, con un total de 125 créditos, que se reparten de la siguiente manera:

- 50 créditos de asignaturas *troncales*.
- 10 créditos de asignaturas *obligatorias*.
- 55 créditos de asignaturas *optativas*.
- 10 créditos de asignaturas de *libre configuración*.

Plan de estudios a extinguir

La implantación progresiva curso a curso de los nuevos planes de estudio conlleva la extinción de los antiguos en la misma progresión. En este sentido se dejan de impartir las asignaturas de 4.º y 5.º cursos de Filosofía del Plan de 1980. Sin embargo los alumnos de esta Universidad, con asignaturas pendientes de cualquiera de estos cursos, contarán con las siguientes convocatorias para poder superarlas.

Curso	2008-2009	2009-2010
4.º	2 extraordinarias	
5.º	2 ordinarias	2 extraordinarias

Para poder optar a la 5.^a y 6.^a convocatoria los alumnos que se matriculen en asignaturas de 4.^o curso deberán firmar la instancia que al formalizar la matrícula genera automáticamente la aplicación informática para solicitar dichas convocatorias e incluirla en el sobre de matrícula.

Quienes provengan de traslado de expediente para continuar estudios en Filosofía, podrán optar por matricularse en Filosofía, Plan de 1980, o en Filosofía, Plan 2001, una vez conseguida información en dicha Facultad sobre las adaptaciones de lo que tenga aprobado a los planes de estudios de esa Facultad.

Estas asignaturas de 4.^o y 5.^o cursos son asignaturas sin docencia y el importe a abonar por su matriculación es el 25 % del precio por asignatura en matrícula normal.

Implantación del plan nuevo

Cambio del plan antiguo al plan nuevo

El plan de estudios de la licenciatura en Filosofía, entró en vigor en el curso 2003-2004 (BOE 22-8-2001).

Ambos planes convivirán durante varios años. El cambio del plan antiguo supone la adaptación de lo aprobado en el plan antiguo por las materias equivalentes (troncal, obligatoria, optativa o de libre configuración) en el plan nuevo.

La implantación del plan nuevo de estudios, conforme a la normativa vigente, se realiza progresivamente curso a curso. Esta es la razón por la cual en el curso 2008-2009 se impartirán las asignaturas correspondientes a los cursos 4.^o y 5.^o cursos.

Podrán matricularse en ella aquellos alumnos de esta Universidad que, matriculados en cursos anteriores en Filosofía Plan 1980 de esta Facultad, y, teniendo pendiente alguna asignatura de 4.^o o 5.^o cursos, deseen continuar sus estudios en la nueva titulación, no precisando solicitar la adaptación de asignaturas, pues ésta se realizará de forma automática al revisar su matrícula.

Adaptación de asignaturas del plan antiguo al plan nuevo

PLAN ANTIGUO

PLAN NUEVO

Asignatura	Curso	Asignatura	Carácter
Antropología filosófica	4	Antropología Filosófica	T.
Lógica I	1	Lógica	T.
Historia de la Filosofía	1	Historia de la Filosofía	T.
Filosofía de la Religión	4	Filosofía de la Religión	Ob.
Filosofía del Lenguaje	3	Filosofía del Lenguaje	T.
Teoría y Sociología del Conocimiento	4	Teoría del Conocimiento	T.
Antropología General	1	Antropología Social	Ob.
Historia de la Filosofía II	2	Filosofía Medieval y Renacentista: Historia de la Filosofía II	Ob.
Ética	2	Ética	T.
Historia de la Filosofía III	3	Historia de la Filosofía III	T.
Historia de la Ciencia I	4	Historia General de la Ciencia	Ob.
Metafísica	3	Metafísica	T.
Historia de la Filosofía V		Corrientes Actuales de la Filosofía	T.
Estética	3	Estética	T.
Filosofía Política	3	Filosofía Política	T.
Filosofía de la Ciencia I	4	Filosofía de la Ciencia	T.
Metodología de las Ciencias Sociales	5	Filosofía de las Ciencias Sociales	Op.
Historia de la Ciencia II	5	Historia de la Ciencia Contemporánea	Op.
Historia de la Lógica	5	Historia de la Lógica	Op.
Latín I		Lengua Clásica I: Latín	Ob.
Latín II		Lengua Clásica II: Latín	Ob.
Griego I		Lengua Clásica I: Griego	Ob.
Griego II		Lengua Clásica II: Griego	Ob.
		Filosofía de la Mente	Op.
		Argumentación y Análisis del Discurso	Op.
Lógica II	2	Filosofía de la Lógica	Op.
Filosofía de la Ciencia II	5	Teoría de la Ciencia	Op.
		Ciencia, Tecnología y Sociedad	Op.
		Modelos Económicos en Teoría de la Ciencia	Op.

		Revolución Científica	Op.
		Filosofía y Tecnología	
		Introducción a la Historia de la Cosmología	Op.
		Hominización	Op.
		Antropología Cognitiva y Simbólica	Op.
Historia de la Estética	5	Teorías Estéticas Contemporáneas	Op.
Historia de la Ética	3	Historia de la Ética	Op.
		Teoría de la Democracia	Op.
		Historia de la Filosofía Política	Op.
		Problemas de Ética Contemporánea	Op.
Historia de las Religiones	4	Historia de las Religiones	Op.
		Filosofía de la Paz	Op.
Teoría Psicoanalítica	4	Teoría Psicoanalítica	Op.
		Introducción a la Fenomenología	Op.
Filosofía de la Historia	5	Filosofía de la Historia	Op.
		Teoría de la Racionalidad	Op.
		Temas y Textos de Ontología	Op.
		Historia de la Ontología	Op.
		El Naturalismo en el Pensamiento Clásico Medieval	Op.
		Texto e Interpretación	Op.
		Sabidurías Orientales Antiguas	Op.
Historia de la Filosofía Española		Historia de la Filosofía Española	Op.
		Pensamiento Francés Contemporáneo	Op.
		El Nacimiento de la Filosofía en Grecia	Op.

Convalidación y adaptación de estudios parciales

Los alumnos que accedan mediante traslado de expediente o simultaneidad de estudios no deben solicitar convalidación.

En el caso de simultaneidad de estudios, la convalidación de las asignaturas superadas en la Facultad o Escuela Técnica Superior de origen con posterioridad al año académico en el que se inició la simultaneidad de estudios, no serán objeto de convalidación de oficio, sino a instancia del alumno, a la que se acompañará Certificación Académica Personal de las asignaturas superadas con indicación de que está simultaneando estudios.

A los alumnos que hayan aprobado todo el primer ciclo de una carrera en otra Universidad, les será convalidado automáticamente por ese mismo ciclo en otra Facultad de la misma denominación, según establece el acuerdo del Consejo de Coordinación Universitaria de 25 de octubre 2004 (BOE 15 de marzo 2005).

No se realizarán convalidaciones informativas antes de realizar el traslado del expediente.

Convalidación de estudios totales (licenciados, arquitectos, ingenieros industriales)

Los alumnos que hubieran aprobado asignaturas del mismo o análogo contenido en otra carrera superior; podrán solicitar del Ilmo. Sr. Decano la convalidación de dichas asignaturas debiendo presentar:

- Instancia solicitando la convalidación.
- Certificación Académica Personal en la que consten todas las asignaturas de la carrera y que ha abonado los derechos para la expedición del título.
- Programas oficiales vigentes en los cursos académicos en que se aprobaron las asignaturas objeto de las convalidaciones, sellados por los Departamentos, Escuelas o Facultades.

El plazo para solicitar la convalidación será del 1 de julio al 31 de octubre.

La petición de convalidación deberá hacerse antes de la formalización de la matrícula. Si hay asignaturas ya convalidadas, no deberá matricularse de las mismas.

Tampoco se matriculará de aquellas asignaturas susceptibles de convalidación y que haya solicitado convalidar expresamente.

Para quien proceda del plan de estudios anterior de la UNED, la convalidación se realizará según la tabla de las págs. 32-33.

Alumnos procedentes de universidades extranjeras

Los alumnos con estudios extranjeros de grado superior, universitarios o técnicos, parciales o totales, cuya homologación fuera denegada por el Ministerio de Ciencia e Innovación indicando expresamente la posibilidad de convalidación parcial a los efectos de continuar las mismas enseñanzas o equivalentes en universidades españolas, podrán seguir estudios en la Facultad de Filosofía si obtienen la convalidación de, al menos, una asignatura troncal/obligatoria de su plan de estudios de licenciado (véase Consultas administrativas, «Convalidación parcial de estudios extranjeros», pág. 124. Obtenida la convalidación de, al menos, una asignatura, podrán realizar la solicitud de matrícula. La convalidación incluye todos los estudios y exámenes previos al ingreso en la Facultad (Decreto 1676/1969, de 24 de julio, BOE de 15 de agosto), y sólo tendrá validez una vez matriculado en ella.

Prueba de aptitud para la homologación de títulos extranjeros de nivel superior

Está regulado en la Orden ECI/1519/2006 de 11 de mayo por la que se establecen los criterios generales para la determinación y realización de los requisitos formativos complementarios previos a la homologación de títulos extranjeros de educación superior:

Las formas para subsanar las carencias formativas son las siguientes:

- a) Superación de una prueba de aptitud.
- b) Realización de un período de prácticas.
- c) Realización de un proyecto o trabajo.
- d) Asistencia a cursos tutelados.

La elección de la Universidad para subsanar estas carencias es libre para el estudiante. El único requisito exigido es que la Universidad elegida tenga implantado totalmente el título español a que se refiere la homologación.

En las credenciales de homologación figura la forma o formas a través de las cuales se puede realizar los requisitos. La opción corresponde al estudiante, no obstante deberá compatibilizarse dicha opción elegida con la que tenga establecida la Facultad/Escuela en la titulación correspondiente.

El estudiante se dirigirá a la Secretaría de la Facultad/Escuela en la que desee matricularse con la credencial de homologación en solicitud de matrícula de la Prueba y la forma en que desea realizar los requisitos siguiendo las normas establecidas en la Orden ministerial para cada una de ellas.

Los precios públicos a abonar en la solicitud de servicios académicos para superar estos requisitos formativos serán los que figuren en la Orden que dicte el MCI (Ministerio de Ciencia e Innovación) de precios por la prestación de Servicios Académicos en la UNED, para el curso 2008-2009.

Las convocatorias a que da derecho cada matrícula son las dos correspondientes a cada curso académico.

Los requisitos formativos complementarios deberán superarse en el plazo de cuatro años contado desde la notificación de la resolución. En caso contrario, la homologación condicionada perderá su eficacia sin perjuicio de que, a partir de ese momento, el interesado pueda solicitar la convalidación por estudios parciales.

Los expedientes de homologación de títulos extranjeros de educación superior iniciados con anterioridad a esta Orden tendrán también hasta un total de cuatro años a contar desde la notificación de la resolución para superar los requisitos formativos, y conforme establece el Real Decreto 1393/2007 de 29 de octubre por el que se establece la ordenación académica de la enseñanzas oficiales en su Disposición adicional séptima y octava.

La realización de las Pruebas podrá hacerse en los Centros Asociados y dentro de la semana de exámenes de Junio y Septiembre que se establezca en el Calendario Académico para el curso 2008-2009. No obstante se recomienda confirmar estos extremos en la Secretaría de la Facultad.

La información relativa a exámenes y contenidos de las pruebas de aptitud puede consultarse en «Pruebas de aptitud para la homologación de títulos extranjeros de nivel superior», pág. 88. Para la tramitación administrativa, véase pág. 121.

Virtual Stay Abroad

El alumno tiene la posibilidad de cursar parte o la totalidad de los 35 créditos de libre configuración de que se compone el plan de estudios de Licenciado en Filosofía en una o varias de las cuatro Universidades de Enseñanza a Distancia Europeas que participan en el programa «Virtual stay abroad» junto con la UNED, a saber, la Open University de Gran Bretaña, la Fernuniversität de Alemania, la Open Universiteit de Holanda y la UOC de Cataluña. Este proyecto piloto consiste en que los estudiantes de estas Universidades de Enseñanza a Distancia Europeas, y por tanto también los de la UNED, puedan seguir ciertos cursos de las otras a fin de que conozcan sus métodos de enseñanzas y sus puntos de vista. En esos cursos serán considerados como alumnos de esas otras Universidades, pero los créditos obtenidos serán reconocidos por la UNED dentro de los 35 de libre configuración. Por tanto, un alumno de la UNED puede hacerse también alumno de alguna de ellas acogiéndose a la siguiente oferta:

1. Open University (la Universidad a Distancia Británica)

- a) A172 *Start Writing Essays*, Level 1, 5 ECTS credit points.
- b) A177 *Shakespeare: An Introduction*, Level 1, 5 Ecps.
- c) AT272 *Ancient and Medieval Cities: A Technological History*, Level 2, 5 Ecps.
- d) A430 *Post Colonial Literatures in English: Readings and Interpretations*, Level 3, 15 Ecps

2. FernUniversität in Hagen (la Universidad a Distancia Alemana)

- a) *Grundstrukturen der Politik* (Fundamental Structures of Politics), Level 1, 15 Ecps
 - 03205 Das politische System der Bundesrepublik Deutschland - The political system of the Federal Republic of Germany;
 - 03207 Das Parteiensystem der Bundesrepublik Deutschland - The system of political parties in the Federal Republic of Germany;
 - 03204 Europäische Integration - Europäisches Regieren - European Integration - European Governance;

04686 Internationale Politik Studieren - Einführung - An Introduction into studying international politics

b) *Erfahrungsgeschichte und Erinnerungskultur* (History experienced and the Culture of Memory), Level 3, 15 Ecps

04126 Oral History;

34237 Erfahrungsgeschichte der DDR - History experienced of the German Democratic Republic;

34238 Geschichte in der öffentlichen Auseinandersetzung: Deutsche Geschichtsdebatten im 20.Jahrhundert - History in Public debate: Debates in German Historiography in the Twentieth Century;

34239 Die Gegenwart Alteuropas: Antike, Mittelalter und Frühe Neuzeit im historischen Horizont der Nachkriegszeit (1945-1989) - The present of Ancient Europe: antiquity, the middle ages and early modern times in the historical horizon after war (1945 - 1989)

3. OU of the Netherlands (la Universidad a Distancia Holandesa)

a) C39211 *Historiografie. Geschiedsschrijving in de Nederlanden van Renaissance tot heden* (Historiography in the Low Countries since the Renaissance), 5 Ecps

b) C05211 *De Gouden Eeuw in perspectief* (The Dutch Golden Age in Perspective), 5 Ecps

c) C17311 *Oudnederlandse schilderkunst*. (Early Netherlandish Painting), 5 Ecps)

d) C41211 *Kabinetten, galerijen en musea. Het verzamelen en presenteren van naturalia en kunst van 1500 tot heden*. (Cabinets, Galleries and Museums), 5 Ecps

e) C32222 *Cultuurfilosofie vanuit levensbeschouwelijke perspectieven*. (Cultural Philosophy from ideological perspectives), 10 Ecps

4. UOC (la Universidad a Distancia Catalana)

a) *Catalan language and literature*, Level 3, 15 Ecps

07.017 Literatura catalana: teoria i crítica - Catalan literature: theory and criticism;

07.064 Poesia catalana actual - Contemporary Catalan poetry;

07.032 Sociolingüística catalana - Catalan Sociolinguistics

b) *Contemporary Catalan history and art*, Level 2, 15 Ecps

04.157 Història contemporània II - Contemporary history II;

04.139 Història de Catalunya II - History of Catalonia II

04.144 Història de l'Art II - Art history II

Para mayor información acerca del Programa «Virtual stay abroad», véase la siguiente página web:

<http://www.uned.es/virtual-stay-abroad>

4. INFORMACIÓN ACADÉMICA EN LA WEB

www.uned.es

La UNED ofrece a través de su Web tres espacios diferentes en los que se publican: a) información general sobre cada una de las titulaciones que se imparten; b) información básica para el estudio de cada asignatura; y, c) información detallada y ampliada de algunas asignaturas (prácticas, trabajos específicos, ampliación de contenidos académicos, etc.). El acceso a los dos primeros grupos de información es libre y público. En el caso del tercer grupo hay algunos equipos docentes que publican también contenidos docentes o se comunican con los estudiantes a través de la «Web de la asignatura» (acceso libre y público), mientras que otros equipos docentes utilizan las plataformas (espacios restringidos de uso exclusivo para los estudiantes que se han matriculado en la asignatura concreta). Hay equipos docentes que utilizan conjuntamente todos los espacios disponibles. Es muy importante que los estudiantes revisen detenidamente la guía de la asignatura, ya que ahí encontrarán toda la información necesaria para cursarla. A continuación, detallamos el modo de acceso en la Web de la UNED y los contenidos que habitualmente se encuentran en estos espacios.

Web del estudiante

Este es un espacio desde el que los estudiantes de la UNED pueden gestionar toda la información de la Web de la UNED adecuada a su perfil. El acceso a la **Web del estudiante** se produce automáticamente tras identificarse en www.uned.es, introdu-

ciendo su nombre de usuario y clave. Estos datos le serán dados tras matricularse en la UNED. Si no dispone de ellos, siga los pasos indicados en el enlace «Nuevo usuario» de la Web de inicio de la UNED www.uned.es.

La identificación en www.uned.es también permite acceder a ciertos contenidos restringidos, solo disponibles para estudiantes matriculados.

Guía de la titulación

El documento que está leyendo se denomina **guía de la titulación**. En él encontrará información general básica de su titulación como: plan de estudios, calendario de exámenes, directorios para consultas académicas y administrativas, estructura de la Facultad/Escuela a la que pertenece, etc.

En la Web de la UNED, la **guía de la titulación** de cada carrera se encuentra disponible en abierto (no es necesario identificarse) en el espacio dedicado a titulaciones, <http://www.uned.es> → Estudiar en la UNED → titulaciones

Guía de la asignatura

La **guía de la asignatura** muestra información sobre contenidos y requisitos académicos básicos para cursar cada asignatura. Existe una serie de elementos comunes a todas las guías: objetivos de la asignatura, contenidos, equipo docente, bibliografía básica, bibliografía complementaria, evaluación y horario de atención. Además de estos elementos básicos, los equipos docentes suelen incorporar otra información complementaria. Todas las **guías de las asignaturas** están accesibles en la Web de la UNED en los espacios destinados a las titulaciones, www.uned.es/titulaciones.

El estudiante tiene acceso directo a las **guías de las asignaturas** en las que está matriculado desde la **Web del estudiante**, tras identificarse en www.uned.es (introducir usuario y clave). Este es el camino más rápido para acceder a las guías de las asignaturas que está cursando. Puede encontrar esta información en el CD adjunto a esta guía.

Web de las asignaturas

Además de los contenidos básicos incluidos en la **guía de la asignatura** en la Web de la UNED, algunos equipos docentes pueden completar la información para los estudiantes a través de páginas Web específicas de sus asignaturas. El acceso a las **Web de las asignaturas** es abierto (no requiere identificarse) y se realiza desde un enlace situado en las páginas de las **guías de las asignaturas**. También se puede acceder directamente desde el navegador, introduciendo el código académico tras la dirección www.uned.es. Por ejemplo: www.uned.es/XXXXXXX, donde XXXXXXX es el código de la asignatura.

En el caso de que los equipos docentes no utilicen este recurso, al pulsar sobre el enlace a la **Web de la asignatura** obtendrá un mensaje de aviso indicando que no existen contenidos.

5. CURSOS VIRTUALES

Qué espera de su curso virtual

Un **curso virtual** constituye un entorno de trabajo donde el estudiante puede comunicarse con sus profesores y compañeros. En algunas asignaturas también es posible realizar actividades de aprendizaje haciendo uso de diversos recursos didácticos dispuestos por los equipos docentes, como: información actualizada, herramientas de evaluación, correo electrónico, foros de discusión, Chat. Los cursos están atendidos por diferentes perfiles docentes: el equipo docente de la asignatura, tutores de apoyo en Red (TAR) y tutores en centros asociados.

Cómo acceder a los cursos virtuales

Los **cursos virtuales** son espacios de acceso restringido, disponibles solo para estudiantes matriculados. El acceso se realiza desde la **página Web del estudiante**, tras identificarse en www.uned.es (introducir usuario y clave). Si no dispone de estos datos, siga los pasos que del enlace «Nuevo usuario» de la Web de inicio de la UNED www.uned.es.

Problemas técnicos: dónde dirigirse

Si tiene problemas para obtener su identificador y clave, o si una vez obtenidos le es imposible acceder a sus cursos virtuales por cualquier otro motivo, puede enviar

su incidencia mediante el formulario del Servicio de Apoyo Técnico al Usuario (SATU), disponible en www.uned.es/satu. Una vez analizado el problema le contestarán a la misma dirección de correo desde donde remitió el formulario.

Los nuevos estudiantes de la UNED disponen de información adicional sobre **cursos virtuales** dentro del **Plan de Acogida**, accesible desde:

<http://www.uned.es> → Estudiar en la UNED → Nuevos estudiantes: Plan de acogida

6. CALENDARIO ACADÉMICO Y ADMINISTRATIVO

2008 | 2009

INICIO DEL CURSO 2 DE OCTUBRE DE 2008

ESTUDIOS DE PRIMER Y SEGUNDO CICLO

Primeras pruebas presenciales:

1.ª semana: del 26 al 30 de enero de 2009.

2.ª semana: del 9 al 13 de febrero de 2009.

Segundas pruebas presenciales:

1.ª semana: del 25 al 29 de mayo de 2009.

2.ª semana: del 8 al 12 de junio de 2009.

Prueba presencial extraordinaria:

Del 2 al 8 de septiembre de 2009.

PRUEBAS DE EVALUACIÓN A DISTANCIA

1.ª prueba: antes del 2 de diciembre de 2008.

2.ª prueba: antes del 19 de enero de 2009.

3.ª prueba: antes del 28 de marzo de 2009.

4.ª prueba: antes del 16 de mayo de 2009.

CURSO DE ACCESO DIRECTO PARA MAYORES DE 25 AÑOS

Prueba de Aptitud ordinaria:

24 y 30 de mayo, y 12 de junio

(tarde-reserva) de 2009.

Prueba de Aptitud extraordinaria:

5 y 6 de septiembre (mañana) y 8 de

septiembre (tarde-reserva) de 2009.

PRUEBAS DE EVALUACIÓN A DISTANCIA

1.ª prueba: antes del 2 de diciembre de 2008.

2.ª prueba: antes del 19 de enero de 2009.

3.ª prueba: antes del 16 de febrero de 2009.

4.ª prueba: antes del 28 de marzo de 2009.

5.ª prueba: antes del 16 de mayo de 2009.

PRUEBAS PRESENCIALES EN CENTROS PENITENCIARIOS

Primeras pruebas presenciales:

3, 4 y 5 de febrero de 2009.

Segundas pruebas presenciales:

2, 3 y 4 de junio de 2009.

Prueba presencial extraordinaria:

8, 9 y 10 de septiembre de 2009.

PRUEBAS PRESENCIALES EN CENTROS EN EL EXTRANJERO

Primeras pruebas presenciales:

Del 9 al 14 de febrero de 2009.

Segundas pruebas presenciales:

Del 8 al 13 de junio de 2009.

Pruebas presenciales extraordinarias:

Del 2 al 8 de septiembre de 2009.

VACACIONES Y FIESTAS ACADÉMICAS

VACACIONES

De Navidad:

Del 22 de diciembre de 2008 al 7 de enero de 2009, ambos inclusive.

De Semana Santa:

Del 6 al 13 de abril de 2009, ambos inclusive.

Estivales:

Del 1 al 31 de agosto de 2009, ambos inclusive.

Del 16 al 31 de julio de 2009 se considerará período no lectivo.

FIESTAS ACADÉMICAS

Universidad:

23 de enero de 2009 (Sto. Tomás de Aquino,

28 de enero).

Facultad de Ciencias:

14 de noviembre de 2008 (San Alberto Magno).

Facultad de Derecho:

8 de enero de 2009 (San Raimundo de Peñafort, 7 de enero).

Facultad de Psicología:

23 de febrero de 2009 (Juan Huarde de San Juan, 24 de febrero).

E.T.S. de Ingeniería Informática:

27 de noviembre de 2008 (Beato Ramón Llull).

E.T.S. de Ingenieros Industriales:

19 de marzo de 2009 (San José).

Facultades de CC. Económicas y Empresariales y

CC. Políticas y Sociología:

3 de abril de 2009 (San Vicente Ferrer, 5 de abril).

Facultades de Filosofía, Educación, Filología y

Geografía e Historia:

27 de abril de 2009 (San Isidoro de Sevilla, 26 de abril).

PLAZO DE PRESENTACIÓN DE SOLICITUDES DE ADMISIÓN

(Traslado de expediente y simultaneidad de estudios)

- Del 16 de junio al 31 de octubre de 2008.

PLAZO DE MATRÍCULA

- Por **Internet**: del 1 de septiembre al 31 de octubre de 2008.
- En **centros penitenciarios**: del 16 de julio al 31 de octubre de 2008.
- En **centros asociados**: del 15 de septiembre al 31 de octubre de 2008.

Los estudiantes que están sujetos a traslado de expediente, o se les haya concedido autorización para simultanear estudios, deberán abonar en su universidad de origen los precios correspondientes.

Se recuerda a los estudiantes que las matrículas deben formalizarse en los Centros Asociados o en el impreso electrónico disponible en el servidor de la UNED (<http://www.uned.es>), siguiendo las instrucciones que se indican en el mismo.

Abono del segundo plazo de matrícula

- Hasta el 29 de diciembre de 2008.

Plazo de anulación y modificación de matrícula

- Hasta el 31 de octubre de 2008.

7. CENTROS ASOCIADOS Y SUBCENTROS

Consultas en los Centros Asociados y Subcentros

El Centro Asociado es una institución básica para facilitar la relación entre la Universidad y los estudiantes. Todos los alumnos han de figurar oficialmente adscritos a un Centro Asociado. Cada estudiante puede elegir el que más cómodo le resulte por su lugar de residencia, tanto para acudir a las tutorías como para realizar sus exámenes.

El Centro Asociado en el que se matricule le incluirá entre sus alumnos, y en él podrá realizar consultas y recibir información sobre temas docentes como:

- Las tutorías del Centro, que normalmente se imparten por la tarde.
- Servicios de biblioteca y mediateca.
- Convivencias con los profesores de los Departamentos de la Facultad.
- Adquirir las pruebas de evaluación a distancia. En las asignaturas que dispongan de profesor tutor; éste corregirá dichas pruebas.
- Asistir y tomar parte en las distintas actividades culturales organizadas por el Centro.
- Entrar en contacto con los compañeros de estudio.
- Realizar prácticas.

- Realizar los exámenes. Los estudiantes adscritos a los Subcentros de zona pueden realizar las pruebas presenciales en locales distintos a aquéllos en los que se imparten las tutorías. Por ello deberán ponerse en contacto con su Centro Asociado con anterioridad a las fechas de celebración de los exámenes para que se les indiquen los locales concretos.
- Adquirir el material didáctico de la UNED.
- Informarse de cuantos aspectos atañen a su actividad universitaria.
- Participar en los órganos de gobierno del Centro Asociado.
- Participar en las elecciones para la representación estudiantil y canalizar su actividad en todos los órganos de la Universidad, incluido el Claustro.

Asimismo, podrá realizar gestiones de tipo administrativo como:

- Matrícula.
- Obtener impresos para solicitar certificados académicos, traslados de expedientes, etc.
- Compulsar documentos.

Relación de Centros Asociados y Subcentros

* **Centros en los que se tutoriza la carrera contemplada en esta guía.** En los centros en los que no figure el teléfono remítase a la sede central de su provincia.

La siguiente información de centros asociados es susceptible de cambios. Se recomienda siempre consultar la web.

ANDALUCÍA

* Almería

c/ Administración Vieja, 4. 04003 (Almería)
Tels.: 950 254 966 / 950 254 967
Fax: 950 268 198
info@almeria.uned.es

Almería-El Ejido

c/ Zorrilla, 49. 04700 (El Ejido)
Tel.: 950 484 816
info@almeria.uned.es

Almería-Huerca Overa

c/ Guillermo Reina, 37
04600 (Huerca-Overa)
Tels.: 950 470 987 / 950 470 785
info@almeria.uned.es

Baza

c/ José de Mora, 77. 18800 (Baza)
Tels.: 958 861 236 / 958 861 270
Fax: 958 860 031
info@baza.uned.es

* Cádiz

c/ San Antonio, 2. 11003 (Cádiz)
Tel.: 956 212 302.
Fax: 956 212 306
info@cadiz.uned.es

Cádiz-Jerez de la Frontera

c/ San Cristóbal, 8
11403 (Jerez de la Frontera)
Tels.: 956 168 136 / 956 168 121
Fax: 956 168 153
info@jerez.uned.es

Cádiz-Olvera

c/ Llana, 60. 11690 (Olvera)
Tel.: 956 122 348
Fax: 956 120 362
secretaria.olvera@cadiz.uned.es

Cádiz-Vejer de la Frontera

c/ Marqués de Tamarón, 10
11150 (Vejer de la Frontera)
Tel.: 956 450 800
info@cadiz.uned.es

* Campo de Gibraltar-Algeciras

c/ Bda. La Reconquista, s/n. 11202 (Algeciras)
Tels.: 956 661 662 / 956 661 732.
Fax: 956 661 973
info@algeciras.uned.es

Campo de Gibraltar-La Línea

c/ Clavel, 73
11300 (La Línea de la Concepción)
info@algeciras.uned.es

* Córdoba

c/ De la Magdalena, 1
14002 (Córdoba)
Tel.: 957 497 787. Fax: 957 497 214
info@cordoba.uned.es

Córdoba-Cabra

c/ Martín Belda, s/n. 14940 (Cabra)
Tel.: 957 523 985
info@cabra.uned.es

Córdoba-Pozoblanco

c/ Huelva, 27. 14400 (Pozoblanco)
Tel.: 957 131 357
info@pozoblanco.uned.es

Córdoba-Puente Genil

c/ Cruz del Estudiante
14500 (Puente Genil)
Tel.: 957 605 333
info@puente-genil.uned.es

* Huelva

c/ Sanlúcar de Barrameda, 1. 21001 (Huelva)
Tels.: 959 285 705 / 959 285 444
Fax: 959 250 420
info@huelva.uned.es

Huelva-Almonte

c/ Luis Vengumea, s/n. 21730 (Almonte)
Tel.: 959 407 133
info@huelva.uned.es

Jaén

c/ Sargentos Provisionales, s/n
23071 (Jaén)
Tel.: 953 250 150. Fax: 953 248 939
info@jaen.uned.es

*** Jaén (Úbeda)**

c/ Gradas 10. 23400 (Úbeda)
Tels.: 953 753 435. Fax: 953 796 007
info@ubeda.uned.es

Jaén-Alcalá la Real

c/ Real, 50. 23680 (Alcalá la Real)
Tel.: 953 582 217. Fax: 953 583 910
info@alcala-real.uned.es

Jaén-Andújar

c/ Santa María, s/n. 23740 (Andújar)
Tel.: 953 510 231. Fax: 953 513 320
info@jaen.uned.es

Jaén-Linares

c/ San Marcos, 40. 23700 (Linares)
Tel.: 953 607 229. Fax: 953 607 229
info@linares.uned.es

*** Málaga**

c/ Sherlock Holmes, 4
29006 (Málaga)
Tels.: 952 363 295 / 952 363 297
Fax: 952 362 380
info@malaga.uned.es

Málaga-Alhaurín el Grande

c/ Del Mercado, s/n
29120 (Alhaurín el Grande)
Tels.: 952 490 143
alhaurin@unedmalaga.org

Málaga-Antequera

c/ Henchidero, s/n
29200 (Antequera)
Tel.: 952 840 718
antequera@unedmalaga.org

Málaga-Archidona

c/ Santo Domingo, 49.
29300 (Archidona)
Tel.: 952 716 552
archidona@unedmalaga.org

Málaga-Benalmádena

c/ Generalife, 6. 29631 (Arroyo de la Miel)
Tel.: 952 556 549
unedbenalmadena@hotmail.com

Málaga-Campillos

c/ Santa María del Reposo, s/n
29320 (Campillos)
Tel.: 952 723 555
campillo@unedmalaga.org

Málaga-Coín

c/ Pozo Solís, s/n. 29100 (Coín)
Tel.: 952 453 771
coin@unedmalaga.org

Málaga-Estepona

c/ San Lorenzo, s/n. (Jardines Mari C.)
29680 (Estepona)
Tel.: 952 802 212
unedestepona@yahoo.es

Málaga-Marbella

c/ Juanar, 20. 29600 (Marbella)
Tel.: 952 770 558
marbella@unedmalaga.org

Málaga-Mijas

c/ Camino del Albero s/n.
29649 (Mijas)
Tel.: 952 580 626
mijas@unedmalaga.org

Málaga-Ronda

c/ Marqués de Santillana, 8. 29400 (Ronda)
Tel.: 952 161 106. Fax: 952 161 106
ronda@unedmalaga.org

Málaga-Vélez Málaga

c/ De los Naranjos, s/n.
29700 (Vélez-Málaga)
Tel.: 952 500 104
velez@unedmalaga.org

*** Motril**

c/ Marquesa de Esquilache s/n
18600 (Motril)
Tel.: 958 834 929. Fax: 958 821 307
info@motril.uned.es

Sevilla

c/ Avda. San Juan de la Cruz, 40
41006 (Sevilla)
Tel.: 954 129 590. Fax: 954 129 591
info@sevilla.uned.es

Sevilla-Écija

c/ Emilio Castelar, 45. 41400 (Écija)
Tel.: 955 900 131
info@sevilla.uned.es

ARAGÓN

*** Barbastro**

c/ Argensola, 60. 22300 (Barbastro)
Tels.: 974 316 000 / 974 311 448
Fax: 974 314 247
info@barbastro.uned.es

Barbastro-Fraga

c/ Arietas, 17-2.^a plta. 22520 (Fraga)
Tel.: 974 474 270
fraga@unedaragon.org

Barbastro-Sabiñánigo

c/ Pedro de Sese, 2. 22600 (Sabiñánigo)
Tel.: 974 483 712. Fax: 974 483 561
info@sabinanigo.com

*** Calatayud**

c/ San Juan el Real, 1. 50300 (Calatayud)
Tels.: 976 881 800 / 976 881 801
Fax: 976 880 511
info@calatayud.uned.es

Calatayud-Caspe

c/ Francisco Guma. 35. 50700 (Caspe)
Tel.: 976 631 593. Fax: 976 639 030
info@caspe.uned.es

Teruel

c/ Atarazanas, s/n. 44003 (Teruel)
Tel.: 978 617 065.
Fax: 978 601 009
info@teruel.uned.es

ASTURIAS

*** Asturias**

c/ Cabueñes, s/n. 33394 (Gijón)
Tel.: 985 331 888
Fax: 985 335 487
info@gijon.uned.es

Asturias-Cangas de Onís

c/ Casa de Cultura (Edif. Cárcel)
33550 (Cangas de Onís)
Tel.: 985 848 601
Fax: 985 849 499
info@gijon.uned.es

CANARIAS

Fuerteventura

c/ Doctor Fleming, 1-2.^a
35600 (Puerto del Rosario)
Tel.: 928 531 339
Fax: 928 852 087
info@fuerteventura.uned.es

*** La Palma**

c/ España, 1
38700 (Santacruz de La Palma)
Tel.: 922 411 338. Fax: 922 420 002
info@santa-cruz.uned.es

La Palma-Los Llanos de Aridane

c/ Casa Massieu-Llano de Argual
38760 (Los Llanos de Aridane)
Tel.: 922 462 230
info@santa-cruz.uned.es

*** Lanzarote**

c/ Blas Cabrera Felipe, s/n
35500 (Arrecife de Lanzarote)
Tel.: 928 810 727. Fax: 928 812 732
info@lanzarote.uned.es

Las Palmas de Gran Canaria

c/ Luis Doreste Silva, 101- 4.^a
35004 (Las Palmas de Gran Canaria)
Tel.: 928 231 177. Fax: 928 247 503
info@las-palmas.uned.es

Las Palmas-Mancomunidad Norte

c/ Sancho de Vargas, 19.
35450 (Santa María de Guía)
Tel.: 928 553 588
info@las-palmas.uned.es

Las Palmas-Agüimes

c/ De La Salle, 1. 35249 (Agüimes)
Tel.: 928 781 843
trgrego@hotmail.com

Las Palmas-Telde

c/ Alférez Quintana (Prolong.), s/n
35200 (Telde)
info@las-palmas.uned.es

*** Tenerife**

c/ San Agustín, 30. 38201 (La Laguna)
Tels.: 922 259 609 / 922 633 719
Fax: 922 631 157
info@la-laguna.uned.es

Tenerife-Arona

c/ Penetración, s/n. 38640 (Arona)
Tel.: 922 792 194
Fax: 922 792 194
info@aronas.uned.es

Tenerife-Hierro

c/ Trinita, 2
38900 (Valverde-El Hierro)
Tel.: 922 551 932. Fax: 922 551 932

Tenerife-La Gomera

c/ Jose Aguiar, s/n.
38800 (San Sebastián de La Gomera)
Tel.: 922 141 893
Fax: 922 141 893

Tenerife-Los Realejos

c/ La Unión, s/n. 38410 (Los Realejos)
Tel.: 922 340 756
Fax: 922 340 756

CANTABRIA*** Cantabria**

c/ Alta, 82. 39008 (Santander)
Tels.: 942 277 975 / 942 277 956
Fax: 942 276 588
info@santander.uned.es

CASTILLA-LA MANCHA*** Albacete**

c/ La Mancha, 2. 02006 (Albacete)
Tel.: 967 217 612
Fax: 967 191 120
info@albacete.uned.es

Albacete-Almansa

c/ San Francisco, 36. 02640 (Almansa)
Tel.: 967 313 180
info@albacete.uned.es

Albacete-Hellín

c/ De las Monjas, 3. 02400 (Hellín)
Tel.: 967 541 503
info@albacete.uned.es

Albacete-Villarrobledo

c/ Cruz de Piedra, 7. 02600 (Villarrobledo)
Tel.: 967 143 650
unedvdo@vodafone.es

* Ciudad Real-Alcázar de San Juan

c/ Emilio Castelar, 69
13600 (Alcázar de San Juan)
Tel.: 926 545 750. Fax: 926 545 754
secretaria@alcazar.uned.es

Ciudad Real-Puertollano

c/ Calzada, 17. 13500 (Puertollano)
Tels.: 926 411 965 / 926 411 966
secretaria@puertollano.uned.es

Ciudad Real-Valdepeñas

«Lorenzo Luzuriaga»
c/ Seis de Junio, 55. 13300 (Valdepeñas)
Tels.: 926 322 436 / 926 322 831
Fax: 926 321 614
info@valdepenas.uned.es

* Cuenca

c/ Colón, 6. 16002 (Cuenca)
Tels.: 969 240 267 / 969 240 268
Fax: 969 240 063
info@cuenca.uned.es

Cuenca-San Clemente

c/ Santa Quiteria, s/n. 16600 (San Clemente)
Tel.: 969 302 049
info@cuenca.uned.es

Cuenca-Tarancón

c/ Parada. 16400 (Tarancón)
Tel.: 969 324 581
info@uned.es.

* Guadalajara

c/ Atienza, 4. 19003 (Guadalajara)
Tels.: 949 215 260 / 949 215 113
Fax: 949 211 426
info@guadalajara.uned.es

Guadalajara-Molina de Aragón

c/ Carmen, 1. 19300 (Molina de Aragón)
Tel.: 949 830 001. Fax: 949 832 192
info@guadalajara.uned.es

* Talavera de la Reina

c/ Santos Mártires, 22
45600 (Talavera de la Reina)
Tel.: 925 809 100. Fax: 925 817 080
info@talavera.uned.es

Talavera-Quintanar de la Orden

c/ Reyes Católicos, 16
45800 (Quintanar de la Orden)
Tel.: 925 182 032
info@quintanar.uned.es

Talavera-Toledo

c/ San Juan de la Penitencia, s/n
45001 (Toledo)
Tel.: 925 228 542
info@talavera.uned.es

CASTILLAY LEÓN

* Ávila

c/ Canteros s/n. 05005 (Ávila)
Tels.: 920 206 212 / 920 206 213
Fax: 920 206 215
info@avila.uned.es

* Burgos

c/ Cantabria, s/n.
09006 (Burgos)
Tels.: 947 210 952 / 947 215 512
Fax: 947 224 445
info@burgos.uned.es

Burgos-Aranda de Duero

c/ Fernán González, 13
09400 (Aranda de Duero)
Tel.: 947 505 701. Fax: 947 505 642
info@burgos.uned.es

Burgos-Miranda de Ebro

c/ Arboleda,
09200 (Miranda de Ebro)
Tel.: 947 331 999
Fax: 947 332 777
info@miranda.uned.es

*** Palencia**

c/ La Puebla, 6. 34002 (Palencia)
Tel.: 979 720 662. Fax: 979 710 697
info@palencia.uned.es

Palencia-Aguilar de Campoo

c/ Santa María la Real, s/n
34800 (Aguilar de Campoo)
Tel.: 979 122 550. Fax: 979 128 017
info@aguilar.uned.es

Palencia-Medina del Campo

c/ Santa Teresa, 12
47400 (Medina del Campo)
Tel.: 983 811 417. Fax: 983 810 014
info@medina.uned.es

*** Ponferrada**

c/ Astorga, s/n. 24400 (Ponferrada)
Tel.: 987 415 809. Fax: 987 424 670
info@ponferrada.uned.es

Ponferrada-La Bañeza

c/ Padre Miguelez, 19. 24750 (La Bañeza)
Tel.: 987 644 563
Fax: 987 642 056

Ponferrada-San Andrés Rabanedo

c/ Cardenal Cisneros, 51
24010 (San Andrés del Rabanedo)
Tel.: 987 876 610. Fax: 987 876 610
info@ponferrada.uned.es

Ponferrada-Vega de Espinareda

c/ Edif. Uned-Casa de Cultura
(Vega de Espinareda)
Tel.: 696 821 316. Fax: 987 564 833
info@ponferrada.uned.es

Segovia

c/ Colmenares, 1. 40001 (Segovia)
Tels.: 921 463 191 / 921 463 192
Fax: 921 463 196
info@segovia.uned.es

*** Soria**

c/ Teatro, 17
42002 (Soria)
Tel.: 975 224 411. Fax: 975 224 491
info@soria.uned.es

Zamora

c/ San Torcuato, 43
49014 (Zamora)
Tel.: 980 528 399. Fax: 980 512 181
info@zamora.uned.es

Zamora-Benavente

c/ Queipo de Llano, 13. 49600 (Benavente)
Tel.: 980 636 886
benavente@zamora.uned.es

Zamora-Ciudad Rodrigo

c/ Béjar, s/n
37500 (Ciudad Rodrigo)
Tel.: 923 482 244. Fax: 923 482 244
info@ciudad-rodrigo.uned.es

CATALUÑA

*** Cervera**

c/ Cancellier Dou, 1
25200 (Cervera)
Tel.: 973 530 789. Fax: 973 530 008
info@cervera.uned.es

Girona

c/ Sant Josep 14. 17004 (Girona)
Tel.: 972 212 600. Fax: 972 210 019
info@girona.uned.es

Girona-Alt Emporda

c/ Nou, 53. 17600 (Figueras)
Tel.: 972 503 952. Fax: 972 511 858
info@girona.uned.es

Girona-Baix Empordá

c/ Brujerol, 12 Centro Municipal
17200 (Palafrugell)
info@girona.uned.es

Girona-La Garrotxa

c/ Fontanella, 3. 17800 (Olot)
Tel.: 972 272 282. Fax: 972 272 282
info@olot.uned.es

Girona-Ripollès

c/ Progrés, 22. 17500 (Ripoll)
Tel.: 972 703 211. Fax: 972 702 654
info@girona.uned.es

Ramón Areces-Barcelona

c/ Gran Via de les Corts Catalanes, 613 5.^a
08007 (Barcelona)
Tel.: 933 427 380. Fax: 934 127 386
ceurabcn@cerasa.es

*** La Seu D'Urgell**

c/ De les Monges, 1, 2.^a planta
25700 (La Seu D'Urgell)
Tel.: 973 351 619. Fax: 973 351 938
info@seu-durgell.uned.es

La Seu D'Urgell (Berga)

c/ Alemany, s/n
08600 (Berga)
Tel.: 938 210 100
info@seu-durgell.uned.es

*** Terrassa**

c/ Colón, 114
08222 (Terrassa)
Tel.: 902 272 523. Fax: 937 314 956
info@terrassa.uned.es

Terrassa-Barcelona

c/ Les Corts 131-159
08028 (Barcelona)
Tel.: 902 272 523. Fax: 933 397 005
info@barcelona.uned.es

Terrassa-Canet de Mar

c/ Gabarra, s/n. 08360 (Canet de Mar)
Tel.: 937 954 625. Fax: 937 943 198
info@canet.uned.es

Terrassa-Cornellà de Llobregat

c/ Mossèn Andreu, 15
08940 (Cornellà de Llobregat)
Tel.: 933 767 011
Fax: 933 767 450
info@cornella.uned.es

Terrassa-Montmeló

c/ Nou, 34
08160 (Montmeló)
Tel.: 935 720 997. Fax: 935 720 000
info@montmelo.uned.es

Terrassa-Santa Coloma de Gramanet

c/ Prat de la Riba, 171
08921 (Santa Coloma de Gramanet)
Tel.: 934 682 819. Fax: 934 682 348
info@santa-coloma.uned.es

Terrassa-Sant Boi de Llobregat

c/ Montserrat Roig, l 2.^a planta
08830 (Sant Boi de Llobregat)
Tel.: 936 545 333. Fax: 936 547 681
info@santboi.uned.es

*** Tortosa**

c/ Cervantes, 17
43500 (Tortosa)
Tels.: 977 443 104 / 977 443 108
Fax: 977 446 413
info@tortosa.uned.es

*** Tortosa-Cambrils**

c/ Sant Plàcid, 18-20
43850 (Cambrils)
Tel.: 977 794 574. Fax: 977 794 572
info@tortosa.uned.es

CEUTA

*** Ceuta**

c/ África, 12 «El Morro»
51002 (Ceuta)
Tel.: 956 522 378. Fax: 956 507 584
info@ceuta.uned.es

EXTREMADURA

*** Mérida**

c/ Moreno de Vargas, 10. 06800 (Mérida)
Tels.: 924 315 050 / 924 315 011
Fax: 924 302 556
info@merida.uned.es

Mérida-Badajoz

c/ Alta. Edificio UNED. 06001 (Badajoz)
Tel.: 924 315 050
Fax: 924 302 556
info@merida.uned.es

Mérida-Don Benito

c/ San Juan, 3 (Centro Educativo)
06400 (Don Benito)
info@merida.uned.es

Mérida-Fregenal de la Sierra

c/ Constitución, 1
06340 (Fregenal de la Sierra)
Tel.: 924 700 200
info@merida.uned.es

Mérida-La Puebla de Alcocer

c/ Convento (San Francisco)
06630 (La Puebla de Alcocer)
info@merida.uned.es

*** Plasencia**

c/ Santa Ana, s/n
10600 (Plasencia)
Tel.: 927 420 520. Fax: 927 418 538
info@plasencia.uned.es

Plasencia-Cáceres

c/ De la Universidad s/n
(Cáceres)
info@plasencia.uned.es

Plasencia-Coria

c/ San Benito, 4. 10800 (Coria)
Tel.: 927 500 067
info@plasencia.uned.es

Plasencia-Navalmoral de la Mata

c/ Urbano González Serrano, 37
10300 (Navalmoral de la Mata)
Tel.: 927 537 000. Fax: 927 534 996
info@plasencia.uned.es

GALICIA

*** A Coruña**

c/ Pepín Rivero, 3. 15011 (A Coruña)
Tel.: 981 145 051. Fax: 981 145 960
info@a-coruna.uned.es

A Coruña-Ferrol

c/ María, 50-52. 15402 (Ferrol)
Tel.: 981 364 026. Fax: 981 364 988
info@ferrol.uned.es

A Coruña-Foz

c/ Castelao s/n. 27780 (Foz)
Tels.: 982 141 544 / 982 132 839
foz@a-coruna.uned.es

A Coruña-Viveiro

c/ Cervantes s/n. 27850 (Viveiro)
Tel.: 982 563 601. Fax: 982 550 989
viveiro@a-coruna.uned.es

*** Ourense**

c/ Torres del Pino, s/n. 32001 (Ourense)
Tels.: 988 371 444 / 988 371 447
Fax: 988 371 440
info@ourense.uned.es

Ourense-La Rua

c/ Colegio Manuel Respino
32350 (La Rua)
Tel.: 988 366 038. Fax: 988 336 093
info@la-rua.uned.es

Ourense-Monforte de Lemos

c/ San Pedro s/n (Edif. Sagrado Corazón)
27400 (Monforte de Lemos)
Tel.: 988 371 444. Fax: 988 366 093
info@ourense.uned.es

* Pontevedra

c/ Portugal, 1. 36162 (Pontevedra)
Tel.: 986 851 850. Fax: 986 862 209
info@pontevedra.uned.es

LA RIOJA

* La Rioja

c/ Barriocepo 34. 26001 (Logroño)
Tels.: 941 259 722 / 941 259 745
Fax: 941 257 672
info@logrono.uned.es

LES ILLES BALEARS

* Les Illes Balears-Ibiza

c/ Cas Serres De D'Alt. 07800 (Ibiza)
Tel.: 971 390 606. Fax: 971 307 022
info@eivissa.uned.es

* Les Illes Balears-Menorca

c/ Miranda, s/n. 07701 (Mahón)
Tel.: 971 366 769. Fax: 971 361 082
info@mao.uned.es

* Les Illes Balears-Palma de Mallorca

c/ Roig s/n. 07009 (Palma de Mallorca)
Tel.: 971 434 546. Fax: 971 434 547
info@palma.uned.es

MADRID

El lugar de matriculación podrá consultarse en:

www.uned.es/ca-madrid-paseodelprado/

Correos y Telégrafos

c/ Conde de Peñalver, 19-2.ª plta.
28070 (Madrid)
Tels.: 913 961 958 / 913 961 962
Fax: 913 961 957
info@correos.uned.es

Instituto de Estudios Fiscales

c/ Cardenal Herrera Oria, 378
28035 (Madrid)
Tels.: 913 398 836 / 913 398 796.
Fax: 913 398 809
info@ieef.uned.es

Madrid

c/ Del Prado, 30. Portal A y B
28014 (Madrid)
Tels.: 914 203 020 / 914 296 418
Fax: 914 201 581
info@madrid.uned.es

Madrid-Alcorcón

IES Jorge Guillén
c/ Escolares, 5. 28923 (Alcorcón)
Tel.: 916 431 218
Fax: 916 431 218
secretaria.alcorcon@madrid.uned.es

Madrid-Andrés Manjón

c/ Francos Rodríguez, 77. 28039 (Madrid)
Tel.: 913 988 502
Fax: 913 988 520
secretaria.andresmanjon@madrid.uned.es

Madrid-Arganda del Rey

IES. G. Covián, c/ del Molino, 8
28500 (Arganda del Rey)
Tel.: 918 758 889. Fax: 918 758 889
secretaria.arganda@madrid.uned.es

Madrid-Campus Las Rozas

c/ Las Rozas-El Escorial, km 5
28230 (Las Rozas)
Tel.: 913 989 017
Fax: 913 989 001
info@las-rozas.uned.es

Madrid-Collado Villalba

IES J. Ferrá
c/ Matalpino, s/n. 28400 (Collado Villalba)
Tel.: 918 406 272. Fax: 918 406 272
info@collado-villalba.uned.es

Madrid-Colmenar Viejo

c/ Pradillo, 3. 28770 (Colmenar Viejo)
Tel.: 918 455 694
Fax: 918 455 694
secretaria-colmenar@madrid.uned.es

Madrid-Coslada

IES Antonio Gaudí
c/ Júcar s/n. 28820 (Coslada)
Tel.: 91 669 55 54. Fax: 91 669 55 54
info@coslada.uned.es

Madrid-Escuelas Pías

c/ Tribulete, 14. 28012 (Madrid)
Tel.: 914 675 871. Fax: 914 675 693
info.escuelaspías@madrid.uned.es

Madrid-Fuenlabrada

c/ Zaragoza, s/n. 28941 (Fuenlabrada)
Tel.: 916 062 508. Fax: 916 974 533
secretaria.fuenlabrada@madrid.uned.es

Madrid-Getafe

IES Alarnes, c/ Toledo s/n.
28901 (Getafe)
Tel.: 916 819 252. Fax: 916 819 252
secretaria.getafe@madrid.uned.es

*** Madrid-Gregorio Marañón**

c/ Argumosa, 3. 28012 (Madrid)
Tel.: 91 527 06 65. Fax: 915 270 665
info.gmaranon@madrid.uned.es

Madrid-Jacinto Verdaguer

c/ Fuente de Lima, 22
28024 (Madrid)
Tel.: 91 710 61 55. Fax: 91 710 61 55
infojverdaguer@madrid.uned.es

Madrid-Majadahonda

c/ Maestro, 1. 28220 (Majadahonda)
Tel.: 916 395 176. Fax: 916 385 559
secretaria.majadahonda@madrid.uned.es

Madrid-Móstoles

c/ Cid Campeador, 3
28933 (Móstoles)
Tel.: 916 174 549
Fax: 916 174 353
info@mostoles.uned.es

Madrid-Parla

c/ Río Guadiana, s/n
28980 (Parla)
Tel.: 916 994 099. Fax: 916 051 862
info.parla@madrid.uned.es

Madrid-Paseo del Prado

c/ Del Prado, 30, portal B.
28014 (Madrid)
Tel.: 914 203 912. Fax: 913 690 165
info5318@madrid.uned.es

Madrid-Pinto

IES Vicente Aleixandre, c/ Asturias, 20
28120 (Pinto)
Tel.: 916 923 623
Fax: 916 923 623
secretaria.pinto@madrid.uned.es

Madrid-Pozuelo de Alarcón

c/ Juan XXIII, 4
28224 (Pozuelo de Alarcón)
Tel.: 917 992 120. Fax: 913 512 265
secretaria.pozuelo@madrid.uned.es

Madrid-Rivas Vaciamadrid

c/ Picos de Urbión / Jaén
28529 (Rivas Vaciamadrid)
Tel.: 914 990 552. Fax: 914 490 553
secretaria.rivas@madrid.uned.es

Madrid-San Martín de Valdeiglesias

IES de Tolosa, c/ Estudio, 1
28680 (San Martín de Valdeiglesias)
Tel.: 918 610 061
Fax: 918 611 397
secretaria.smu@madrid.uned.es

Madrid-San Sebastián de los Reyes

c/ Aragón, 12.
28700 (San Sebastián de los Reyes)
Tel.: 916 512 357
Fax: 916 512 357
secretaria.ssreyes@madrid.uned.es

Madrid-Tres Cantos

c/ Mar Adriático, 2
28760 (Tres Cantos)
Tel.: 918 045 524. Fax: 918 045 524
secretaria.trescantos@madrid.uned.es

Madrid-Valdemoro

c/ Cuba/Hispanoamérica
28340 (Valdemoro)
Tel.: 918 018 876
secretaria.valdemoro@madrid.uned.es

Ramón Areces

c/ Palos de la Frontera, 22. 28012 (Madrid)
Tels.: 914 674 998 / 914 677 897
Fax: 914 674 094

MELILLA

*** Melilla**

c/ Lope de Vega, I
52002 (Melilla)
Tels.: 952 681 080 / 952 683 447
Fax: 952 681 468
info@melilla.uned.es

MURCIA

*** Cartagena**

c/ Ingeniero de la Cierva s/n
30202 (Cartagena)
Tels.: 968 120 511 / 616 928 019
Fax: 968 520 611
info@cartagena.uned.es

Cartagena-Lorca

c/ Carmen Ayala Gabarrón, 6
30800 (Lorca)
Tel.: 968 443 214. Fax: 968 477 565
info@lorca.uned.es

Cartagena-Noroeste

c/ Del Hoyo, 9
30400 (Caravaca de la Cruz)
Tel.: 968 700 200. Fax: 968 705 801
info@caravaca.uned.es

Cartagena-Yecla

c/ Maestro Yuste, 48
30510 (Yecla)
Tel.: 968 718 300. Fax: 968 718 402
info@cartagena.uned.es

NAVARRA

*** Pamplona**

c/ El Sadar s/n
31006 (Pamplona)
Tel.: 948 243 250. Fax: 948 231 068
info@pamplona.uned.es

Tudela

c/ Magallón, 8
31500 (Tudela)
Tel.: 948 821 535. Fax: 948 402 275
info@tudela.uned.es

PAÍS VASCO

*** Bergara**

c/ San Martín de Aguirre, 4
20570 (Bergara)
Tel.: 943 769 033. Fax: 943 762 721
info@bergara.uned.es

*** Vitoria-Gasteiz**

c/ Pedro de Asua, 2
01008 (Vitoria-Gasteiz)
Tel.: 945 244 200. Fax: 945 244 903
info@gasteiz.uned.es

*** Bizkaia**

c/ Parque Ignacio Ellacuría, 2 y 3
48920 (Portugalete)
Tel.: 944 936 533. Fax: 944 617 466
info@portugalete.uned.es

VALENCIA

Alzira-Valencia-Aula Sagunto

c/ Fausto Caruana, s/n
46520 (Sagunto)
Tel.: 962 675 831. Fax: 962 671 265
info@sagunto.uned.es

Alzira-Valencia (Alzira)

c/ Carretera de Gandía, s/n
46600 (Alzira)
Tel.: 962 411 208
Fax: 962 419 080
info@alzira.uned.es

*** Alzira-Valencia (Valencia)**

«Francisco Tomás y Valiente»
c/ Casa de la Misericordia, 34
46014 (Valencia)
Tel.: 963 707 812. Fax: 963 502 711
info@valencia.uned.es

Alzira-Valencia-Gandía

c/ Escuelas Pías 7
46700 (Gandía)
Tel.: 962 868 561. Fax: 962 869 662
info@gandia.uned.es

Alzira-Valencia-Onteniente

c/ Centro Social Ramón Llin, s/n
46870 (Onteniente)
Tel.: 962 387 496. Fax: 962 914 152
info@ontinyent.uned.es

Castelló-Segorbe

c/ Fray Bonifacio Ferrer, 2
12400 (Segorbe)
Tels.: 964 712 363 / 964 132 020
Fax: 964 712 363
info@vila-real.uned.es

*** Castelló-Vila Real**

c/ Arrabal del Carmen, 82
12540 (Vila Real/Villarreal)
Tels.: 964 523 361 / 964 523 161
Fax: 964 524 774
info@vila-real.uned.es

Castelló-Benicarlo

c/ Partida Sanadorli, s/n. 12580 (Benicarlo)
Tel.: 964 470 050. Fax: 964 475 908
info@vila-real.uned.es

*** Denia**

c/ Jaime I, s/n. 03700 (Denia)
Tel.: 965 781 754. Fax: 965 789 414
info@denia.uned.es

Denia-Benidorm

c/ Salto del Agua. 03500 (Benidorm)
Tel.: 965 858 226. Fax: 965 854 505
info@benidorm.uned.es

Denia-Javea

c/ De Baix, s/n. 03730 (Xàbia)
Tel.: 669 841 642. Fax: 965 789 414
info@denia.uned.es

*** Elche**

c/ Candalix, s/n. 03202 (Elche)
Tel.: 966 610 000. Fax: 966 612 000
info@elx.uned.es

Elche-Alcoy

c/ Mayor, 10 -1.º. 03801 (Alcoy)
Tel.: 965 537 140. Fax: 965 537 177
ingo@elx.uned.es

Elche-Elda

c/ Chapi, 32 - 3.ª. 03600 (Elda)
Tel.: 966 980 465. Fax: 966 980 465
info@elx.uned.es

Centros en el extranjero

Los estudiantes que residen fuera de España pueden acceder a la oferta educativa de la UNED a través de la red de centros en el extranjero que esta Universidad mantiene en los siguientes países:

- Alemania (Frankfurt), Argentina (Buenos Aires), Bélgica (Bruselas), Brasil (Sao Paulo), Francia (París), México (México), Reino Unido (Londres), Suiza (Berna), Venezuela (Caracas) y Perú (Lima). Estos centros se han creado y se mantienen en virtud del convenio suscrito entre el antiguo Instituto Español de Emigración, hoy Dirección General de Emigración del Ministerio de Trabajo e Inmigración y la UNED.
- Guinea Ecuatorial: centros de Malabo y Bata, que la UNED mantiene en colaboración con la Agencia Española de Cooperación Internacional (AECI).

En los centros en el extranjero se celebran las pruebas presenciales y se realizan y se tramitan las matrículas. El alumno también recibirá a través de los centros indicaciones para el mejor desarrollo de sus estudios, existiendo en la mayoría de ellos tutorías de orientación general sobre los estudios y carreras con mayor implantación.

Los centros en el extranjero disponen de una biblioteca básica con las publicaciones editadas por la UNED y los libros recomendados para las diferentes asignaturas.

La UNED ofrece también a sus alumnos la posibilidad de examinarse en Roma, Nueva York, Múnich y Berlín, aunque en estas ciudades no existen centros. Los alumnos de Berlín y Múnich deben matricularse como alumnos de «Frankfurt».

Aviso importante: Se recomienda visitar con cierta frecuencia la nueva sección «Novedades / Últimas Noticias» para estar al tanto de estos cambios. Teléfono de la Sección de Alumnos en el Extranjero: 91 398 75 36 / 65 82.

8. ADQUISICIÓN DE MATERIAL DIDÁCTICO

Por Internet

En la página web de la UNED, a través de la **Librería Virtual**. El alumno a lo largo del curso, podrá adquirir la bibliografía para cada una de las asignaturas de las que se ha matriculado, tanto de material editado por la UNED como de otras editoriales. De igual modo, cualquier usuario podrá adquirir con total seguridad y comodidad, y en cualquier momento, las publicaciones de la UNED, tanto de material didáctico como del resto de colecciones.

www.libreriadelauned.es

Tel.: 902 02 48 84

Librerías UNED

Bravo Murillo, 38 (Metro Canal), 28015 Madrid

Tels.: 91 398 74 58 / 91 398 75 60.

Fax: 91 398 75 27

Correo electrónico: libreria@adm.uned.es

Librería de Escuelas Pías. Tribulete, 14, 28012 Madrid

Tel.: 91 527 10 98

Correo electrónico: libreriaep@adm.uned.es

Otras librerías

Andalucía

C. A. ALMERÍA	Almería	950 25 49 66 / 950 25 49 67
C. A. CÓRDOBA	Córdoba	957 497 787
C. A. JAÉN	Jaén	953 25 01 50
C. A. ÚBEDA	Úbeda	953 75 34 35
LIBR. FUTURO	Granada	958 60 43 02
LA LUNA NUEVA	Jerez de la Frontera	956 33 17 79
LIBR. CIENTÍFICO-TÉCNICA	Sevilla	95 422 43 44 / 95 422 14 89
LIBR. PAPELERÍA NEVADA	Baza	958 70 19 76
LIBR. PROMETEO		
Y PROTEO (PROFULMA)	Málaga	95 217 77 36 / 95 221 94 07
QUÓRUM LIBROS	Cádiz	956 80 71 81

Aragón

C. A. BARBASTRO	Barbastro	974 31 60 00 / 974 31 14 48
C. A. CALATAYUD	Calatayud	976 88 18 00 / 976 88 18 01
C. A. TERUEL	Teruel	978 60 71 89 / 978 60 71 63

Asturias

C. A. ASTURIAS	Gijón	98 533 18 88
----------------	-------	--------------

Canarias

C. A. LANZAROTE	Arrecife de Lanzarote	928 81 07 27
C. A. LAS PALMAS G. C.	Las Palmas G. C.	928 24 75 41
C. A. FUERTEVENTURA	Puerto del Rosario	928 53 13 39
C. A. TENERIFE	La Laguna	922 63 08 81 / 922 63 18 49

Cantabria

C. A. CANTABRIA	Santander	942 27 79 75 / 942 27 79 46
-----------------	-----------	-----------------------------

Castilla-La Mancha

C. A. ALBACETE	Albacete	967 21 76 12 / 967 21 76 60
C. A. CIUDAD REAL	Valdepeñas	926 32 24 98 / 926 32 24 36
C. A. CUENCA	Cuenca	969 24 02 67 / 969 24 02 68

C. A. GUADALAJARA	Guadalajara	949 21 52 60 / 949 21 51 13
C. A. TALAVERA REINA	Talavera de la Reina	925 80 91 00

Castilla y León

C. A. BURGOS	Burgos	947 21 55 12 / 947 21 09 52
C. A. PALENCIA	Palencia	979 72 06 62 / 979 72 93 16
C. A. PONFERRADA	Ponferrada	987 41 58 09
C. A. SEGOVIA	Segovia	921 46 31 96
C. A. ZAMORA	Zamora	980 52 83 99

Cataluña

C. A. CERVERA	Cervera	973 53 07 89
C. A. GERONA	Gerona	972 21 26 00
C. A. SEU D'URGELL	Seu de D'Urgell	973 35 16 19
EL CAU PLE DE LLETRES	Tarrasa	93 784 32 38

Ceuta y Melilla

C. A. CEUTA	Ceuta	956 52 23 78
C. A. MELILLA	Melilla	952 681 080 / 952 683 447

Extremadura

C. A. MÉRIDA	Mérida	924 31 50 11
C. A. PLASENCIA	Plasencia	927 42 05 20
TODOLIBROS OESTE	Cáceres	927 62 55 62

Galicia

C. A. LA CORUÑA	La Coruña	981 14 59 58
C. A. ORENSE	Orense	988 37 14 44 / 988 37 14 45

Madrid

LIBR. UNED (Bravo Murillo)	Madrid	91 398 75 60 / 91 398 74 58
LIBR. UNED (Escuelas Pías)	Madrid	91 527 10 98
C. A. MADRID	Madrid	91 429 23 25

LIBR. BOE	Madrid	902 365 303
ANTES A. T.	Madrid	91 561 38 97
Murcia		
C. A. CARTAGENA	Cartagena	968 12 05 11
DIEGO MARÍN	Murcia	968 24 28 29
Navarra		
C. A. PAMPLONA	Pamplona	948 24 32 50
C. A. TUDELA	Tudela	948 82 15 35
JARA AROZAMENA	Pamplona	948 23 26 07
País Vasco		
C. A. VERGARA	Vergara	94 376 53 01
C. A. VIZCAYA	Portugalete	94 493 65 33
La Rioja		
C. A. LA RIOJA	Logroño	941 25 97 22 / 941 25 97 45
Les Illes Balears		
C. A. BALEARES	Palma de Mallorca	971 43 45 46
C. A. IBIZA	Ibiza	971 39 06 06
C. A. MENORCA	Mahón	971 36 67 69
LLIBRERÍA CATALANA	Mahón	971 36 55 84
Valencia		
C. A. ALZIRA-VALENCIA	Alzira	962 411 208
C. A. ALZIRA-VALENCIA	Valencia	96 370 78 12 / 96 370 75 13
C. A. CASTELLÓN-VILLARREAL	Villarreal	964 523 361
C. A. DENIA	Denia	965 781 754
C. A. ELCHE	Elche	965 422 371 / 965 422 372

9. MEDIOS AUDIOVISUALES

Los materiales didácticos específicos son, sin lugar a dudas, uno de los pilares fundamentales en los que se asienta el modelo de educación a distancia. Por este motivo, y al igual que otras universidades a distancia, desde sus orígenes, la UNED ha editado materiales audiovisuales que sirvieran de apoyo a sus funciones docentes y de difusión de su labor científica y cultural, adaptándose a las diferentes tecnologías del momento (radio, audiocasete y videocasete, televisión, CD-ROM, DVD, Internet).

La producción audiovisual de la UNED, que es desarrollada por el profesorado junto a un departamento específico formado por más de cincuenta profesionales altamente cualificados, el Centro de Diseño y Producción de Materiales Audiovisuales (CEMAV), se ha constituido en uno de los mayores fondos de audiovisuales educativos de Europa.

La oferta de servicios audiovisuales que la UNED pone a disposición del estudiante se articula en cuatro grandes líneas:

1. Programación de televisión educativa a través de La 2 y el Canal Internacional de RTVE.
2. Programación de radio a través de Radio 3 de RNE.
3. Material audiovisual de producción propia, que es distribuido junto al material impreso (en el caso, por ejemplo, de los métodos de enseñanza de lenguas) o que son comercializados de forma independiente en diferentes soportes como DVD, VHS, CD-ROM, etc.

4. TeleUNED.com: canal de televisión digital a través de Internet, que sirve para la redifusión de la programación de radio y televisión así como para la emisión o difusión en diferido de actos académicos o docentes de la UNED (apertura de curso académico, videoconferencias, videoclases, etc.).

La Televisión Educativa de la UNED

Todas las semanas, desde septiembre a julio (ambos inclusive), la UNED presenta una programación educativa en abierto destinada a alumnos de la UNED y a todos los espectadores que se sientan interesados por la temática interdisciplinar que el programa UNED les ofrece: programas destinados a difundir el conocimiento y a establecer conexiones culturales, científicas, sociales, políticas y económicas con el mundo en el que vivimos.

El programa UNED, de una hora de duración, se inicia con un monográfico, en el que se suele contar con la participación de prestigiosos expertos. A continuación se incluye un informativo con un reportaje sobre una noticia destacada en el ámbito universitario. La segunda media hora se inicia con la denominada PDA UNED, una agenda que ofrece convocatorias de actividades (encuentros, conferencias, cursos, publicaciones, becas, concursos, premios, etc.), y concluye con otro tema de carácter monográfico y documental.

La programación de televisión educativa de la UNED se emite los viernes de 10:00 a 11:00 h (hora peninsular española) por La 2 de TVE y se vuelve a difundir los sábados y domingos por el mismo canal, así como por el Canal Internacional de RTVE. Una vez emitidos, todos los programas se ponen a disposición del público a través Internet y son accesibles desde <http://www.teleuned.com>. Los detalles concretos sobre los programas de próxima emisión se pueden consultar en el espacio Web del CEMAV (<http://www.uned.es/cemav/>) y también son publicados en el Boletín Interno de Coordinación Informativa (BICI). Podrá informarse también utilizando el correo electrónico web.cemav@adm.uned.es o telefónicamente en el número (+34) 913 986 053.

La Radio Educativa de la UNED

A través de Radio Nacional de España (Radio 3 - FM), la UNED emite once horas de programación semanal de producción propia orientada a los distintos estudios y titulaciones que imparte. Todos los días, durante el curso académico, se presenta una programación cultural y educativa dirigida a los estudiantes de nuestra universidad para apoyar, complementar y actualizar su formación, y a todos los oyentes interesados en los conocimientos científicos y culturales que se generan en el mundo universitario. Participan y colaboran en los programas de radio los profesores de la UNED y de otras universidades, así como profesionales de diferentes ámbitos.

PROGRAMACIÓN RADIO-UNED (HORA PENINSULAR ESPAÑOLA)

Hora	Lunes	Martes	Miércoles	Jueves	Viernes	Sábado	Domingo
6:00 a 6:30	Aula de Filología	Ciencias	Ponte al día	Economía y Turismo	FILOSOFÍA	El Mundo del Derecho	Educación
6:30 a 7:00	Historia	Ingeniería	Informática		Foro Político y Sociológico		
7:00 a 7:30						Antropología Social	Informativo universitario
7:30 a 8:00						Psicología	
8:00 a 8:30						Curso de Acceso directo para mayores de 25 años	Curso de Acceso directo para mayores de 25 años
8:30 a 9:00							

De lunes a viernes se emite una hora, de 6 a 7 de la mañana, y los sábados y domingos tres horas, de 6 a 9 de la mañana. La información de contenidos y horario de programas se encuentra en el espacio Web del CEMAV (<http://www.uned.es/cemav/>) son publicados en el Boletín Interno de Coordinación Informativa (BICI) y también en las

páginas Web de las Facultades o Escuelas. Puede informarse también en la dirección radio@uned.es o en el teléfono (+34) 913 986 080 y escuchar o descargarse los programas emitidos desde TeleUNED.com en la página <http://www.teleuned.com>.

Material didáctico audiovisual editado en formatos DVD, CD-ROM, VHS, etc.

La UNED cuenta con una amplia producción de vídeos, en VHS y DVD, CD y audiocasetes, que abordan temas específicos de las diferentes materias que comprenden las enseñanzas regladas o no regladas de la UNED, así como temas culturales, científicos, etc., y que constituye una herramienta muy valiosa en el aprendizaje a distancia y autónomo.

Las producciones audiovisuales de la UNED han recibido numerosos premios en diversos certámenes nacionales e internacionales de audiovisuales educativos.

Pueden adquirirse a través de nuestras librerías o de la librería virtual:

www.libreriadelauned.es

Ver más información en la pág. 65 de esta guía.

10. BIBLIOTECA DE LA UNED

La Biblioteca se define en los Estatutos de la UNED como centro de recursos para el aprendizaje y la investigación.

Puede accederse a la Biblioteca de forma presencial, a sus diferentes sedes, y a distancia:

Dirección de acceso: <http://biblioteca.uned.es>

Esta página da acceso gratuito al catálogo colectivo de las bibliotecas de la UNED, información sobre colecciones y servicios, así como una selección temática de recursos electrónicos.

Los profesores, tutores, personal investigador y estudiantes de la UNED, pueden acceder, mediante clave, a todos los recursos electrónicos (bases de datos, revistas electrónicas y gestores bibliográficos de la UNED).

Sedes

Biblioteca Central

Paseo Senda del Rey, 5. 28040 Madrid

Teléfonos: 91 398 66 31 / 91 398 66 32

Correo electrónico: prestamo@adm.uned.es

El edificio alberga los Servicios Centrales de la Biblioteca de la UNED y contiene los fondos bibliográficos y documentales de las áreas de Humanidades, Ciencias Sociales, Ciencias y Educación.

Horario:

— De lunes a viernes:

Lectura: 9 a 20:30 h

Préstamo: 9 a 20 h.

Con carácter general en Navidad, Semana Santa y vacaciones de verano el horario se ve reducido en una hora. En la semana de San Isidro, hora y media.

— Sábados:

Lectura: 9 a 14:30 h

Préstamo: 9 a 14:15 h

Carnés: 9 a 14:30 h

Cerrado: Mediateca, Referencia y Préstamo Interbibliotecario

— Apertura extraordinaria:

Fines de semana previos a los exámenes, de 9 a 21 h

Autobuses:

A Moncloa-Campus de Somosaguas

I60 Moncloa-Aravaca

I61 Moncloa-Estación de Aravaca

46 Sevilla-Moncloa

U Avda. Séneca-Paraninfo

Hemeroteca de Derecho

En la Facultad de Derecho:

c/ Obispo Trejo, s/n. 28040 Madrid

Teléfono de información: 91 398 65 64

Correo electrónico: gcampillo@pas.uned.es

Horario:

— De lunes a viernes:

Lectura: 9 a 20:30 h. Con carácter general en Navidad, Semana Santa y vacaciones de verano el horario se ve reducido en una hora. En la semana de San Isidro, hora y media.

Autobuses:

- A Moncloa-Campus de Somosaguas
- I60 Moncloa-Aravaca
- I61 Moncloa-Estación de Aravaca
- 46 Sevilla-Moncloa
- U Avda. Séneca-Paraninfo

Biblioteca de Psicología e IUED

En la Facultad de Psicología:

c/ Juan del Rosal, 10. 28040 Madrid

Teléfonos de información: 91 398 65 62 / 75 51

Fax: 91 398 76 03

Correo electrónico: rmsanchez@pas.uned.es

Horario:

— De lunes a viernes:

Lectura: 9 a 20:30 h. Con carácter general en Navidad, Semana Santa y vacaciones de verano el horario se ve reducido en una hora. En la semana de San Isidro, hora y media.

Autobuses:

- 83 Moncloa-Barrio del Pilar
- I33 Pza. del Callao-Mirasierra
 - I Ciudad Universitaria-Somosaguas
- U Avda. de Séneca-Paraninfo
- F Cuatro Caminos-Ciudad Universitaria

Biblioteca de Ingenierías

c/ Juan del Rosal, 16. 28040 Madrid

Teléfonos de información: 91 398 64 16 / 82 35

Fax: 91 398 64 17

Correo electrónico: vboronat@pas.uned.es

Horario:

— De lunes a viernes:

Lectura: 9 a 20:30 h. Con carácter general en Navidad, Semana Santa y vacaciones de verano el horario se ve reducido en una hora. En la semana de San Isidro, hora y media.

Autobuses:

83 Moncloa-Barrio del Pilar

133 Pza. del Callao-Mirasierra

I Ciudad Universitaria-Somosaguas

U Avda. de Séneca-Paraninfo

Condiciones de préstamo

Para hacer uso del servicio de préstamo debe dar de alta, cada año académico, su carné de estudiante en:

- Cualquiera de las bibliotecas de la sede central (Central, Ingeniería o Psicología).
- Cualquiera de las bibliotecas de los centros asociados que cuenten con préstamo automatizado.

Para ello debe aportar:

- Carné de estudiante
- Carta de pago validada por el banco
- Documentación que acredite su condición universitaria, en el caso de doctorandos, etc.

Qué ofrece la Biblioteca

Acceso a Distancia / E-servicios

- Página web: <http://biblioteca.uned.es>
- Catálogo de la Biblioteca en línea
- Catálogos Rebiun y Madroño
- Recursos electrónicos: bases de datos, revistas electrónicas, libros electrónicos
- Recursos en Internet
- E-espacio: archivo digital de la UNED
- Colección de revistas digitales de la UNED
- Portal Madroño e-Ciencia: buscador de archivos abiertos
- Consulta de bibliografía recomendada
- Bibliografía por materias
- Renovar libros: <http://biblio15.uned.es>
- Reservar libros: <http://info.uned.es/biblioteca/reservas.htm>
- Formularios electrónicos
- Organizar bibliografías personales: Refworks
- Preguntas más frecuentes

Servicios para el aprendizaje

- Préstamo de libros y audiovisuales
- Información y atención al usuario
- Consulta de fondos

- Lectura en sala
- Sala de trabajo en equipo
- Mediateca
- Hemeroteca
- Apertura extraordinaria (Biblioteca Central)
- Buzón de devoluciones, para libros y DVD (Biblioteca Central y de Ingenierías)
- Ordenadores con herramientas ofimáticas, Internet, conexión wi-fi
- Prensa diaria
- Atención a personas con discapacidad
- Dúpticos informativos y guías de uso de la Biblioteca
- Reproducción de documentos, digitalización...
- Exposiciones temporales

Servicios para la investigación

- Información bibliográfica especializada
- Proponer la compra de libros
- Solicitar libros y artículos de otras bibliotecas: préstamo interbibliotecario
- Préstamo intercampus
- Tesis doctorales
- Salas para investigadores
- Préstamo con pasaporte Madroño
- Formación de usuarios: visitas guiadas, charlas orientativas, guías y tutoriales sobre el uso de los recursos electrónicos

- Novedades bibliográficas
- Fondos especiales
- Información

Bibliotecas de los Centros Asociados

Cada uno de los Centros Asociados cuenta con su propia biblioteca, provista de los manuales y bibliografía recomendada. Los fondos bibliográficos de la mayoría de estas bibliotecas están integrados en el Catálogo Colectivo de las Bibliotecas de la UNED: <http://biblioteca.uned.es>

II. EXÁMENES

Indicaciones generales

Los **exámenes** o **pruebas presenciales** son el medio principal de control del rendimiento académico y, a su vez, el instrumento fundamental de calificación. La modalidad, las características, la extensión y la estructura de cada prueba son decididas por el equipo docente encargado de cada asignatura, de acuerdo con los objetivos establecidos en su plan docente anual.

Los exámenes ordinarios se realizarán en enero-febrero (primera prueba presencial) y en mayo-junio (segunda prueba presencial). Cada una de estas pruebas abarca aproximadamente la mitad de las asignaturas de carácter anual o la totalidad de las correspondientes cuatrimestrales. Los estudiantes se podrán examinar; además, en la convocatoria extraordinaria de septiembre, de aquellas asignaturas que tengan pendientes con carácter parcial o total.

Exámenes en Centros nacionales

En las pruebas ordinarias (febrero y junio) los exámenes que se realizan en los **Centros Asociados nacionales**, se llevan a cabo en doble vuelta, durante dos semanas separadas entre sí por una semana intermedia sin exámenes. Los estudiantes podrán elegir en cuál de ellas prefieren examinarse. No obstante se recomienda no acumular exámenes en la segunda semana, pues en el caso de que surjan imprevistos que le impidan presentarse, la única opción para examinarse es la convocatoria extraordinaria de

septiembre, **puesto que al facilitarse la doble vuelta no existen exámenes de reserva en febrero ni en junio.** En cualquier caso, los estudiantes no pueden examinarse de la misma asignatura en las dos semanas de febrero o de junio; obligatoriamente han de optar por una sola de ellas pues, en caso contrario, se le anularán los dos exámenes.

En la convocatoria extraordinaria de septiembre existe *una sola semana de exámenes*, con un turno de reserva el último día, siempre que se solicite con carácter previo y de modo justificado.

Exámenes en Centros en el extranjero

Los exámenes ordinarios en los Centros en el extranjero se llevarán a cabo en *una sola semana* (febrero y junio), por lo que en el último día del calendario de dichas pruebas, los estudiantes que lo hayan solicitado con carácter previo y de modo justificado podrán examinarse en el **turno de reserva** (Arts. 56 y 57 del Reglamento de Pruebas presenciales).

En la convocatoria extraordinaria de septiembre, como en el caso de los centros nacionales, existe una sola semana de exámenes, con un turno de reserva el último día.

Lugar de realización de los exámenes

Los exámenes se llevarán a cabo en los Centros Asociados y en los Centros del extranjero, o bien en los locales que los mismos habilitan para tal fin, por lo que se recomienda a los estudiantes que consulten en sus respectivos centros la dirección exacta de los mismos con antelación suficiente.

Los estudiantes deben realizar los exámenes en el Centro Asociado al que están adscritos. Excepcionalmente, cuando un alumno se viera obligado a abandonar su lugar de residencia durante las fechas de examen, podrá solicitar autorización por escrito al Director del Centro Asociado donde quiera examinarse, indicando las asignaturas a las que desea presentarse en la convocatoria, acreditando estar matriculado de dichas asignaturas. La no contestación por parte del Centro Asociado conlleva la autorización automática para la realización de los exámenes.

Normativa sobre exámenes o pruebas presenciales

El contenido completo del Reglamento de Pruebas Presenciales aprobado en Consejo de Gobierno, el 27 de febrero de 2007, se encuentra en la siguiente página Web de la UNED:

<http://www.uned.es> → Tu Universidad → Áreas de Dirección → Secretaría General → Normativa → Normativa relativa a Estudiantes → Reglamento pruebas presenciales

Extracto de algunos artículos del Reglamento de Pruebas Presenciales de la universidad, que son de especial interés para los estudiantes:

- Deberán personarse en la puerta del aula de examen al menos con 15 minutos de antelación de la hora señalada, con el fin de comenzar a la hora prevista. Igualmente, permanecerán en el aula sólo con el material autorizado para la prueba; está prohibido la utilización de cualquier dispositivo electrónico de comunicación, de almacenamiento de datos, así como ordenadores personales. Los teléfonos móviles deberán permanecer completamente apagados.
- Durante la primera media hora del horario oficial de comienzo de los exámenes se podrá acceder al aula, sin que ello implique en ningún caso incremento del tiempo fijado para la prueba. Una vez iniciados los exámenes no se permitirá a ningún estudiante abandonar el aula hasta pasada media hora desde el comienzo oficial de la prueba. Tampoco se permitirá la entrada en el aula una vez transcurrido dicho periodo de tiempo.
- Todos los estudiantes están obligados a devolver la hoja de examen con todos sus datos debidamente cumplimentados, aun en el caso de que desee retirarse sin contestar las preguntas.
- En el momento de la devolución del examen, el estudiante deberá identificarse presentando el correspondiente **documento oficial de identidad** (DNI, tarjeta de residente, pasaporte, etc.), además del carné que le acredite como matriculado en la UNED. Estos documentos —que deberán haberse **presentado previamente a la entrada del aula**— permanecerán expuestos sobre la mesa de cada estudiante durante todo el examen.

A quien se niegue a identificarse se le denegará el acceso al aula o se le retirará el examen, será expulsado y se hará constar en acta.

- La duración máxima de cualquier examen será de dos horas y solamente se podrá realizar un examen en cada sesión, a excepción de lo previsto para los exámenes de reserva. (Arts. 58 y 59 del Reglamento de Pruebas presenciales).

Exámenes para estudiantes con discapacidad

Los estudiantes con discapacidad que precisen adaptaciones para realizar los exámenes deberán presentar una instancia al Centro de Atención a Universitarios con Discapacidad, UNED-Fundación MAPFRE (UNIDIS), solicitando autorización para realizarlos en la forma y con los medios que necesiten. **Dicha instancia se presentará ante ese Centro una vez realizada la matrícula y en todo caso antes del 15 de noviembre.** (Por favor, no introduzca la instancia dentro del sobre de matrícula).

La solicitud deberá ir acompañada de una copia del Dictamen Técnico Facultativo de Discapacidad, emitido por el organismo competente, o documento que acredite encontrarse en trámite para su obtención. **En la instancia deberá especificar las asignaturas de las que se va a examinar, la adaptación que precisa y el día en que desea examinarse** (Art. 66 del Reglamento de Pruebas Presenciales).

Cuando la discapacidad sea transitoria, se presentará Certificado Médico de la Seguridad Social.

UNIDIS comunicará la resolución al interesado, al equipo docente, al Director del Centro Asociado, a la Secretaría de Pruebas Presenciales, a la Secretaría de la Facultad/Escuela y al Tribunal de exámenes.

En el momento de la realización del examen se facilitarán al estudiante con discapacidad todas las adaptaciones que se hayan autorizado.

En el caso de haberse aprobado la utilización de medios especiales, éstos deberán ser aportados por el interesado, excepto que se comunique lo contrario.

Los impresos de solicitud podrán obtenerse:

- En los Centros Asociados.
- En las oficinas de Atención al Estudiante de la UNED (Madrid).
- En UNIDIS.
- También puede cumplimentarse el impreso a través de la matrícula por Internet.

Para más información ver el apartado 12 de esta guía en la pág. 105.

Consulta de calificaciones

Los estudiantes podrán acceder a las calificaciones de sus exámenes por alguno de los siguientes procedimientos:

- Mediante el sistema SIRA, llamando al teléfono 902 25 26 00 (24 horas al día, los siete días de la semana).
- En la dirección de Internet:
<http://www.uned.es/estudiantes> → Consulta de Calificaciones
Para poder acceder tendrán que autenticarse.
- Consulta en los listados provisionales que se envían a los Centros Asociados.

En el caso de que los listados de una asignatura determinada estén en los servicios del SIRA e Internet y/o en el Centro Asociado, pero el nombre de un estudiante correctamente matriculado no aparezca, éste deberá consultar en la secretaría del Departamento correspondiente.

AVISO: No se facilitarán calificaciones por teléfono a través del Negociado de Atención al Estudiante, ni de las Secretarías de los Departamentos ni de la Facultad.

Revisión de exámenes

- Los estudiantes que deseen la revisión de su examen dispondrán de diez días naturales, a contar desde la fecha de publicación de las notas en los correspondientes sistemas informáticos (SIRA), para reclamar ante el equipo docente de que se trate.
- Una vez revisado el examen, de persistir las discrepancias sobre la calificación otorgada, el alumno podrá solicitar, en el plazo de una semana, al director de departamento o al decano de la Facultad mediante escrito razonado, la formación de una comisión de revisión de calificaciones.
- La Comisión, nombrada por el Consejo de Departamento, estará formada al menos por tres miembros del mismo, uno de ellos necesariamente del equipo docente de la asignatura del examen revisado.
- La Comisión de Revisión de Calificaciones se reunirá con el fin de considerar las posibles revisiones que se hayan solicitado en las convocatorias de febrero, junio y septiembre respectivamente.
- La resolución de la Comisión deberá ser comunicada al interesado antes del 30 de abril, 31 de julio y 31 de octubre respectivamente. Contra dicha resolución podrá interponerse recurso de alzada ante el Excmo. Sr. Rector de la Universidad, cuya decisión agotará la vía administrativa.
- Todos los departamentos deberán adecuar su sistema de revisión de calificaciones a los criterios metodológicos generales que establecen las presentes directrices, aprobadas por el Consejo de Gobierno de acuerdo con lo dispuesto en el artículo 88.e de los Estatutos.

Exámenes extraordinarios de fin de carrera

Según se establece en el Reglamento sobre Formación de Tribunales y Celebración de Pruebas Presenciales modificado por Acuerdo de Consejo de Gobierno de 20

de noviembre de 2007, podrán realizar los exámenes extraordinarios de Fin de Carrera los estudiantes de los Planes de Estudio en vigor que tengan pendientes hasta un máximo de dos asignaturas anuales o cuatro cuatrimestrales para Finalizar la Diplomatura, Ingeniería (Técnica o Superior), Licenciatura, siempre y cuando hayan estado matriculados en la UNED en dichas materias, en cursos anteriores. Se examinarán de las asignaturas completas.

Para poder concurrir a la convocatoria extraordinaria de Fin de Carrera los interesados deberán matricularse y solicitar examinarse de todas las asignaturas pendientes, que les dan derecho a ello, al Decano o Director de la Escuela.

La matrícula de dichas asignaturas deberá hacerse en el plazo establecido. Cuando un estudiante no supere los exámenes la matrícula será válida para seguir regularmente el curso.

Los exámenes se desarrollarán en las Facultades y Escuelas correspondientes, o en los locales habilitados al efecto, de acuerdo con el calendario establecido por cada Facultad o Escuela. La duración máxima de cada examen será de dos horas.

Los exámenes extraordinarios de las materias de Libre Configuración se realizarán en la Facultad o Escuela responsable de la titulación que cursa el estudiante o en los locales habilitados a tal efecto, y en la convocatoria que para exámenes extraordinarios establezca cada Facultad o Escuela.

Las situaciones especiales que por su propia naturaleza puedan resultar de dudosa interpretación serán resueltas por el Decano o Director de la Facultad o Escuela correspondiente.

En cada Facultad o Escuela se constituirá un Tribunal para estos exámenes en la forma en que determina cada Facultad o Escuela.

A efectos de limitación de convocatorias, ésta se computará como una más.

Los estudiantes que se presenten a los exámenes extraordinarios fin de carrera, deben abonar la matrícula en un único plazo para acelerar la tramitación administrativa.

El examen tendrá lugar el día 17 de diciembre en la Facultad de Filosofía.

Comunicación de exámenes extraordinarios

Los estudiantes que deseen presentarse a los exámenes extraordinarios deberán comunicarlo a la Secretaría de la Facultad, con un mes de antelación a la fecha de los exámenes.

El modelo de solicitud puede obtenerse en los Centros Asociados, las oficinas de atención al público de la UNED, o a través del portal Web.

www.uned.es → estudiante → modelos de instancias

Prueba de aptitud para la homologación de títulos extranjeros de nivel superior

Ver información en página 35 («Plan de Estudios»).

Tribunal de compensación

La normativa correspondiente, aprobada en la Junta de Gobierno celebrada el día 8 de octubre de 2001, modificada en la Junta de Gobierno de fecha 21 de febrero de 2002 y en Consejo de Gobierno de 28 de junio de 2006, establece el procedimiento excepcional de declaración de suficiencia de una asignatura no superada por los cauces ordinarios, a los efectos de permitir a los estudiantes la superación de la última asignatura.

Dicho tribunal, en ningún caso debe confundirse con la Comisión de Revisión de Calificaciones del Departamento.

Podrán solicitar la compensación los estudiantes matriculados en la Facultad, que cumplan las siguientes condiciones:

- I. Que hayan cursado en la UNED al menos el 40% de la carga lectiva o crediticia de la titulación o del ciclo.

2. Que les quede por aprobar para terminar su titulación o finalizar el ciclo, una sola asignatura.
3. Que se hayan presentado al menos cuatro veces a las pruebas presenciales de la asignatura completa. Esto supone que para asignaturas anuales, en cada curso académico, la presentación a las dos pruebas presenciales (Febrero y Junio) cuenta como una vez, y la presentación en las pruebas de Septiembre de la parte o partes pendientes, como otra.
4. Que hayan obtenido, al menos una vez, una calificación media igual o superior a 4, o al menos 3 en dos de las convocatorias.
5. No obstante, en el caso de los planes actuales en extinción, cuando ya no exista la posibilidad de presentarse a alguna convocatoria, las condiciones 3 y 4 serán sustituibles por la condición de haberse presentado al menos a una convocatoria de dicha asignatura, y haber obtenido una calificación igual o superior a 3. Esta adaptación de la norma no será aplicable para los cambios de planes como consecuencia de la aplicación de lo dispuesto en el Real Decreto 55/2005.

No podrán solicitar la evaluación por compensación:

- aquellos alumnos a los que les conste alguna sanción en su expediente académico;
- de asignaturas Optativas, salvo que la no superación de las mismas suponga la obligatoriedad de adaptarse a un plan nuevo.

La compensación sólo podrá concederse una vez por titulación. Cuando se acceda a un segundo ciclo desde un primer ciclo en el que se haya efectuado la compensación de una asignatura, no se tendrá derecho a otra solicitud de compensación.

Aquellos estudiantes procedentes de otras universidades, a los que ya se les haya concedido la evaluación por compensación curricular en su universidad de procedencia, no podrán solicitar otra compensación en la UNED.

Las solicitudes de evaluación se harán por escrito dirigido al Ilmo. Sr. Decano de la Facultad, especificando la materia cuya compensación se solicita y los cursos académicos de las convocatorias consumidas, y **motivando** las circunstancias que le llevan a solicitar la compensación.

El plazo para realizar la solicitud será de **15 días** a partir de la fecha de publicación en internet de las calificaciones de la convocatoria de septiembre de la asignatura cuya compensación se solicita.

Transcurrido el plazo de presentación de instancias, se convocará el Tribunal de Compensación, que resolverá en los 45 días siguientes a la finalización del plazo de presentación de solicitudes. Excepcionalmente, el Tribunal podrá reunirse también en el mes de marzo, transcurrido el plazo de quince días tras la fecha de publicación en internet de las notas de los exámenes de febrero.

Comisión del Tribunal de Compensación:

Presidente: Decano/Director de la Facultad/Escuela.

Secretario: Secretario de la Facultad/Escuela.

Dos vocales: Dos miembros del personal docente adscrito al Centro, elegidos por la Facultad. Se elegirán también dos suplentes, que podrán sustituir a los vocales titulares en caso de necesidad y que los sustituirá necesariamente en aquellos casos en los que se considere la compensación de materias en las que éste tenga competencias docentes y evaluadoras.

El Tribunal de Compensación podrá acordar:

- a) No compensar (este acuerdo deberá ser motivado).
- b) La compensación.

Contra las resoluciones o fallos del Tribunal de Compensación, una vez notificados a los interesados, cabrá Recurso de Alzada ante el Rector de la Universidad y cuya decisión agotará la vía administrativa previa y será directamente impugnabile ante la jurisdicción contencioso-administrativa, en los términos previstos por la Ley reguladora de dicha jurisdicción.

Efectos académicos:

En el expediente del alumno se hará constar la resolución del Tribunal cuando ésta sea favorable, indicando: «apto por compensación», teniendo efectos académicos con fecha en la que se produce la compensación.

Esta calificación de «apto por compensación», computará como aprobado (5.0) en el expediente del alumno.

FILOSOFÍA (PLAN 1980) (CÓD. 34) (Plan 1980. BOE 22-4-1980)

CENTROS DE ESPAÑA

SEGUNDAS PRUEBAS PRESENCIALES

1.ª Semana (del 25 al 29 de mayo de 2009)

Hora	Lunes 25	Martes 26	Miércoles 27	Jueves 28	Viernes 29
9	Teoría y Sociología del Conocimiento (PG)		Historia de la Ciencia I (PG)	Filosofía de la Historia (PG) Historia del Arte (PG)	Filosofía de la Religión (PG) Historia de la Filosofía Española (PG)
11:30	Historia de la Filosofía IV (PG)	Metodología de las Ciencias Sociales (PG) Antropología Filosófica (PG)	Filosofía de la Ciencia II (PG)	Historia de las Religiones (PG)	
16		Filosofía de la Ciencia I (PG)	Historia Estética (PG)		Historia de la Ciencia II (PG) Historia Teoría Sociológica (PG)
18:30	Filosofía del Derecho (PG)		Teoría Psicoanalítica (PG)		

(PG): Prueba Global.

Nota: En la Comunidad Canaria los exámenes comienzan una hora antes.

En los Centros Penitenciarios estas segundas pruebas tendrán lugar en los días 2, 3 y 4 de junio de 2009.

Se recuerda la obligatoriedad de llevar a los exámenes el carnet de alumno de la UNED (o la tarjeta del BSCH) para la mejora de los procesos de gestión de los mismos.

CENTROS DE ESPAÑA
SEGUNDAS PRUEBAS PRESENCIALES
2.ª Semana (del 8 al 12 de junio de 2009)

Hora	Lunes 8	Martes 9	Miércoles 10	Jueves 11	Viernes 12
9		Filosofía de la Ciencia I (PG)	Historia Estética (PG)		Historia de la Ciencia II (PG) Historia Teoría Sociológica (PG)
11:30	Filosofía del Derecho (PG)		Teoría Psicoanalítica (PG)		
16	Teoría y Sociología del Conocimiento (PG)		Historia de la Ciencia I (PG)	Filosofía de la Historia (PG) Historia del Arte (PG)	Filosofía de la Religión (PG) Historia de la Filosofía Española (PG)
18:30	Historia de la Filosofía IV (PG)	Metodología de las Ciencias Sociales (PG) Antropología Filosófica (PG)	Filosofía de la Ciencia II (PG)	Historia de las Religiones (PG)	

(PG): Prueba Global.

Nota: En la Comunidad Canaria los exámenes comienzan una hora antes.

En los Centros Penitenciarios estas segundas pruebas tendrán lugar en los días 2, 3 y 4 de junio de 2009.

Se recuerda la obligatoriedad de llevar a los exámenes el carnet de alumno de la UNED (o la tarjeta del BSCH) para la mejora de los procesos de gestión de los mismos.

CENTROS DEL EXTRANJERO
SEGUNDAS PRUEBAS PRESENCIALES
2.ª Semana (del 8 al 13 de junio de 2009)

Hora	Lunes 8	Martes 9	Miércoles 10	Jueves 11	Viernes 12	Sábado 13
9		Filosofía de la Ciencia I (PG)	Historia Estética (PG)		Historia de la Ciencia II (PG) Historia Teoría Sociológica (PG)	Reserva de los exámenes
11:30	Filosofía del Derecho (PG)		Teoría Psicoanalítica (PG)			
16	Teoría y Sociología del Conocimiento (PG)		Historia de la Ciencia I (PG)	Filosofía de la Historia (PG) Historia del Arte (PG)	Filosofía de la Religión (PG) Historia de la Filosofía Española (PG)	
18:30	Historia de la Filosofía IV (PG)	Metodología de las Ciencias Sociales (PG) Antropología Filosófica (PG)	Filosofía de la Ciencia II (PG)	Historia de las Religiones (PG)		

(PG): Prueba Global.

Nota: En Londres los exámenes comienzan una hora antes.

En los Centros Penitenciarios estas segundas pruebas tendrán lugar en los días 2, 3 y 4 de junio de 2009.

Se recuerda la obligatoriedad de llevar a los exámenes el carnet de alumno de la UNED (o la tarjeta del BSCH) para la mejora de los procesos de gestión de los mismos.

CENTROS DE ESPAÑA Y DEL EXTRANJERO
CONVOCATORIAS EXTRAORDINARIAS
Semana del 2 al 8 de septiembre de 2009

Hora	Miércoles 2	Jueves 3	Viernes 4	Sábado 5	Lunes 7	Martes 8
9	Filosofía del Derecho (PG)	Filosofía de la Ciencia I (PG)	Teoría Psicoanalítica (PG)		Historia de la Ciencia II (PG) Historia Teoría Sociológica (PG)	Reserva para los exámenes realizados miércoles, jueves y viernes
11:30			Historia Estética (PG)			Reserva para los exámenes realizados sábado y lunes
16		Metodología de las Ciencias Sociales (PG)	Historia de la Ciencia I (PG) Filosofía de la Ciencia II (PG)	Filosofía de la Historia (PG) Historia de las Religiones (PG)	Filosofía de la Religión (PG)	
18:30	Historia de la Filosofía IV (PG) Teoría y Sociología del Conocimiento (PG)	Antropología Filosófica (PG)		Historia del Arte (PG)	Historia de la Filosofía Española (PG)	

(PG): Prueba Global.

Nota: En la Comunidad Canaria y Londres los exámenes comienzan una hora antes.

En los Centros Penitenciarios las fechas son el 8, 9 y 10 de septiembre de 2009.

Exámenes de Reserva: únicamente podrán realizar un examen de reserva los alumnos a quienes les coincidan 2 o más asignaturas en la misma sesión, así como quienes no puedan concurrir al examen por otra causa, que se justificará antes de la fecha prevista del examen al Presidente del Tribunal.

Para tener derecho a realizar el examen de reserva, en el caso de coincidencia de 2 o más asignaturas en la misma sesión, el alumno habrá solicitado que se le admita a dicho examen en el momento en que haya entregado el ejercicio que le da derecho a ello.

Se recuerda la obligatoriedad de llevar a los exámenes el carnet de alumno de la UNED (o la tarjeta del BSCH) para la mejora de los procesos de gestión de los mismos.

CENTROS DE ESPAÑA
PRIMERAS PRUEBAS PRESENCIALES
1.ª Semana (del 26 al 30 de enero de 2009)

Hora	Lunes 26	Martes 27	Miércoles 28	Jueves 29	Viernes 30
9	Teoría del Conocimiento Teorías Estéticas Contemporáneas	Problemas de Ética Contemporánea Teorías de la Ciencia	Historia de la Filosofía III Teorías de la Racionalidad	Corrientes Actuales de la Filosofía Teoría de la Cultura Contemporánea	Antropología Social Teoría Psicoanalítica Temas y Textos de Ontología
11:30	Sabidurías Orientales Antiguas Lengua Clásica I: Latín Lengua Clásica I: Griego	Teoría y Metodología de la Historia de la Filosofía Antropología Filosófica	Filosofía Medieval y Renacentista: Historia de la Filosofía II Filosofía de la Ciencia	Filosofía del Lenguaje Antropología Cognitiva y Simbólica Filosofía de la Historia	Estética Historia de la Ciencia Contemporánea
16	El Nacimiento de la Filosofía en Grecia	Historia General de la Ciencia Filosofía Política	Revolución Científica Metafísica Filosofía de la Mente	Historia Filosofía Política Historia de la Ética Filosofía Ciencias Sociales	Historia Filosofía Española
18:30	Ciencia, Tecnología y Sociedad Filosofía de la Religión	Lengua Clásica II: Latín Lengua Clásica II: Griego Historia de la Estética	Argumentación y Análisis del Discurso Lógica Introducción a la Fenomenología	Historia de la Filosofía I El Pensamiento Romano * Hominización	Ética Teoría de la Democracia Historia de las Religiones

Nota: En la Comunidad Canaria los exámenes comienzan una hora antes.

En los Centros Penitenciarios estas primeras pruebas tendrán lugar en los días 3, 4 y 5 de febrero de 2009.

Se recuerda la obligatoriedad de llevar a los exámenes el carnet de alumno de la UNED (o la tarjeta del BSCH) para la mejora de los procesos de gestión de los mismos.

* El examen de Hominización es el mismo que el de la Licenciatura de Antropología Social y Cultural.

CENTROS DE ESPAÑA
PRIMERAS PRUEBAS PRESENCIALES
2.ª Semana (del 9 al 13 de febrero de 2009)

Hora	Lunes 9	Martes 10	Miércoles 11	Jueves 12	Viernes 13
9	El Nacimiento de la Filosofía en Grecia	Historia General de la Ciencia Filosofía Política	Revolución Científica Metafísica Filosofía de la Mente	Historia Filosofía Política Historia de la Ética Filosofía Ciencias Sociales	Historia Filosofía Española
11:30	Ciencia, Tecnología y Sociedad Filosofía de la Religión	Lengua Clásica II: Latín Lengua Clásica II: Griego Historia de la Estética	Lógica Argumentación y Análisis del Discurso Introducción a la Fenomenología	El Pensamiento Romano Historia de la Filosofía I * Hominización	Ética Teoría de la Democracia Historia de las Religiones
16	Teoría del Conocimiento Teorías Estéticas Contemporáneas	Problemas de Ética Contemporánea Teorías de la Ciencia	Historia de la Filosofía III Teorías de la Racionalidad	Corrientes Actuales de la Filosofía Teoría de la Cultura Contemporánea	Antropología Social Teoría Psicoanalítica Temas y Textos de Ontología
18:30	Sabidurías Orientales Antiguas Lengua Clásica I: Latín Lengua Clásica I: Griego	Teoría y Metodología de la Historia de la Filosofía Antropología Filosófica	Filosofía Medieval y Renacentista: Historia de la Filosofía II Filosofía de la Ciencia	Filosofía del Lenguaje Antropología Cognitiva y Simbólica Filosofía de la Historia	Estética Historia de la Ciencia Contemporánea

Nota: En la Comunidad Canaria los exámenes comienzan una hora antes.
 En los Centros Penitenciarios estas primeras pruebas tendrán lugar en los días 3, 4 y 5 de febrero de 2009.
 Se recuerda la obligatoriedad de llevar a los exámenes el carnet de alumno de la UNED (o la tarjeta del BSCH) para la mejora de los procesos de gestión de los mismos.
 * El examen de Hominización es el mismo que el de la Licenciatura de Antropología Social y Cultural.

CENTROS DEL EXTRANJERO
PRIMERAS PRUEBAS PRESENCIALES
2.ª Semana (del 9 al 14 de febrero de 2009)

Hora	Lunes 9	Martes 10	Miércoles 11	Jueves 12	Viernes 13	Sábado 14
9	El Nacimiento de la Filosofía en Grecia	Historia General de la Ciencia Filosofía Política	Revolución Científica Metafísica Filosofía de la Mente	Historia Filosofía Política Historia de la Ética Filosofía Ciencias Sociales	Historia Filosofía Española	Reserva de los exámenes
11:30	Ciencia, Tecnología y Sociedad Filosofía de la Religión	Lengua Clásica II: Latín Lengua Clásica II: Griego Historia de la Estética	Lógica Argumentación y Análisis del Discurso Introducción a la Fenomenología	El Pensamiento Romano Historia de la Filosofía I * Hominización	Ética Teoría de la Democracia Historia de las Religiones	
16	Teoría del Conocimiento Teorías Estéticas Contemporáneas	Problemas de Ética Contemporánea Teorías de la Ciencia	Historia de la Filosofía III Teorías de la Racionalidad	Corrientes Actuales de la Filosofía Teoría de la Cultura Contemporánea	Antropología Social Teoría Psicoanalítica Temas y textos de Ontología	
18:30	Sabidurías Orientales Antiguas Lengua Clásica I: Latín Lengua Clásica I: Griego	Teoría y Metodología de la Historia de la Filosofía Antropología Filosófica	Filosofía Medieval y Renacentista: Historia de la Filosofía II Filosofía de la Ciencia	Filosofía del Lenguaje Antropología Cognitiva y Simbólica Filosofía de la Historia	Estética Historia de la Ciencia Contemporánea	

Nota: En Londres los exámenes comienzan una hora antes.

En los Centros Penitenciarios estas primeras pruebas tendrán lugar en los días 3, 4 y 5 de febrero de 2009.

Se recuerda la obligatoriedad de llevar a los exámenes el carnet de alumno de la UNED (o la tarjeta del BSCH) para la mejora de los procesos de gestión de los mismos.

* El examen de Hominización es el mismo que el de la Licenciatura de Antropología Social y Cultural.

CENTROS DE ESPAÑA
SEGUNDAS PRUEBAS PRESENCIALES
I.ª Semana (del 25 al 29 de mayo de 2009)

Hora	Lunes 25	Martes 26	Miércoles 27	Jueves 28	Viernes 29
9	Teoría del Conocimiento Introducción a la Historia de la Cosmología Teorías Estéticas Contemporáneas	Problemas de Ética Contemporánea Teorías de la Ciencia	Historia de la Filosofía III Teorías de la Racionalidad	Corrientes Actuales de la Filosofía Teoría de la Cultura Contemporánea	Antropología Social Teoría Psicoanalítica
11:30	Sabidurías Orientales Antiguas Lengua Clásica I: Latín Lengua Clásica II: Griego	Teoría y Metodología de la Historia de la Filosofía Antropología Filosófica	Filosofía Medieval y Renacentista: Historia de la Filosofía II Filosofía de la Ciencia	Filosofía del Lenguaje Antropología Cognitiva y Simbólica Filosofía de la Historia	Estética Historia de la Ciencia Contemporánea
16	Historia de la Ontología	Historia General de la Ciencia Filosofía Política	Filosofía de la Lógica Metafísica Filosofía de la Mente	Historia Filosofía Política Historia de la Ética Filosofía Ciencias Sociales	Historia Filosofía Española
18:30	Ciencia, Tecnología y Sociedad Filosofía de la Religión	Lengua Clásica II: Latín Lengua Clásica II: Griego Historia de la Estética	Argumentación y Análisis del Discurso Lógica Introducción a la Fenomenología	Historia de la Filosofía I El Pensamiento Romano * Hominización	Ética Teoría de la Democracia Historia de las Religiones

Nota: En la Comunidad Canaria los exámenes comienzan una hora antes.

En los Centros Penitenciarios estas primeras pruebas tendrán lugar en los días 2, 3 y 4 de junio de 2009.

Se recuerda la obligatoriedad de llevar a los exámenes el carnet de alumno de la UNED (o la tarjeta del BSCCH) para la mejora de los procesos de gestión de los mismos.

* El examen de Hominización es el mismo que el de la Licenciatura de Antropología Social y Cultural.

CENTROS DE ESPAÑA
SEGUNDAS PRUEBAS PRESENCIALES
2.ª Semana (del 8 al 12 de junio de 2009)

Hora	Lunes 8	Martes 9	Miércoles 10	Jueves 11	Viernes 12
9	Historia de la Ontología	Historia General de la Ciencia Filosofía Política	Filosofía de la Lógica Metafísica Filosofía de la Mente	Historia Filosofía Política Historia de la Ética Filosofía Ciencias Sociales	Historia Filosofía Española
11:30	Ciencia, Tecnología y Sociedad Filosofía de la Religión	Lengua Clásica II: Latín Lengua Clásica II: Griego Historia de la Estética	Argumentación y Análisis del Discurso Lógica Introducción a la Fenomenología	Historia de la Filosofía I El Pensamiento Romano * Hominización	Ética Teoría de la Democracia Historia de las Religiones
16	Teoría del Conocimiento Introducción a la Historia de la Cosmología Teorías Estéticas Contemporáneas	Problemas de Ética Contemporánea Teorías de la Ciencia	Historia de la Filosofía III Teorías de la Racionalidad	Corrientes Actuales de la Filosofía Teoría de la Cultura Contemporánea	Antropología Social Teoría Psicoanalítica
18:30	Sabidurías Orientales Antiguas Lengua Clásica I: Latín Lengua Clásica I: Griego	Teoría y Metodología de la Historia de la Filosofía Antropología Filosófica	Filosofía Medieval y Renacentista: Historia de la Filosofía II Filosofía de la Ciencia	Filosofía del Lenguaje Antropología Cognitiva y Simbólica Filosofía de la Historia	Estética Historia de la Ciencia Contemporánea

Nota: En la Comunidad Canaria los exámenes comienzan una hora antes.

En los Centros Penitenciarios estas primeras pruebas tendrán lugar en los días 2, 3 y 4 de junio de 2009.

Se recuerda la obligatoriedad de llevar a los exámenes el carnet de alumno de la UNED (o la tarjeta del BSCH) para la mejora de los procesos de gestión de los mismos.

* El examen de Hominización es el mismo que el de la Licenciatura de Antropología Social y Cultural.

CENTROS DEL EXTRANJERO
SEGUNDAS PRUEBAS PRESENCIALES
2.ª Semana (del 8 al 13 de junio de 2009)

Hora	Lunes 8	Martes 9	Miércoles 10	Jueves 11	Viernes 12	Sábado 13
9	Historia de la Ontología	Historia General de la Ciencia Filosofía Política	Filosofía de la Lógica Metafísica Filosofía de la Mente	Historia Filosofía Política Historia de la Ética Filosofía Ciencias Sociales	Historia Filosofía Española	Reserva de los exámenes
11:30	Ciencia, Tecnología y Sociedad Filosofía de la Religión	Lengua Clásica II: Latín Lengua Clásica II: Griego Historia de la Estética	Argumentación y Análisis del Discurso Lógica Introducción a la Fenomenología	Historia de la Filosofía I El Pensamiento Romano * Hominización	Ética Teoría de la Democracia Historia de las Religiones	
16	Teoría del Conocimiento Introducción a la Historia de la Cosmología Teorías Estéticas Contemporáneas	Problemas de Ética Contemporánea Teorías de la Ciencia	Historia de la Filosofía III Teorías de la Racionalidad	Corrientes Actuales de la Filosofía Teoría de la Cultura Contemporánea	Antropología Social Teoría Psicoanalítica	
18:30	Sabidurías Orientales Antiguas Lengua Clásica I: Latín Lengua Clásica I: Griego	Teoría y Metodología de la Historia de la Filosofía Antropología Filosófica	Filosofía Medieval y Renacentista: Historia de la Filosofía II Filosofía de la Ciencia	Filosofía del Lenguaje Antropología Cognitiva y Simbólica Filosofía de la Historia	Estética Historia de la Ciencia Contemporánea	

Nota: En Londres los exámenes comienzan una hora antes.

En los Centros Penitenciarios estas primeras pruebas tendrán lugar en los días 2, 3 y 4 de junio de 2009.

Se recuerda la obligatoriedad de llevar a los exámenes el carnet de alumno de la UNED (o la tarjeta del BSCH) para la mejora de los procesos de gestión de los mismos.

* El examen de Hominización es el mismo que el de la Licenciatura de Antropología Social y Cultural.

CENTROS DE ESPAÑA Y DEL EXTRANJERO
CONVOCATORIAS EXTRAORDINARIAS
Semana del 2 al 8 de septiembre de 2009

Hora	Miércoles 2	Jueves 3	Viernes 4	Sábado 5	Lunes 7	Martes 8
9	El Nacimiento de la Filosofía en Grecia Ciencia, Tecnología y Sociedad (1.ª parte) Historia de la Ontología Filosofía de la Religión (1.ª parte)	Lengua Clásica II: Latín (1.ª parte) Lengua Clásica II: Griego (1.ª parte) Historia General de la Ciencia (1.ª parte) Filosofía Política (1.ª parte) Historia de la Estética (1.ª parte)	Filosofía de la Lógica Revolución Científica Lógica (1.ª parte) Argumentación y Análisis (1.ª parte) Metafísica (1.ª parte) Filosofía de la Ciencia (1.ª parte) Introducción a la Fenomenología (1.ª parte)	Historia de la Filosofía I (1.ª parte) Historia Filosofía Política (1.ª parte) Historia de la Ética (1.ª parte) El Pensamiento Romano (1.ª parte) Filosofía de las Ciencias Sociales * Hominización (1.ª parte)	Ética (1.ª parte) Historia de la Filosofía Española (1.ª parte) Teoría de la Democracia (1.ª parte) Historia de las Religiones (1.ª parte)	Reserva para los exámenes realizados miércoles, jueves y viernes
11:30	Ciencia, Tecnología y Sociedad (2.ª parte) Introducción a la Historia de la Cosmología Filosofía de la Religión (2.ª parte)	Lengua Clásica II: Latín (2.ª parte) Lengua Clásica II: Griego (2.ª parte) Historia General de la Ciencia (2.ª parte) Filosofía Política (2.ª parte) Historia de la Estética (2.ª parte)	Lógica (2.ª parte) Argumentación y Análisis (2.ª parte) Metafísica (2.ª parte) Filosofía de la Ciencia (2.ª parte) Introducción a la Fenomenología (2.ª parte)	Historia de la Filosofía I (2.ª parte) Historia Filosofía Política (2.ª parte) Historia de la Ética (2.ª parte) El Pensamiento Romano (2.ª parte) Hominización (2.ª parte) Filosofía de las Ciencias Sociales (2.ª parte)	Ética (2.ª parte) Historia de la Filosofía Española (2.ª parte) Teoría de la Democracia (2.ª parte) Historia de las Religiones (2.ª parte)	

Reserva para los exámenes realizados sábado y lunes					
16	<p>Sabidurías Orientales (1.ª parte)</p> <p>Teoría del Conocimiento (1.ª parte)</p> <p>Lengua Clásica I: Latín (1.ª parte)</p> <p>Lengua Clásica I: Griego (1.ª parte)</p> <p>Teorías Estéticas Contemporáneas (1.ª parte)</p>	<p>Teoría y Metodología de la Historia de la Filosofía (1.ª parte)</p> <p>Problemas de Ética Contemporánea (1.ª parte)</p> <p>Antropología Filosófica (1.ª parte)</p> <p>Teorías de la Ciencia (1.ª parte)</p>	<p>Filosofía Medieval y Renacentista: Historia de la Filosofía II (1.ª parte)</p> <p>Historia de la Filosofía III (1.ª parte)</p> <p>Teorías de la Racionalidad (1.ª parte)</p> <p>Filosofía de la Mente (1.ª parte)</p>	<p>Filosofía del Lenguaje (1.ª parte)</p> <p>Corrientes Actuales de la Filosofía (1.ª parte)</p> <p>Teoría de la Cultura Contemporánea (1.ª parte)</p> <p>Antropología Cognitiva y Simbólica (1.ª parte)</p> <p>Filosofía de la Historia (1.ª parte)</p>	<p>Antropología Social (1.ª parte)</p> <p>Estética (1.ª parte)</p> <p>Historia de la Ciencia Contemporánea (1.ª parte)</p> <p>Teoría Psicoanalítica (1.ª parte)</p> <p>Temas y textos de Ontología</p>
1830	<p>Sabidurías Orientales (2.ª parte)</p> <p>Teoría del Conocimiento (2.ª parte)</p> <p>Lengua Clásica I: Latín (2.ª parte)</p> <p>Lengua Clásica I: Griego (2.ª parte)</p> <p>Teorías Estéticas Contemporáneas (2.ª parte)</p>	<p>Teoría y Metodología de la Historia de la Filosofía (2.ª parte)</p> <p>Problemas de Ética Contemporánea (2.ª parte)</p> <p>Antropología Filosófica (2.ª parte)</p> <p>Teorías de la Ciencia (2.ª parte)</p>	<p>Filosofía Medieval y Renacentista: Historia de la Filosofía II (2.ª parte)</p> <p>Historia de la Filosofía III (2.ª parte)</p> <p>Teorías de la Racionalidad (2.ª parte)</p> <p>Filosofía de la Mente (2.ª parte)</p>	<p>Filosofía del Lenguaje (2.ª parte)</p> <p>Corrientes Actuales de la Filosofía (2.ª parte)</p> <p>Teoría de la Cultura Contemporánea (2.ª parte)</p> <p>Antropología Cognitiva y Simbólica (2.ª parte)</p> <p>Filosofía de la Historia (2.ª parte)</p>	<p>Antropología Social (2.ª parte)</p> <p>Estética (2.ª parte)</p> <p>Historia de la Ciencia Contemporánea (2.ª parte)</p> <p>Teoría Psicoanalítica (2.ª parte)</p>

Nota: En la Comunidad Canaria y Londres los exámenes comienzan una hora antes.

En los Centros Penitenciarios las fechas son el 8, 9 y 10 de septiembre de 2009.

Las reservas únicamente podrán realizar un examen de reserva los alumnos a quienes les coincidan 2 o más asignaturas en la misma sesión, así como quienes no puedan concurrir al examen por otra causa, que se justificará antes de la fecha prevista del examen al Presidente del Tribunal.

En el caso de coincidencia de 2 o más asignaturas en la misma sesión, el alumno habrá solicitado que se le admita a dicho examen en el momento en que haya entregado el ejercicio que le da derecho a ello.

Se recuerda la obligatoriedad de llevar a los exámenes el carnet de alumno de la UNED (o la tarjeta del BSCH) para la mejora de los procesos de gestión de los mismos.

12. ESTUDIANTES CON DISCAPACIDAD

El Centro de Atención a Universitarios con Discapacidad, UNED-Fundación MAPFRE (UNIDIS) es un servicio dependiente del Vicerrectorado de Estudiantes y Desarrollo Profesional, cuyo objetivo principal es que los estudiantes con discapacidad que deseen cursar estudios en esta Universidad, puedan gozar de las mismas oportunidades que el resto del alumnado de la UNED.

Con este fin, UNIDIS coordina y desarrolla una serie de acciones orientadas a la asistencia, apoyo y asesoramiento que les permita, en la medida de lo posible, un desenvolvimiento pleno en el ámbito de la vida universitaria.

Punto de información

UNIDIS

UNED-Jacinto Verdaguer

c/ Fuente de Lima, 22. 28024 Madrid (España)

Teléfonos: 91 398 60 74 / 60 75 / 82 44

Teléfono de texto: 91 398 82 29

Fax: 91 398 60 73 / 82 46

Correo electrónico: discapacidad@adm.uned.es y voluntariado@adm.uned.es

A través del servidor web de la UNED (<http://www.uned.es>) se puede acceder a la página web del Centro (<http://www.uned.es/discapacidadyvoluntariado/>); dicha página contiene información sobre su cometido, ubicación, actividades, impresos, enlaces de interés, etc.

Ley 13/1982 de 7 de abril de Integración Social de los Minusválidos y Ley 51/2003 de 2 de diciembre de igualdad de oportunidades, no discriminación y accesibilidad universal de las personas con discapacidad.

Con el fin de que los estudiantes acomoden el número de asignaturas en que se matriculan a sus posibilidades reales de aprovechamiento, los estudiantes con discapacidad tendrán exención del pago de precios públicos por servicios académicos de las asignaturas matriculadas por primera vez, se les descontará el 50 % del precio en 2.^a matrícula de las asignaturas matriculadas por 2.^a vez y abonarán el 100 % del precio en 3.^a matrícula solamente de las asignaturas que deban cursar tres o más veces, salvo modificación legal o reglamentaria que así lo exija.

La exención de pago de precios públicos se otorgará a todos aquellos estudiantes:

- a) Que se les haya reconocido un grado de minusvalía igual o superior al 33%.
- b) Se considerarán afectados por una minusvalía en grado igual o superior al 33% los pensionistas de la Seguridad Social que tengan reconocida una pensión de incapacidad permanente en el grado total, absoluta o gran invalidez.
- c) Se considerarán igualmente afectados por una minusvalía en grado igual o superior al 33% los pensionistas de clases pasivas que tengan reconocida una pensión de jubilación o de retiro por incapacidad permanente para el servicio o inutilidad.

Esta exención de pago no alcanza a los precios públicos por expedición de títulos y derechos de Secretaría (precios de Secretaría, certificados, traslados, compulsas y seguro escolar).

Excepcionalmente, los estudiantes que no superen alguna asignatura por razones de su rehabilitación médico-funcional, o por la naturaleza degenerativa de su discapacidad, podrán solicitar en la siguiente convocatoria la plena exención de pago de precios públicos para las asignaturas afectadas. La solicitud, debidamente documentada, deberá ser dirigida al Vicerrectorado de Estudiantes y Desarrollo Profesional.

La acreditación del grado de minusvalía se hará mediante la aportación del certificado correspondiente:

- a) En el caso de minusvalía, emitido por el órgano competente de la Comunidad Autónoma que reconoce la condición y el grado de minusvalía. En el supuesto de que el documento de reconocimiento haya sido emitido con anterioridad a 26 de enero del 2000, y esté incluido en los supuestos de los reconocimientos de grado por homologación de las situaciones de invalidez decretadas por la Seguridad Social, no precisarán un nuevo reconocimiento.
- b) En el caso de pensionistas de la Seguridad Social, resolución del reconocimiento de prestación por incapacidad en el supuesto de que sea definitiva, y si fuera revisable certificado de la Dirección Provincial del INSS correspondiente con fecha actualizada al 1 de octubre del curso en el que se matricula.
- c) En el caso de pensionistas de Clases Pasivas, resolución del reconocimiento de la pensión por Clases Pasivas del Ministerio de Economía y Hacienda o del órgano de procedencia del funcionario.

13. PROGRAMA DE ESTUDIOS UNIVERSITARIOS EN CENTROS PENITENCIARIOS

Estudios que pueden cursarse

- a) Curso de Acceso Directo para Mayores de 25 Años (CAD).
- b) Titulaciones universitarias de carácter oficial, excepto Ciencias Ambientales, Ingeniero Técnico Industrial e Ingeniero Industrial.
- c) Doctorado.

Orientación administrativa al estudiante

La orientación al estudiante para la gestión administrativa se realiza a través del coordinador del Programa en el Centro Penitenciario correspondiente (coordinadores de Formación), siendo éste el intermediario entre la UNED y el estudiante.

Ayudas al estudio

- 1. Matrícula gratuita.
- 2. Bibliografía básica gratuita.
- 3. En los Centros Penitenciarios que decida la Comisión Mixta de Seguimiento del Programa se impartirán tutorías presenciales.

Condiciones que ha de reunir el alumno para matricularse en la UNED acogido a los beneficios económicos del Programa

Normas de carácter general

- Los estudiantes internos en Centros Penitenciarios deberán cumplir las mismas normas de carácter general que el resto de los estudiantes de la UNED; en concreto: tener superados los estudios previos, cumplir con los requisitos de acceso a la Universidad y aportar la documentación que exige el procedimiento de matrícula.
- Cumplir con los plazos establecidos en los distintos procesos.

Normas específicas del Programa de Estudios Universitarios en Centros Penitenciarios

- Para matricularse en el Curso de Acceso Directo para Mayores de 25 Años será necesario tener un nivel de estudios de 1.º de Bachiller, 3.º de BUP o titulación equivalente. De no ser así, deberá superar una prueba de Preacceso, a celebrar en los Centros Penitenciarios que se determinen como prioritarios. Esta prueba se realizará coincidiendo con las pruebas presenciales de junio.
- Antes de elegir nuevas asignaturas, el estudiante deberá matricularse obligatoriamente de aquellas suspendidas o no presentadas en el curso anterior; es decir, primero deberán elegir las asignaturas no superadas y después las nuevas que desee. Es posible elegir todas las asignaturas no superadas o una parte de ellas.
- Los estudiantes en libertad condicional deberán aportar justificación documental acreditativa de su situación de libertad. Éstos, así como los que se hallan en tercer grado, podrán inscribirse en el Centro Asociado de la UNED más próximo a su localidad y, en cualquier caso, se examinarán en el Centro Asociado al que están adscritos.

- Para permanecer acogido a los beneficios del Programa el estudiante deberá superar los siguientes niveles académicos:
 - a) El Curso de Acceso Directo se puede realizar en dos cursos académicos. La condición necesaria para poder matricularse el segundo año es haber aprobado en el primero al menos dos asignaturas. En caso de no cumplir estas condiciones, el estudiante podrá continuar estos estudios pagándose él mismo los precios públicos de matrícula.
 - b) **Para titulaciones universitarias, aprobar al menos el 33%** de los créditos (planes renovados) o asignaturas (planes antiguos) en los que se hayan matriculado.
- **Condiciones para volver a ser acogido al Programa:** los estudiantes que no hayan superado el rendimiento académico durante un curso y no se puedan acoger, por tanto, a los beneficios del Programa, los podrán volver a obtener si superan el nivel de rendimiento académico. En los cursos que no los obtengan podrán matricularse pagándose ellos mismos los precios públicos por servicios académicos.

Importante:

- Antes de decidir el número de créditos o asignaturas en las que quiere matricularse, debe considerar que su continuidad en el Programa dependerá del nivel de rendimiento académico que obtenga. Por favor, evalúe bien el número de créditos o asignaturas que cree podrá afrontar con éxito en sus estudios.
- **Cláusula de excepcionalidad:** Sin que sea necesaria una reclamación por el estudiante, la Comisión Mixta de Seguimiento podrá decidir los casos en los que pueda no exigirse los requisitos de rendimiento académico.

Pruebas presenciales

Se celebran en febrero, junio y septiembre para los estudiantes de titulaciones universitarias, y en junio y septiembre para los del CAD, en las fechas que se indican a

continuación y en aquellos Centros Penitenciarios que se determinen como prioritarios para realizarlas. Los estudiantes internos en otros Centros Penitenciarios tendrán que ser trasladados para los exámenes.

- Primeras pruebas presenciales: 3, 4 y 5 de febrero de 2009.
- Segundas pruebas presenciales: 2, 3 y 4 de junio de 2009.
- Prueba presencial extraordinaria: 8, 9 y 10 de septiembre de 2009.

Información

Programa de Estudios Universitarios en Centros Penitenciarios

c/ Bravo Murillo, 38, 2.^a planta

Apdo. de correos 50.487 - 28080 Madrid

Tels.: 91 398 75 37 / 91 398 75 72

Fax: 91 398 75 38

Correo electrónico: centros-penitenciarios@adm.uned.es

CONSULTAS ACADÉMICAS

FILOSOFÍA (PLAN 1980) (CÓD. 34) (Plan 1980, BOE 22-4-1980)

Profesor	Lunes	Martes	Miércoles	Jueves	Viernes	Asignatura	Teléfono	Desp.
DEPARTAMENTO DE ANTROPOLOGÍA SOCIAL Y CULTURAL								
Secretaría del Departamento: Valentín Martínez Pérez. Desp.: 309. Tel.: 91 398 72 03.								
Aranzadi Martínez, Juan jaranzadi@isof.uned.es				16-20	12-20	Antropología del Parentesco	91 398 69 34	320
Cruces Villalobos, Francisco fcruces@isof.uned.es	10-14 15-17	10-14 16-20				Antropología Social Antropología Urbana	91 398 89 65	323
Díaz de Rada Brun, Ángel adiaz@isof.uned.es	10-14 16-20	10-14				Etnografía y Técnicas de Investigación Antropológica Antropología de la Educación y de la Escuela	91 398 69 37	322
Fernández Moreno, Nuria nfernandez@isof.uned.es		10:30-14:30 16-20		10:30-14:30		Etnología Regional Etnología de África	91 398 83 66	319
Francesech Díaz, Alfredo afrances@isof.uned.es		10-14 15-19				Trabajo Social	91 398 67 38	333
García Alonso, María mgarciaa@isof.uned.es		9-14		9-14 16:30-19		Antropología Cognitiva y Simbólica	91 398 70 38	323
Hernández Corrochano, Elena ecorrochano@isof.uned.es		11-17				Antropología del Parentesco Etnología de África	91 398 89 25	323
Konvalinka, Nancy nkonvalinka@isof.uned.es	9-13 15-19	9-13				Homínización Etnología Regional	91 398 88 68	320
Marquina Espinosa, Aurora amarquina@isof.uned.es	10-14	10-14:30 16-19:30				Antropología Política	91 398 69 32	319
Martínez Vega, Ubaldo ujmartinez@isof.uned.es		10-14 15-19				Historia de la Antropología	91 398 73 12	329
Merino Hernando, Asunción amerino@isof.uned.es	10-14:30 16-19:30	10-14				Etnografía y Técnicas de Investigación Antropológica Trabajo de Investigación en Antropología	91 398 76 33	333

Profesor	Lunes	Martes	Miércoles	Jueves	Viernes	Asignatura	Teléfono	Desp.
Monge Martínez, Fernando fmonge@fsf.uned.es	10-14 15-19	10-14				Sociología y Antropología (Educación Social) Antropología Social (Turismo) Etnohistoria: Antropología histórica	91 398 80 14	328
Montero Llerendi, José Manuel jmontero@fsf.uned.es		9:30-14:30		9:30-14:30 17-20		Sociología y Antropología (Educación Social) Antropología Social (Turismo) Trabajo de Investigación en Antropología	91 398 89 01	328
Moreno Felú, Paz pmoreno@fsf.uned.es	10-14	10-14 16-20				Antropología Económica	91 398 69 40	329
Müllauer Seichter, Waltraud wmullauer@fsf.uned.es		10:30-14:30	10:30-14:30 15-19			Historia de la Antropología Etnohistoria: Antropología histórica	91 398 88 49	319
Pérez Galán, Beatriz	12-14 15:30-20:30	9-14				Sociología y Antropología Social (Educ.) Antropología Social (F*)		326
Ramírez Goicoechea, Eugenia eramirez@fsf.uned.es				12-20	10-14	Homización y Sapientización Etnicidad y Migraciones	91 398 69 33	333
Sama Acedo, Sara ssama@fsf.uned.es	10-15 16-19	10-14				Antropología Cognitiva y Simbólica Antropología Parentesco	91 398 90 65	320
Sánchez Molina, Eusebio Raúl ersanchez@fsf.uned.es			10:30-14:30 15:30-19	10:30-14:30		Etnografía y Técnicas de Investigación Etnicidad y Migraciones	91 398 88 72	329
Velasco Malillo, Honorio hvelasco@fsf.uned.es		9-13 16-20		9-13		Antropología Cognitiva y Simbólica	91 398 69 36	322
DEPARTAMENTO DE LÓGICA, HISTORIA Y FILOSOFÍA DE LA CIENCIA.							Secretaría del Departamento: Irene Jiménez Jiménez. Desp.: 334. Tel.: 91 398 72 02.	
Alvarez Alvarez, José Fco. jalvarez@fsf.uned.es			10-14 16-20	10-14		Metodología de las CC. Sociales	91 398 69 30	318
Armero San José, Julio C. jcamero@fsf.uned.es		10-14 16-20		10-14		Filosofía de la Ciencia I Filosofía de la Ciencia II	91 398 69 39	331
Jimenez Buedo, Maná mjuedo@fsf.uned.es						Filosofía de las Ciencias Sociales	91 398 83 92	318
Selles García, Manuel mselles@fsf.uned.es		10-14 16-20	10-14			Historia de la Ciencia II	91 398 69 43	331
Solis Santos, Carlos csolis@fsf.uned.es			10-14 16-20		10-14	Historia de la Ciencia I	91 398 69 92	331

Teira Serrano, David dteiral@isof.uned.es	10-14 16-20	10-14				Metodología de las CC. Sociales	91 398 83 92	318
Vega Reñón, Luis lvega@isof.uned.es		10-14 16-20				Historia de la Lógica	91 398 69 38	327
Zamora Bonilla, Jesús P. jpbz@isof.uned.es		10-14 16-20				Metodología de la CC. Social	91 398 87 16	327
DEPARTAMENTO DE FILOSOFÍA Secretaria del Departamento: Mercedes Cuadrado Alpresa. Desp.: 304. Tel.: 91 398 76 88.								
Castillo Santos, Ramón rcastillo@isof.uned.es		10-14 16-20				Historia de la Filosofía Antigua y Medieval (Geografía e Historia)	91 398 69 52	313
Escudero Pérez, Alejandro aescudero@isof.uned.es	10-14	10-14	10-14			Teoría y Sociología del Conocimiento	91 398 69 44	301
González García, Moisés mgonzalez@isof.uned.es		9:30-13:30 16-20				Introducción Filosofía/Acceso Historia de la Filosofía Española	91 398 69 46	317
López Sáenz, M ^a Carmen clopez@isof.uned.es			12-14:30 15-20:30	9:30-14		Acceso Filosofía I ^a de la Filosofía Moderna y Contemporánea	91 398 69 47	314
Peretti Peñaranda, Cristina mperetti@isof.uned.es	10-14		10-14 17-21			Historia de la Filosofía V	91 398 83 77	312
Rivera de Rosales, Jacinto jrivera@isof.uned.es		16-20	10-14 18-20			Historia de la Filosofía IV (a extinguir)	91 398 69 51	313
Román López, M ^a Teresa mroman@isof.uned.es		10:30-14:30 16-18	10-14 16-20			Teoría de la Comunicación (a extinguir)	91 398 67 37	301
Sánchez Meca, Diego dsanchez@isof.uned.es	10-14	15-19		10-14		Teoría y Sociología del Conocimiento	91 398 69 53	332
Suances Marcos Manuel suances@isof.uned.es		9:30-13:30	16-20	9:30-14		Historia de la Filosofía Española Filosofía (acceso)	91 398 69 54	317

Profesor	Lunes	Martes	Miércoles	Jueves	Viernes	Asignatura	Teléfono	Desp.
DEPARTAMENTO DE FILOSOFÍA Y FILOSOFÍA MORAL Y POLÍTICA Secretaría del Departamento: Emilia Rodríguez Rodríguez. Desp.: 309. Tel.: 91 398 66 56.								
Claramonte Arrufat, Jordi jclaramonte@sof.uned.es			10-14	10-14 15-19		Historia de la Estética	91 398 69 25	310
Díaz Álvarez, Jesús Miguel jdiaz@sof.uned.es			10-14	10-14 16-20		Historia de la Ética	91 398 87 42	305
Frajió Nieto, Manuel mfrajo@sof.uned.es	10-14			10-14 16-20		Filosofía de la Religión (a extinguir) Historia de las Religiones (a extinguir)	91 398 69 25	310
García Alonso, Marta mgalons@sof.uned.es			10-14 16-20	10-14		Historia de la Ética	91 398 89 23	307
García Morán, Juan jg Moran@sof.uned.es	10:30-14:30 15:30-17:30		10:30-14:30			Filosofía de la Historia	91 398 86 22	307
García Santesmases, Antonio ag.sant@sof.uned.es			10-14 16-20		10-14	Filosofía Política (a extinguir)	91 398 69 22	307
Gómez Sánchez, Carlos cgomez@sof.uned.es			10-14	10-14 16-20		Teoría Psicoanalítica (a extinguir) Historia de la Ética	91 398 69 21	306
Hernández Losada, José María jhernandez@sof.uned.es	10:30-14:30			10-14 16-20		Filosofía de la Historia	91 398 67 60	308
Marchán Fiz, Simón smarchan@sof.uned.es		10-14		10-14 15-19		Historia de la Estética	91 398 69 29	310
Muguerza Carpiñter, Javier jmuguerza@sof.uned.es			10-14	10-14 16-20			91 398 69 27	306
Quesada Castro, Fernando fqquesada@sof.uned.es			10-14	10-14 16-20		Filosofía Política (a extinguir)	91 398 69 24	308
Rodríguez Feo, Joaquín jrodriguez@sof.uned.es							91 398 69 28	323
San Martín Sala, Javier jsan@sof.uned.es			11-15 16-20	11-15		Antropología Filosófica	91 398 69 20	305

FILOSOFÍA (PLAN 2001) (CÓD. 57) (Plan 2001. Resolución de 23-7-2001 de la UNED. BOE 22-8-2001)

Profesor	Lunes	Martes	Miércoles	Jueves	Viernes	Asignatura	Teléfono	Desp.
DEPARTAMENTO DE ANTROPOLOGÍA SOCIAL Y CULTURAL Secretaría del Departamento: Valentín Martínez Pérez. Desp.: 309. Tel.: 91 398 72 03.								
Velasco Maillo, Honorio M. hvelasco@sof.uned.es		9-13 16-20		9-13		Antropología Cognitiva y Simbólica	91 398 69 36	322
Ramírez Goicoechea, Eugenia eramirez@sof.uned.es				12:30-16:30	10-17	Homínización y Sapientización	91 398 69 33	333
Cruces Villalobos, Francisco fcruces@sof.uned.es	10-14	10-14 16-20				Antropología Social	91 398 89 65	323
DEPARTAMENTO DE FILOSOFÍA Y FILOSOFÍA MORAL Y POLÍTICA Secretaría del Departamento: Emilia Rodríguez Rodríguez. Desp.: 309. Tel.: 91 398 66 56.								
Amorós Puente, Celia camoros@sof.uned.es			10-14	10-14 16-20		Problemas de Ética Contemporánea	91 398 84 45	326
Claramonte Amufat, Jordi jclaramonte@sof.uned.es			10-14	10-14 15-19		Estética I.ª Estética Teorías Estéticas. Contemporáneas	91 398 69 25	310
Díaz Álvarez, Jesús Miguel jdiaz@sof.uned.es			10-14	10-14 16-20		Introducción a la Fenomenología	91 398 87 42	305
Frajió Nieto, Manuel mfrajo@sof.uned.es	10-14		10-14	10-14 16-20		Filosofía de la Religión Historia de las Religiones	91 398 69 25	310
García Alonso, Marta mgalonso@sof.uned.es			10-14	10-14 16-20	10-14	Problemas de Ética Contemporánea Historia de la Ética	91 398 89 23	307
García Morán, Juan jg Moran@sof.uned.es	10:30-14:30		10:30-14:30 15:30-17:30			Filosofía de la Historia Filosofía Política	91 398 86 22	307
García Santesmases, Antonio agsant@sof.uned.es			10-14 16-20		10-14	Filosofía de la Historia Filosofía Política	91 398 69 22	307
Gómez Sánchez, Carlos cgomez@sof.uned.es			10-14	10-14 16-20		Teoría Psicoanalítica	91 398 69 21	306
Hernández Losada, José María jhernandez@sof.uned.es	10:30-14:30			10-14 16-20		Historia de la Filosofía Política	91 398 67 60	308

Profesor	Lunes	Martes	Miércoles	Jueves	Viernes	Asignatura	Teléfono	Desp.
Marchán Fiz, Simón smarchan@sofuned.es		10-14	10-14 16-20			Estética Teorías Estéticas Contemporáneas Historia de la Estética	91 398 69 29	310
Martínez Martínez, Fco. José fjmamar@sofuned.es		10-14		10-14 16-20		Metafísica	91 398 69 23	307
Muguerza Carpinter, Javier jmuguerza@sofuned.es			10-14	10-14 16-20		Ética	91 398 69 27	326
Quesada Castro, Fernando fqquesada@sofuned.es			10-14	10-14 16-20		Teoría de la Democracia	91 398 69 24	308
San Martín Sala, Javier jsan@sofuned.es			11-15 16-20	11-15		Antropología Filosófica Introducción a la Fenomenología	91 398 69 20	305
Valcarcel, Amelia avalcarce@sofuned.es			10-14	10-14 16-20		Ética	91 398 69 26	311
DEPARTAMENTO DE FILOSOFÍA Secretaría del Departamento: Mercedes Cuadrado Alpresa. Desp.: 304. Tel.: 91 398 76 88.								
Castillo Santos, Ramón rcastillo@sofuned.es		16-20	10-14 16-20			Teoría de la Cultura Contemporánea Corrientes Actuales Filosofía	91 398 69 52	312
Escudero Pérez, Alejandro aesudero@sofuned.es	10-14		10-14	16-19		Teoría del Conocimiento	91 398 69 44	301
González García, Moisés mgonzalez@sofuned.es		10-14	9:30-13:30 16-20			Filosofía Medieval y Renacentista: Historia de la Filosofía II Historia Filosofía Española	91 398 69 46	317
López Sáenz M ^a Carmen clopez@sofuned.es				12-14:30 15-20:30	9:30-14	Teoría de la Racionalidad Corrientes Actuales Filosofía	91 398 69 47	314
Maiza Ozcoildi, Idoia imaiza@sofuned.es				11-14 16-19		Filosofía Medieval y Renacentista Historia Filosofía II		
Martínez Lorca, Andrés alorca@sofuned.es				10-14 16-18		Filosofía Medieval y Renacentista: Historia de la Filosofía II	91 398 69 45	302

Más Torres, Salvador smas@sof.uned.es	10-14	10-14 16-20				Historia de la Filosofía I El Pensamiento Romano	91 398 69 13	314
Oñate Zubía, M ^a Teresa teresao@sof.uned.es			17-21	11-21		Historia de la Filosofía I El Nacimiento de la Filosofía en Grecia Historia de la Ontología Temas y Textos de la Ontología	91 398 83 67	303
Peretti Peñaranda, Cristina mperetti@sof.uned.es	10-145		10-14 17-21			Corrientes Actuales de la Filosofía Pensamiento Francés Contemporáneo Texto e Interpretación	91 398 83 77	312
Racionero Carmona, Quintín qracionero@sof.uned.es		10-14	10-14 16-20			Historia de la Filosofía I	91 398 69 50	325
Rivera de Rosales, Jacinto qrivera@sof.uned.es		16-20	11-14 18-20			Historia de la Filosofía III	91 398 69 51	313
Román López, M ^a Teresa mroman@sof.uned.es		10:30-14:30 16-18	10:30-14:30 16-18			Sabidurías Orientales Antiguas	91 398 67 37	301
Sánchez Meca, Diego dsanchez@sof.uned.es	10-14	15-19		10-14		Teoría y Metodología de la Historia de la Filosofía	91 398 69 53	332
Suances Marcos, Manuel asuances@sof.uned.es		9:30-13:30	16-20	9:30-14		Historia de la Filosofía Española	91 398 69 54	317
DEPARTAMENTO DE LÓGICA, HISTORIA Y FILOSOFÍA DE LA CIENCIA. Secretaría del Departamento: Irene Jiménez Jiménez. Desp.: 334. Tel.: 91 398 72 02.								
Álvarez Álvarez, José Francisco jalvarez@sof.uned.es		10-14 16-20	10-14			Ciencia Tecnología y Sociedad (Optativa)	91 398 69 30	318
Amero San José, Julio jcamero@sof.uned.es		10-14 16-20	10-14			Filosofía de la Mente Filosofía de la Ciencia	91 398 69 39	331
Bustos Guadaño, Eduardo ebustos@sof.uned.es		10-14 16-20	10-14			Filosofía del Lenguaje	91 398 69 31	318
Díez Martínez, Amparo adiez@sof.uned.es		10-14 16-20	10-14			Lógica Filosofía de la Lógica	91 398 81 11	321
Castrillo Criado, Pilar pcastillo@sof.uned.es		10-14 16-20	10-14			Lógica	91 398 69 35	321

Profesor	Lunes	Martes	Miércoles	Jueves	Viernes	Asignatura	Teléfono	Desp.
Selles García, Manuel mselles@sof.uned.es		10-14 16-20	10-14			Introducción a la Historia de la Cosmología Historia General de la Ciencia Historia de la Ciencia Contemporánea (4.º)	91 398 69 43	331
Solis Santos, Carlos csolis@sof.uned.es		10-14 16-20			10-14	Revolución Científica Historia General de la Ciencia Historia de la Ciencia Contemporánea (4.º)	91 398 69 92	331
Teira Serrano, David dteiratr@sof.uned.es	10-14	10-14 16-20				Ciencia Tecnología y Sociedad (Optativa) Teorías de las Ciencias	91 398 83 92	318
Vega Reñón, Luis lvega@sof.uned.es		9:30-14	9:30-14 16-19:30			Argumentación y Análisis del Discurso Historia de la Lógica (4.º)	91 398 69 38	327
Zamora Bonilla, Jesús jpbz@sof.uned.es		10-14	10-14 16-20			Ciencia Tecnología y Sociedad Teorías de la Ciencia	91 398 87 16	327

15. CONSULTAS ADMINISTRATIVAS EN LA FACULTAD

Negociado de Atención al Estudiante de Filosofía

Es el responsable de todo lo relacionado con temas de carácter administrativo, tales como la revisión de las matrículas, pagos y solicitud de devoluciones de importe, traslados de expediente, certificados académicos, títulos, etc., de los alumnos de Licenciatura.

Pueden ponerse en contacto con el Negociado, bien por carta dirigida al Apartado de Correos 60.146. 28080 Madrid.

Por tel.: 91 398 69 05 / 91 398 69 15 y 91 398 89 48. Fax: 91 398 71 18.

Correo electrónico: negociado.filosofia@adm.uned.es

Certificados académicos

Certificado de estudios para alumnos con el expediente en esta Facultad

La Facultad expide los siguientes certificados:

- de matrícula del curso actual;
- de todas las asignaturas cursadas en la carrera;
- de tener superados los tres primeros cursos de la licenciatura, con mención expresa a la equivalencia como diplomado a efectos de acceso a empleos

públicos y privados. No es de aplicación a los alumnos de los cursos de adaptación;

- de toda la licenciatura con mención expresa del abono de los derechos del título de licenciado;
- del tercer ciclo: cursos de doctorado y periodo de docencia, Diploma de Estudios Avanzados (DEA) y tesis doctoral, con mención expresa del abono de los derechos del título de doctor;
- para la renovación del título de familia numerosa.

Los certificados se solicitan a través de una instancia normalizada dirigida al Ilmo. Sr. Decano de la Facultad. Los impresos pueden adquirirse en las oficinas de atención al público de la UNED y en los Centros Asociados. También se encuentran en la web de la UNED (www.uned.es):

Estudiante → Modelos de Instancia → Solicitud de Certificación Académica

La carta de pago en:

Estudiante → Generación de impresos para pagos varios (Impreso K)

Abonar en cualquier sucursal del Banco Santander Central Hispano la cantidad que aparece en la web de la UNED:

<http://www.uned.es/infomatricula/PreciosOtros.htm>

Mediante ingreso en la cuenta de la UNED: n.º 0049 0001 54 221 1438484

El impreso de solicitud cumplimentado junto con el resguardo del abono del BSCH se enviará por correo a:

Negociado Atención al Estudiante de Filosofía de la UNED

Edificio de Humanidades

c/ Senda del Rey, 7

28040 Madrid

Deberá indicar en la instancia si desea que se le envíe a su domicilio o recogerlo personalmente.

No se admiten giros, ni envíos en metálico.

Título de Licenciado

- Solicitar en la Facultad los impresos normalizados para iniciar la tramitación.
- Efectuar el pago de los derechos para la expedición de títulos.
- Remitir todos los documentos a la Facultad para que la misma los curse oficialmente.
- Una vez expedido, deberá ser retirado personalmente por el interesado, o, en su caso, podrá autorizar a otra persona, siempre mediante poder notarial, para que lo retire en su nombre. El título se recoge en la Sección de Títulos de la UNED (c/ Bravo Murillo, 38, 3.ª plta. Tel.: 91 398 60 31).

Convalidaciones

Mediante traslado de expediente. No se solicita convalidación; se procede a la convalidación de oficio de las asignaturas que correspondan una vez recibido el expediente.

Con el primer ciclo aprobado en otra universidad será convalidado automáticamente por esta Facultad.

Alumnos de la UNED o de otras universidades con las troncales y obligatorias del primer ciclo aprobadas podrán acceder al segundo ciclo. Cualquier excepción a esta norma deberá ser autorizada por el Ilmo. Sr. Decano de la Facultad de Filosofía.

Licenciados de otras facultades con contenidos de algunas asignaturas de la carrera. Pueden solicitar la convalidación correspondiente presentando:

- Instancia solicitando la convalidación.

- Certificación académica personal (original y fotocopia compulsada).
- Programas de las asignaturas objeto de convalidación que tendrán que estar selladas por la Secretaría de la Facultad/Escuela donde cursó los estudios y se corresponderán en contenido, duración y año académico con los cursados por el solicitante.
- Dicha documentación se enviará desde el 1 de julio al 31 de octubre al Negociado de Convalidaciones. Facultad de Filosofía. Ed. de Humanidades (c/ Senda del Rey, 7. 28040 Madrid).

La Comisión de Convalidaciones de esta Facultad resolverá los expedientes recibidos y comunicará su decisión a los interesados.

Homologación de títulos universitarios extranjeros

Véase la información referente a homologación de títulos de estudios superiores en «Plan de estudios», «Alumnos procedentes de Universidades extranjeras» y «Prueba de aptitud para la homologación de títulos extranjeros de nivel superior» pág. 35.

Convalidación parcial de estudios extranjeros

Cuando el Ministerio de Ciencia e Innovación deniega la homologación, el alumno puede solicitar en la Facultad una convalidación parcial. Obtenida la convalidación de al menos una asignatura troncal/obligatoria podrá realizar la solicitud de matrícula. La convalidación incluye todos los estudios y exámenes previos al ingreso en la Facultad (Decreto 1976/1969, de 24 de julio, BOE, 15 de agosto) y sólo tendrá validez una vez matriculado en ella.

Esta solicitud de convalidación parcial de estudios se hará presentando la siguiente documentación:

- Instancia de solicitud dirigida al Excmo. Sr. Rector:

- Certificación de estudios, en la que consten las asignaturas superadas con expresión de la calificación obtenida, y el curso y la convocatoria en que las superaron. Este documento estará legalizado por vía diplomática.
- Programas de las asignaturas objeto de convalidación, sellados por el centro donde cursó sus estudios, y que habrán de corresponderse en contenido, duración y año académico con los cursados por el solicitante.
El solicitante podrá aportar fotocopia compulsada de la certificación de estudios, previa su correspondiente legalización (para el procedimiento de legalización documental, véase el apartado correspondiente de la Guía de Información General de la UNED). Los documentos en lenguas extranjeras deberán presentarse acompañados de su correspondiente traducción al español, que puede hacerse por uno de los siguientes medios:
 - Por cualquier representación diplomática o consular de España en el extranjero.
 - Por la representación diplomática o consular en España del país de origen o del que proceda el documento.
 - Por un traductor jurado debidamente autorizado.

La convalidación ha de hacerse según establece la normativa **«para continuar las mismas enseñanzas o equivalentes»** de tal forma que la convalidación de al menos una asignatura troncal u obligatoria en la licenciatura de Filosofía sólo da acceso a la misma y sólo a ella, de forma que con esa convalidación sólo se permitirá el traslado para continuar los mismos estudios. Únicamente podrán iniciarse otros estudios, o simultanear con otros, si se presenta otro título que conceda el acceso a los nuevos estudios o una nueva resolución de convalidación en la que se convalide al menos una asignatura troncal u obligatoria en la nueva carrera.

Los precios públicos a abonar por la convalidación de estudios serán los que figuren en la orden que dicta el MCI (Ministerio de Ciencia e Innovación) de precios por la prestación de servicios académicos en la UNED para el curso 2008-2009.

Negociado de convalidaciones

Es el responsable de la tramitación de todas las solicitudes de convalidación de estudios bien a petición del alumno o de oficio por traslado de expediente.

Pueden ponerse en contacto con el Negociado, bien por carta dirigida al:

Apartado de Correos 60.146

28080 Madrid

Tel.: 91 398 68 18

Correo electrónico: cvalid.filosofia@adm.uned.es