

CURSO 2012-2013
FILOSOFÍA

COORDINACIÓN:

D.^a María Jiménez Buedo

Secretario de la Facultad de Filosofía

Dr. D. Jordi Claramonte Arrufat

Secretaria adjunta

Dra. D.^a Asunción Merino Herando



ÍNDICE

1. PRESENTACIÓN DE LA FACULTAD	4
Organización académica	7
Organización administrativa	8
2. PLANO DE SITUACIÓN	9
Direcciones de las Facultades / Escuelas	10
3. PLAN DE ESTUDIOS	11
Organización y estructura	21
Adaptación de asignaturas del plan antiguo al plan nuevo	22
<i>Convalidación y adaptación de estudios parciales</i>	24
<i>Convalidación de estudios totales (licenciados, arquitectos, ingenieros indust.)</i>	24
<i>Prueba de aptitud para la homologación de títulos extranjeros de nivel superior</i> ..	25
Virtual Stay Abroad	26
Calendario de implantación del Grado en Filosofía y extinción de la actual Licenciatura	29
<i>Normativa y condiciones de aplicación de los planes de extinción</i>	30
4. EXÁMENES	32
Indicaciones generales	32
Exámenes en Centros nacionales	32
Exámenes en Centros en el Exterior	33
Exámenes de reserva	33
Lugar de realización de los exámenes	34
Calendario/horario de exámenes	35

Normativa sobre exámenes o pruebas presenciales	35
Exámenes para estudiantes con discapacidad	38
Consulta de calificaciones	39
Revisión de exámenes	40
Exámenes extraordinarios de fin de carrera	41
<i>Requisitos</i>	41
<i>Matrícula y solicitud electrónica</i>	41
<i>Pago de la matrícula</i>	41
<i>Tribunal. Fechas y duración de los exámenes</i>	42
Prueba de aptitud para la Homologación de títulos extranjeros	43
Superación de asignaturas por compensación	43
5. CONSULTAS ADMINISTRATIVAS EN LA FACULTAD	47
Negociado de Atención al Estudiante de Filosofía	47
Certificados académicos	47
<i>Certificado de estudios para estudiantes con el expediente en esta Facultad</i>	47
Título de Licenciado	49
Convalidaciones	49
<i>Homologación de títulos universitarios extranjeros</i>	50
<i>Convalidación parcial de estudios extranjeros</i>	50
<i>Negociado de convalidaciones</i>	51

I. PRESENTACIÓN DE LA FACULTAD

Ante todo, deseo enviar un saludo muy cordial a todos nuestros estudiantes. Lo hago en nombre de todos los que integramos la Facultad de Filosofía: profesores de la Sede Central, profesores tutores, directores de los Centros Asociados y personal de administración y servicios. Sólo gracias al esfuerzo generoso de todos funciona nuestra Facultad.

El curso 2009-10 representó para todos nosotros un reto importante, porque en él iniciamos la acomodación progresiva de nuestros planes de estudio a los Acuerdos de Bolonia, que tienen como objetivo armonizar los estudios superiores en el ámbito de la Unión Europea. Esto significa que la Licenciatura en Filosofía, que constaba de cinco años académicos, irá dando paso al Grado en Filosofía, de sólo cuatro años. Pero la estructura básica de los planes de estudio no experimentará grandes cambios. De acuerdo con las demás Facultades de Filosofía o Universidades de España que imparten estudios filosóficos, se retoman en el Grado las materias básicas de la Licenciatura, consideradas como el núcleo de la reflexión filosófica, facilitando de ese modo tanto el trasvase de un plan de estudios a otro, así como la movilidad del estudiante de una a otra Universidad. Otro punto que facilitará la tarea del estudiante reside en que todas las asignaturas serán semestrales, haciendo de ese modo más flexible la matriculación y el estudio de cada parte de las antiguas materias anuales.

En el primer curso del Grado no sólo se estudian asignaturas filosóficas, sino también de otras disciplinas de la rama de conocimiento denominada "Artes y Humanidades" (Antropología, Arte, Filosofía, Geografía, Historia, Filología y Sociología). El objetivo es facilitar al estudiante cambiar a otros planes de Grado en Humanidades, pues en todos ellos se le reconocerán los 60 créditos ya cursados.

El Grado finalizará con un trabajo de 10 créditos. Después, los que quieran seguir formándose en filosofía contarán con un Máster en Filosofía Teórica y Práctica de un año (60 créditos), en sustitución de los antiguos cursos de doctorado, el trabajo de investigación y el examen del DEA (Diploma de Estudios Avanzados). Una vez finalizado el Máster se le abre al estudiante la posibilidad de finalizar su carrera académica con la realización y defensa de una tesis doctoral.

En el curso 2010-11 se implanta también el Grado en Antropología Social y Cultural. Esperamos que esta especialidad continúe gozando de la extraordinaria acogida de la que viene disfrutando desde su implantación en el ya casi lejano 2003. En el curso 2008-09 se matricularon en ella más de 7.500 estudiantes. Desde aquí quiero agradecer al Departamento de Antropología, en nombre de la Facultad, el gran esfuerzo que viene realizando.

También quisiera recordar que en nuestra Facultad se editan dos de las más importantes revistas de Filosofía de nuestro país. Me refiero a *Éndoxa*, dirigida por el profesor Eloy Rada, y *Revista Internacional de Filosofía Política*, dirigida por el profesor Fernando Quesada. También se publica *Investigaciones Fenomenológicas* (http://www.uned.es/dpto_fim/info_gral/invfen.htm) codirigida por el profesor Javier San Martín. A nuestra Facultad pertenece además el director de la revista *Isegoría*, profesor Javier Muguerza. La profesora Teresa Oñate dirige la Programación de Televisión y los profesores Antonio García-Santesmases y Francisco José Martínez se encargan de nuestra programación de Radio.

“Todas las ciencias —escribía Aristóteles— son más necesarias que la filosofía, pero ninguna es mejor”. Él sabía que no es tarea de la filosofía resolver los múltiples problemas que nos apremian, pero sí participar en el diálogo que conduzca a la toma de decisiones. Tampoco Kant reclamaba ningún poder para la filosofía; se contentaba con que ésta, desde una larga experiencia y visión de conjunto, “asesore” a quien detente el poder. En su escrito *La contienda entre las Facultades de Filosofía y Teología* solicita para la filosofía cosas bien modestas: “que no la despidan ni le tapen la boca”. Libertad, verdad y razón son los términos que más se repiten en las páginas de *La contienda*. Kant se muestra dispuesto a conceder que la Facultad de Filosofía sea sierva (*ancilla*) de la Teología; pero, con incomparable ironía, se pregunta si la Filosofía “pre-

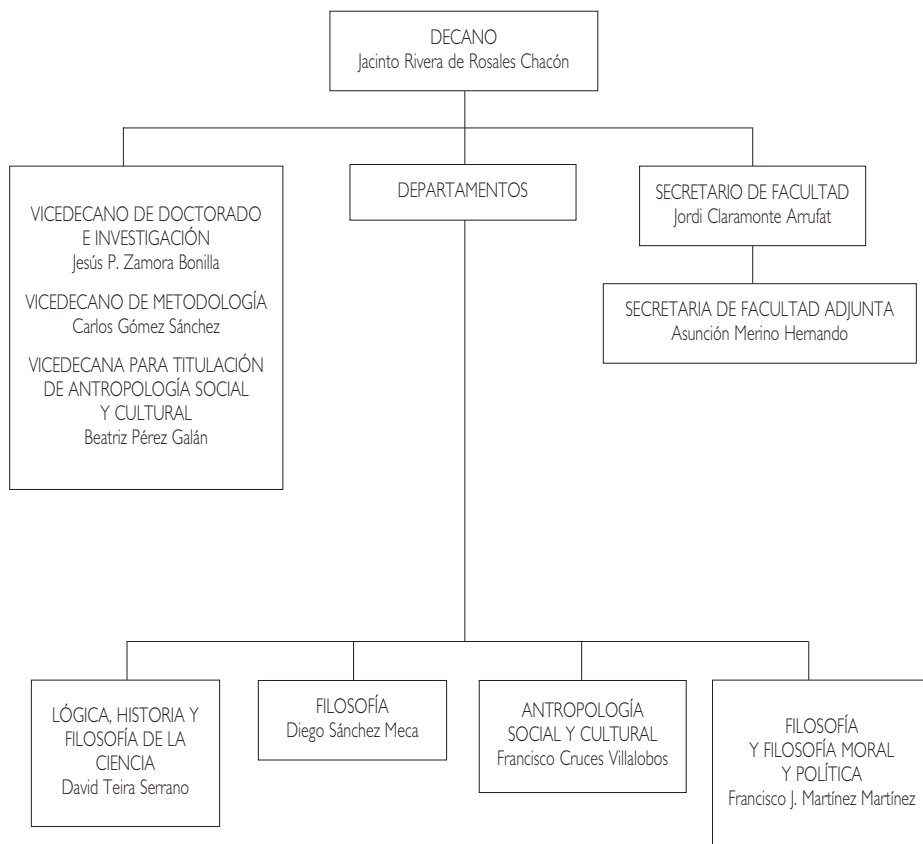
cede a su graciosa señora (la Teología), **portando la antorcha** o va tras ella **sujetándole la cola** del manto”. Evidentemente Kant defiende la vocación de “antorcha” de la filosofía. El ejercicio de la razón, “la legislación de la razón” no es negociable. Siglos más tarde, un kantiano ilustre, M. Horkheimer, escribirá gráficamente que “la razón se preocupa de que no nos timen”.

Nuestra Facultad desea contribuir a que la Filosofía de siempre, adaptada a partir de este curso a los nuevos aires europeos, continúe ejerciendo de “antorcha” en un siglo, el XXI, que, al menos en sus inicios, no parece andar muy sobrado de “luces”.

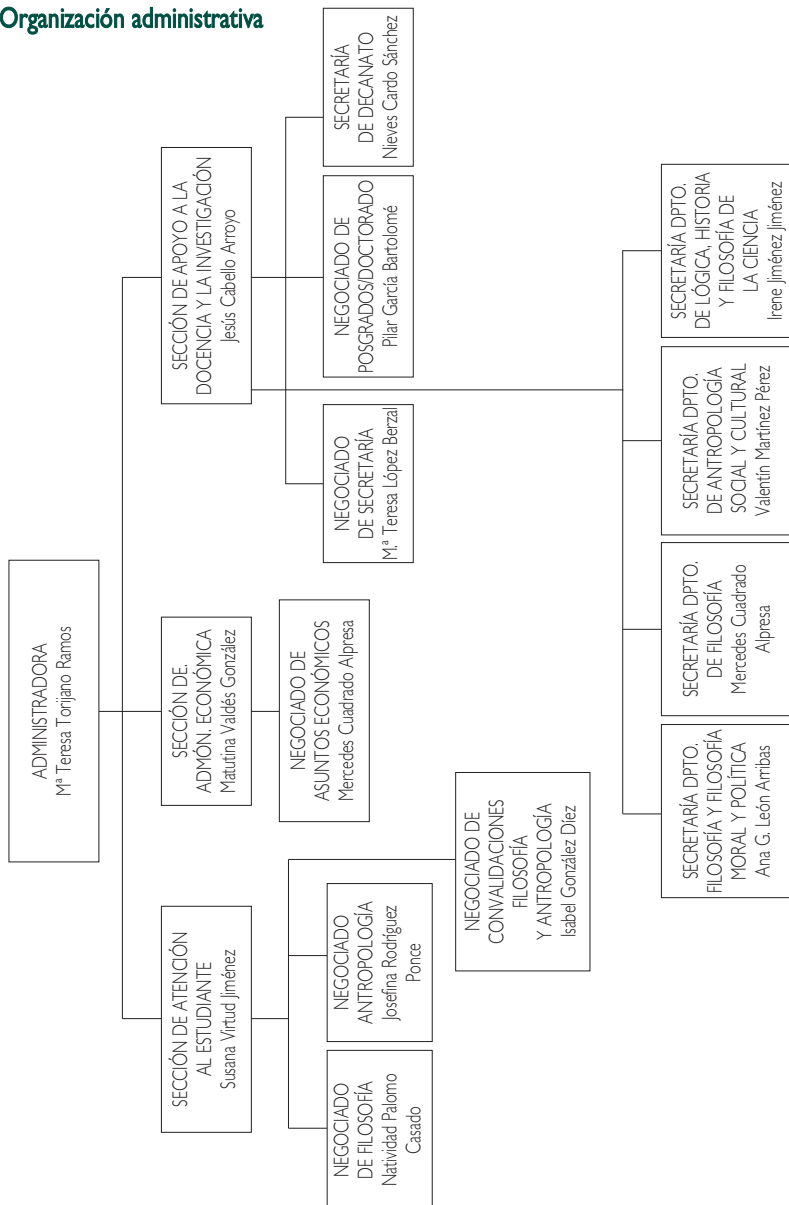
¡Buen curso a todos!

Manuel Fraijó
Ex-Decano de la Facultad de Filosofía

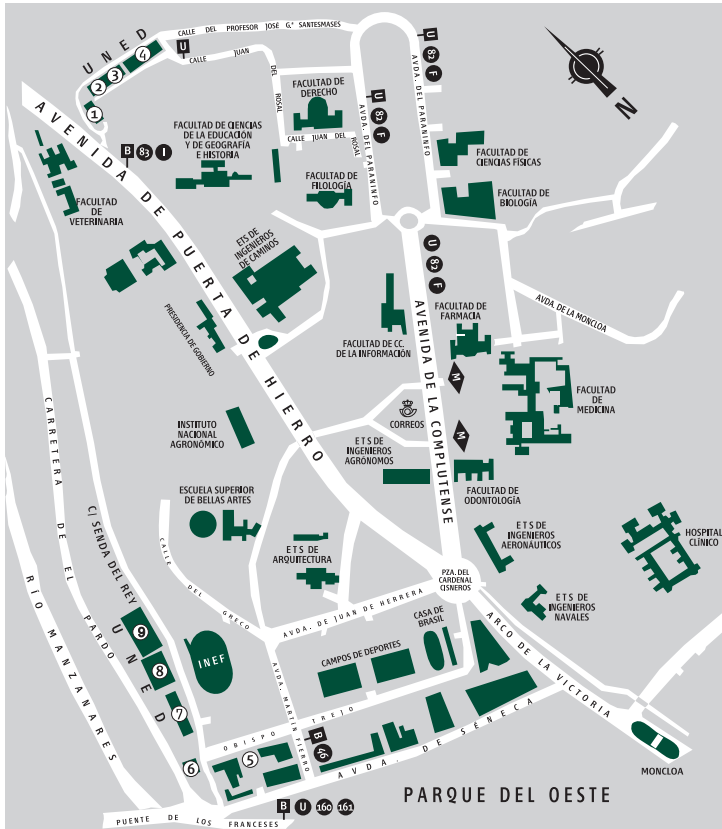
Organización académica



Organización administrativa



2. PLANO DE SITUACIÓN



- ① E.T.S. de Ingenieros Informáticos
- ② Facultad de Educación, Selectividad, Credencial Europea y Cursos de Acceso
- ③ E.T.S. de Ingenieros Industriales
- ④ Facultad de Psicología
- ⑤ Facultad de Derecho y Facultad de CC. Políticas y Sociología
- ⑥ Biblioteca Central
- ➔ ⑦ Edificio de Humanidades: Facultades de Filosofía, Filología y Geografía e Historia
- ⑧ Edificio de Ciencias: Facultades de CC. Químicas, CC. Físicas, CC. Matemáticas y CC. Ambientales
- ⑨ Facultad de Ciencias Económicas y Empresariales

DIRECCIONES DE LAS FACULTADES / ESCUELAS

Facultad / Escuela	Dirección	Comunicaciones
Filología Filosofía Geografía e Historia	Paseo Senda del Rey, 7 (n.º 7 en plano) Edif. Humanidades	Desde Moncloa, autobuses A, 46, 160 y 161 (parada Puente de los Franceses).
Ciencias	Paseo Senda del Rey, 9 (n.º 8 en plano)	
CC. Económicas y Empresariales	Paseo Senda del Rey, 11 (n.º 9 en plano)	
Derecho CC. Políticas y Sociología	c/ Del Obispo Trejo, 2 (n.º 5 en plano)	Desde c/ Alcalá / Gran Vía: autobús 46 (parada Puente de los Franceses).
Psicología	c/ Juan del Rosal, 10 (n.º 4 en plano)	
E.T.S.I. Industriales	c/ Juan del Rosal, 12 (n.º 3 en plano)	
E.T.S.I. Informática	c/ Juan del Rosal, 16 (n.º 1 en plano)	
Educación Credencial Europea Selectividad Cursos Acceso	c/ Juan del Rosal, 14 (n.º 2 en plano)	

3. PLAN DE ESTUDIOS

Conceptos básicos:

- **Asignaturas troncales:** Materias básicas de cada titulación. Deben figurar en todos los planes de estudio que conducen a un mismo título oficial, sea cual sea la universidad que las imparte. Son asignaturas que se tienen que cursar obligatoriamente.
- **Asignaturas obligatorias:** Libremente establecidas por cada universidad, que las incluirá dentro del correspondiente plan de estudios como obligatorias.
- **Asignaturas optativas:** Libremente establecidas por cada universidad, que las incluirá en el correspondiente plan de estudios para que el estudiante escoja entre las mismas. Cada materia optativa deberá tener una carga lectiva en créditos suficiente para garantizar la impartición de contenidos relevantes, sin repetir los ya incluidos en las materias troncales o en las obligatorias.
- **Materias de libre elección o libre configuración:** La Universidad incluirá en el plan de estudios un porcentaje en créditos sobre la carga lectiva total del mismo. Éstos se aplican a las cargas lectivas, seminarios u otras actividades académicas que libremente escoja entre las ofertadas por la propia universidad o por otra universidad con la que establezca el convenio oportuno.
- **Crédito:** Unidad de valoración de las enseñanzas, que se corresponde con diez horas de enseñanza teórica, práctica o de sus equivalencias. Se valoran las actividades académicas dirigidas, que habrán de preverse en el correspondiente plan docente junto con los mecanismos y medios objetivos de comprobación de los resultados académicos de las mismas.
- **Itinerario:** Conjunto de asignaturas homogéneas que el estudiante puede elegir como optativas y de libre configuración para obtener una cierta especialización.

- **Cambio del plan antiguo** (Plan código. 57) **al grado nuevo**. El cambio de los planes antiguos al grado nuevo supone la adaptación de lo aprobado en los planes antiguos por las materias equivalentes (troncal, obligatorias, optativa o de libre configuración) en el grado nuevo.
- **Prácticum**: El Prácticum es una asignatura troncal con carácter interdisciplinar que ofrece una formación con amplia carga docente, con criterios propios en cuanto a desarrollo, seguimiento y evaluación, similares a los de cualquier otra asignatura. El diseño y desarrollo de esta materia es responsabilidad de un equipo docente formado por profesores de los departamentos implicados en el Prácticum. Las orientaciones metodológicas se especifican en el apartado dedicado a estas asignaturas en esta Guía.

A partir del curso académico 2009/2010 el plan de estudios de Licenciado en Filosofía es un **plan de estudios a extinguir**.

Los estudiantes tendrán cuatro convocatorias sucesivas para las asignaturas de cursos en extinción: dos en el primer año de extinción y dos en el segundo. Agotadas estas cuatro convocatorias sin haber superado las asignaturas extinguidas, habrán de continuar los estudios en el plan de Grado en Filosofía, que sustituye a la Licenciatura en Filosofía, que se imparte en la Facultad de Filosofía.

El reconocimiento de asignaturas en el Grado, es un **derecho** que los estudiantes podrán ejercitar, bien al realizar su matrícula, bien mediante solicitud por escrito al Negociado de Atención al Estudiante de Filosofía.

MUY IMPORTANTE

Estas cuatro convocatorias sucesivas cuentan para todos los estudiantes, incluso en el caso de que no se presenten a examen o no se matriculen.

El código académico que aparece en las tablas siguientes es el que utilizará para los exámenes y determinadas consultas.

PLAN NUEVO: FILOSOFÍA (cód. 57) (Plan 2001. BOE 22-8-01)
(a extinguir)

PRIMER CICLO

PRIMER CURSO

Código académico	Asignatura	Carácter	Duración	Créditos
571015	Antropología Social	Ob.	Anual	10
57102-	Lógica	T.	Anual	10
571034	Historia de la Filosofía I	T.	Anual	10
571049	Ética	T.	Anual	10
571053	Lengua Clásica I: Latín	Ob.	Anual	8
571068	Lengua Clásica I: Griego (Una de dos)	Ob.	Anual	8

SEGUNDO CURSO

Código académico	Asignatura	Carácter	Duración	Créditos
572018	Filosofía del Lenguaje	T.	Anual	10
572022	Teoría del Conocimiento	T.	Anual	10
572037	Lengua Clásica II: Latín	Ob.	Anual	8
572041	Lengua Clásica II: Griego (Una de dos)	Ob.	Anual	8
572056	Filosofía Medieval y Renacentista: Historia de la Filosofía II	Ob.	Anual	10

TERCER CURSO (en extinción)

Código académico	Asignatura	Carácter	Duración	Créditos
573010	Antropología Filosófica	T.	Anual	10
573025	Historia de la Filosofía III	T.	Anual	10
57303-	Historia General de la Ciencia	Ob.	Anual	10

SEGUNDO CICLO

CUARTO CURSO (en extinción)

Código académico	Asignatura	Carácter	Duración	Créditos
574013	Metafísica	T.	Anual	10
574028	Corrientes Actuales de la Filosofía	T.	Anual	10
574032	Estética	T.	Anual	10

QUINTO CURSO

Código académico	Asignatura	Carácter	Duración	Créditos
575016	Filosofía Política	T.	Anual	10
575020	Filosofía de la Ciencia	T.	Anual	10
575035	Filosofía de la Religión	Ob.	Anual	10

OPTATIVAS

Código académico	Asignatura	Carácter	Duración	Créditos
571087	Problemas de Ética Contemporánea	Op.	Anual	10
571091	Teoría Psicoanalítica	Op.	Anual	10
571119	Texto e Interpretación	Op.	Anual	10
573059	Introducción a la Historia de la Cosmología*	Op.	2.º Cuat.	5
573063	Teoría de la Democracia*	Op.	Anual	10
573082	Teorías de la Racionalidad*	Op.	Anual	10
574047	Historia de la Ciencia Contemporánea	Op.	Anual	10
574051	Historia de la Lógica	Op.	Anual	10
574085	Hominización	Op.	Anual	10
574136	Historia de la Ontología	Op.	2.º Cuat.	5

* Último curso de impartición.

Código académico	Asignatura	Carácter	Duración	Créditos
575124	Filosofía de la Historia	Op.	Anual	10
574121	Temas y Textos de Ontología	Op.	1.º Cuat.	5
574066	Filosofía de la Mente	Op.	Anual	10
57504-	Filosofía de las Ciencias Sociales	Op.	Anual	10
574070	Teorías de la Ciencia	Op.	Anual	10
574117	Historia de la Filosofía Española	Op.	Anual	10
575105	Antropología Cognitiva y Simbólica	Op.	Anual	10
57511-	Teorías Estéticas Contemporáneas	Op.	Anual	10
575158	Teoría de la Cultura Contemporánea	Op.	Anual	10

ASIGNATURAS DE LIBRE CONFIGURACIÓN

Código académico	Asignatura	Duración	Créditos
FACULTAD DE FILOSOFÍA			
Filosofía			
571087	Problemas de Ética Contemporánea	Anual	10
571091	Teoría Psicoanalítica	Anual	10
571119	Texto e Interpretación	Anual	10
573059	Introducción a la Historia de la Cosmología*	2.º Cuat.	5
573063	Teoría de la Democracia*	Anual	10
573082	Teorías de la Racionalidad*	Anual	10
574047	Historia de la Ciencia Contemporánea	Anual	10
574051	Historia de la Lógica	Anual	10
574066	Filosofía de la Mente	Anual	10
574070	Teorías de la Ciencia	Anual	10
574085	Hominización	Anual	10
574117	Historia de la Filosofía Española	Anual	10
574121	Temas y Textos de Ontología	1.º Cuat.	5
574136	Historia de la Ontología	2.º Cuat.	5
57504-	Filosofía de las Ciencias Sociales	Anual	10
575105	Antropología Cognitiva y Simbólica	Anual	10
57511-	Teorías Estéticas Contemporáneas	Anual	10
575124	Filosofía de la Historia	Anual	10
575158	Teoría de la Cultura Contemporánea	Anual	10

* Último curso de impartición.

Código académico	Asignatura	Carácter	Duración
FACULTAD DE DERECHO			
513024	Derecho Internacional Público**	Anual	10
515068	Filosofía del Derecho	2.º Cuat.	6
519247	Derecho Matrimonial Comparado	2.º Cuat.	5
519410	Introducción a la Criminología	1.º Cuat.	5
519425	Derecho Penal Juvenil	2.º Cuat.	5
519567	Gestión Pública	2.º Cuat.	5
519618	Derechos Humanos	2.º Cuat.	5
FACULTAD DE GEOGRAFÍA E HISTORIA			
444017	Historia Medieval de España**	Anual	10
444021	Historia Moderna de España**	Anual	10
444036	Historia Contemporánea de España**	Anual	10
444040	Historia del Arte Contemporáneo**	Anual	10
44501-	Historia de América	Anual	12
445024	El Mundo Actual	Anual	12
445043	Paleografía y Diplomática. Epigrafía y Numismática	2.º Cuat.	6

** Último curso de impartición, sólo para estudiantes ya matriculados en ellas, en cursos anteriores.

Código académico	Asignatura	Duración	Créditos
FACULTAD DE CIENCIAS POLÍTICAS Y SOCIOLOGÍA			
Ciencias Políticas			
114019	Historia del Pensamiento Político y Social de España**	Anual	10
114038	Comportamiento Político, Partidos y Grupos de Presión**	Anual	10
114061	Doctrinas y Movim. Sociales Contempor.**	Anual	10
Sociología			
124059	Sociología Rural**	Anual	10
124063	Organizaciones Formales y Burocracia**	Anual	10
Trabajo Social			
613203	Immigración y Extranjería - Derechos de los Extranjeros**	2.º Cuat.	4,5
613256	Economía y Gestión de ONGs**	2.º Cuat.	4,5
FACULTAD DE CIENCIAS ECONÓMICAS Y EMPRESARIALES			
Administración y Dirección de Empresas			
424047	Dirección de Recursos Humanos	1.º Cuat.	4,5
FACULTAD DE FILOLOGÍA			
Hispanica			
455153	Mitología clásica	2.º Cuat.	5
454042	Literatura Española. Edad Media y Siglo de Oro**	Anual	10
454042	Literatura Hispanoamericana.**	Anual	10
Inglésa			
465070	Nuevas Tecnologías Aplicadas al Aprendizaje del Inglés II	2.º Cuat.	5
FACULTAD DE PSICOLOGÍA			
475119	Terapias Psicológicas y Humanistas	Anual	10
475320	Ecología del Comportamiento	1.º Cuat.	5
475335	Psicología de la Drogadicción	1.º Cuat.	5

** Último curso de impartición, sólo para estudiantes ya matriculados en ellas, en cursos anteriores.

Código académico	Asignatura	Duración	Créditos
FACTAD DE EDUCACIÓN			
Pedagogía			
489022	Educación a Distancia	1.º Cuat.	5
489041	Desarrollo Sostenible - Implicaciones Sociales y Educativas	2.º Cuat.	5
489056	Formación de Formadores en la Empresa y las Organizaciones	2.º Cuat.	5
489060	Educación Permanente	Anual	10
489094	Orientación Educativa y Tutoría	2.º Cuat.	5
489287	Política Comparada de la Educación	1.º Cuat.	5
48908	Educación Intercultural	1.º Cuat.	5
FACTAD DE CIENCIAS			
Físicas			
074165	Métodos Numéricos I	1.º Cuat.	6
075261	Historia de la Física	2.º Cuat.	6
Ciencias Ambientales			
603023	Geografía de los Paisajes Integrados de España**	Anual	10
603061	Energía y Medio Ambiente**	2.º Cuat.	6
603076	Biofísica**	2.º Cuat.	5
603108	Física de las Radiaciones**	2.º Cuat.	5
605929	Meteorología y Climatología	1.º Cuat.	6
605141	Reciclado y Tratamiento de Residuos	2.º Cuat.	5
605457	Acción Colectiva, Poder y Medioambiente	2.º Cuat.	5
E.T.S. DE INGENIERÍA INFORMÁTICA			
Informática de Sistemas			
533121	Sistemas basados en el Conocimiento **	1.º Cuat.	5
Informática de Gestión			
543091	Organización y Administración de Empresas**	1.º Cuat.	5

** Último curso de impartición, sólo para estudiantes ya matriculados en ellas, en cursos anteriores.

Organización y estructura

Primer ciclo:

Para completar el primer ciclo de Filosofía, estructurado en 3 cursos académicos, el estudiante debe obtener 191 créditos, repartidos de la siguiente manera:

- 70 créditos de asignaturas *troncales*.
- 46 créditos de asignaturas *obligatorias*.
- 50 créditos de asignaturas *optativas*.
- 25 créditos de asignaturas de *libre configuración*.

Segundo ciclo:

El segundo ciclo consta de 2 cursos académicos, con un total de 125 créditos, que se reparten de la siguiente manera:

- 50 créditos de asignaturas *troncales*.
- 10 créditos de asignaturas *obligatorias*.
- 55 créditos de asignaturas *optativas*.
- 10 créditos de asignaturas de *libre configuración*.

Adaptación de asignaturas del plan antiguo al plan nuevo

PLAN ANTIGUO (1980)

PLAN NUEVO (2001)

Asignatura	Curso	Asignatura	Carácter
Antropología filosófica	4	Antropología Filosófica	T.
Lógica I	1	Lógica	T.
Historia de la Filosofía	1	Historia de la Filosofía	T.
Filosofía de la Religión	4	Filosofía de la Religión	Ob.
Filosofía del Lenguaje	3	Filosofía del Lenguaje	T.
Teoría y Sociología del Conocimiento	4	Teoría del Conocimiento	T.
Antropología General	1	Antropología Social	Ob.
Historia de la Filosofía II	2	Filosofía Medieval y Renacentista: Historia de la Filosofía II	Ob.
Ética	2	Ética	T.
Historia de la Filosofía III	3	Historia de la Filosofía III	T.
Historia de la Ciencia I	4	Historia General de la Ciencia	Ob.
Metafísica	3	Metafísica	T.
Historia de la Filosofía V		Corrientes Actuales de la Filosofía	T.
Estética	3	Estética	T.
Filosofía Política	3	Filosofía Política	T.
Filosofía de la Ciencia I	4	Filosofía de la Ciencia	T.
Metodología de las Ciencias Sociales	5	Filosofía de las Ciencias Sociales	Op.
Historia de la Ciencia II	5	Historia de la Ciencia Contemporánea	Op.
Historia de la Lógica	5	Historia de la Lógica	Op.
Latín I		Lengua Clásica I: Latín	Ob.
Latín II		Lengua Clásica II: Latín	Ob.
Griego I		Lengua Clásica I: Griego	Ob.
Griego II		Lengua Clásica II: Griego	Ob.
		Filosofía de la Mente	Op.
		Argumentación y Análisis del Discurso	Op.
Lógica II	2	Filosofía de la Lógica	Op.
Filosofía de la Ciencia II	5	Teoría de la Ciencia	Op.
		Ciencia, Tecnología y Sociedad	Op.
		Modelos Económicos en Teoría de la Ciencia	Op.

(Continuación)

PLAN ANTIGUO (1980)

PLAN NUEVO (2001)

Asignatura	Curso	Asignatura	Carácter
		Revolución Científica	Op.
		Filosofía y Tecnología	
		Introducción a la Historia de la Cosmología	Op.
		Hominización	Op.
		Antropología Cognitiva y Simbólica	Op.
Historia de la Estética	5	Teorías Estéticas Contemporáneas	Op.
Historia de la Ética	3	Historia de la Ética	Op.
		Teoría de la Democracia	Op.
		Historia de la Filosofía Política	Op.
		Problemas de Ética Contemporánea	Op.
Historia de las Religiones	4	Historia de las Religiones	Op.
		Filosofía de la Paz	Op.
Teoría Psicoanalítica	4	Teoría Psicoanalítica	Op.
		Introducción a la Fenomenología	Op.
Filosofía de la Historia	5	Filosofía de la Historia	Op.
		Teoría de la Racionalidad	Op.
		Temas y Textos de Ontología	Op.
		Historia de la Ontología	Op.
		El Naturalismo en el Pensamiento Clásico Medieval	Op.
		Texto e Interpretación	Op.
		Sabidurías Orientales Antiguas	Op.
Historia de la Filosofía Española		Historia de la Filosofía Española	Op.
		Pensamiento Francés Contemporáneo	Op.
		El Nacimiento de la Filosofía en Grecia	Op.

Convalidación y adaptación de estudios parciales

Los estudiantes que accedan mediante traslado de expediente de estudios no deben solicitar convalidación.

No se admiten estudiantes nuevos, salvo que procedan desde la misma titulación por traslado de expediente y tengan superado 1^{er}, 2^o y 3^{er} curso de nuestro plan de estudios de Filosofía.

A los estudiantes que hayan aprobado todo el primer ciclo de una carrera en otra Universidad, les será convalidado automáticamente por ese mismo ciclo en otra Facultad de la misma denominación, según establece el acuerdo del Consejo de Coordinación Universitaria de 25 de octubre 2004 (BOE 15 de marzo 2005).

No se realizarán convalidaciones informativas antes de realizar el traslado del expediente.

Convalidación de estudios totales (licenciados, arquitectos, ingenieros industriales)

Los estudiantes que hubieran aprobado asignaturas del mismo o análogo contenido en otra carrera superior, podrán solicitar del Sr. Decano la convalidación de dichas asignaturas debiendo presentar:

- Instancia solicitando la convalidación.
- Certificación Académica Personal en la que consten todas las asignaturas de la carrera y que ha abonado los derechos para la expedición del título.
- Programas oficiales vigentes en los cursos académicos en que se aprobaron las asignaturas objeto de las convalidaciones, sellados por los Departamentos, Escuelas o Facultades.

El plazo para solicitar la convalidación será del 1 de julio al 31 de octubre.

La petición de convalidación deberá hacerse antes de la formalización de la matrícula. Si hay asignaturas ya convalidadas, no deberá matricularse de las mismas.

Tampoco se matriculará de aquellas asignaturas susceptibles de convalidación y que haya solicitado convalidar expresamente.

Para quien proceda de los planes de estudios anteriores de la UNED, la convalidación se realizará según la tabla de las págs. 22-23.

Prueba de aptitud para la homologación de títulos extranjeros de nivel superior

Está regulado en la Orden ECI/1519/2006 de 11 de mayo por la que se establecen los criterios generales para la determinación y realización de los requisitos formativos complementarios previos a la homologación de títulos extranjeros de educación superior.

Las formas para subsanar las carencias formativas son las siguientes:

- a) Superación de una prueba de aptitud.
- b) Realización de un período de prácticas.
- c) Realización de un proyecto o trabajo.
- d) Asistencia a cursos tutelados.

La elección de la Universidad para subsanar estas carencias es libre para el estudiante. El único requisito exigido es que la Universidad elegida tenga implantado totalmente el título español a que se refiere la homologación.

En las credenciales de homologación figura la forma o formas a través de las cuales se puede realizar los requisitos. La opción corresponde al estudiante, no obstante deberá compatibilizarse dicha opción elegida con la que tenga establecida la Facultad/Escuela en la titulación correspondiente.

El estudiante se dirigirá a la Secretaría de la Facultad/Escuela en la que desee matricularse con la credencial de homologación en solicitud de matrícula de la prueba y la forma en que desea realizar los requisitos siguiendo las normas establecidas en la Orden ministerial para cada una de ellas.

Los precios públicos a abonar en la solicitud de servicios académicos para superar estos requisitos formativos serán los que figuren en la Orden que dicte el Ministerio

de Educación de precios por la prestación de Servicios Académicos en la UNED, para el curso 2012/2013.

Las convocatorias a que da derecho cada matrícula son las dos correspondientes a cada curso académico.

Los requisitos formativos complementarios deberán superarse en el plazo de cuatro años contado desde la notificación de la resolución. En caso contrario, la homologación condicionada perderá su eficacia sin perjuicio de que, a partir de ese momento, el interesado pueda solicitar la convalidación por estudios parciales.

Los expedientes de homologación de títulos extranjeros de educación superior iniciados con anterioridad a esta Orden tendrán también hasta un total de cuatro años a contar desde la notificación de la resolución para superar los requisitos formativos, y conforme establece el Real Decreto 1393/2007 de 29 de octubre por el que se establece la ordenación académica de la enseñanzas oficiales en su Disposición adicional séptima y octava.

La realización de las Pruebas podrá hacerse en los Centros Asociados y dentro de la semana de exámenes de febrero, junio y septiembre que se establezca en el Calendario Académico para el curso 2012/2013. No obstante se recomienda confirmar estos extremos en la Secretaría de la Facultad.

La información relativa a exámenes y contenidos de las pruebas de aptitud puede consultarse en “Pruebas de aptitud para la homologación de títulos extranjeros de nivel superior”. Para la tramitación administrativa, véase pág. 50.

Virtual Stay Abroad

El estudiante tiene la posibilidad de cursar parte o la totalidad de los 35 créditos de libre configuración de que se compone el plan de estudios de Licenciado en Filosofía en una o varias de las cuatro Universidades de Enseñanza a Distancia Europeas que participan en el programa “Virtual stay abroad” junto con la UNED, a saber, la Open University de Gran Bretaña, la Fernuniversität de Alemania, la Open Universiteit de Holanda y la UOC de Cataluña. Este proyecto piloto consiste en que

los estudiantes de estas Universidades de Enseñanza a Distancia Europeas, y por tanto también los de la UNED, puedan seguir ciertos cursos de las otras a fin de que conozcan sus métodos de enseñanzas y sus puntos de vista. En esos cursos serán considerados como estudiantes de esas otras Universidades, pero los créditos obtenidos serán reconocidos por la UNED dentro de los 35 de libre configuración. Por tanto, un estudiante de la UNED puede hacerse también estudiante de alguna de ellas acogiéndose a la siguiente oferta:

1. Open University (la Universidad a Distancia Británica)

- a) A172 *Start Writing Essays*, Level 1, 5 ECTS credit points.
- b) A177 *Shakespeare: An Introduction*, Level 1, 5 Ecps.
- c) AT272 *Ancient and Medieval Cities: A Technological History*, Level 2, 5 Ecps.
- d) A430 *Post Colonial Literatures in English: Readings and Interpretations*, Level 3, 15 Ecps

2. FernUniversität in Hagen (la Universidad a Distancia Alemana)

- a) *Grundstrukturen der Politik* (Fundamental Structures of Politics), Level 1, 15 Ecps
 - 03205 Das politische System der Bundesrepublik Deutschland - The political system of the Federal Republic of Germany;
 - 03207 Das Parteiensystem der Bundesrepublik Deutschland - The system of political parties in the Federal Republic of Germany;
 - 03204 Europäische Integration - Europäisches Regieren - European Integration - European Governance;
 - 04686 Internationale Politik Studieren - Einführung - An Introduction into studying international politics
- b) *Erfahrungsgeschichte und Erinnerungskultur* (History experienced and the Culture of Memory), Level 3, 15 Ecps
 - 04126 Oral History;

34237 Erfahrungsgeschichte der DDR - History experienced of the German Democratic Republic;

34238 Geschichte in der öffentlichen Auseinandersetzung: Deutsche Geschichtsdebatten im 20.Jahrhundert - History in Public debate: Debates in German Historiography in the Twentieth Century;

34239 Die Gegenwart Alteuropas: Antike, Mittelalter und Frühe Neuzeit im historischen Horizont der Nachkriegszeit (1945-1989) - The present of Ancient Europe: antiquity, the middle ages and early modern times in the historical horizon after war (1945 - 1989)

3. OU of the Netherlands (la Universidad a Distancia Holandesa)

a) C39211 *Historiografie. Geschiedsschrijving in de Nederlanden van Renaissance tot heden* (Historiography in the Low Countries since the Renaissance), 5 Ecps

b) C05211 *De Gouden Eeuw in perspectief* (The Dutch Golden Age in Perspective), 5 Ecps

c) C17311 *Oudnederlandse schilderkunst*. (Early Netherlandish Painting), 5 Ecps)

d) C41211 *Kabinetten, galerijen en musea. Het verzamelen en presenteren van naturalia en kunst van 1500 tot heden*. (Cabinets, Galleries and Museums), 5 Ecps

e) C32222 *Cultuurfilosofie vanuit levensbeschouwelijke perspectieven*. (Cultural Philosophy from ideological perspectives), 10 Ecps

4. UOC (la Universidad a Distancia Catalana)

a) *Catalan language and literature*, Level 3, 15 Ecps

07.017 *Literatura catalana: teoria i crítica* - Catalan literature: theory and criticism;

07.064 *Poesia catalana actual* - Contemporary Catalan poetry;

07.032 Sociolingüística catalana - Catalan Sociolinguistics

- b) *Contemporary Catalan history and art*, Level 2, 15 Ecps
 - 04.157 Història contemporània II - Contemporary history II;
 - 04.139 Història de Catalunya II - History of Catalonia II
 - 04.144 Història de l'Art II - Art history II

Para mayor información acerca del Programa "Virtual stay abroad", véase la siguiente página web:

<http://www.uned.es/virtual-stay-abroad>

Calendario de implantación del Grado en Filosofía y extinción de la actual Licenciatura

Este calendario y su procedimiento de aplicación tienen como objetivos favorecer la movilidad de los estudiantes de las enseñanzas actuales a las enseñanzas de Grado en las mejores condiciones posibles. De este modo se pretende por una parte garantizar los niveles adecuados de formación de las materias de extinción y la obtención de resultado de aprendizaje, y, por otra, facilitar su posible incorporación a las enseñanzas de Grado en el momento en que el estudiante se vea obligado a hacerlo, o en el que estime conveniente.

Curso académico		2010/11		2011/12		2012/13		2013/14		2014/15
Implantación del Grado: Curso		2.º		3.º		4.º				
Extinción de la Licenciatura	Curso en extinción	1.º	2.º	2.º	3.º	3.º	4.º	4.º	5.º	5.º
	Año de su extinción	Segundo año	Primer año	Segundo año	Primer año	Segundo año	Primer año	Segundo año	Primer año	Segundo año
										Tribunal de Compensación

Normativa y condiciones de aplicación de los planes de extinción

1. Los estudiantes matriculados en asignaturas de los planes a extinguir tendrán derecho a cuatro convocatorias de examen consecutivas (dos por matrícula de curso académico) contadas a partir de la fecha de extinción oficial del curso correspondiente, sin tener en cuenta las convocatorias que pudieran haber consumido previamente a la extinción. A estos efectos, se considerarán como convocatorias las de febrero (cuatrimestral)/junio y septiembre de los dos cursos consecutivos correspondientes al inicio de la extinción del plan antiguo.
2. Durante el proceso de extinción se mantendrá el sistema ordinario de exámenes; es decir, se celebrarán pruebas presenciales en los meses de febrero, junio y septiembre. En las asignaturas de carácter anual mantendrán las primeras y segundas pruebas presenciales, en las mismas condiciones que en la fase ordinaria de impartición de docencia.
3. Durante el proceso de extinción se mantendrá la atención docente de los departamentos a estas asignaturas, incluyendo los horarios de atención al estudiante, cursos virtuales y, en su caso, las prácticas obligatorias y el Prácticum. Las prácticas de las asignaturas que ya hayan entrado en proceso de extinción se realizarán en Madrid o en los Centros Asociados, según las características de cada título y curso. Se suspenderán las tutorías ordinarias en los Centros Asociados, excepto las ligadas a las prácticas obligatorias que les correspondan y la tutorización del Prácticum.
4. El estudiante podrá disfrutar del régimen de convocatoria previsto en este plan de extinción si ha estado previamente matriculado en ese título, aunque no se haya matriculado específicamente en la asignatura que inicia su proceso de extinción.

5. Una vez iniciado el proceso de extinción de un título, no podrán ser admitidos estudiantes de nuevo ingreso para iniciar los estudios correspondientes a ese título.
6. No podrán ser admitidos estudiantes de nuevo ingreso por traslado de expediente de otras universidades, en el caso de que, una vez realizado el reconocimiento de créditos, resultase pendiente de cursar alguna asignatura correspondiente a un curso que haya iniciado su proceso de extinción.
7. No se aplicará lo dispuesto en el apartado anterior en el caso de que el estudiante proceda de otros títulos de la UNED. En este supuesto, el estudiante no podrá ser admitido si, una vez realizado el reconocimiento de créditos, resultase pendiente de cursar **más de una asignatura** correspondiente a cursos que hayan finalizado su proceso de extinción.
8. En su caso, el estudiante podrá continuar en las enseñanzas del título en extinción aunque le quede pendiente de **superar una asignatura** de los cursos totalmente extinguidos, en la medida en que la asignatura pendiente pudiera ser objeto de compensación en un momento posterior.
9. Una vez que al estudiante le quede pendiente de superar más de una asignatura ya completamente extinguida, de manera que no pudiera llegar a obtener ese título oficial, no podrá continuar en las enseñanzas de ese título y deberá adaptarse a las nuevas enseñanzas de Grado si desea continuar sus estudios en ese ámbito.
10. **El acceso al nuevo Grado será irreversible**, de modo que los estudiantes no podrán reincorporarse a planes de estudios de extinción. Asimismo, no se podrá estar matriculado simultáneamente en un título en extinción y en el Grado que da relevo a ese título.

4. EXÁMENES

Indicaciones generales

Los **exámenes** o **pruebas presenciales** son el medio principal de control del rendimiento académico y, a su vez, el instrumento fundamental de calificación. La modalidad, las características, la extensión y la estructura de cada prueba son decididas por el equipo docente encargado de cada asignatura, de acuerdo con los objetivos establecidos en su plan docente anual.

Los exámenes ordinarios se realizarán en enero-febrero (primera prueba presencial) y en mayo-junio (segunda prueba presencial). Cada una de estas pruebas abarca aproximadamente la mitad de las asignaturas de carácter anual o la totalidad de las correspondientes cuatrimestrales. Los estudiantes se podrán examinar, además, en la convocatoria extraordinaria de septiembre, de aquellas asignaturas que tengan pendientes de forma parcial o total.

Exámenes en Centros nacionales

En las pruebas ordinarias (febrero y junio) los exámenes que se realizan en los **Centros Asociados nacionales**, se llevan a cabo en doble vuelta, durante dos semanas separadas entre sí por una semana intermedia sin exámenes. Los estudiantes podrán elegir en cuál de ellas prefieren examinarse. No obstante se recomienda no acumular exámenes en la segunda semana, pues en el caso de que surjan imprevistos que le impidan presentarse, la única opción para examinarse es la con-

vocatoria extraordinaria de septiembre, **puesto que al facilitarse la doble vuelta no existen exámenes de reserva en febrero ni en junio.** En cualquier caso, los estudiantes no pueden examinarse de la misma asignatura en las dos semanas de febrero o de junio; obligatoriamente han de optar por una sola de ellas pues, en caso contrario, se le anularán los dos exámenes.

En la convocatoria extraordinaria de septiembre existe *una sola semana de exámenes*, con un turno de reserva el último día, siempre que se solicite con carácter previo y de modo justificado.

Exámenes en Centros en el Exterior

Los exámenes ordinarios en los Centros en el Exterior se llevarán a cabo en *una sola semana* (febrero y junio), por lo que en el último día del calendario de dichas pruebas, los estudiantes que lo hayan solicitado con carácter previo y de modo justificado, (coincidencia de dos asignaturas el mismo día y la misma hora), podrán examinarse en el **turno de reserva.**

En la convocatoria extraordinaria de septiembre, como en el caso de los centros nacionales, existe una sola semana de exámenes, con un turno de reserva el último día.

Exámenes de reserva

Los equipos docentes prepararán exámenes de reserva en las Convocatorias y Centros en los que solo haya una semana de exámenes.

Únicamente podrán concurrir a los exámenes de reserva aquellos estudiantes a quienes les coincidan dos o más asignaturas en el mismo día y la misma hora. En tal caso el interesado deberá solicitarlo en el momento que entregue el ejercicio que le da derecho a ello, momento en el cual el Tribunal comprobará que tal coincidencia se produce de hecho.

Excepcionalmente, el Presidente valorará la solicitud de realizar el examen por causas extraordinarias, que deberán haber quedado acreditadas con anterioridad a la fecha

prevista para las pruebas de reserva, y la concederá o denegará, consultando en su caso, al resto del Tribunal.

En los Centros en el Exterior podrán realizar exámenes de reserva los estudiantes en quienes concurren, además de las mencionadas en el artículo anterior, otras circunstancias que lo justifiquen, tales como residencia en un país diferente al de la sede del Centro, presentación en más de dos asignaturas cuya prueba esté previsto en fechas que obliguen a un nuevo desplazamiento al lugar de examen, o por motivos laborales justificados.

En las convocatorias de febrero y junio, en aquellos Centros en los que solo hay una semana de exámenes, ningún estudiante podrá realizar más de tres exámenes de reserva y dispondrá de un tiempo máximo de cuatro horas, en una única sesión. En el caso de concurrir solamente a uno o dos exámenes, el tiempo máximo se ajustará a lo establecido en cada uno de ellos.

En la convocatoria de septiembre, los exámenes de reserva se llevarán a cabo en dos únicas sesiones, una por la mañana y otra por la tarde. En la sesión de la mañana se realizarán los exámenes de reserva de las materias examinadas en los tres primeros días del periodo de Pruebas, mientras que en la sesión de la tarde se realizarán los de los restantes días.

En cada una de estas sesiones, los estudiantes dispondrán de un tiempo máximo de cuatro horas y solo podrán realizar un máximo de tres exámenes. En el caso de presentarse a uno o dos exámenes, el tiempo máximo se ajustará a lo establecido en cada uno de ellos.

En las Actas se hará constar el nombre de todos los estudiantes autorizados a realizar el examen de reserva, y se expresará la causa que ha justificado la autorización.

Lugar de realización de los exámenes

Los exámenes se llevarán a cabo en los Centros Asociados y en los Centros en el Exterior, o bien en los locales que los mismos habilitan para tal fin, por lo que se recomienda a los estudiantes que consulten en sus respectivos centros la dirección exacta de los mismos con antelación suficiente.

Los estudiantes deben realizar los exámenes en el Centro Asociado al que están adscritos. Excepcionalmente, cuando un estudiante se viera obligado a abandonar su lugar de residencia durante las fechas de examen, podrá solicitar autorización por escrito al Director del Centro Asociado donde quiera examinarse, indicando las asignaturas a las que desea presentarse en la convocatoria, acreditando estar matriculado de dichas asignaturas. La no contestación por parte del Centro Asociado conlleva la autorización automática para la realización de los exámenes.

Calendario/horario de exámenes

El calendario/horario de los exámenes está disponible en la **Web de la UNED** (www.uned.es), dentro del **Campus UNED**. Para mayor seguridad se recomienda volver a consultar el calendario/horario en las semanas previas a los exámenes.

Normativa sobre exámenes o pruebas presenciales

El contenido completo del Reglamento de Pruebas Presenciales aprobado en Consejo de Gobierno, el 28 de junio de 2011, se encuentra en la siguiente página Web de la UNED:

REGLAMENTO DE PRUEBAS PRESENCIALES

Extracto de algunos artículos del Reglamento de Pruebas Presenciales de la universidad, que son de especial interés para los estudiantes:

Artículo 36. Los estudiantes acudirán al lugar donde se desarrollen los exámenes, al menos media hora antes de la hora señalada para el comienzo, provistos del correspondiente documento oficial de identidad y camé que acredite estar matriculado en la UNED. Estos documentos deberán permanecer sobre la mesa del estudiante durante todo el examen.

Quien se niegue a identificarse no podrá acceder al aula del examen. En caso de que el estudiante ya estuviera en el aula, le será retirado el examen y será expulsado del aula. El incidente se hará constar en las Actas.

Artículo 37. Una vez entregado el examen al estudiante, este solo tendrá a su alcance el material autorizado para la realización de la prueba. En consecuencia, salvo autorización expresa, se prohíbe no solo el uso, sino la tenencia de cualquier tipo de material de consulta o ayuda (libros, apuntes, cuadernos, hojas sin sellar, calculadoras programables, etc.), así como de dispositivos electrónicos de comunicación, de almacenamiento de datos y ordenadores personales. Los teléfonos móviles deberán permanecer apagados.

Artículo 38. 1. Los estudiantes deberán abstenerse de la utilización o cooperación en procedimientos fraudulentos durante los exámenes, entre otros:

- a) Copiar mediante cualquier procedimiento.
- b) La comunicación por cualquier medio con otro estudiante o con otra persona que se encuentre en el interior o en el exterior del lugar de examen.
- c) La suplantación de personalidad y la falsificación de documentos.
- d) El incumplimiento de las indicaciones de los miembros del Tribunal y/o de la Comisión de Apoyo, siempre dentro del marco de aplicación de este Reglamento.
- e) Alteración del normal desarrollo de la realización de los exámenes.
- f) La ofensa o desconsideración hacia los miembros del Tribunal, Comisión de Apoyo, o los compañeros.

2. Se procurará que las pruebas presenciales se realicen en condiciones adecuadas, que la evaluación de los exámenes se adecue a lo indicado en las Guías de las asignaturas, así como que se entregue al estudiante, si lo solicita, un justificante de haber realizado el examen.

Artículo 39. Cuando un estudiante incurra en alguno de los supuestos contemplados en los artículos anteriores, se le retirará el examen y será expulsado del lugar de examen. En el papel de examen retirado se hará constar la incidencia firmada de forma legible, si es posible, por dos miembros del Tribunal. Se hará constar dicha incidencia en las Actas, recogiendo el nombre del estudiante, número de su DNI o pasaporte, fecha, hora y asignatura, así como el nombre y apellidos de los miembros del Tribunal que hayan cons-

tatado la incidencia y un breve informe de los hechos acontecidos, a los efectos de incoar el correspondiente procedimiento disciplinario.

Artículo 40. El papel de examen complementario al enunciado impreso por valija deberá estar validado con el sello de Pruebas Presenciales. Este sello será facilitado por la Vicesecretaría General de Pruebas Presenciales. El nombre del estudiante deberá figurar, desde el comienzo de la prueba, en todo el papel utilizado, incluso en las hojas de borrador.

Artículo 41. Durante la primera media hora del horario oficial de inicio de los exámenes los estudiantes podrán acceder al aula, sin que ello implique incremento del tiempo fijado para el examen, salvo que el retraso sea imputable a la Universidad. Una vez iniciados los exámenes, no se permitirá a ningún estudiante abandonar el aula hasta pasada media hora desde el momento fijado para el comienzo de la prueba, ni tampoco entrar en el aula transcurrido dicho período de tiempo.

Artículo 42. Salvo que la cabecera del examen establezca otras condiciones, todos los estudiantes presentes en el aula deberán entregar únicamente el papel de examen con los datos personales debidamente cumplimentados. Se extremará el cuidado para evitar que un estudiante abandone el aula sin entregar su examen, aunque desee retirarse sin realizar el mismo.

Artículo 43. El estudiante que, por cualquier causa, deba abandonar el aula de examen habrá de entregar su ejercicio y no podrá volver a entrar, salvo casos excepcionales a juicio del Tribunal.

Artículo 44. La duración máxima de cada examen será de dos horas. El Tribunal velará para que los estudiantes dispongan del tiempo fijado en cada caso para su realización. Estos solo podrán realizar un examen en cada sesión, con excepción de lo previsto para los exámenes de Máster, reserva y CUID.

Artículo 45. En el momento de entregar el examen al Tribunal, cada estudiante deberá identificarse presentando nuevamente la documentación con la que accedió al aula. El Tribunal procederá a escanear todos y cada uno de los exámenes para el correcto funcionamiento del retorno telemático.

Artículo 46. El Tribunal extenderá, a petición del interesado, las certificaciones de asistencia en los impresos destinados a tal fin, las cuales llevarán el sello de la Vicesecretaría General y serán firmadas por un miembro del Tribunal. Estas certificaciones solo podrán ser solicitadas por el estudiante al entregar el examen que las justifique, y solo tendrán validez a efectos laborales.

Exámenes para estudiantes con discapacidad

La UNED ofrece la posibilidad a sus estudiantes con discapacidad de solicitar adaptaciones de diverso tipo, la mayor parte de ellas dirigidas a la realización de las Pruebas Presenciales.

Los estudiantes con discapacidad que precisen adaptaciones para realizar los exámenes deberán presentar una solicitud al Centro de Atención a Universitarios con Discapacidad de la UNED (UNIDIS), solicitando autorización para realizarlos en la forma y con los medios que necesiten. Dicha solicitud se puede cumplimentar a través de:

- Matrícula por internet.
- Matrícula asistida en Centros Asociados UNED
- Impreso físico (solo en el caso de no haber realizado solicitud por Internet o por matrícula on-line asistida en Centro Asociado) disponible en los Centros Asociados, oficinas de Atención al Estudiante de la UNED (Madrid) y en UNIDIS.

Las solicitudes de adaptación podrán enviarse a UNIDIS hasta el último día del periodo de matrícula:

- Licenciatura, diplomaturas e Ingeniería: 23 de octubre.
- Grados: 18 de octubre.

La solicitud deberá ir acompañada de una copia del Dictamen Técnico Facultativo de Discapacidad en el que consta el diagnóstico de la discapacidad, emitido por el organismo competente, o documento que acredite encontrarse en trámite

para su obtención. En la solicitud deberá especificar las asignaturas de las que se va a examinar y las adaptaciones que precisa. Es muy importante que, para ello, revise la guía de las asignaturas y, más concretamente, los aspectos relacionados con las pruebas presenciales.

Cuando la discapacidad sea transitoria, o el estudiante no posea este dictamen, se presentará certificado médico de la Seguridad Social o informes médicos que acrediten la necesidad de adaptaciones.

Una vez recibida la solicitud de adaptación, los técnicos de UNIDIS podrán ponerse en contacto con los estudiantes, equipos docentes y Centros Asociados para recabar la información que consideren necesaria para la concesión de las adaptaciones.

UNIDIS comunicará la resolución al interesado, al equipo docente, al director del Centro Asociado, a la Secretaría de la Facultad/Escuela y al tribunal de exámenes.

En el momento de la realización del examen se facilitará al estudiante con discapacidad las adaptaciones que se hayan autorizado. Los estudiantes deberán comunicar a los tribunales de examen las adaptaciones concedidas. Para ello es obligatorio acudir a las pruebas presenciales con la **resolución recibida**.

En el caso de haberse aprobado la utilización de medios especiales, estos deberán ser aportados por el interesado, excepto que se comunique lo contrario.

Los estudiantes que deseen ampliar esta información y cualquier otra relacionada con la atención a los estudiantes con discapacidad, pueden consultar la página web de UNIDIS: www.uned.es/unidis

Consulta de calificaciones

Los estudiantes podrán acceder a las calificaciones de sus exámenes por alguno de los siguientes procedimientos:

— En la dirección de Internet: <http://www.uned.es>

Entrar en: Campus UNED (autenticarse) → Calificaciones

— Consulta en los listados provisionales que se envían a los Centros Asociados.

En el caso de que los listados de una asignatura determinada estén en Internet y/o en el Centro Asociado, pero el nombre de un estudiante correctamente matriculado no aparezca, éste deberá consultar en la secretaría de la Facultad correspondiente. Tel.: 91 398 69 03.

Aviso: No se facilitarán calificaciones por teléfono a través del Negociado de Atención al Estudiante, ni de las Secretarías de los Departamentos ni de la Facultad.

Revisión de exámenes

Los estudiantes que deseen la revisión de su examen dispondrán de 7 días naturales contados a partir del día de la publicación de la nota en la Secretaría Virtual de la UNED. El profesor responsable de la calificación tendrá como plazo máximo para responder la fecha oficial de entregas de Actas.

La solicitud de revisión y la respuesta del profesor serán motivadas y ajustadas a los criterios académicos de corrección que haya fijado cada equipo docente. Las solicitudes carentes de motivación no serán admitidas.

En el caso de que el estudiante no esté conforme con el resultado de la primera revisión, podrá solicitar, de forma motivada y en los 5 días naturales siguientes a la recepción del resultado de la primera revisión, la constitución de una Comisión de Revisión, que realizará una segunda revisión del examen. La presentación de esta solicitud no impide la inclusión en Actas de las calificaciones obtenidas tras la primera revisión.

En caso de que el estudiante siga en desacuerdo con la calificación del examen, podrá presentar recurso de alzada ante el Rector en el plazo de un mes a contar desde la recepción del resultado de la valoración de la Comisión de Revisión. La interposición de este recurso o cualquiera de las reclamaciones anteriormente citadas, no suspende los efectos académicos derivados de las calificaciones de los estudiantes.

El desarrollo completo de este procedimiento se encuentra disponible en el Boletín de Comunicación Interna de la UNED (BICI), N.º 38, Anexo IV de 15 de julio de 2010.

Exámenes extraordinarios de fin de carrera

Requisitos

Podrán realizar los exámenes extraordinarios de Fin de Carrera los estudiantes de los Planes de Estudio en vigor que tengan pendientes hasta un máximo de dos asignaturas anuales o cuatro cuatrimestrales para finalizar el estudio de que se trate, siempre y cuando hayan estado matriculados en al UNED en dichas materias, en cursos anteriores

A efectos de limitación de convocatorias, esta se computará como una más. No cabe solicitar examen extraordinario de asignaturas ya extinguidas.

Las situaciones especiales que, por su propia naturaleza, puedan resultar de dudosa interpretación, serán resueltas por el Decano o Director de la Facultad o Escuela correspondiente.

Matrícula y Solicitud electrónica

Para poder concurrir a la convocatoria extraordinaria de Fin de Carrera los interesados deberán matricularse y solicitar al Decano o Director de la Escuela examinarse de todas las asignaturas pendientes, que les dan derecho a ello. También deberán comunicar a las Secretarías de Facultad o Escuela su intención de presentarse.

La matrícula de dichas asignaturas deberá hacerse en el plazo establecido para la matrícula general que se establezca para cada curso académico. Si un estudiante no supera los exámenes, la matrícula será válida para seguir regularmente el curso.

En el caso de no cumplimentar el formulario en la matrícula, podrá hacerlo, siempre antes del **10 de noviembre de 2012**, en la siguiente página web:

www.uned.es/filosofia-examenextraordinario

Pago de la matrícula

Los estudiantes que soliciten exámenes extraordinarios fin de carrera, deberán abonar la matrícula en un único plazo para acelerar la tramitación administrativa.

Los estudiantes que soliciten beca, no podrán solicitar la expedición de su título hasta que la Universidad haya recibido la comunicación de concesión de la beca o hasta que la Universidad tenga constancia del abono de la matrícula por el estudiante. En este segundo caso, si le fuera concedida la beca con posterioridad, el estudiante tendrá derecho a realizar una solicitud de devolución de los precios públicos de la matrícula.

Tribunal. Fechas y duración de los exámenes

En cada Facultad o Escuela se constituirá un Tribunal para estos exámenes, contando para ello con su personal adscrito, en la forma que determine cada una de ellas.

Los exámenes se desarrollarán en las Facultades y Escuelas correspondientes o en los locales habilitados al efecto, de acuerdo con el calendario establecido por cada Facultad o Escuela.

La duración máxima de cada examen será de dos horas.

La información sobre estas pruebas figurará en la web de la UNED (en la web de la Facultad o Escuela correspondiente, se informará de las fechas, horario y duración de los exámenes extraordinarios).

Los exámenes extraordinarios de las materias de libre configuración se realizarán en la Facultad o Escuela responsable de la titulación que cursa el estudiante o en los locales habilitados a tal efecto, y en la convocatoria que para exámenes extraordinarios establezca cada Facultad o Escuela.

En los exámenes extraordinarios, los estudiantes se examinarán de las asignaturas completas: en concreto, del programa de la asignatura vigente para el curso 2011-2012.

Los estudiantes que deseen obtener orientaciones detalladas sobre el tipo de examen que tendrán que realizar para cada asignatura deberán ponerse en contacto con el equipo docente correspondiente, que figura en la guía de la asignatura.

Los estudiantes deberán confirmar su asistencia al examen o exámenes extraordinarios. Para ello deben llamar al teléfono de la Secretaría de la Facultad o Escuela correspondiente 10 días antes de la fecha de celebración de los exámenes.

Cuando un estudiante no supere los exámenes extraordinarios, la matrícula será válida para seguir regularmente el curso, pudiendo en ese caso presentarse a las pruebas presenciales de febrero y/o junio y septiembre. En este caso, el programa de la asignatura será el vigente para el curso 2012-2013.

Las situaciones especiales que por su propia naturaleza puedan resultar de dudosa interpretación serán resueltas por el Decano o Director de la Facultad o Escuela correspondiente.

En cada Facultad o Escuela se constituirá un Tribunal para estos exámenes en la forma en que determina cada Facultad o Escuela.

A efectos de limitación de convocatorias, ésta se computará como una más.

Los estudiantes que se presenten a los exámenes extraordinarios fin de carrera, deben abonar la matrícula en un único plazo para acelerar la tramitación administrativa.

El examen tendrá lugar el día 12 de diciembre de 2012 en la Facultad de Filosofía (Edificio de Humanidades, UNED).

Prueba de aptitud para la homologación de títulos extranjeros de nivel superior

Ver información en página 25 ("Plan de Estudios").

Superación de asignaturas por compensación

La normativa correspondiente, aprobada en la Junta de Gobierno celebrada el día 8 de octubre de 2001, modificada en la Junta de Gobierno de fecha 21 de febrero de 2002 y en Consejo de Gobierno de 28 de junio de 2006, establece el procedimiento excepcional de declaración de suficiencia de una asignatura no superada por los cauces ordinarios, a los efectos de permitir a los estudiantes la superación de la última asignatura.

Dicho tribunal, en ningún caso debe confundirse con la Comisión de Revisión de Calificaciones del Departamento.

Podrán solicitar la compensación los estudiantes matriculados en el curso 2012/13 en la Facultad, que cumplan las siguientes condiciones:

1. Que hayan cursado en la UNED al menos el 40% de la carga lectiva o crediticia de la titulación o del ciclo.
2. Que les quede por aprobar para terminar su titulación o finalizar el ciclo, una sola asignatura.
3. Que se hayan presentado al menos cuatro veces a las pruebas presenciales de la asignatura completa. Esto supone que para asignaturas anuales, en cada curso académico, la presentación a las dos pruebas presenciales (Febrero y Junio) cuenta como una vez, y la presentación en las pruebas de Septiembre de la parte o partes pendientes, como otra.
4. Que hayan obtenido, al menos una vez, una calificación media igual o superior a 4, o al menos 3 en dos de las convocatorias.
5. No obstante, en el caso de los planes actuales en extinción, cuando ya no exista la posibilidad de presentarse a alguna convocatoria, las condiciones 3 y 4 serán sustituibles por la condición de haberse presentado al menos a una convocatoria de dicha asignatura, y haber obtenido una calificación igual o superior a 3.

En su caso, se permitirá continuar en las enseñanzas del título en extinción a aquellos estudiantes a los que les quede pendiente de superar una asignatura de los cursos totalmente extinguidos, en la medida en que la asignatura pendiente pudiera ser objeto de compensación en un momento posterior, por reunir los requisitos necesarios para solicitarla.

No podrán solicitar la evaluación por compensación:

- aquellos estudiantes a los que les conste alguna sanción en su expediente académico;

- de asignaturas Optativas, salvo que la no superación de las mismas suponga la obligatoriedad de adaptarse a un plan nuevo.

La compensación sólo podrá concederse una vez por titulación. Cuando se acceda a un segundo ciclo desde un primer ciclo en el que se haya efectuado la compensación de una asignatura, no se tendrá derecho a otra solicitud de compensación.

Aquellos estudiantes procedentes de otras universidades, a los que ya se les haya concedido la evaluación por compensación curricular en su universidad de procedencia, no podrán solicitar otra compensación en la UNED.

Las solicitudes de evaluación se harán por escrito dirigido al Sr. Decano de la Facultad, especificando la materia cuya compensación se solicita y los cursos académicos de las convocatorias consumidas, y **motivando** las circunstancias que le llevan a solicitar la compensación.

El plazo para realizar la solicitud será de **15 días** a partir de la fecha de publicación en internet de las calificaciones de la convocatoria de septiembre de la asignatura cuya compensación se solicita.

Transcurrido el plazo de presentación de instancias, se convocará el Tribunal de Compensación, que resolverá en los 45 días siguientes a la finalización del plazo de presentación de solicitudes. Excepcionalmente, el Tribunal podrá reunirse también en el mes de marzo, transcurrido el plazo de quince días tras la fecha de publicación en internet de las notas de los exámenes de febrero.

Composición del Tribunal de Compensación:

Presidente: Decano/Director de la Facultad/Escuela.

Secretario: Secretario de la Facultad/Escuela.

Dos vocales: Dos miembros del personal docente adscrito al Centro, elegidos por la Facultad. Se elegirán también dos suplentes, que podrán sustituir a los vocales titulares en caso de necesidad y que los sustituirá necesariamente en aquellos casos en

los que se considere la compensación de materias en las que éste tenga competencias docentes y evaluadoras.

El Tribunal de Compensación podrá acordar:

- a) No compensar (este acuerdo deberá ser motivado).
- b) La compensación.

Contra las resoluciones o fallos del Tribunal de Compensación, una vez notificados a los interesados, cabrá Recurso de Alzada ante el Rector de la Universidad y cuya decisión agotará la vía administrativa previa y será directamente impugnable ante la jurisdicción contencioso-administrativa, en los términos previstos por la Ley reguladora de dicha jurisdicción.

Efectos académicos:

En el expediente del estudiante se hará constar la resolución del Tribunal cuando ésta sea favorable, indicando: "apto por compensación", teniendo efectos académicos con fecha en la que se produce la compensación.

Esta calificación de "apto por compensación", computará como aprobado (5.0) en el expediente del estudiante.

5. CONSULTAS ADMINISTRATIVAS EN LA FACULTAD

Negociado de Atención al Estudiante de Filosofía

Es el responsable de todo lo relacionado con temas de carácter administrativo, tales como la revisión de las matrículas, pagos y solicitud de devoluciones de importe, traslados de expediente, certificados académicos, títulos, etc., de los estudiantes de Licenciatura.

Pueden ponerse en contacto con el Negociado, bien por carta dirigida al Apartado de Correos 60.146. 28080 Madrid.

Por tel.: 91 398 69 05 / 91 398 69 15 y 91 398 89 48. Fax: 91 398 71 18.

Correo electrónico: negociado.alumnos.filosofia@adm.uned.es

Certificados académicos

Certificado de estudios para estudiantes con el expediente en esta Facultad

La Facultad expide los siguientes certificados:

- de matrícula del curso actual;
- de todas las asignaturas cursadas en la carrera;

- de tener superados los tres primeros cursos de la licenciatura, con mención expresa a la equivalencia como diplomado a efectos de acceso a empleos públicos y privados. No es de aplicación a los estudiantes de los cursos de adaptación;
- de toda la licenciatura con mención expresa del abono de los derechos del título de licenciado;
- del tercer ciclo: cursos de doctorado y periodo de docencia, Diploma de Estudios Avanzados (DEA) y tesis doctoral, con mención expresa del abono de los derechos del título de doctor;
- para la renovación del título de familia numerosa.

Los certificados se solicitan a través de una instancia normalizada dirigida al Sr. Decano de la Facultad. Los impresos pueden adquirirse en las oficinas de atención al público de la UNED y en los Centros Asociados. También se encuentran en la web de la UNED www.uned.es:

Campus UNED (autenticarse) → Secretaría virtual → Impresos y solicitudes

La carta de pago en:

Campus UNED (autenticarse) → Secretaría virtual → Impresos y solicitudes → Impreso K, pagos varios

Abonar en cualquier sucursal del Banco Santander Central Hispano:

en la cuenta: n.º 0049 0001 54 221 1438484, de la UNED

El impreso de solicitud cumplimentado junto con el resguardo del abono del BSCH se enviará por correo a:

Negociado Atención al Estudiante de Filosofía de la UNED
Edificio de Humanidades
c/ Senda del Rey, 7
28040 Madrid

Deberá indicar en la instancia si desea que se le envíe a su domicilio o recogerlo personalmente.

No se admiten giros, ni envíos en metálico.

Título de Licenciado

- Solicitar en la Facultad los impresos normalizados para iniciar la tramitación.
- Efectuar el pago de los derechos para la expedición de títulos.
- Remitir todos los documentos a la Facultad para que la misma los curse oficialmente.
- Una vez expedido, deberá ser retirado personalmente por el interesado, o, en su caso, podrá autorizar a otra persona, siempre mediante poder notarial, para que lo retire en su nombre. El título se recoge en la Sección de Títulos de la UNED (c/ Bravo Murillo, 38, 3.ª plta. Tel.: 91 398 60 31).

Convalidaciones

Mediante traslado de expediente. No se solicita convalidación; se procede a la convalidación de oficio de las asignaturas que correspondan una vez recibido el expediente.

Con el primer ciclo aprobado en otra universidad será convalidado automáticamente por esta Facultad.

Estudiantes de la UNED o de otras universidades con las troncales y obligatorias del primer ciclo aprobadas podrán acceder al segundo ciclo. Cualquier excepción a esta norma deberá ser autorizada por el Sr. Decano de la Facultad de Filosofía.

Licenciados de otras facultades con contenidos de algunas asignaturas de la carrera. Pueden solicitar la convalidación correspondiente presentando:

- Instancia solicitando la convalidación.

- Certificación académica personal (original y fotocopia compulsada).
- Programas de las asignaturas objeto de convalidación que tendrán que estar selladas por la Secretaría de la Facultad/Escuela donde cursó los estudios y se corresponderán en contenido, duración y año académico con los cursados por el solicitante.
- Dicha documentación se enviará desde el 1 de julio al 31 de octubre al Negociado de Convalidaciones. Facultad de Filosofía. Ed. de Humanidades (c/ Senda del Rey, 7. 28040 Madrid).

La Comisión de Convalidaciones de esta Facultad resolverá los expedientes recibidos y comunicará su decisión a los interesados.

Homologación de títulos universitarios extranjeros

Véase la información referente a homologación de títulos de estudios superiores en “Plan de estudios”, “Estudiantes procedentes de Universidades extranjeras” y “Prueba de aptitud para la homologación de títulos extranjeros de nivel superior” pág. 25.

Convalidación parcial de estudios extranjeros

La solicitud de convalidación parcial de estudios se hará presentando la siguiente documentación:

- Instancia de solicitud dirigida al Sr. Rector.
- Certificación de estudios, en la que consten las asignaturas superadas con expresión de la calificación obtenida, y el curso y la convocatoria en que las superaron. Este documento estará legalizado por vía diplomática.
- Programas de las asignaturas objeto de convalidación, sellados por el centro donde cursó sus estudios, y que habrán de corresponderse en contenido, duración y año académico con los cursados por el solicitante.

El solicitante podrá aportar fotocopia compulsada de la certificación de estudios, previa su correspondiente legalización (para el procedimiento de legalización documental, véase el apartado correspondiente de la Guía de Información General de la UNED). Los documentos en lenguas extranjeras deberán presentarse acompañados de su correspondiente traducción al español, que puede hacerse por uno de los siguientes medios:

- Por cualquier representación diplomática o consular de España en el extranjero.
- Por la representación diplomática o consular en España del país de origen o del que proceda el documento.
- Por un traductor jurado debidamente autorizado.

Los precios públicos a abonar por la convalidación de estudios serán los que figuren en la Orden que dicta el Ministerio de Educación de precios por la prestación de servicios académicos en la UNED para el curso 2012/2013.

Negociado de convalidaciones

Es el responsable de la tramitación de todas las solicitudes de convalidación de estudios bien a petición del estudiante o de oficio por traslado de expediente.

Pueden ponerse en contacto con el Negociado, bien por carta dirigida al:

Apartado de Correos 60.146
28080 Madrid
Tel.: 91 398 68 18 / 8472
Fax: 91 398 71 18
Correo electrónico: convalid.filosofia@adm.uned.es