

CURSO 2009-2010
TRABAJO SOCIAL

CURSO 2009-2010
TRABAJO SOCIAL

COORDINACIÓN:
Leire Salazar Vález
Secretaria de la Facultad



ÍNDICE

1. PRESENTACIÓN DE LA TITULACIÓN	9
Organización académica de la Facultad	11
Organización administrativa de la Facultad	12
2. PLANO DE SITUACIÓN	13
Direcciones de las Facultades y Escuelas	14
3. PLAN DE ESTUDIOS	15
Organización y estructura	28
4. NUEVOS PLANES DE GRADO	29
Calendario de implantación del Grado en Trabajo Social y extinción de la actual Diplomatura	29
5. CONVALIDACIONES PARA TRABAJO SOCIAL	33
Criterios generales	35
Criterios de convalidación o adaptación	35
Plazo para solicitar convalidaciones	36
Estudiantes que hayan solicitado traslado de expediente o simultaneidad de estudios	37
Estudiantes con estudios totales	37
Convalidación de estudios extranjeros universitarios	37
Solicitud de Convalidación	40

6. CAMPUS UNED Y CURSOS VIRTUALES	41
Información académica en la Web	41
Campus UNED	41
Cursos virtuales	41
7. CALENDARIO ACADÉMICO Y ADMINISTRATIVO	43
8. CENTROS ASOCIADOS Y SUBCENTROS	47
Consultas en los Centros Asociados y Subcentros	47
Relación de Centros Asociados y Subcentros en España	48
Centros en el extranjero	65
9. ADQUISICIÓN DE MATERIAL DIDÁCTICO	69
Por Internet	69
Librerías UNED	69
Otras librerías	70
10. MEDIOS AUDIOVISUALES	73
La Televisión Educativa de la UNED	74
La Radio Educativa de la UNED	75
Material didáctico audiovisual editado en formatos DVD, CD-ROM, VHS, etc. ...	76
11. BIBLIOTECA DE LA UNED	77
Sedes	77
<i>Biblioteca Central</i>	77
<i>Hemeroteca de Derecho</i>	78
<i>Biblioteca de Psicología e IUED</i>	79
<i>Biblioteca de Ingenierías</i>	80
Condiciones de préstamo	80
Qué ofrece la Biblioteca	81
<i>Acceso a Distancia / E-servicios</i>	81
<i>Servicios para el aprendizaje</i>	81
<i>Servicios para la investigación</i>	82
Bibliotecas de los Centros Asociados	83

12. EXÁMENES	85
Indicaciones generales	85
Exámenes en Centros nacionales	85
Exámenes en Centros en el extranjero	86
Lugar de realización de los exámenes	86
Calendario/horario de exámenes	87
Normativa sobre exámenes o pruebas presenciales	87
Exámenes para estudiantes con discapacidad	88
Consulta de calificaciones	90
Revisión de exámenes	90
Exámenes extraordinarios de fin de carrera	91
Pruebas de aptitud para la homologación de títulos extranjeros	93
Procedimiento de compensación	94
13. ESTUDIANTES CON DISCAPACIDAD	97
Punto de información	98
Exención de pago de precios públicos por servicios académicos	98
14. PROGRAMA DE ESTUDIOS UNIVERSITARIOS EN CENTROS PENITENCIARIOS	101
Estudios que pueden cursarse	101
Orientación administrativa al estudiante	101
Ayudas al estudio	101
Condiciones que ha de reunir el alumno para matricularse en la UNED acogido a los beneficios económicos del Programa	102
<i>Normas de carácter general</i>	102
<i>Normas específicas del Programa de Estudios Universitarios en Centros Penitenciarios</i>	102
Pruebas presenciales	103
Información	104
15. CONSULTAS ACADÉMICAS	105
Atención al alumno en fecha de exámenes	105
16. CONSULTAS ADMINISTRATIVAS	107

Consultas en los Centros Asociados	107
Consultas en la Facultad	107
<i>Sección de atención al estudiante</i>	107
<i>Sección de Apoyo a la Docencia y la Investigación</i>	108
<i>Administración de la Facultad</i>	109
Certificados académicos personales	109
<i>Certificados de estudios para alumnos con el expediente en esta Facultad</i> ..	109
Título de Diplomado en Trabajo Social	110
Compulsas	111

I. PRESENTACIÓN DE LA TITULACIÓN

El Trabajo Social es una de las ramas del saber de las Ciencias Sociales, que contribuye a incrementar el funcionamiento individual y social de las personas, potenciando sus conocimientos y habilidades para alcanzar su bienestar social.

Por un lado, cumple una función preventiva cuando actúa sobre las causas de determinados problemas sociales o cuando organiza programas de atención dirigidos a grupos de población más vulnerables o que se encuentran en situación de riesgo. Por otro lado, ejerce una función de atención a personas, familias o grupos que se encuentran en situación de crisis y requieren una respuesta inmediata o un trabajo planificado para superar sus dificultades, atendiendo también problemas específicos que tienen una dimensión colectiva.

Los ámbitos en los que el trabajador social interviene, se enmarcan en las distintas áreas de los sistemas de protección social:

Servicios Sociales de Atención Primaria:

- Información, orientación y asesoramiento.
- Tratamiento social personalizado y comunitario.
- Apoyo a la convivencia: acogida/alojamiento y alternativo.
- Prevención e inserción social.
- Cooperación social: apoyo al tejido social de autoayuda y solidaridad.

Servicios Sociales Especializados:

- Familia
- Infancia

- Discapacitados
- Mayores
- Minorías étnicas
- Inmigrantes
- Refugiados
- Transeúntes
- Otros colectivos

Sistema de Justicia:

- Juzgados de familia
- Juzgados de menores
- Juzgados de primera instancia
- Juzgados de vigilancia penitenciaria
- Servicios sociales penitenciarios
- Clínicas médico-forenses

Sistema Educativo:

- Colegios
- Institutos
- Universidades

Sistema de Salud:

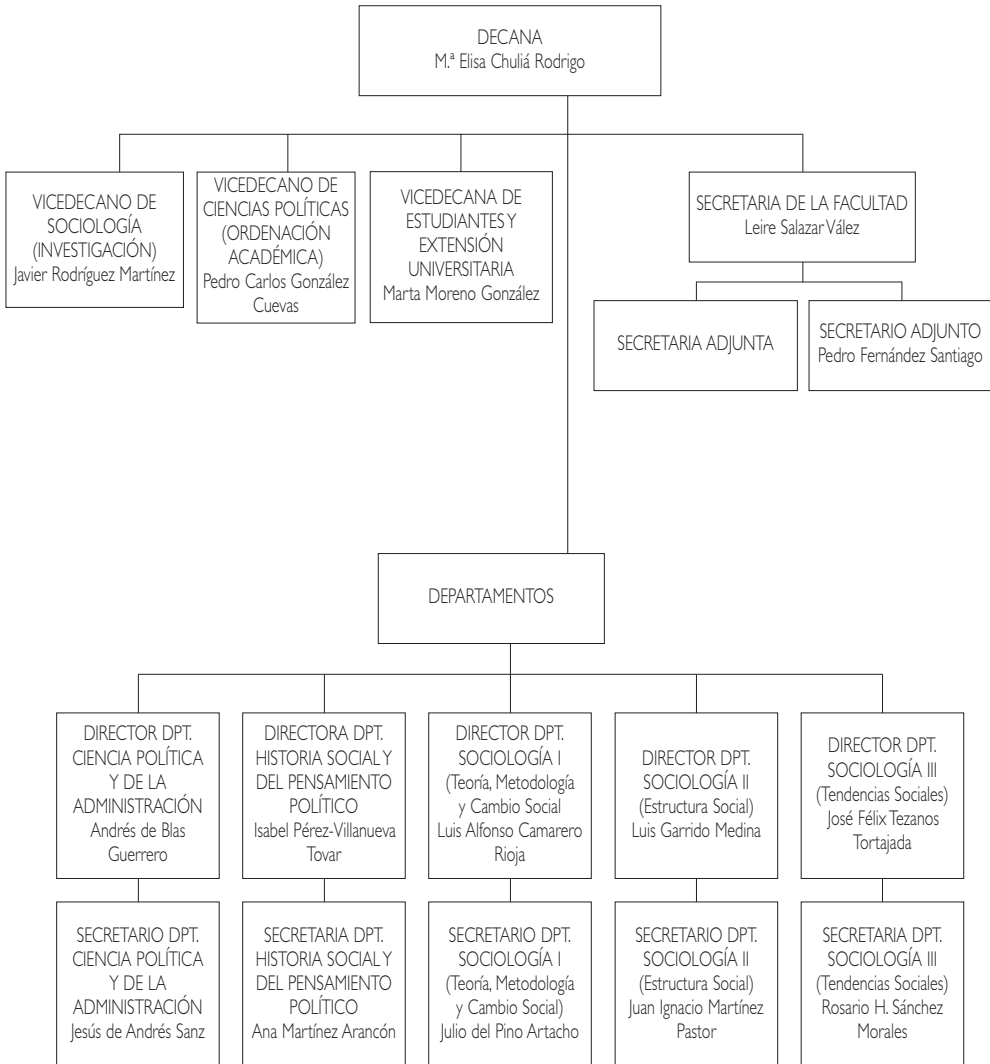
- Centros de Salud
- Hospitales
- Geriátricos
- Servicios de Salud Mental

Organizaciones no gubernamentales

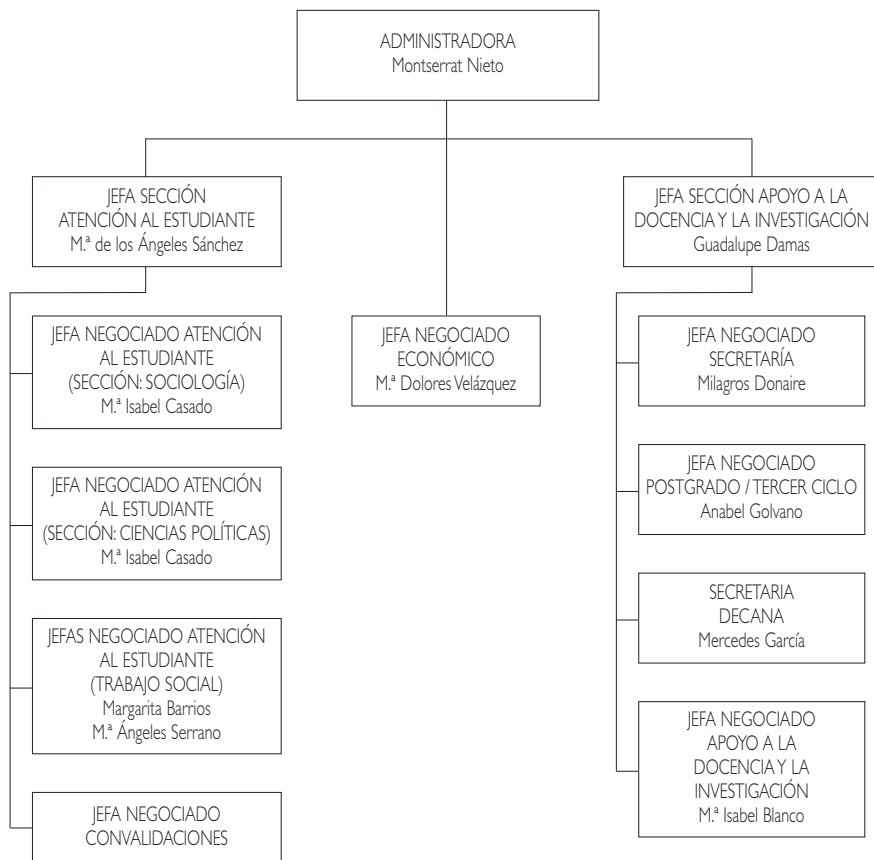
Empresas

Con la oferta académica de los Estudios de Trabajo Social, la Universidad Nacional de Educación a Distancia responde a una demanda de la sociedad, permitiendo la formación académica mediante la modalidad de los estudios a distancia, que acercan los estudios universitarios a sectores de la población que tienen dificultades para matricularse en las universidades presenciales.

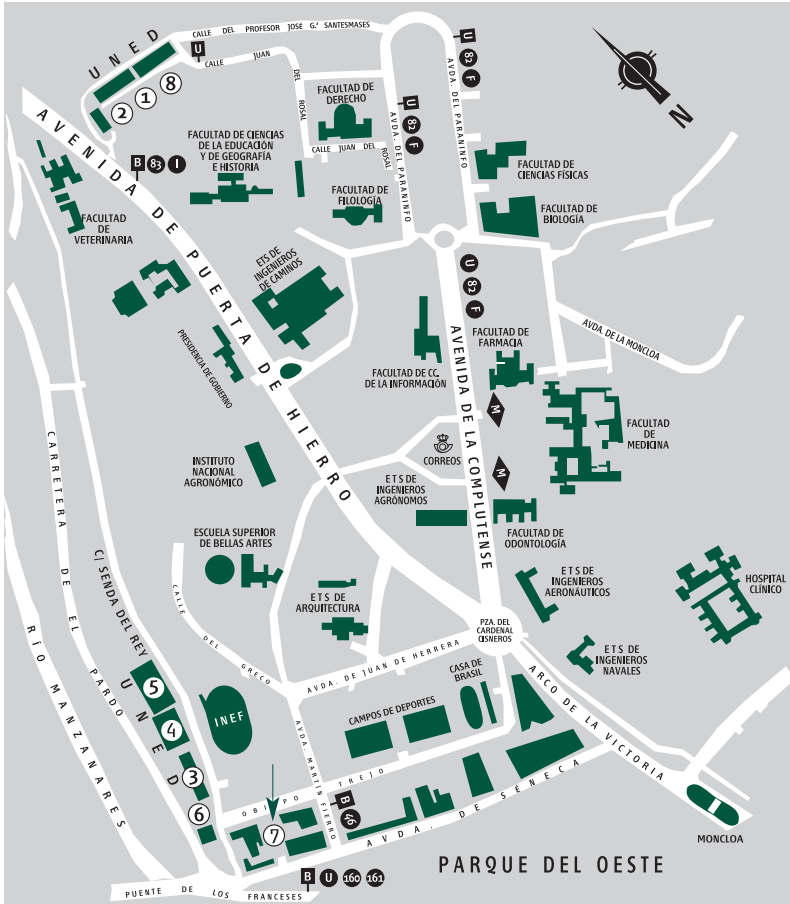
Organización académica de la Facultad



Organización administrativa de la Facultad



2. PLANO DE SITUACIÓN



- ① ETS DE INGENIEROS INDUSTRIALES
- ② ETS DE INGENIEROS INFORMÁTICOS
- ③ EDIFICIO DE HUMANIDADES
- ④ EDIFICIO DE CIENCIAS
- ⑤ FACULTAD DE CC. ECONÓMICAS Y EMPRESARIALES (COU- SELECTIVIDAD) / CAD)
- ⑥ BIBLIOTECA
- ⑦ FACULTAD DE CC. POLÍTICAS Y SOCIOLOGÍA | FACULTAD DE DERECHO
- ⑧ FACULTAD DE PSICOLOGÍA

DIRECCIONES DE LAS FACULTADES / ESCUELAS

Facultad / Escuela	Dirección	Comunicaciones
CC. Educación Filología Filosofía Geografía e Historia	Paseo Senda del Rey, 7 (n.º 3 en plano) Edif. Humanidades	Desde Moncloa, autobuses A, 46 y 84 (parada Puente de los Franceses). Desde c/ Alcalá / Gran Vía: autobús 46 (parada Puente de los Franceses).
Ciencias	Paseo Senda del Rey, 9 (n.º 4 en plano)	
Curso de Acceso CC. Económicas y Empresariales	Paseo Senda del Rey, 11 (n.º 5 en plano)	
Derecho CC. POLÍTICAS Y SOCIOLOGÍA	c/ Del Obispo Trejo, 2 (n.º 7 en plano)	
Psicología	c/ Juan del Rosal, 10 (n.º 8 en plano)	Desde Metro Ciudad Universitaria, autobús U.
E.T.S.I. Industriales	c/ Juan del Rosal, 12 (n.º 1 en plano)	
E.T.S.I. Informática	c/ Juan del Rosal, 16 (n.º 2 en plano)	

3. PLAN DE ESTUDIOS

Conceptos básicos:

- **Crédito:** Unidad básica de valoración de la enseñanza, que corresponde a diez horas de enseñanza teórica, práctica o equivalentes.
- **Materias troncales:** Materias básicas de la titulación, fijadas por el Ministerio. Tienen que cursarse de manera obligatoria en todos los planes de estudio del mismo título, independientemente de la universidad que las imparte. Cada una de estas materias puede desarrollarse en una o varias asignaturas.
- **Asignaturas obligatorias:** Son libremente establecidas por cada universidad en su titulación y son obligatorias para todos los alumnos de ésta.
- **Asignaturas optativas:** Son libremente establecidas por cada universidad para que el estudiante escoja entre las mismas hasta cubrir un total de 13,5 créditos.
- **Asignaturas de libre configuración:** Son asignaturas ofertadas por la universidad al estudiante para que pueda completar el curriculum de su titulación de manera flexible, eligiendo libremente las que considere de su interés. El estudiante debe realizar en este tipo de asignaturas un total de 20 créditos. Estas asignaturas pueden proceder de otras titulaciones impartidas en la misma universidad. En el caso de Trabajo Social, también pueden elegirse como asignaturas de libre configuración asignaturas optativas que no se hayan cursado como tales.

- **Prácticum:** El Prácticum es una asignatura troncal con carácter interdisciplinar que ofrece una formación con amplia carga docente, con criterios propios en cuanto a desarrollo, seguimiento y evaluación, similares a los de cualquier otra asignatura. Las orientaciones metodológicas del Prácticum que se imparte en esta titulación se especifican en el programa de la asignatura.
 - Para aprobar el Prácticum es necesario haber superado la asignatura de Introducción al Trabajo Social.
 - Podrá matricularse y cursarse el Prácticum simultáneamente con la asignatura referida.
 - En caso de que la asignatura de Introducción al Trabajo Social quedara pendiente para el siguiente curso, lo mismo ocurrirá con el Prácticum, debiendo matricularse de nuevo.

El **código de matrícula** que aparece en las tablas siguientes es el que se necesita para rellenar el impreso de matrícula.
 El **código académico** que aparece en las tablas siguientes es el que utilizará para los exámenes y determinadas consultas.

TRABAJO SOCIAL (CÓD. 61) (Plan 2003. BOE 9-7-03)

PRIMER CURSO

Código matrícula	Asignatura	Código académico	Carácter	Duración	Créditos
1	Introducción a los Servicios Sociales	611015	T.	Anual	10
2	Sociología General	61102-	T.	Anual	9
3	Introducción al Trabajo Social	611034	T.	Anual	12
4	Estructura Social Contemporánea	611049	Ob.	Anual	9
5	Introducción al Derecho I (Público)	611053	T.	1.º Cuat.	5
6	Introducción al Derecho II (Privado)	611068	T.	2.º Cuat.	5
7	Psicología Básica	611072	T.	1.º Cuat.	5
8	Métodos y Técnicas de Investigación Social I	611087	T.	2.º Cuat.	5

SEGUNDO CURSO

Código matrícula	Asignatura	Código académico	Carácter	Duración	Créditos
9	Servicios Sociales I	612018	T.	Anual	9
10	Trabajo Social con Grupos	612022	T.	Anual	12
11	Trabajo Social con Casos	612037	T.	Anual	12
12	Economía	612041	Ob.	Anual	9
13	Psicología Social	612056	T.	1.º Cuat.	4,5
14	Psicología del Desarrollo	612060	T.	2.º Cuat.	4,5
15	Salud Pública y Trabajo Social	612075	T.	1.º Cuat.	4,5
16	Métodos y Técnicas de Investigación Social II	61208-	Ob.	2.º Cuat.	4,5
Asignaturas de Libre Configuración					10

TERCER CURSO

Código matrícula	Asignatura	Código académico	Carácter	Duración	Créditos
17	Trabajo Social con Comunidades	613010	T.	Anual	9
18	Servicios Sociales II	613025	Ob.	Anual	9
19	Política Social	61303-	T.	1.º Cuat.	6
20	Antropología Social	613044	T.	2.º Cuat.	4,5
21	Psicología Comunitaria	613059	Ob.	1.º Cuat.	4,5
22	Derecho del Trabajo	613063	Ob.	2.º Cuat.	4,5
23	Prácticum	613078	T.	Anual	8
Asignaturas Oportativas					13,5
Asignaturas de Libre Configuración					10

OPTATIVAS

Código matricula	Asignatura	Código académico	Carácter	Duración	Créditos
24	Sociología de la Pobreza y la Exclusión	613082	Op.	1.º Cuat.	4,5
25	Violencia de Género	613097	Op.	1.º Cuat.	4,5
27	Evaluación y Análisis de Políticas Públicas	613114	Op.	1.º Cuat.	4,5
28	Sociología de la Salud y la Vejez	613129	Op.	1.º Cuat.	4,5
37	Animación Sociocultural	613218	Op.	1.º Cuat.	4,5
42	La Protección Internacional de los Derechos Humanos	613260	Op.	1.º Cuat.	4,5
32	Trabajo Social con Discapacitados	613167	Op.	2.º Cuat.	4,5
34	Cooperación al Desarrollo	613186	Op.	2.º Cuat.	4,5
36	Immigración y Extranjería: Derechos de los Extranjeros	613203	Op.	2.º Cuat.	4,5
38	Psicobiología de la Drogadicción	613222	Op.	2.º Cuat.	4,5
43	Derecho y Minorías	613275	Op.	2.º Cuat.	4,5
26	Sociología de las Migraciones	61310-	Op.	2.º Cuat.	4,5
29	Sociología de la Familia	613133	Op.	1.º Cuat.	4,5
35	Trabajo Social y Drogas	613190	Op.	1.º Cuat.	4,5
44	Ética	61328-	Op.	2.º Cuat.	4,5
41	Economía y Gestión de ONGs	613256	Op.	2.º Cuat.	4,5

Código matricula	Asignatura	Código académico	Duración	Créditos
FAULTAD DE CIENCIAS POLÍTICAS Y SOCIOLOGÍA				
Trabajo Social (asignaturas optativas que el alumno no haya cursado como tales)				
61024	Sociología de la Pobreza y la Exclusión	613082	1.º Cuat.	4,5
61025	Violencia de Género	613097	1.º Cuat.	4,5
61027	Evaluación y Análisis de Políticas Públicas	613114	1.º Cuat.	4,5
61028	Sociología de la Salud y la Vejez	613129	1.º Cuat.	4,5
61032	Trabajo Social con Discapacitados	613167	2.º Cuat.	4,5
61034	Cooperación al Desarrollo	613186	2.º Cuat.	4,5
61036	Inmigración y Extranjería: Derechos de los Extranjeros	613203	2.º Cuat.	4,5
61037	Animación Sociocultural	613218	1.º Cuat.	4,5
61038	Psicobiología de la Drogadicción	613222	2.º Cuat.	4,5
61042	La Protección Internacional de los Derechos Humanos	613260	1.º Cuat.	4,5
61043	Derecho y Minorías	613275	2.º Cuat.	4,5
61029	Sociología de la Familia	613133	1.º Cuat.	4,5
61035	Trabajo Social y Drogas	613190	1.º Cuat.	4,5
61026	Sociología de las Migraciones	61310-	2.º Cuat.	4,5
61044	Ética	61328-	2.º Cuat.	4,5
61041	Economía y Gestión de ONGs	613256	2.º Cuat.	4,5
CIENCIAS POLÍTICAS				
11008	Historia de las Ideas y Formas Políticas	112028	Anual	10
11010	Teoría del Estado	112047	Anual	10
11012	Geografía Humana	112066	Anual	10
11016	Sistemas de Organización Política Contemporánea	11304-	Anual	10
11019	Hi. Pensam. Polit. y Social de España	114019	Anual	10

11021	Comp. Político, Partidos y Grupos de Pres.	114038	Anual	10
11024	Doctrinas y Movim. Sociales Contempor.	114061	Anual	10
11028	Historia de las Instituciones Politico-Administrativas de España	115030	Anual	10
Sociología				
12006	H. Económica y Social, Mod. y Contemp. España	121065	Anual	10
12012	Historia de la Teoría Sociológica	122068	Anual	10
12016	Teoría General de la Población	123041	Anual	10
12019	Sociología Política	123075	Anual	10
12025	Sociología Rural	124059	Anual	10
12026	Organizaciones Formales y Burocracia	124063	Anual	10
FACULTAD DE DERECHO				
51005	Teoría del Derecho	511052	1.º Cuat.	6
51001	Derecho Romano	511014	Anual	10
51002	Historia del Derecho Español	511029	Anual	10
51004	Derecho Constitucional I	511048	1.º Cuat.	5
51008	Introducción al Derecho Procesal	511086	2.º Cuat.	5
51009	Derecho Penal I (Criminología)	512017	Anual	10
51017	Derecho Internacional Público	513024	Anual	10
51033	Filosofía del Derecho	515068	2.º Cuat.	6
51057	Derecho Matrimonial Comparado	519247	2.º Cuat.	5
51074	Introducción a la Criminología	519410	1.º Cuat.	5
51075	Derecho Penal Juvenil	519425	2.º Cuat.	5
51089	Gestión Pública	519567	2.º Cuat.	5
51090	La Economía del Estado del Bienestar	519571	1.º Cuat.	5
51094	Derechos Humanos	519618	2.º Cuat.	5
51096	Sociología del Derecho	519637	2.º Cuat.	5
51100	Historia del Derecho Privado, Penal y Procesal	519675	2.º Cuat.	5

Código matrícula	Asignatura	Código académico	Duración	Créditos
FACULTAD DE GEOGRAFÍA E HISTORIA				
44001	Prehistoria	441019	Anual	12
44002	Historia Antigua Universal	441023	Anual	12
44004	Geografía General	441042	Anual	10
44005	Historia del Arte Antiguo	441057	Anual	10
44006	Historia Medieval Universal	442011	Anual	10
44007	Historia Moderna Universal	442026	Anual	10
44008	Geografía de los Grandes Espacios Mundiales	442030	Anual	10
44009	Historia del Arte Medieval	442045	Anual	10
44010	Historia del Arte Moderno	44205-	Anual	10
44011	Arqueología	443014	Anual	10
44012	Historia Contemporánea Universal	443029	Anual	10
44013	Geografía de España	443033	Anual	10
44014	Prehistoria y Protohistoria de la Península Ibérica	443048	Anual	10
44015	Historia Antigua de la Península Ibérica	443052	Anual	10
44016	Historia Medieval de España	444017	Anual	10
44017	Historia Moderna de España	444021	Anual	10
44018	Historia Contemporánea de España	444036	Anual	10
44019	Historia del Arte Contemporáneo	444040	Anual	10
44020	Historia de América	44501-	Anual	12
44021	El Mundo Actual	445024	Anual	12
44023	Paleografía y Diplomática. Epigrafía y Numismática	445043	2.º Cuat.	6
FACULTAD DE FILOSOFÍA				
Filosofía				
57002	Lógica	57102-	Anual	10
57008	Problemas de Ética Contemporánea	571087	Anual	10
57014	Filosofía del Lenguaje	572018	Anual	10
57015	Teoría del Conocimiento	572022	Anual	10

57025	Historia General de la Ciencia	57303-	Anual	10
57031	Sabidurías Orientales Antiguas	573097	Anual	10
57039	Hominización	574085	Anual	10
Antropología Social y Cultural				
59005	Geografía Humana y Demografía	594055	2.º Cuat.	6
59014	Antropología de la Educación y de la Escuela	595077	2.º Cuat.	5
59016	Antropología Urbana	595096	1.º Cuat.	5
59017	Antropología de la Sexualidad	595109	2.º Cuat.	5
59018	Teoría de la Cultura Contemporánea	595113	1.º Cuat.	5
59019	Antropología Filosófica	595128	2.º Cuat.	5
59020	Lenguaje, Comunicación y Cognición	595132	2.º Cuat.	5
59021	Derecho de la Cultura	595147	1.º Cuat.	5
59022	Sociología Rural	595151	1.º Cuat.	5
59024	Etnología de África	595170	1.º Cuat.	5
59025	Etnicidad y Migraciones	595185	1.º Cuat.	5
59029	Historia Moderna	595221	2.º Cuat.	5
59035	Ciencia, Tecnología y concepciones del mundo	595289	1.º Cuat.	5
59036	Teorías de la Población	595293	1.º Cuat.	5
59037	Procesos y Tendencias Sociales	595306	1.º Cuat.	5
FACULTAD DE CIENCIAS ECONÓMICAS Y EMPRESARIALES				
Administración y Dirección de Empresas				
42005	Introducción a la Microeconomía	421053	1.º Cuat.	6
42006	Objetivos, Medios y Planificación Empresarial	421068	2.º Cuat.	6
42007	Contabilidad Financiera	421072	2.º Cuat.	6
42009	Introducción a la Macroeconomía	421091	2.º Cuat.	6
42010	Historia Económica	421104	2.º Cuat.	6
42011	Fundamentos de Inversión y Financiación	422018	1.º Cuat.	6
42020	Dirección de la Producción	422107	2.º Cuat.	6
42036	Dirección de Recursos Humanos	424047	1.º Cuat.	4,5

Código matrícula	Asignatura	Código académico	Duración	Créditos
Economía				
43005	Introducción a la Microeconomía	431055	1.º Cuat.	6
43010	Organización de la Unión Europea	431106	2.º Cuat.	6
43020	Historia del Pensamiento Económico I	432109	2.º Cuat.	6
FACULTAD DE FILOLOGÍA				
Hispanica				
45002	Latín	451025	Anual	10
45009	Lengua Extranjera: Lengua Francesa	452047	Anual	10
45012	Cultura Grecolatina	452070	Anual	10
Inglés				
46002	Lengua Inglesa I	461027	Anual	10
46022	Tercera Lengua - Francés	463107	Anual	10
46029	Lengua Francesa - Usos específicos	463179	Anual	10
46030	Lengua Inglesa - Usos específicos	463183	Anual	10
FACULTAD DE PSICOLOGÍA				
47025	Psicología de las Organizaciones I	474046	1.º Cuat.	5
47032	Psicología de las Organizaciones II	474116	2.º Cuat.	5
47040	Terapias Psicológicas y Humanistas	475119	Anual	10
47041	Comunicación Humana	475123	Anual	10
47042	Dificultades de Aprendizaje	475138	Anual	10
47045	Psicología del Trabajo	475161	Anual	10
47046	Cambio y Desarrollo de la Organización	475176	Anual	10
47047	Selección y Desarrollo de Recursos Humanos	475180	Anual	10
47055	Evaluación de Programas en Psicología Aplicada	475265	1.º Cuat.	5
47056	Inserción y Desarrollo Profesional	47527-	1.º Cuat.	5
47057	Procesos Psicosociales, Salud y Trabajo	475284	2.º Cuat.	5

47061	Ecología del Comportamiento	475320	1.º Cuat.	5
FACULTAD DE EDUCACIÓN				
Pedagogía				
48013	Educación Ambiental	482076	1.º Cuat.	5
48034	Educación a Distancia	489022	1.º Cuat.	5
48036	Desarrollo Sostenible - Implicaciones Sociales y Educativas	489041	2.º Cuat.	5
48037	Formación de Formadores en la Empresa y las Organizaciones	489056	2.º Cuat.	5
48038	Educación Permanente	489060	Anual	10
48040	Educación Intercultural	48908-	1.º Cuat.	5
48041	Orientación Educativa y Tutoría	489094	2.º Cuat.	5
48042	Orientación Profesional para el Desarrollo de la Carrera	489107	2.º Cuat.	5
48055	Historia de la Infancia	489234	1.º Cuat.	5
48056	Educación y Desarrollo: Problemas del Tercer Mundo	489249	1.º Cuat.	5
48060	Política Comparada de la Educación	489287	1.º Cuat.	5
48061	Opera Abierta: El Arte de escuchar música (Sólo en algunos centros)	488015	Anual	5
Psicopedagogía				
49018	Orientación Escolar y Consulta Psicopedagógica	495061	1.º Cuat.	5
49029	Educación de los Alumnos más Dotados	49517-	1.º Cuat.	5
49031	Historia Comparada de los Sistemas Educativos	495199	2.º Cuat.	5
Educación Social				
50007	Pedagogía Social	50107-	1.º Cuat.	5
50015	Orientación Familiar	502068	1.º Cuat.	5
50025	Educación de Personas Mayores	503094	2.º Cuat.	5
50027	El Conservacionismo. Aspectos Socioculturales	503111	1.º Cuat.	5

Código matrícula	Asignatura	Código académico	Duración	Créditos
50033	Educación de Personas Adultas	503179	2.º Cuat.	5
50034	Orientación Comunitaria	503183	1.º Cuat.	5
Facultad de Ciencias				
Físicas				
07003	Física General	071222	Anual	12
07027	Métodos Numéricos I	074165	1.º Cuat.	6
07038	Historia de la Física	075261	2.º Cuat.	6
Matemáticas				
08008	Informática II	082301	Anual	12
Químicas				
09001	Biología General	091279	Anual	12
09038	Química del Estado Sólido	095320	1.º Cuat.	6
Ciencias Ambientales				
60004	Bases Físicas del Medio Ambiente	601047	1.º Cuat.	6
60005	Sistemas de Información Geográfica	601051	1.º Cuat.	6
60006	Bases Químicas del Medio Ambiente	601066	2.º Cuat.	6
60007	Medio Ambiente y Sociedad	601070	2.º Cuat.	6
60008	Ecología	602016	Anual	12
60012	Clasificación y Naturaleza Química de los Contaminantes	602054	1.º Cuat.	5
60016	Diversidad animal y vegetal	603019	Anual	10
60017	Geografía de los Paisajes Integrados de España	603023	Anual	10
60021	Energía y Medio Ambiente	603061	2.º Cuat.	5
60022	Biofísica	603076	2.º Cuat.	5
60025	Física de las Radiaciones	603108	2.º Cuat.	5
60041	Meteorología y Climatología	605029	1.º Cuat.	6

60047	Entomología Aplicada	605086	1.º Cuat.	5
60050	Sensores Químicos y Biosensores de Contaminación Ambiental	605118	1.º Cuat.	5
60053	Reciclado y Tratamiento de Residuos	605141	2.º Cuat.	5
60059	Teledetección y Tratamiento Digital de la Señal	605207	2.º Cuat.	5
60084	Acción Colectiva, Poder y Medioambiente	605457	2.º Cuat.	5
E.T.S. DE INGENIERÍA INFORMÁTICA				
Informática de Sistemas				
53017	Bases de Datos	532078	2.º Cuat.	6
53018	Sistemas Operativos I	532082	2.º Cuat.	6
Informática de Gestión				
54035	Ingeniería de la Calidad	543157	2.º Cuat.	5

Organización y estructura

La obtención del Título de Diplomado en Trabajo Social supone haber superado un total de 199 créditos, repartidos de la siguiente manera:

- 125 créditos de asignaturas *troncales*.
- 40,5 créditos de asignaturas *obligatorias*.
- 13,5 créditos de asignaturas *optativas*.
- 20 créditos de asignaturas de *libre configuración*.

Distribución de los créditos por cursos

1.º curso:

- 51 de asignaturas *troncales*.
- 9 de asignaturas *obligatorias*.

2.º curso:

- 46,5 de asignaturas *troncales*.
- 13,5 de asignaturas *obligatorias*.
- 10 de asignaturas de *libre configuración*.

3.º curso:

- 27,5 de asignaturas *troncales*.
- 18 de asignaturas *obligatorias*.
- 13,5 de asignaturas *optativas*.
- 10 de asignaturas de *libre configuración*.

Importante: Los alumnos que hayan superado los 199 créditos que se exigen en la Diplomatura de Trabajo Social y deseen **seguir estudiando** asignaturas, tanto optativas como de libre configuración, pueden matricularse mientras no abonen las tasas del título de diplomado. En el momento del abono de las tasas se les anulará la matrícula de esas asignaturas que sobrepasen los 199 créditos.

Según se establece en la información dada en los Procedimientos de ingreso para estudiar en la UNED en carreras regladas y Curso de Acceso para mayores de 25 años.

4. NUEVOS PLANES DE GRADO

Del título de **Grado en Trabajo Social** se hará cargo la Facultad de Derecho de la UNED. La implantación de este título está prevista para el curso 2010/2011. La Facultad de Ciencias Políticas y Sociología seguirá impartiendo los actuales estudios de la **Diplomatura de Trabajo Social** hasta su completa extinción (curso 2013/2014). En el curso 2009/2010 se abrirá la matrícula de todos los cursos de esta Diplomatura.

Las consultas relacionadas con la implantación del Grado en Trabajo Social deben realizarlas en la Facultad de Derecho de la UNED.

Calendario de implantación del Grado en Trabajo Social y extinción de la actual Diplomatura

Este calendario y su procedimiento de aplicación tienen como objetivos favorecer la movilidad de los estudiantes de las enseñanzas actuales a las enseñanzas de Grado en las mejores condiciones posibles.

De este modo se pretende por una parte garantizar los niveles adecuados de formación de las materias de extinción y la obtención de resultado de aprendizaje, y, por otra, facilitar su posible incorporación a las enseñanzas de Grado en el momento en que el estudiante se vea obligado a hacerlo, o en el que estime conveniente.

Curso académico		2010/11	2011/12		2012/13		2013/14
Implantación del Grado: Curso		1.º	2.º		3.º		4.º
Extinción de la Diplomatura	Curso en extinción	1.º	1.º	2.º	2.º	3.º	3.º
	Año de su extinción	Primer año	Segundo año	Primer año	Segundo año	Primer año	Segundo año
							Tribunal de Compensación

1. Los estudiantes matriculados en asignaturas de los planes a extinguir tendrán derecho a cuatro convocatorias de examen consecutivas (dos por matrícula de curso académico) contadas a partir de la fecha de extinción oficial del curso correspondiente, sin tener en cuenta las convocatorias que pudieran haber consumido previamente a la extinción. A estos efectos, se considerarán como convocatorias las de febrero (cuatrimestral)/junio y septiembre de los dos cursos consecutivos correspondientes al inicio de la extinción del plan antiguo.
2. Durante el proceso de extinción se mantendrá el sistema ordinario de exámenes; es decir, se celebrarán pruebas presenciales en los meses de febrero, junio y septiembre. En las asignaturas de carácter anual mantendrán las primeras y segundas pruebas presenciales, en las mismas condiciones que en la fase ordinaria de impartición de docencia.
3. Durante el proceso de extinción se mantendrá la atención docente de los departamentos a estas asignaturas, incluyendo los horarios de atención al estudiante, cursos virtuales y, en su caso, las prácticas obligatorias y el Prácticum. Las prácticas de las asignaturas que ya hayan entrado en proceso de extinción se realizarán en Madrid o en los Centros Asociados, según las características de cada título y curso. Se suspenderán las tutorías ordinarias en los Centros Asociados, excepto las ligadas a las prácticas obligatorias que les correspondan y la tutorización del Prácticum.

4. El estudiante podrá disfrutar del régimen de convocatoria previsto en este plan de extinción si ha estado previamente matriculado en ese título, aunque no se haya matriculado específicamente en la asignatura que inicia su proceso de extinción.
5. Una vez iniciado el proceso de extinción de un título, no podrán ser admitidos estudiantes de nuevo ingreso para iniciar los estudios correspondientes a ese título.
6. No podrán ser admitidos estudiantes de nuevo ingreso por traslado de expediente de otras universidades, en el caso de que, una vez realizado el reconocimiento de créditos, resultase pendiente de cursar alguna asignatura correspondiente a un curso que haya iniciado su proceso de extinción.
7. No se aplicará lo dispuesto en el apartado anterior en el caso de que el estudiante proceda de otros títulos de la UNED. En este supuesto, el estudiante no podrá ser admitido si, una vez realizado el reconocimiento de créditos, resultase pendiente de cursar más de una asignatura correspondiente a un curso que haya finalizado su proceso de extinción.
8. En su caso, el estudiante podrá continuar en las enseñanzas del título en extinción aunque le quede pendiente de superar una asignatura de los cursos totalmente extinguidos, en la medida en que la asignatura pendiente pudiera ser objeto de compensación en un momento posterior.
9. Una vez que al estudiante le quede pendiente de superar más de una asignatura ya completamente extinguida, de manera que no pudiera llegar a obtener ese título oficial, no podrá continuar en las enseñanzas de ese título y deberá adaptarse a las nuevas enseñanzas de Grado si desea continuar sus estudios en ese ámbito.
10. El acceso al nuevo Grado será irreversible, de modo que los estudiantes no podrán reincorporarse a planes de estudios de extinción. Asimismo, no se podrá estar matriculado simultáneamente en un título en extinción y en el Grado que da relevo a ese título.

5. CONVALIDACIONES PARA TRABAJO SOCIAL

Este cuadro es meramente orientativo, sujeto a las peculiaridades de los planes de estudio y recoge las enseñanzas más comunes de las que proceden los estudiantes de Trabajo Social (**no deje de consultar los criterios generales sobre el procedimiento de convalidación**).

Licenciatura en Sociología	
Sociología General	Sociología General
Estructura Social Contemporánea	Estructura Social Contemporánea
Técnicas de Investigación Social	Métodos y Técnicas de Investigación Social I y II
Economía	Economía
Psicología Social	Psicología Social
Antropología Social	Antropología Social
Licenciatura en CC. Políticas	
Sociología General	Sociología General
Estructura Social Contemporánea	Estructura Social Contemporánea
Derecho Administrativo I	Introducción al Derecho I
Instituciones de Derecho Privado	Introducción al Derecho II
Técnicas de Investigación Social	Métodos y Técnicas de Investigación Social I y II
Economía	Economía
Derecho del Trabajo	Derecho del Trabajo
Licenciatura en Derecho	
Derecho Administrativo I / Político I o Constitucional I	Introducción al Derecho I
Derecho Civil I	Introducción al Derecho II

Economía Política	Economía
Derecho del Trabajo	Derecho del Trabajo
Licenciatura en Psicología	
Psicología General	Psicología Básica
Psicología Social	Psicología Social
Psicología Evolutiva	Psicología del Desarrollo
Antropología Social	Antropología Social
Psicología Comunitaria	Psicología Comunitaria
Licenciatura en Administración y Dirección de Empresas	
Microeconomía y Macroeconomía	Economía
Derecho del Trabajo	Derecho del Trabajo
Licenciatura en CC. de la Educación	
Psicología General	Psicología Básica
Psicología Evolutiva	Psicología del Desarrollo
Licenciatura en Pedagogía	
Psicología del Desarrollo y de la Educación	Psicología del Desarrollo
Licenciatura en Educación Social	
Psicología del Desarrollo	Psicología del Desarrollo
Psicología Social	Psicología Social
Diplomatura de Relaciones Laborales	
Introducción a la Economía y/o Economía Aplicada	Economía
Derecho Constitucional o Derecho Administrativo	Introducción al Derecho I
Elementos de Derecho Privado o Fdtos. de Derecho Civil	Introducción al Derecho II
Sociología	Sociología General
Derecho del Trabajo	Derecho del Trabajo
Diplomatura en Gestión y Administración Pública	
Derecho Administrativo o Derecho Constitucional	Introducción al Derecho I
Economía y/o Economía Española	Economía
Sociología	Sociología General
Diplomatura de Turismo (R.D. 1795/99 de 26 de noviembre)	
Introducción al Derecho	Introducción al Derecho I y II
Economía	Economía
Derecho Laboral	Derecho del Trabajo

Criterios generales

1. El procedimiento se iniciará una vez el interesado formalice su matrícula en esta Facultad.
2. En la solicitud correspondiente, se deberá detallar con precisión por cuál asignatura o asignaturas desea convalidar las correspondientes a nuestro plan de estudios. Se pretende que la convalidación sea única para toda la carrera, de modo que el estudiante que acceda a la misma por licenciatura o diplomatura completa, deberá solicitar todas las asignaturas del plan de estudios que considere susceptibles de convalidación.
3. No se convalidarán asignaturas que se hayan superado en planes de estudios conducentes a la obtención de títulos propios.
4. Los estudiantes no deberán matricularse de las asignaturas de las que soliciten convalidación.
5. La cantidad a abonar por la convalidación, adaptación o reconocimiento de créditos, vendrá determinada por la Orden que dictará el Ministerio de Educación de precios públicos por la prestación de servicios académicos en la UNED para el curso 2009/2010.

Criterios de convalidación o adaptación

1. La carga lectiva de las asignaturas que se deseen convalidar/adaptar deberá ser igual o superior a la de las asignaturas que componen el plan de estudios de Trabajo Social.
 - 1.1. Caso de que el alumno provenga de los estudios de Trabajo Social, la adaptación de los mismos se realizará atendiendo al número de créditos de las asignaturas impartidas en el Plan de estudios de esta Universidad; es decir, se adaptarán aquellas asignaturas que tengan al menos el 80% en número de créditos y de contenido.

- 1.2. Las asignaturas obligatorias se adaptarán siguiendo los mismos criterios; caso de que no formen parte de nuestro plan de estudios, se adaptarán como créditos de libre configuración.
- 1.3. Se adaptarán como asignaturas de libre configuración aquellas que sean extracurriculares al plan de estudios de Trabajo Social.
- 1.4. El reconocimiento de créditos de libre configuración por actividades de Extensión Universitaria u otras actividades o cursos que hayan sido aprobados por la Comisión de Ordenación Académica, no podrá exceder el 60% de los mismos; por tanto, en los estudios de la Diplomatura de Trabajo Social se reconocerá un máximo de 12 créditos por este concepto (Acuerdo aprobado en el Consejo de Gobierno de 8 de octubre de 2001).
2. Deberán contar, al menos, con un 80% de contenido equivalente a la impartida en esta Facultad.
3. La denominación de la asignatura deberá ser igual o similar; debiendo tener el mismo enfoque e idéntica orientación.
4. La orientación específica del Prácticum impide la convalidación que se haya realizado en otros estudios.

Los estudiantes que accedan por traslado y que ya lo hayan cursado en su universidad de origen deberán solicitar expresamente su convalidación, aportando originales o fotocopias cotejadas de aquellos documentos que justifiquen la realización y superación del mismo.

Plazo para solicitar convalidaciones

1. **De 1 de abril a 31 de mayo**, para estudiantes que formalizaron su matrícula en esta Facultad en convocatorias anteriores.
2. **De 1 de septiembre a 15 de noviembre**, para estudiantes que formalicen su matrícula por primera vez en la presente convocatoria.

Estudiantes que hayan solicitado traslado de expediente o simultaneidad de estudios

1. A los estudiantes que provengan de la Diplomatura de Trabajo Social se les adaptarán las asignaturas análogas a las impartidas por esta Universidad.
2. Los estudiantes que provengan de otras Licenciaturas o Diplomaturas deberán solicitar la convalidación mediante instancia, *sin aportar ningún tipo de documentación*, puesto que dicha solicitud se atenderá tomando como referencia la Certificación Académica Oficial que nos remita la Universidad de origen.

Estudiantes con estudios totales

Los estudiantes que soliciten convalidación por estudios totales, deberán remitir la instancia junto con la certificación académica personal de los mismos (original o fotocopia cotejada). Para ver compulsas, leer el último apartado del capítulo 16 de esta guía.

Nota: En el caso de que el alumno considere que la resolución de convalidaciones, formulada ateniéndose a las instrucciones pertinentes, no se ajusta a la solicitud en primera instancia, podrá pedir RECTIFICACIÓN de la misma, adjuntando los programas de las asignaturas que considere análogas, correspondientes al año en que las superó, y sellados por la Secretaría de la Facultad o Escuela.

Convalidación de estudios extranjeros universitarios

1. Cuando los estudios hayan concluido con la obtención de un título extranjero, el interesado podrá optar entre solicitar la homologación del título universitario oficial español en el Ministerio de Educación o la convalidación por estudios parciales en la Universidad en la que desee seguir los estudios, teniendo en cuenta que ambas posibilidades no pueden solicitarse simultáneamente.

2. Cuando los estudios sean parciales o el título cuya homologación se solicitó haya sido denegada, el interesado deberá dirigirse al Rectorado de la Universidad donde desee continuar las mismas enseñanzas o análogas a las españolas.
En el supuesto de convalidación de estudios parciales, la convalidación aprobada quedará sin efecto si el alumno no formaliza la matrícula en el año académico objeto de la petición o en el siguiente.
3. Para solicitar la convalidación deberá remitirse:
 - a) Instancia dirigida a la Sra. Decana utilizando el modelo que más adelante se facilita.
 - b) Certificación académica de estudios en la que conste las asignaturas superadas con la calificación obtenida, el año académico en que se realizaron y la convocatoria en que se superaron.
 - c) Programas de las asignaturas objeto de la solicitud de convalidación, sellados por el Centro donde cursó sus estudios, correspondiéndose el contenido, duración y año académico con los cursados por el solicitante.

4. Podrán matricularse aquellas personas a las que se le convalide, al menos, una asignatura troncal u obligatoria.

Los documentos presentados deberán ser fotocopias cotejadas o compulsadas previa legalización de los mismos. Para ver compulsas, leer el último apartado del capítulo 16 de esta guía.

5. Procedimiento para la legalización de documentos:

No será necesaria la legalización de documentos expedidos por los países a los que son de aplicación las directrices del Consejo de la Unión Europea sobre reconocimiento de títulos.

Para legalizar los documentos expedidos por los países que han suscrito el Convenio de la Haya de 5 de octubre de 1961, será suficiente con que las autoridades competentes del país extiendan la oportuna apostilla.

Para legalizar por vía diplomática los documentos expedidos por los países que han suscrito el Convenio Andrés Bello (Bolivia, Cuba, Chile, Ecuador y Perú), deberán presentarse en el Ministerio de Educación del país de origen, para su reconocimiento, las firmas que figuren en el documento, y posteriormente, en el Ministerio de Asuntos Exteriores del mismo país, para la legalización del reconocimiento anterior. Por último, en la representación diplomática o consular de España para el reconocimiento de esta legalización.

Para los demás países, además de seguir los pasos explicados en el párrafo anterior, deberán presentar el documento en la Sección de Legalizaciones del Ministerio español de Asuntos Exteriores y Cooperación, en el que deberá reconocerse la firma de la representación diplomática o consular española.

Todos los documentos expedidos en idioma extranjero habrán de acompañarse de su traducción al español, que podrá hacerse:

- Por cualquier representación diplomática o consular de España en el extranjero.
- Por la representación diplomática o consular en España del país de origen o del que proceda el documento.
- Por un traductor jurado debidamente autorizado.

6. Abono de precios públicos por convalidación:

La cantidad a abonar vendrá determinada por la Orden que dictará el Ministerio de Educación de precios públicos por la prestación de servicios académicos en la UNED para el curso 2009/2010.

SOLICITUD DE CONVALIDACIÓN

TRABAJO SOCIAL

(Señale los estudios para los que desea convalidar)

Curso 2009/2010

Revisión: SI NO

D./Dña. _____ DNI _____

Domiciliado en _____ núm. _____

Código _____ Ciudad _____ Provincia _____

Teléfonos: _____ e-mail _____

Con expediente (sólo en caso de estar matriculado) _____

Expone que tiene cursados estudios de _____

En la Universidad de _____

Con estudios:

Totales Parciales Traslado/Simultaneidad Extranjeros

Solicita le sean convalidadas las asignaturas que a continuación se relacionan:

Asignaturas superadas	Asignaturas a convalidar

Sra. Decana de la Fdad. De CC. Políticas y Sociología y Trabajo Social

Aptado. de Correos 60158 – 28080 MADRID

Plazos:

De 15 de abril a 30 de junio, para estudiantes que formalizaron su matrícula en esta Facultad en convocatorias anteriores.

De 1 de septiembre a 15 de noviembre, para estudiantes que formalicen su matrícula por primera vez en la presente convocatoria.

a) Los interesados que soliciten convalidación de estudios extranjeros podrán hacerlo del 15 de abril al 15 de noviembre.

b) Los alumnos que soliciten convalidaciones por traslado o simultaneidad no deberán aportar ninguna documentación. La resolución se realizará con la Certificación Académica Oficial de la Universidad de procedencia.

Fecha y firma:

6. CAMPUS UNED Y CURSOS VIRTUALES

Información académica en la Web


La web de la UNED es el principal medio de información académica de la universidad. En la web de la UNED está disponible toda la información detallada sobre las titulaciones, asignaturas y el proceso de matriculación en la universidad. La Web también ofrece información sobre el modelo de estudio de la UNED, las alternativas académicas, los servicios administrativos y todo aquello que el estudiante necesita para conocer la universidad y la metodología de la educación a distancia.

Campus UNED

El Campus UNED es el espacio de trabajo y participación online donde el estudiante puede acceder a todos los servicios académicos y administrativos de la universidad. El acceso al Campus UNED se realiza desde la página principal de la UNED (www.uned.es), introduciendo el nombre de usuario y la clave. Estos datos personales serán proporcionados a cada estudiante en el momento de la matriculación.

Cursos virtuales

Un curso virtual es un entorno de trabajo online donde el estudiante puede comunicarse con sus profesores y compañeros, y realizar las tareas de aprendizaje de



sus materias y asignaturas. Para ello, en el curso virtual se ofrece al estudiante diversas herramientas y recursos didácticos, como: información actualizada, herramientas de evaluación, pizarra digital, foros de discusión, chat, videoconferencias, etc. El acceso al curso virtual se realiza desde el Campus UNED.

7. CALENDARIO ACADÉMICO Y ADMINISTRATIVO

2009 | 2010

INICIO DEL CURSO I DE OCTUBRE DE 2009

ESTUDIOS DE PRIMER Y SEGUNDO CICLO

Primeras pruebas presenciales:

- 1.ª semana: del 25 al 29 de enero de 2010.
- 2.ª semana: del 8 al 12 de febrero de 2010.

Segundas pruebas presenciales:

- 1.ª semana: del 24 al 28 de mayo de 2010.
- 2.ª semana: del 7 al 11 de junio de 2010.

Prueba presencial extraordinaria:

Del 3 al 9 de septiembre de 2010.

Pruebas de Evaluación a Distancia

- 1.ª prueba: antes del 2 de diciembre de 2009.
- 2.ª prueba: antes del 19 de enero de 2010.
- 3.ª prueba: antes del 28 de marzo de 2010.
- 4.ª prueba: antes del 16 de mayo de 2010.

CURSO DE ACCESO DIRECTO

PARA MAYORES DE 25 AÑOS Y CUID

En España. Prueba ordinaria:

23 y 29 de mayo de 2010. Reservas
11 de junio (tarde, 16:00 horas) de 2010.

Prueba extraordinaria:

4 y 5 de septiembre de 2010. Reservas 9 de
septiembre (tarde, 16:00 horas) de 2010.

En el extranjero. Prueba ordinaria:

8 y 9 de junio de 2010. Reservas
12 de junio (mañana, 16:00 horas) de 2010.

Prueba extraordinaria:

6 y 7 de septiembre de 2010. Reservas 9 de
septiembre (tarde, 16:00 horas) de 2010.

Pruebas de Evaluación a Distancia

- 1.ª prueba: antes del 2 de diciembre de 2009.
- 2.ª prueba: antes del 19 de enero de 2010.
- 3.ª prueba: antes del 16 de febrero de 2010.
- 4.ª prueba: antes del 28 de marzo de 2010.
- 5.ª prueba: antes del 16 de mayo de 2010.

PRUEBAS PRESENCIALES EN CENTROS PENITENCIARIOS

Primeras pruebas presenciales:

2, 3 y 4 de febrero de 2010
(Soto del Real del 8 al 12 de febrero).

Segundas pruebas presenciales:

1, 2 y 3 de junio de 2010.
(Soto del Real del 7 al 11 de junio).

Prueba presencial extraordinaria:

7, 8 y 9 de septiembre de 2010.
(Soto del Real del 3 al 9 de septiembre).

PRUEBAS PRESENCIALES EN CENTROS EN EL EXTRANJERO

Primeras pruebas presenciales:

Del 8 al 13 de febrero de 2010.

Segundas pruebas presenciales:

Del 7 al 12 de junio de 2010.

Prueba presencial extraordinaria:

Del 3 al 9 de septiembre de 2010.

VACACIONES Y FIESTAS ACADÉMICAS

VACACIONES

De Navidad:

Del 22 de diciembre de 2009 al 7 de enero
de 2010, ambos inclusive.

De Semana Santa:

Del 29 de marzo al 5 de abril de 2010, ambos
inclusive.

Estivales:

Del 1 al 31 de agosto de 2010, ambos inclusive.
Del 16 al 31 de julio de 2010 se considerará
período no lectivo.

FIESTAS ACADÉMICAS

Universidad:

22 de enero de 2010 (Sto. Tomás de Aquino,
28 de enero).

Facultad de Ciencias:

16 de noviembre de 2009 (San Alberto Magno,
15 de noviembre).

Facultad de Derecho:

8 de enero de 2010 (San Raimundo
de Peñafort, 7 de enero).

Facultad de Psicología:

23 de febrero de 2010 (Juan Huarte de San Juan).

E.T.S. de Ingeniería Informática:

27 de noviembre de 2009 (Beato Ramón Llull).

E.T.S. de Ingenieros Industriales:

19 de marzo de 2010 (San José).

Facultades de CC. Económicas y Empresariales

y CC. Políticas y Sociología:
26 de marzo de 2010 (San Vicente Ferrer,
5 de abril).

Facultades de Filosofía, Educación, Filología

y Geografía e Historia:
26 de abril de 2010 (San Isidoro de Sevilla,
26 de abril).

Calendario académico curso 2009-2010

Inicio del curso: 1 de octubre de 2009.

La fecha del Acto de Apertura del Curso, de no coincidir con la de inicio del Curso, se comunicará en su momento en el BICI.

PLAZO DE PRESENTACIÓN DE SOLICITUDES DE ADMISIÓN

(Traslado de expediente y simultaneidad de estudios)

- Del 15 de junio al 31 de octubre de 2009.
Los estudiantes que no estén sujetos a traslado de expediente o autorización de simultaneidad podrán matricularse directamente en los plazos previstos sin necesidad de solicitar admisión.

PLAZO DE MATRÍCULA

(Para Estudios de Grado, Primer y Segundo Ciclo y Acceso para Mayores de 25 Años)

- **Plazo de matrícula por Internet:**
Del 1 de septiembre al 31 de octubre de 2009.
- **Plazo de matrícula para estudiantes internos en Centros Penitenciarios:**
Del 16 de julio al 31 de octubre de 2009.
Se recuerda a los estudiantes que las matrículas deben formalizarse en el impreso electrónico disponible en el servidor de la UNED (<http://www.uned.es>), siguiendo las instrucciones que se indican en el mismo.
También se pueden formalizar en los Centros Asociados.
- **Plazo de matrícula en los Centros Asociados:**
Del 15 de septiembre al 31 de octubre de 2009.
Los estudiantes que estén sujetos a traslado de expediente, de otra Universidad, o se les haya concedido autorización para simultanear estudios, deberán abonar en su universidad de origen los precios correspondientes.
La matrícula en los Grados se hará sólo por Internet.

PLAZO PARA EL ABONO DEL SEGUNDO PAGO DE MATRÍCULA

- Hasta el 27 de diciembre de 2009.

PLAZO DE ANULACIÓN Y MODIFICACIÓN DE MATRÍCULA

Se admitirán peticiones de anulación y de modificación de la matrícula hasta el 31 de octubre de 2009, debiendo presentarse todas las solicitudes por correo certificado o por cualquiera de los medios previstos en la Ley 30/1992, de 26 de noviembre, de Régimen Jurídico de las Administraciones Públicas y del Procedimiento Administrativo Común. Solamente se podrán anular y modificar matrículas dentro del plazo de matrícula.

En los Grados las peticiones de anulación, modificación y ampliación se harán solamente por Internet.

8. CENTROS ASOCIADOS Y SUBCENTROS

Consultas en los Centros Asociados y Subcentros

El Centro Asociado es una institución básica para facilitar la relación entre la Universidad y los estudiantes. Todos los alumnos han de figurar oficialmente adscritos a un Centro Asociado. Cada estudiante puede elegir el que más cómodo le resulte por su lugar de residencia, tanto para acudir a las tutorías como para realizar sus exámenes.

El Centro Asociado en el que se matricule le incluirá entre sus alumnos, y en él podrá realizar consultas y recibir información sobre temas docentes como:

- Las tutorías del Centro, que normalmente se imparten por la tarde.
- Servicios de biblioteca y mediateca.
- Convivencias con los profesores de los Departamentos de la Facultad.
- Adquirir las pruebas de evaluación a distancia. En las asignaturas que dispongan de profesor tutor; éste corregirá dichas pruebas.
- Asistir y tomar parte en las distintas actividades culturales organizadas por el Centro.
- Entrar en contacto con los compañeros de estudio.
- Realizar prácticas.

- Realizar los exámenes. Los estudiantes adscritos a los Subcentros de zona pueden realizar las pruebas presenciales en locales distintos a aquellos en los que se imparten las tutorías. Por ello deberán ponerse en contacto con su Centro Asociado con anterioridad a las fechas de celebración de los exámenes para que se les indiquen los locales concretos.
- Adquirir el material didáctico de la UNED.
- Informarse de cuantos aspectos atañen a su actividad universitaria.
- Participar en los órganos de gobierno del Centro Asociado.
- Participar en las elecciones para la representación estudiantil y canalizar su actividad en todos los órganos de la Universidad, incluido el Claustro.

Asimismo, podrá realizar gestiones de tipo administrativo como:

- Matrícula.
- Obtener impresos para solicitar certificados académicos, traslados de expedientes, etc.
- Compulsar documentos.

Relación de Centros Asociados y Subcentros en España

* **Centros en los que se tutoriza la carrera contemplada en esta guía.** En los centros en los que no figure el teléfono remítase a la sede central de su provincia.

La siguiente información de centros asociados es susceptible de cambios. Se recomienda siempre consultar la web.

ANDALUCÍA

* Almería

Plaza Administración Vieja, 4. 04003 (Almería)
Tels.: 950 254 966 / 967
Fax: 950 268 198
info@almeria.uned.es
www.uned.es/ca-almeria

Almería-El Ejido

c/ Zorrilla, 49. 04700 (El Ejido)
Tel. / Fax: 950 484 816
info.elegido@almeria.uned.es
www.uned.es/ca-almeria

Almería-Huercal Overa

Avenida Guillermo Reina, 37 (I.E.S. Albujaire)
04600 (Huercal-Overa)
Tels.: 950 470 785 Fax: 950 134 660
info.huercalovera@almeria.uned.es
www.uned.es/ca-almeria

* Baza

Avenida José de Mora, 77. 18800 (Baza)
Tels.: 958 861 236 / 270
Fax: 958 860 031
info@baza.uned.es
www.uned.es/ca-baza

* Cádiz

Plaza San Antonio, 2. 11003 (Cádiz)
Tels.: 956 212 302 / 303
Fax: 956 212 306
info@cadiz.uned.es
www.uned.es/ca-cadiz

Cádiz-Jerez de la Frontera

c/ San Cristóbal, 8
11403 (Jerez de la Frontera)
Tels.: 956 168 136 / 121
Fax: 956 168 153
info@jerez.uned.es
www.uned.es/ca-cadiz

Cádiz-Olvera

c/ Llana, 60. 11690 (Olvera)
Tel.: 956 122 348
Fax: 956 120 362
secretaria.olvera@cadiz.uned.es
www.uned.es/ca-cadiz

Cádiz-Vejer de la Frontera

c/ Marqués de Tamarón, 10 (Casa de la Cultura). 11150 (Vejer de la Frontera)
Tel.: 956 447 098
Fax: 956 447 410
secretaria.vejer@cadiz.uned.es
www.uned.es/ca-cadiz

* Campo de Gibraltar-Algeciras

Avda. Príncipes de España, 27
11202 (Algeciras)
Tels.: 956 661 662 / 732.
Fax: 956 661 973
info@algeciras.uned.es
www.uned.es/ca-campo-de-gibraltar

Campo de Gibraltar-La Línea de la Concepción

c/ Clavel, 73
11300 (La Línea de la Concepción)
info@algeciras.uned.es
www.uned.es/ca-campo-de-gibraltar

* Córdoba

Plaza De la Magdalena, 1
14002 (Córdoba)
Tel.: 957 497 787.
Fax: 957 497 214
info@cordoba.uned.es
www.unedcordoba.com

Córdoba-Cabra

c/ Martín Belda, s/n. (Casa de la Cultura)
14940 (Cabra)
Tel.: 957 523 985
info@cabra.uned.es
www.unedcordoba.com

Córdoba-Pozoblanco

c/ Huelva, 27. 14400 (Pozoblanco)

Tel.: 957 131 357

info@pozoblanco.uned.es

www.unedcordoba.com

Córdoba-Puente Genil

c/ Cruz del Estudiante (Casa de la Cultura)

14500 (Puente Genil)

Tel.: 957 605 333

info@puente-genil.uned.es

www.unedcordoba.com

Huelva

c/ Sanlúcar de Barrameda, 1.

21001 (Huelva)

Tels.: 959 285 705 / 444

Fax: 959 250 420

info@huelva.uned.es

secretaria@huelva.uned.es

www.unedcahuelva.com

Huelva-Almonte

c/ Cervantes, 12. 21730 (Almonte)

Tel.: 959 450 711

Fax: 959 451 357

uned@aytoalmonte.es

www.unedcahuelva.com

Jaén

c/ Sargentos Provisionales, s/n

23071 (Jaén)

Tel.: 953 250 150

Fax: 953 248 939

info@jaen.uned.es

www.uned.es/ca-jaen-ubeda

Jaén (Úbeda)

c/ Gradas, 10. 23400 (Úbeda)

Tel.: 953 753 435

Fax: 953 796 007

info@ubeda.uned.es

www.uned.es/ca-jaen-ubeda

Jaén-Alcalá la Real

c/ Real, 48 (Casa Pineda)

23680 (Alcalá la Real)

Tel.: 953 582 217. Fax: 953 583 910

info@alcala-real.uned.es

www.uned.es/ca-jaen-ubeda

Jaén-Andújar

c/ Altozano Arzobispo José Manuel Estepa, 5
(Colegio de San José). 23740 (Andújar)

Tel. / Fax: 953 506 334

educacion@andujar.es

www.uned.es/ca-jaen-ubeda

Jaén-Linares

Corredera San Marcos, 40. 23700 (Linares)

Tel.: 953 607 229.

Fax: 953 606 824

info@linares.uned.es

www.uned.es/ca-jaen-ubeda

*** Málaga**

c/ Sherlock Holmes, 4

29006 (Málaga)

Tels.: 952 363 295 / 297

Fax: 952 362 380

info@malaga.uned.es

www.unedmalaga.org

Málaga-Alhaurín el Grande

Plaza del Mercado, s/n (Biblioteca Municipal)

29120 (Alhaurín el Grande)

Tel.: 952 490 143

alhaurin@unedmalaga.org

www.unedmalaga.org

Málaga-Antequera

Paseo del Henchidero, s/n C. de F.O. el

Henchidero. 29200 (Antequera)

Tel.: 952 840 747

Fax: 952 708 234

antequera@unedmalaga.org

www.unedmalaga.org

Málaga-Archidona

c/ Santo Domingo, 49 (Asociación Desarrollo Rural NORORMA)
29300 (Archidona)
Tel.: 952 716 552
archidona@unedmalaga.org
www.unedmalaga.org

Málaga-Benalmádena

Avenida del Generalife s/n.
29631 (Arroyo de la Miel)
Tel.: 952 556 549
Fax: 952 562 085
benalmadena@uned.malaga.org
www.unedmalaga.org

Málaga-Campillos

Avenida de Santa María del Reposo, s/n
29320 (Campillos)
Tel.: 952 723 555
campillos@unedmalaga.org
www.unedmalaga.org

Málaga-Coín

c/ Pozo Solís, s/n. (Biblioteca Fernando de Hermosa y Santiago). 29100 (Coín)
Tel. / Fax: 952 453 771
coin@unedmalaga.org
www.unedmalaga.org

Málaga-Estepona

c/ África, s/n. 29680 (Estepona)
Tel.: 952 806 708
estepona@unedmalaga.org
www.unedmalaga.org

Málaga-Marbella

c/ Juanar, 38 (Barriada de la Patera)
29600 (Marbella)
Tel.: 952 770 558
marbella@unedmalaga.org
www.unedmalaga.org

Málaga-Mijas Costa

c/ Albero s/n (I.E.S. Las Lagunas)
29649 (Mijas)
Tel.: 952 580 626
mijas@unedmalaga.org
www.unedmalaga.org

Málaga-Ronda

c/ Marqués de Salvatierra, 8
(Casa del Jalifa) 29400 (Ronda)
Tel. / Fax: 952 161 106
ronda@unedmalaga.org
www.unedmalaga.org

Málaga-Vélez Málaga

c/ Paseo Nuevo s/n
(Centro de Educación de Adultos)
29700 (Vélez-Málaga)
Tel.: 952 500 104
velez@unedmalaga.org
www.unedmalaga.org

*** Motril**

Avenida Marquesa de Esquilache s/n
(Casa de la Palma). 18600 (Motril)
Tel.: 958 834 929
Fax: 958 821 307
info@motril.uned.es
www.uned.es/ca-motril

*** Sevilla**

c/ Avda. San Juan de la Cruz, 40
(Zona de Amate) 41006 (Sevilla)
Tel.: 954 129 590
Fax: 954 129 591
info@sevilla.uned.es
www.uned.es/ca-sevilla

Sevilla-Écija

c/ Emilio Castelar, 45. 41400 (Écija)
Tel.: 955 900 131
info@sevilla.uned.es
www.uned.es/ca-sevilla

Sevilla-Lebrija

c/ Huracán, 35
(Delegación de Juventud, Educación
y Deportes), 41740 Lebrija
Tel.: 955 957 086
Fax: 955 974 551
info@sevilla.uned.es
www.uned.es/ca-sevilla

ARAGÓN

*** Barbastro**

c/ Argensola, 60. 22300 (Barbastro)
Tels.: 974 316 000 / 974 311 448
Fax: 974 314 247
info@barbastro.uned.es
www.basbastro.unedaron.org

Barbastro-Fraga

c/ Airetas, 17-2.^a plta. 22520 (Fraga)
Tel.: 974 474 270
fraga@unedaron.org
www.basbastro.unedaron.org

Barbastro-Sabiñánigo

c/ Pedro de Sesé, 2 (Casa de la Cultura)
22600 (Sabiñánigo)
Tel.: 974 483 712
Fax: 974 483 561
unedsabi@unedaron.com
www.basbastro.unedaron.org

*** Calatayud**

Avenida San Juan el Real, 1.
50300 (Calatayud)
Tels.: 976 881 800 / 801
Fax: 976 880 511
info@calatayud.uned.es
www.calatayud.unedaron.org

Calatayud-Caspe

c/ Francisco Guma. 35. 50700 (Caspe)
Tel.: 976 631 593. Fax: 976 639 030
caspe@unedaron.org
www.calatayud.unedaron.org

*** Teruel**

c/ Atarazanas, s/n (Ciudad Escolar)
44003 (Teruel)
Tel.: 978 617 065.
Fax: 978 601 009
secretaria@teruel.uned.es
www.teruel.unedaron.org

ASTURIAS

Asturias

c/ Cabueñes, s/n. 33394 (Gijón)
Tel.: 985 331 888
Fax: 985 335 487
info@gijon.uned.es
www.uned.es/ca-gijon

Asturias-Cangas de Onís

c/ La Cárcel, 13 (Casa de Cultura)
33550 (Cangas de Onís)
Tel.: 985 348 601. Fax: 985 849 499
ggonzalez@gijon.uned.es
www.uned.es/ca-gijon

Asturias-Cangas del Narcea

Centro de Empresas-Polígono
de Obanca, s/n.
33819 (Cangas del Narcea)
Tel.: 985 813 068
www.uned.es/ca-gijon

CANARIAS

Fuerteventura

c/ Doctor Fleming, 1-2.^a
35600 (Puerto del Rosario)
Tel. (secretaria): 928 531 339
Fax: 928 852 087
Tel. / Fax (biblioteca): 928 851 328
info@fuerteventura.uned.es

Fuerteventura-Pájara

c/ Lanzarote, 1 (Esquinzo Barranco
Butihondo), 35625 (Pájara)
Tel.: 928 544 237
Fax: 928 544 056

* La Palma

Plaza de España, 1
38700 (Santa Cruz de La Palma)
Tel.: 922 411 338. Fax: 922 420 002
info@santa-cruz.uned.es
www.unedlapalma.es

La Palma-Los Llanos de Aridane

Casa Massieu-Llano de Argual
38760 (Los Llanos de Aridane)
Tel.: 922 462 230
Fax: 922 403 453
info.losllanos@santa-cruz.uned.es
www.unedlapalma.es

Lanzarote

c/ Blas Cabrera Felipe, s/n
35004 (Arrecife de Lanzarote)
Tel.: 928 810 727. Fax: 928 812 732
info@lanzarote.uned.es
www.uned.es/ca-lanzarote

* Las Palmas de Gran Canaria

c/ Luis Doreste Silva, 101- 4.^a
35004 (Las Palmas de Gran Canaria)
Tel.: 928 231 177
Fax: 928 247 503
info@las-palmas.uned.es
www.unedgc.org

Las Palmas-Mancomunidad Norte

c/ Sancho de Vargas, 19
(Antiguo Instituto de Secundaria)
35450 (Santa María de Guía)
Tel.: 679 980 292
info@las-palmas.uned.es
www.unedgc.org

Las Palmas-Agüimes

Colegio Jesús Sacramentado,
Caso de Augüimes. 35249 (Agüimes)
Tel.: 928 781 843
trgrego@hotmail.com
www.unedgc.org

Las Palmas-Telde

c/ Pérez Galdós, 23
(I.E.S. José Arencibia Gil)
35200 (Telde)
info@las-palmas.uned.es
www.unedgc.org

* Tenerife

c/ San Agustín, 30. 38201 (La Laguna)
Tel.: 922 259 609
Fax: 922 631 157
info@la-laguna.uned.es
www.unedtenerife.com

Tenerife-Arona

Avenida Antonio Domínguez, 2.^a planta,
Edificio Zentral Center:
38650 (Arona-Playa de las Américas)
Tel. / Fax: 922 792 194
extensionaron@unedtenerife.es
www.unedtenerife.com

Tenerife-El Hierro

c/ Simón Acosta, 4 (Residencia Escolar)
38900 (Valverde-El Hierro)
Tel. / Fax: 922 551 932
elhierro@unedtenerife.es
www.unedtenerife.com

Tenerife-La Gomera

Avenida Jose Aguiar, s/n
(Residencia Escolar)
38800 (San Sebastián de La Gomera)
Tel. / Fax: 922 141 893
lagomera@unedtenerife.es
www.unedtenerife.com

Tenerife-Los Realejos

Plaza de La Unión, s/n (Antiguo edificio
del Ayuntamiento) 38410 (Los Realejos)
Tel.: 922 340 209
Fax: 922 340 756
losrealejos@unedtenerife.es
www.unedtenerife.com

CANTABRIA

*** Cantabria**

c/ Alta, 82. 39008 (Santander)
Tels.: 942 277 975 / 956
Fax: 942 276 588
info@santander.uned.es
www.unedcantabria.org

CASTILLA-LA MANCHA

*** Albacete**

Travesía de la Igualdad, 1 (Esq. Avda. de La Mancha, 2). 02006 (Albacete)
Tel.: 967 217 612
Fax: 967 191 120
info@albacete.uned.es

Albacete-Almansa

Rambla de La Mancha, 34. 02640 (Almansa)
Tel. / Fax: 967 340 250
info@albacete.uned.es

Albacete-Hellín

Plaza de las Monjas, 3. 02400 (Hellín)
Tel.: 967 541 503
info@albacete.uned.es

Albacete-Villarrobledo

c/ Cruz de Piedra, 7. 02600 (Villarrobledo)
Tel.: 967 143 650
unedvdo@vodafone.es

Ciudad Real-Alcázar de San Juan

c/ Emilio Castelar, 69
13600 (Alcázar de San Juan)
Tel.: 926 545 750. Fax: 926 545 754
secretaria@alcazar.uned.es
www.uned.es/ca-valdepenas

Ciudad Real-Puertollano

c/ Calzada, 17 (Casa de la Cultura)
13500 (Puertollano)
Tels.: 926 411 965 / 966
secretaria@puertollano.uned.es
www.uned.es/ca-valdepenas

*** Ciudad Real-Valdepeñas**

c/ Seis de Junio, 55. 13300 (Valdepeñas)
Tels. (secretaría): 926 322 436 / 831
Tel. (librería): 926 322 894
Fax: 926 321 614
secretaria@valdepenas.uned.es
www.uned.es/ca-valdepenas

Cuenca

c/ Colón, 6. 16002 (Cuenca)
Tel.: 969 240 267. Fax: 969 240 063
info@cuenca.uned.es
www.uned.es/ca-cuenca

Cuenca-La Alberca de Zancara

c/ Cultura, 2 (Casa de la Cultura)
16620 (La Alberca de Zancara)
Tel.: 967 150 144
info@cuenca.uned.es
www.uned.es/ca-cuenca

Cuenca-Huete

Plaza de la Merced, 1 (Centro de Internet)
16500 (Huete)
info@cuenca.uned.es
www.uned.es/ca-cuenca

Cuenca-San Clemente

c/ Santa Quiteria, s/n. 16600 (San Clemente)
Tel. / Fax: 969 302 049
info@cuenca.uned.es
www.uned.es/ca-cuenca

Cuenca-Tarancón

c/ Parada, 6. 16400 (Tarancón)
Tel.: 969 324 581
info@cuenca.uned.es
www.uned.es/ca-cuenca

*** Guadalajara**

c/ Atienza, 4 (Antiguo colegio San José)
19003 (Guadalajara)
Tel.: 949 215 260. Fax: 949 211 426
info@guadalajara.uned.es
www.uned.es/ca-guadalajara

Guadalajara-Molina de Aragón

c/ Carmen, 1. 19300 (Molina de Aragón)
Tel.: 949 830 001.
Fax: 949 832 192
info@guadalajara.uned.es
www.uned.es/ca-guadalajara

Talavera de la Reina

c/ Santos Mártires, 22
45600 (Talavera de la Reina)
Tel.: 925 809 100.
Fax: 925 817 080
info@talavera.uned.es
www.uned.es/ca-talavera

Talavera de la Reina-Illescas

c/ Real, 86 (Biblioteca Municipal)
45200 Illescas
Tel.: 925 512 108
info@talavera.uned.es
www.uned.es/ca-talavera

Talavera-Quintanar de la Orden

Avenida Reyes Católicos, 16
45800 (Quintanar de la Orden)
Tel.: 925 182 032
info@quintanar.uned.es
www.uned.es/ca-talavera

Talavera-Toledo

Avenida de Europa, 28
(I.E.S. Universidad Laboral)
45005 (Toledo)
Tel.: 925 228 542
aula.toledo@talavera.uned.es
www.uned.es/ca-talavera

CASTILLA Y LEÓN

*** Ávila**

c/ Canteros s/n. 05005 (Ávila)
Tels.: 920 206 212 / 213
Fax: 920 206 215
info@avila.uned.es
www.uned.es/ca-avila

*** Burgos**

Avenida de Cantabria, s/n.
09006 (Burgos)
Tels.: 947 210 952 / 947 215 512
Fax: 947 224 445
info@burgos.uned.es

Burgos-Aranda de Duero

c/ Fernán González, 13
09400 (Aranda de Duero)
Tel.: 947 505 701
Fax: 947 505 642
info@burgos.uned.es

Burgos-Miranda de Ebro

c/ Arboleda, 6. 09200
(Miranda de Ebro)
Tel.: 947 331 999
Fax: 947 332 777
info@miranda.uned.es

*** Palencia**

c/ La Puebla, 6. 34002 (Palencia)
Tel.: 979 720 662
Fax: 979 710 697
info@palencia.uned.es
www.uned.es/ca-palencia

Palencia-Aguilar de Campoo

Avenida Santa María la Real, s/n
(I.E.S. Santa María la Real)
34800 (Aguilar de Campoo)
Tel.: 979 122 550 / 125 801 / 40
Fax: 979 122 046
info@aguilar.uned.es
www.uned.es/ca-palencia

Palencia-Medina del Campo

c/ Santa Teresa, 12 (I.E.S. Gómez Pereira)
47400 (Medina del Campo)
Tel.: 983 811 417
Fax: 983 810 014
info@medina.uned.es
www.uned.es/ca-palencia

*** Ponferrada**

Avenida de Astorga, 13. 24400 (Ponferrada)
Tel.: 987 415 809
Fax: 987 424 670
info@ponferrada.uned.es
www.uned.es/ca-ponferrada

Ponferrada-La Bañeza

c/ Padre Miguelez, 19. (Casa Cultura Infanta Cristina) 24750 (La Bañeza)
Tels.: 987 656 247 / IBEFE: 987 640 171
Fax: 987 642 056
aula.labaneza@ponferrada.uned.es
www.uned.es/ca-ponferrada

Ponferrada-San Andrés del Rabanedo

c/ Cardenal Cisneros, 51
24010 Trobajo del Camino
(San Andrés del Rabanedo)
Tel.: 987 876 610. Fax: 987 233 641
aula.sanandres@ponferrada.uned.es
www.uned.es/ca-ponferrada

Ponferrada-Vega de Espinareda

c/ Edif. Usos Múltiples Ayuntamiento
24430 (Vega de Espinareda)
Tel. / Fax: 987 564 833
aula.vega@ponferrada.uned.es
www.uned.es/ca-ponferrada

Ponferrada-Villablino

c/ La Brañina, Edif. Sierra Pambley
24100 (Villablino)
Tel.: 987 470 189
Fax: 987 472 236
aula.villablino@ponferrada.uned.es
www.uned.es/ca-ponferrada

Segovia

Plaza de Colmenares, 1. 40001 (Segovia)
Tels.: 921 463 191 / 192 / 193
Fax: 921 463 196
info@segovia.uned.es
www.uned.es/ca-segovia

*** Soria**

c/ Teatro, 17, Edif. Casa de la Tierra
42001 (Soria)
Tel.: 975 224 411. Fax: 975 224 491
info@soria.uned.es
www.uned.es/ca-soria

*** Zamora**

c/ San Torcuato, 43,
Edif. Colegio Universitario
49014 (Zamora)
Tels.: 980 528 399 / 850 / 771
Fax: 980 512 181
info@zamora.uned.es
www.uned.es/ca-zamora

Zamora-Benavente

c/ Santo Domingo, 13. 49600 (Benavente)
Tel. / Fax: 980 636 886
benavente@zamora.uned.es
www.uned.es/ca-zamora

Zamora-Ciudad Rodrigo

Avenida Béjar, s/n
(I.E.S. Tierra de Ciudad Rodrigo)
37500 (Ciudad Rodrigo)
Tel. / Fax: 923 482 244
info@ciudad-rodrigo.uned.es
www.uned.es/ca-zamora

CATALUÑA**Barcelona (Cuxam)**

Travessera de Les Corts, 131-159
(Recinte Maternitat-Pavelló Central)
08028 Barcelona
Tel.: 902 272 523 Fax: 933 397 005
info@barcelona.uned.es
www.uned-terrasa.es

Canet de Mar (Cuxam)

Riera Gavarrà, s/n. Edifici Vil·la Flora
08360 (Canet de Mar)
Tel.: 937 954 625 Fax: 937 943 198
info@canet.uned.es
www.uned-terrasa.es

* Cervera

c/ Canceller Dou, 1 25200 (Cervera)
Tel.: 973 530 789
Fax: 973 530 008
info@cervera.uned.es
www.unedcervera.com

Cornellà de Llobregat (Cuxam)

Mossen Andreu, 15- 3.^a
(Centro Cultural García Nieto)
08940 Cornellà de Llobregat
Tel.: 933 767 011
Fax: 933 767 450
info@cornella.uned.es
www.uned-terrasa.es

* Girona

c/ Sant Josep 14. 17004 (Girona)
Tel.: 972 212 600.
Fax: 972 210 019
secretaria@girona.uned.es
www.uned.es/ca-girona

Girona-Alt Empordà

c/ Nou, 53 (Fundació Clerch i Nicolau)
17600 (Figueras)
Tel.: 972 503 952
Fax: 972 511 858
info@girona.uned.es
www.uned.es/ca-girona

Girona-Baix Empordà

c/ Bruguero, 12
Centre Municipal d' Educació)
17200 (Palafrugell)
Tel.: 972 304 345
info@girona.uned.es
www.uned.es/ca-girona

Girona-La Garrotxa

c/ Fontanella, 3. 17800 (Olot)
Tel. / Fax: 972 272 282
info@olot.uned.es
www.uned.es/ca-girona

Girona-Consell Comarcal del Ripollès

c/ Progrés, 22
(Consell Comarcal del Ripollès)
17500 (Ripoll)
Tel.: 972 703 211. Fax: 972 702 654
info@girona.uned.es
www.uned.es/ca-girona

* La Seu d'Urgell

Plaza de les Monges, 1, 2.^a planta
25700 (La Seu d' Urgell)
Tel.: 973 351 619. Fax: 973 351 938
info@seu-durgell.uned.es
www.uned.es/ca-seo-de-urgel

La Seu d'Urgell (Berga)

Plaza L' Alemany, s/n
08600 (Berga)
Tel.: 938 210 100
info@seu-durgell.uned.es
www.uned.es/ca-seo-de-urgel

Montmeló (Cuxam)

c/ Nou, 34 (Centro de Formación
y Recursos G2M) 08160 Montmeló
Tel.: 935 720 997 Fax: 935 720 000
info@montmelo.uned.es
www.uned-terrasa.es

St. Boi de Llobregat (Cuxam)

Plaza Montserrat Roig, 1-2, 2.^a planta (Edifici
l' Olivera) 08830 (Sant Boi de Llobregat)
Tels.: 936 545 333 / 529 840
Fax: 936 547 681
info@santboi.uned.es, campus365@santboi.cat
www.uned-terrasa.es

Sta. Coloma de Gramenet (Cuxam)

c/ Prat de la Riba, 171 (Recinte Torribera la
Torre). 08921 (Santa Coloma de Gramenet)
Tel.: 934 682 819. Fax: 934 682 348
info@santa-coloma-uned.es
secretaria@santa-coloma.uned.es
www.uned-terrasa.es

*** Terrassa (Cuxam)**

c/ Colón, 114 (Edificio Vapor Universitario)
08222 (Terrassa)
Tel.: 902 272 523. Fax: 937 314 956
info@terrassa.uned.es
www.uned-terrassa.es

Tortosa

c/ Cervantes, 17. 43500 (Tortosa)
Tels.: 977 443 104 / 108
Fax: 977 446 413
info@tortosa.uned.es
www.uned.es/ca-tortosa

Tortosa-Cambrils

c/ Sant Plàcid, 16-18
(Centro Cultural y Ocupacional)
43850 (Cambrils)
Tel.: 977 792 688. Fax: 977 794 572
info@tortosa.uned.es
mmartinez@tortosa.uned.es
www.uned.es/ca-tortosa

CEUTA*** Ceuta**

Avenida de África, 12 «El Morro»
Edificio UNED. 51002 (Ceuta)
Tel.: 956 522 378. Fax: 956 507 584
info@ceuta.uned.es
www.uned.ceuta.org

EXTREMADURA*** Mérida**

c/ Moreno de Vargas, 10. 06800 (Mérida)
Tels.: 924 315 050 / 011
Fax: 924 302 556
info@merida.uned.es
www.uned.es/ca-merida

Mérida-Badajoz

Plaza Alta-Edificio UNED. 06001 (Badajoz)
Tel.: 924 315 050. Fax: 924 302 556
info@merida.uned.es
aulapoyonedbadajoz@merida.uned.es
www.uned.es/ca-merida

Mérida-Don Benito

c/ San Juan, 3 (Centro Educativo)
06400 (Don Benito)
info@merida.uned.es
www.uned.es/ca-merida

Mérida-Fregenal de la Sierra

Paseo de la Constitución, 1
06340 (Fregenal de la Sierra)
Tel.: 924 700 200
info@merida.uned.es
www.uned.es/ca-merida

Mérida-La Puebla de Alcocer

Plaza de España, 16
06630 (La Puebla de Alcocer)
info@merida.uned.es
www.uned.es/ca-merida

Mérida-Villanueva de la Serena

Plaza de la Estación (Centro Educativo)
06700 (Villanueva de la Serena)
info@merida.uned.es
www.uned.es/ca-merida

*** Plasencia**

Plaza de Santa Ana, s/n
10600 (Plasencia)
Tel.: 927 420 520. Fax: 927 418 538
info@plasencia.uned.es
www.uned.es/ca-plasencia

Plasencia-Cáceres

Avenida de la Universidad s/n
(Edificio Valhondo Calaff). 10071 (Cáceres)
Tel.: 927 249 600
info@plasencia.uned.es
www.uned.es/ca-plasencia

Plasencia-Coria

Plazuela de San Benito, s/n. 10800 (Coria)
Tel.: 927 500 067
info@plasencia.uned.es
www.uned.es/ca-plasencia

Plasencia-Navalmoral de la Mata

c/ Urbano González Serrano, 37
(Casa Comillas)
10300 (Navalmoral de la Mata)
Tel.: 927 537 000
Fax: 927 534 996
info@plasencia.uned.es
www.uned.es/ca-plasencia

GALICIA

* A Coruña

c/ Pepín Rivero, s/n. 15011 (A Coruña)
Tel.: 981 145 051
Fax: 981 145 960
info@a-coruna.uned.es
www.uned.es/ca-a-coruna

A Coruña-Ferrol

c/ María, 52-54. 15402 (Ferrol)
Tel.: 981 364 026. Fax: 981 364 988
info@ferrol.uned.es
www.uned.es/ca-a-coruna

Lugo

Rua Cantigas e Frores, 31. 27002 (Lugo)
Te.: 982 280 202. Fax: 982 231 600
info@lugo.uned.es

Lugo-Foz

c/ Castelao s/n. (I.E.S. Foz), 27780 (Foz)
Tels.: 982 133 699. Fax: 982 132 839
info@lugo.uned.es

Lugo-Monforte de Lemos

c/ San Pedro s/n (Edif. Sagrado Corazón)
27400 (Monforte de Lemos)
Tel.: 982 416 236.
Fax: 982 402 807
info@monforte.uned.es

* Lugo-Viveiro

Avenida Cervantes s/n. 27850 (Viveiro)
Tel.: 982 563 601. Fax: 982 551 692
info@lugo.uned.es

Ourense

c/ Torres del Pino, s/n. 32001 (Ourense)
Tels.: 988 371 444 / 446
Fax: 988 371 440
info@ourense.uned.es
www.uned.es/ca-ourense

Ourense-A Rúa de Valedoras

Colegio Manuel Respino. 32350 (A Rúa)
Tel.: 988 366 038. Fax: 988 336 093
info@la-rua.uned.es
www.uned.es/ca-ourense

* Pontevedra

Rúa de Portugal, 1. 36004 (Pontevedra)
Tel.: 986 851 850. Fax: 986 862 209
info@pontevedra.uned.es
www.uned.es/ca-pontevedra

Pontevedra-Lalín

Polígono Lalín 2000
Parque Empresarial Parcela E. 36500 (Lalín)
Tel.: 986 794 442
aulauned@lalin.uned.org
www.uned.es/ca-pontevedra

Pontevedra-Tui

c/ Antero Rubín, 30. 36700 (Tui)
www.uned.es/ca-pontevedra

LA RIOJA

La Rioja

c/ Barriocepo 34. 26001 (Logroño)
Tels.: 941 259 722 / 745
Fax: 941 257 672
info@logrono.uned.es
www.uned.es/ca-logrono

LES ILLES BALEARS

* Les Illes Balears-Ibiza

c/ d' Ernest Ehrenfeld, s/n (Edificio Polivalente Cas Serres). 07800 (Ibiza)
Tel.: 971 390 606. Fax: 971 307 022
info@eivissa.uned.es
www.uned-illesbalears.net

*** Les Illes Balears-Menorca**

Plaza Miranda, s/n (Claustro del Carmen)
07701 (Mahón)
Tel.: 971 366 769. Fax: 971 361 082
info@mao.uned.es
www.uned-illesbalears.net

*** Les Illes Balears-Palma de Mallorca**

Camí Roig s/n (Edificio Guillem Mesquida)
Polígono Son Castellón-San Indiotheria
07009 (Palma de Mallorca)
Tel.: 971 434 546. Fax: 971 434 547
info@palma.uned.es
www.uned-illesbalears.net

MADRID

El lugar de matriculación podrá consultarse en:
www.uned.es/ca-madrid-paseodelprado/
Madrid

c/ Del Prado, 30. Portal A. 28014 (Madrid)
Tels.: 914 203 020 / 296 418
Fax: 914 201 581
info@madrid.uned.es
www.uned.es/madrid

Madrid-Alcorcón

c/ Olímpico Francisco Fernández Ochoa, s/n.
(I.E.S. Jorge Guillén - Edificio Rosa)
28923 (Alcorcón)
Tel. / Fax: 916 431 218
secretaria.alcorcon@madrid.uned.es
www.uned.es/madrid

Madrid-Andrés Manjón

c/ Francos Rodríguez, 77. 28039 (Madrid)
Tel.: 913 988 502. Fax: 913 988 520
secretaria.andresmanjon@madrid.uned.es
www.uned.es/madrid

Madrid-Arganda del Rey

Camino del Molino, 8 (I.E.S. Grande Covián)
28500 (Arganda del Rey)
Tel. / Fax: 918 758 889
secretaria.arganda@madrid.uned.es
www.uned.es/madrid

Madrid-Campus Las Rozas

Carretera Las Rozas-El Escorial, km 5
(Urbanización Monte Rozas)
28230 (Las Rozas)
Tel.: 913 989 017
Fax: 913 989 001
info@las-rozas.uned.es
www.uned.es/madrid

*** Madrid-Collado Villalba**

c/ Matalpino, s/n. (I.E.S. Jaime Ferrá)
28400 (Collado Villalba)
Tel. / Fax: 918 406 272
info@collado-villalba.uned.es
www.uned.es/madrid

*** Madrid-Colmenar Viejo**

c/ Pradillo, 3. (Polígono Industrial La Mina -
I.E.S. Graham Bell) 28770 (Colmenar Viejo)
Tel.: 918 455 694 (tardes) /
369 (mañanas)
Fax: 918 455 694
secretaria-colmenar@madrid.uned.es
www.uned.es/madrid

Madrid-Coslada

c/ Júcar s/n (I.E.S. Antonio Gaudí)
28823 (Coslada)
Tel. / Fax: 916 695 554
info@coslada.uned.es
www.uned.es/madrid

*** Madrid-Escuelas Pías**

c/ Tribulete, 14. 28012 (Madrid)
Tel.: 914 675 871. Fax: 914 675 693
info.escuelaspias@madrid.uned.es
www.uned.es/madrid

Madrid-Fuenlabrada

c/ Zaragoza, s/n (I.E.S. La Serna)
28941 (Fuenlabrada)
Tel.: 916 062 508. Fax: 916 974 533
secretaria.fuenlabrada@madrid.uned.es
www.uned.es/madrid

Madrid-Getafe

c/ Toledo s/n (I.E.S. Alarnes)
28901 (Getafe)
Tel. / Fax: 916 819 252
secretaria.getafe@madrid.uned.es
www.uned.es/madrid

Madrid-Gregorio Marañón

c/ Argumosa, 3. 28012 (Madrid)
Tel. / Fax: 915 270 665
info.gmaranon@madrid.uned.es
www.uned.es/madrid

Madrid-Jacinto Verdaguer

c/ Fuente de Lima, 22
28024 (Madrid)
Tel.: 917 106 155
Fax: 917 051 424
info.jverdaguer@madrid.uned.es
www.uned.es/madrid

Madrid-Majadahonda

c/ Maestro, 1. (I.E.S. José Saramago)
28220 (Majadahonda)
Tel.: 916 395 176
Fax: 916 388 559
secretaria.majadahonda@madrid.uned.es
www.uned.es/madrid

Madrid-Móstoles

c/ Cid Campeador, 3 (I.E.S. Velázquez)
28933 (Móstoles)
Tel.: 916 174 549
Fax: 916 174 353
info@mostoles.uned.es
www.uned.es/madrid

Madrid-Parla

c/ Río Guadiana, s/n (I.E.S. La Laguna)
28980 (Parla)
Tel.: 916 994 099
Fax: 916 051 862
info.parla@madrid.uned.es
www.uned.es/madrid

Madrid-Paseo del Prado

Paseo del Prado, 30, portal B.
28014 (Madrid)
Tel.: 914 203 912. Fax: 913 690 165
info5318@madrid.uned.es
www.uned.es/madrid

* Madrid-Pinto

c/ Asturias, 20 (I.E.S. Vicente Aleixandre)
28320 (Pinto)
Tel. / Fax: 916 923 623
secretaria.pinto@madrid.uned.es
www.uned.es/madrid

Madrid-Pozuelo de Alarcón

Avenida Juan XXIII, 4, 1.ª planta
(C.E. Reyes Católicos)
28224 (Pozuelo de Alarcón)
Tel.: 917 992 120. Fax: 913 512 265
secretaria.pozuelo@madrid.uned.es
www.uned.es/madrid

Madrid-Rivas Vaciamadrid

c/ Picos de Urbión, esquina c/ Jaén
C.E.R.P.A. (Centro de Educación y Recursos
para Adultos)
28529 (Rivas Vaciamadrid)
Tel.: 914 990 552. Fax: 914 990 553
secretaria.rivas@madrid.uned.es
www.uned.es/madrid

Madrid-San Martín de Valdeiglesias

c/ Estudios, 1 (I.E.S. Pedro de Tolosa)
28680 (San Martín de Valdeiglesias)
Tel.: 918 610 061. Fax: 918 611 397
secretaria.smv@madrid.uned.es
www.uned.es/madrid

Madrid-San Sebastián de los Reyes

Avenida de Aragón, 12
(I.E.S. Torrente Ballester)
28700 (San Sebastián de los Reyes)
Tel. / Fax: 916 512 357
secretaria.ssreyes@madrid.uned.es
www.uned.es/madrid

Madrid-Tres Cantos

c/ Mar Adriático, 2 (I.E.S. Jorge Manrique)
28760 (Tres Cantos)
Tel. / Fax: 918 045 524
secretaria.trescantos@madrid.uned.es
www.uned.es/madrid

Madrid-Valdemoro

c/ Cuba esquina con c/ Hispanoamérica
(Centro de Actividades Educativas)
28340 (Valdemoro)
Tel.: 918 018 876
secretaria.valdemoro@madrid.uned.es
www.uned.es/madrid

MELILLA

*** Melilla**

c/ Lope de Vega, 1
52002 (Melilla)
Tel.: 952 681 080. Fax: 952 681 468
info@melilla.uned.es
www.uned.es/ca-melilla

MURCIA

*** Cartagena**

c/ Ingeniero de la Cierva s/n
30203 (Cartagena)
Tel.: 968 120 511. Fax: 968 520 611
info@cartagena.uned.es
www.uned.es/ca-cartagena

Cartagena-Lorca

c/ Ayala Gabarrón, 6
30800 (Lorca)
Tel.: 968 443 214. Fax: 968 477 565
info@lorca.uned.es
www.uned.es/ca-cartagena

Cartagena-Caravaca de la Cruz

c/ Del Hoyo, 9
30400 (Caravaca de la Cruz)
Tel.: 968 700 200. Fax: 968 705 801
info@caravaca.uned.es
www.uned.es/ca-cartagena

Cartagena-Yecla

c/ Maestro Yuste, 48
30510 (Yecla)
Tel.: 968 718 300. Fax: 968 718 402
info@cartagena.uned.es
www.uned.es/ca-cartagena

NAVARRA

*** Pamplona**

Carretera El Sadar, s/n
31006 (Pamplona)
Tel.: 948 243 250. Fax: 948 231 068
info@pamplona.uned.es
www.uned.es/ca-pamplona,
www.unedpamplona.es

Tudela

c/ Magallón, 8
31500 (Tudela)
Tel.: 948 821 535. Fax: 948 402 275
info@tudela.uned.es
www.unedtudela.com

Tudela-Milagro

c/ Magallón, 8
31500 (Tudela)
Tel.: 948 821 535. Fax: 948 402 275
actividades@tudela.uned.es
www.unedtudela.com

PAÍS VASCO

*** Bergara**

Plaza de San Martín de Aguirre, 4
20570 (Bergara)
Tel.: 943 769 033. Fax: 943 762 721
info@bergara.uned.es
www.uned.es/ca-bergara

*** Bizkaia**

Parque Ignacio Ellacuría, 2 y 3
48920 (Portugalete)
Tel.: 944 936 533. Fax: 944 617 466
info@portugalete.uned.es
www.unedbizkaia.es

* Vitoria-Gasteiz

c/ Pedro de Asúa, 2
01008 (Vitoria-Gasteiz)
Tel.: 945 244 200. Fax: 945 244 903
info@unedvitoria.com
www.unedvitoria.com

VALENCIA

Alzira-Valencia (Alzira)

Carretera de Gandía, s/n
46600 (Alzira)
Tel.: 962 411 208
Fax: 962 419 080
alzira@valencia.uned.es
www.uned-valencia.net

* Alzira-Valencia (Valencia)

c/ Casa de la Misericordia, 34
46014 (Valencia)
Tel.: 963 707 812. Fax: 963 502 711
administracion@valencia.uned.es
www.uned-valencia.net

Alzira-Valencia (Sagunto)

Avenida Fausto Caruana, s/n
(I.E.S. Camp de Morvedre)
46520 (Puerto de Sagunto)
Tel.: 962 675 831. Fax: 962 671 265
sagunt@valencia.uned.es
www.uned-valencia.net

Alzira-Valencia (Xàtiva)

Carrer Sant Agustí, 9
46800 (Xàtiva)
Tel.: 962 283 406
Fax: 962 283 983
xativa@valencia.uned.es
www.uned-valencia.net

Alzira-Valencia-Gandía

Plaza Escuelas Pías, 7
46700 (Gandía)
Tel.: 962 868 561. Fax: 962 869 662
gandia@valencia.uned.es
www.uned-valencia.net

Alzira-Valencia-Onteniente

c/ Ramón Llin, s/n (Centro Social San Rafael)
46870 (Onteniente)
Tel.: 962 387 496
Fax: 962 914 152
ontinyent@valencia.uned.es
www.uned-valencia.net

Castelló-Segorbe

c/ Fray Bonifacio Ferrer, 2. Edificio Glorieta
12400 (Segorbe)
Tel. / Fax: 964 712 363
info@vila-real.uned.es
www.uned.es/ca-vila-real

* Castelló-Vila Real (Centro Asociado «Cardenal Tarancón»)

Arrabal del Carmen, 82, apartado 201
12540 (Vila Real/Villarreal) (Castellón)
Tels.: 964 523 361 / 161
Fax: 964 524 774
info@vila-real.uned.es
www.uned.es/ca-vila-real

Castelló-Benicarlo

c/ Partida Solades, s/n (I.B. Ramón Cid)
12580 (Benicarlo)
Tel.: 964 470 050.
info@vila-real.uned.es
www.uned.es/ca-vila-real

* Denia

c/ Jaime I, s/n. 03700 (Denia)
Tel.: 965 781 754
Fax: 965 789 414
info@denia.uned.es
www.uneddenia.es

Denia-Benidorm

Partida Salto del Agua. 03500 (Benidorm)
Tel.: 965 858 226
Fax: 965 854 505
unedbenidorm@ctv.es
www.benidorm.org/uned

Denia-Javea

c/ De Baix, s/n. (I.E.S. Antoni Lleido)
03730 (Xàbia)
Tel.: 669 841 642
Fax: 965 789 414
info@javea.uned.es
www.uneddenia.es

*** Elche**

c/ Candalix, s/n. 03202 (Elche)
Tel.: 966 610 000
Fax: 966 612 000
info@elx.uned.es
www.uned.es/ca-elche

Elche-Alcoy

c/ Mayor, 10 -1.º. 03801 (Alcoy)
Tel.: 965 537 140. Fax: 965 537 177
uned@alcoi.org
www.uned.es/ca-elche/alcoy/inicio.html

Elche-Elda

Avenida de Chapí, 32 - 3.ª. 03600 (Elda)
Tel. / Fax: 966 980 465
unedelda@hotmail.com
www.uned.es/ca-elche/elda/elda.htm

CENTROS INSTITUCIONALES**Correos y Telégrafos**

c/ Conde de Peñalver, 19-2.ª plta.
28070 (Madrid)
Tels.: 913 961 958 / 962 Fax: 913 961 957
info@correos.uned.es

Instituto de Estudios Fiscales

Avenida Cardenal Herrera Oria, 378
28035 (Madrid)
Tel.: 913 398 800
Fax: 913 398 809
info@iief.uned.es
www.ief.es

Ramón Areces-Barcelona

Gran Vía de las Cortes Catalanes, 613 5.ª
08007 (Barcelona)
Tel.: 933 427 380. Fax: 934 127 386
info@arecesb.uned.es

Ramón Areces-Madrid

c/ Palos de la Frontera, 22. 28012 (Madrid)
Tels.: 914 674 998 / 914 398 416
Fax: 914 674 094
info@arecesm.uned.es

Centros en el extranjero

Los estudiantes que residen fuera de España pueden acceder a la oferta educativa de la UNED a través de la red de centros en el extranjero que esta Universidad mantiene en los siguientes países:

- Alemania (Frankfurt), Argentina (Buenos Aires), Bélgica (Bruselas), Brasil (Sao Paulo), Francia (París), México (México), Reino Unido (Londres), Suiza (Berna), Venezuela (Caracas) y Perú (Lima). Estos centros se han creado y se mantienen en virtud del convenio suscrito con la Dirección General de la Ciudadanía Española en el Exterior (DGCEE) del Ministerio de Trabajo e Inmigración y la UNED.
- Guinea Ecuatorial: centros de Malabo y Bata, que la UNED mantiene en colaboración con la Agencia Española de Cooperación Internacional para el Desarrollo (AECID).

En los centros en el extranjero se celebran las pruebas presenciales y se realizan y tramitan las matrículas. El alumno también recibirá a través de los centros indicaciones para el mejor desarrollo de sus estudios, existiendo en algunos de ellos tutorías de orientación general sobre los estudios y carreras con mayor implantación.

Algunos centros en el extranjero disponen de una biblioteca básica con publicaciones editadas por la UNED y libros recomendados para las diferentes asignaturas (consultar Centro).

La UNED ofrece también a sus alumnos la posibilidad de examinarse en Roma, Nueva York, Múnich y Berlín, aunque en estas ciudades no existen centros. Los alumnos de Berlín y Múnich deben matricularse como alumnos de «Frankfurt».

Aviso importante: Se recomienda visitar con cierta frecuencia la página web de la UNED y el enlace «UNED internacional» para estar al tanto de posibles cambios.

Teléfono de la Sección de Alumnos en el Extranjero: 91 398 75 36 / 65 82.

Correo electrónico: centros.extranjero@adm.uned.es

ALEMANIA

060029 Frankfurt

Casa de España
Schwalbacher Str. 32
D-60326 Frankfurt am Main (Alemania)
Tel.: 00 49 69 973 287 82.
Fax: 00 49 69 973 287 83
info@frankfurt.uned.es

Los exámenes se celebran también en:

BERLÍN

Consejería de Trabajo e Inmigración
Embajada de España (Auditorio)
Lichtensteinallee, 1
D-10787 Berlín (Alemania)

MÚNICH

Euro-Trinings Centre. Sonnenstrasse, 12
D-80331 München (Alemania)

ARGENTINA

060023 Buenos Aires

Centro de la UNED en la Consejería
de Trabajo e Inmigración
Embajada de España.
C/Viamonte, 166 - 1º piso
1053 Ciudad Autónoma de Buenos Aires.
República Argentina
Tel.: 00 5411 4313 5206
Fax: 00 5411 4315 4405
info@buenos-aires.uned.es

BÉLGICA

060007 Bruselas

Centro de la UNED en la Consejería
de Trabajo e Inmigración
de la Embajada de España
168, Av. Tervuren
1050 Bruselas (Bélgica)
Tel.: 00 322 215 29 98
Fax: 00 322 215 29 69
info@bruselas.uned.es
www.uned.es/ca-bruselas

BRASIL

060021 Sao Paulo

Centro de la UNED en el Colegio Español
«Miguel de Cervantes»
Avda. Jorge Joao Saad, 905
CEP 05618-001 Sao Paulo S.P. (Brasil)
Tel.: 00 55 11 3779. Centralita 1800.
Coordinación-tutores 1855.
Secretaría 1827
Fax: 00 55 11 3779 1856
info@sao-paulo.uned.es

FRANCIA

060005 París

Centro de la UNED
11. Av. Marceau.
75116 París (Francia)
Tel.: 00 331 4952 0332
Fax: 00 331 4720 9510
info@paris.uned.es
www.uned.es/ca-paris
Es posible que a lo largo del curso cambie
de dirección, consultad web.

GUINEA ECUATORIAL

033000 Bata

Centro de la UNED en la Escuela de
Formación del Profesorado
Tel.: 00 240 08 2277
Fax: 00 240 08 4346
info.bata@gecuatorial.uned.es

033001 Malabo

Centro de la UNED en el Edificio Poveda
c/ Amanecer de África, s/n
(Barrio de Ela Nguema)
Tel. / Fax: 00 240 09 2911
info@gecuatorial.uned.es

MÉXICO

060020 México D. F.

Centro de la UNED en el Centro Asturiano
c/ Arquímedes, 4. Colonia Polanco
11580 México D. F. (México)

Tels.: 00 525 55 281 0016 / 0024 / 0141
Fax: 00-525-55-281 3546
info@mexico-df.uned.es
Es posible que a lo largo del curso cambie de dirección, consultad web.

PERÚ

060027 Lima
Centro español
Avd. Salaverry, 1910 Jesús María, Lima (Perú)
Tel. / Fax: 00 511 265 8437
info@lima.uned.es

REINO UNIDO

060004 Londres
Centro de la UNED en el Instituto «Vicente Cañada Blanch»
317, Portobello Road
Londres W10 5SZ (Reino Unido)
Tel.: 00 44208 969 8926
Fax: 00 44208 969 8023
info@londres.uned.es

SUIZA

060026 Berna
Centro de la UNED en la Consejería de Trabajo e Inmigración de la Embajada de España
Kirchenfeldstra, 42
3000 Berna 6 (Suiza)
Tel.: 00 41 31 351 2846
Fax: 00 41 31 357 2251
info@berna.uned.es

VENEZUELA

060001 Caracas
Centro de la UNED
c/ Recreo con Avda. Casanova
Edificio Rupi, piso 1.º
Caracas (Venezuela)
Tel. / Fax: 00 582 127 621 577
info@caracas.uned.es

LUGARES DONDE SÓLO SE REALIZAN EXÁMENES

ESTADOS UNIDOS

060019 Nueva York
Instituto Cervantes
211-215 East 49th Street
Nueva York, N.Y. 10017 (USA)

ITALIA

060011 Roma
Instituto Cervantes
Via de Villa Albani, 14-16
00198 Roma (Italia)

9. ADQUISICIÓN DE MATERIAL DIDÁCTICO

Por Internet

En la página web de la UNED, a través de la **Librería Virtual**. El alumno, a lo largo del curso, podrá adquirir la bibliografía para cada una de las asignaturas de las que se ha matriculado, tanto de material editado por la UNED como de otras editoriales. De igual modo, cualquier usuario podrá adquirir con total seguridad y comodidad, y en cualquier momento, las publicaciones de la UNED, tanto de material didáctico como del resto de colecciones.

www. libreriadelauned.es

Tel.: 902 02 48 84

Librerías UNED

Bravo Murillo, 38 (Metro Canal), 28015 Madrid

Tels.: 91 398 74 58 / 91 398 75 60 Fax: 91 398 75 27

Correo electrónico: libreria@adm.uned.es

Librería de Escuelas Pías. Tribulete, 14, 28012 Madrid

Tel.: 91 527 10 98

Correo electrónico: libreriaep@adm.uned.es

Librería de Senda del Rey. Edif. Biblioteca Central

Tel.: 91 398 73 73

Correo electrónico: libreria-sr@adm.uned.es

Otras librerías

Andalucía

C. A. ALMERÍA	Almería	950 25 49 66 / 950 25 49 67
C. A. CÓRDOBA	Córdoba	957 497 787
C. A. JAÉN	Jaén	953 25 01 50
C. A. ÚBEDA	Úbeda	953 75 34 35

Aragón

C. A. BARBASTRO	Barbastro	974 31 60 00 / 974 31 14 48
C. A. CALATAYUD	Calatayud	976 88 18 00 / 976 88 18 01
C. A. TERUEL	Teruel	978 60 71 89 / 978 60 71 63

Asturias

C. A. ASTURIAS	Gijón	98 533 18 88
----------------	-------	--------------

Canarias

C. A. LANZAROTE	Arrecife de Lanzarote	928 81 07 27
C. A. LAS PALMAS G. C.	Las Palmas G. C.	928 24 75 41
C. A. FUERTEVENTURA	Puerto del Rosario	928 53 13 39
C. A. TENERIFE	La Laguna	922 63 08 81 / 922 63 18 49

Cantabria

C. A. CANTABRIA	Santander	942 27 79 75 / 942 27 79 46
-----------------	-----------	-----------------------------

Castilla-La Mancha

C. A. ALBACETE	Albacete	967 21 76 12 / 967 21 76 60
C. A. CIUDAD REAL	Valdepeñas	926 32 24 98 / 926 32 24 36
C. A. CUENCA	Cuenca	969 24 02 67 / 969 24 02 68
C. A. GUADALAJARA	Guadalajara	949 21 52 60 / 949 21 51 13
C. A. TALAVERA REINA	Talavera de la Reina	925 80 91 00

Castilla y León

C. A. BURGOS	Burgos	947 21 55 12 / 947 21 09 52
C. A. PALENCIA	Palencia	979 72 06 62 / 979 72 93 16

C. A. PONFERRADA	Ponferrada	987 41 58 09
C. A. SEGOVIA	Segovia	921 46 31 96
C. A. ZAMORA	Zamora	980 52 83 99

Cataluña

C. A. CERVERA	Cervera	973 53 07 89
C. A. GERONA	Gerona	972 21 26 00
C. A. SEU D'URGELL	Seu de D'Urgell	973 35 16 19

Ceuta y Melilla

C. A. CEUTA	Ceuta	956 52 23 78
C. A. MELILLA	Melilla	952 681 080 / 952 683 447

Extremadura

C. A. MÉRIDA	Mérida	924 31 50 11
C. A. PLASENCIA	Plasencia	927 42 05 20

Galicia

C. A. LA CORUÑA	La Coruña	981 14 59 58
C. A. ORENSE	Orense	988 37 14 44 / 988 37 14 45

Madrid

LIBR. UNED (Bravo Murillo)	Madrid	91 398 75 60 / 91 398 74 58
LIBR. UNED (Escuelas Pías)	Madrid	91 527 10 98
LIBR. UNED (Senda del Rey)	Madrid	91 398 73 73
C. A. MADRID	Madrid	91 429 23 25

Murcia

C. A. CARTAGENA	Cartagena	968 12 05 11
-----------------	-----------	--------------

Navarra

C. A. PAMPLONA	Pamplona	948 24 32 50
C. A. TUDELA	Tudela	948 82 15 35

País Vasco

C. A. VERGARA	Vergara	94 376 53 01
C. A. VIZCAYA	Portugalete	94 493 65 33

10. MEDIOS AUDIOVISUALES

Los materiales didácticos específicos son, sin lugar a dudas, uno de los pilares fundamentales en los que se asienta el modelo de educación a distancia. Por este motivo, y al igual que otras universidades a distancia, desde sus orígenes, la UNED edita materiales audiovisuales que sirven de apoyo a sus funciones docentes y de difusión de su labor científica y cultural, adaptándose a las diferentes tecnologías del momento (radio, audiocasete y videocasete, televisión, CD-ROM, DVD, Internet).

La producción audiovisual de la UNED, que es desarrollada por el profesorado junto a un departamento específico formado por más de cincuenta profesionales altamente cualificados, el Centro de Diseño y Producción de Materiales Audiovisuales (CEMAV), se ha constituido en uno de los mayores fondos de audiovisuales educativos de Europa.

La oferta de servicios audiovisuales que la UNED pone a disposición del estudiante se articula en cuatro grandes líneas:

1. Programación de televisión educativa a través de La 2, el Canal Internacional de RTVE y otras televisiones locales y educativas de Iberoamérica y Europa.
2. Programación de radio a través de Radio 3 de RNE y otras emisoras de radio local, iberoamericanas y de Europa.
3. Material audiovisual de producción propia, que es distribuido junto al material impreso (en el caso, por ejemplo, de los métodos de enseñanza de lenguas) o que es comercializado de forma independiente en diferentes soportes, como DVD, VHS, CD-ROM, etc.

4. CanalUNED: plataforma tecnológica de difusión, distribución y acceso a los materiales audiovisuales de la UNED, así como para la transmisión en directo y en diferido de actos académicos o docentes de la UNED (apertura de curso académico, videoconferencias, videoclases, etc.).

La Televisión Educativa de la UNED

Todas las semanas, desde septiembre a julio (ambos inclusive), la UNED presenta una programación educativa en TV abierta destinada a alumnos de la UNED y a todos los espectadores que se sientan interesados por la temática interdisciplinar que el programa UNED les ofrece: programas destinados a difundir el conocimiento y a establecer conexiones culturales, científicas, sociales, políticas y económicas con el mundo en el que vivimos.

El programa UNED, de una hora de duración, se inicia con un monográfico, en el que se suele contar con la participación de prestigiosos expertos. A continuación se incluye un informativo con un reportaje sobre una noticia destacada en el ámbito universitario. La segunda media hora se inicia con la denominada PDA UNED, una agenda que ofrece convocatorias de actividades (encuentros, conferencias, cursos, publicaciones, becas, concursos, premios, etc.), y concluye con otro tema de carácter monográfico y documental.

Hoy día, la programación de televisión educativa de la UNED se emite los viernes, de 10:00 a 11:00 h (hora peninsular española), por La 2 de TVE, y se vuelve a difundir los sábados y domingos por el mismo canal, así como por el Canal Internacional de RTVE. Una vez emitidos, todos los programas se ponen a disposición de otros canales de TV local y redes educativas universitarias de España, América y Europa del público a través de Internet y son accesibles desde <http://www.canaluned.com>. Los detalles concretos sobre los programas de próxima emisión se pueden consultar en el espacio Web del CEMAV (<http://www.uned.es/cemav/>) y también son publicados en el Boletín Interno de Coordinación Informativa (BICI). Podrá informarse también utilizando el correo electrónico web.cemav@adm.uned.es, o telefónicamente en el número (+34) 913 986 053.

La Radio Educativa de la UNED

Actualmente a través de Radio Nacional de España (Radio 3 - FM y otras emisoras de radio local y redes educativas universitarias de España, América y Europa), la UNED emite once horas de programación semanal, de producción propia, orientada a los distintos estudios y titulaciones que imparte. Todos los días, durante el curso académico, se presenta una programación cultural y educativa dirigida a los estudiantes de nuestra universidad para apoyar, complementar y actualizar su formación, y a todos los oyentes interesados en los conocimientos científicos y culturales que se generan en el mundo universitario. En los programas de radio participan y colaboran profesores de la UNED y de otras universidades, así como profesionales de diferentes ámbitos.

PROGRAMACIÓN RADIO-UNED (HORA PENINSULAR ESPAÑOLA)

Hora	Lunes	Martes	Miércoles	Jueves	Viernes	Sábado	Domingo
6:00 a 6:30	Aula de Filología	Ciencias	Ponte al día	Economía y Turismo	Filosofía	El Mundo del Derecho	Educación
6:30 a 7:00	Historia	Ingeniería	Informática		CC. POLÍTICAS, SOCIOLOGÍA, TRABAJO SOCIAL		
7:00 a 7:30						Antropología Social	Informativo universitario
7:30 a 8:00						Psicología	
8:00 a 8:30						Curso de Acceso directo para mayores de 25 años	Curso de Acceso directo para mayores de 25 años
8:30 a 9:00							

De lunes a viernes se emite una hora, de 6 a 7 de la mañana, y los sábados y domingos tres horas, de 6 a 9 de la mañana. La información de contenidos y horario de

programas se encuentra en el espacio Web del CEMAV (www.uned.es/cemav/) y es publicada en el Boletín Interno de Coordinación Informativa (BICI) y en las páginas Web de las Facultades o Escuelas. Puede informarse también en la dirección radio@uned.es o en el teléfono (+34) 913 986 080, y escuchar o descargarse los programas emitidos desde CanalUNED.com en la página www.canaluned.com.

Material didáctico audiovisual editado en formatos DVD, CD-ROM, VHS, etc.

La UNED cuenta con una amplia producción de vídeos, en VHS, DVD y audios en CD y casetes, que abordan temas específicos de las diferentes materias que comprenden las enseñanzas regladas o no regladas de la UNED, así como temas culturales, científicos, etc., y que constituye una herramienta muy valiosa en el aprendizaje a distancia y autónomo.

Las producciones audiovisuales de la UNED han recibido numerosos premios en diversos certámenes nacionales e internacionales de audiovisuales educativos.

Pueden adquirirse a través de nuestras librerías o de la librería virtual:

<http://www.libreriadelauned.es>

Ver más información en la pág. 69 de esta guía.

II. BIBLIOTECA DE LA UNED

La Biblioteca se define en los Estatutos de la UNED como centro de recursos para el aprendizaje y la investigación.

Puede accederse a la Biblioteca de forma presencial, a sus diferentes sedes, y a distancia:

Dirección de acceso: <http://biblioteca.uned.es>

Esta página da acceso gratuito al catálogo colectivo de las bibliotecas de la UNED, información sobre colecciones y servicios, así como a una selección temática de recursos electrónicos.

Los profesores, tutores, personal investigador y estudiantes de la UNED pueden acceder, mediante clave, a todos los recursos electrónicos (bases de datos, revistas electrónicas y gestores bibliográficos de la UNED).

Sedes

Biblioteca Central

Paseo Senda del Rey, 5. 28040 Madrid

Teléfonos: 91 398 66 31 / 91 398 66 32

Correo electrónico: prestamo@adm.uned.es

El edificio alberga los Servicios Centrales de la Biblioteca de la UNED y contiene los fondos bibliográficos y documentales de las áreas de Humanidades, Ciencias Sociales, Ciencias y Educación.

Horario:

— De lunes a viernes:

Lectura: 9 a 20:30 h

Préstamo: 9 a 20 h

Con carácter general en Navidad, Semana Santa y vacaciones de verano el horario se ve reducido en una hora. En la semana de San Isidro, hora y media.

— Sábados:

Lectura: 9 a 14:30 h

Préstamo: 9 a 14:15 h

Carnés: 9 a 13 h

Cerrado: Mediateca, Referencia y Préstamo Interbibliotecario

— Apertura extraordinaria:

Fines de semana previos a los exámenes, de 9 a 21 h

Autobuses:

A Moncloa-Campus de Somosaguas

I60 Moncloa-Aravaca

I61 Moncloa-Estación de Aravaca

46 Sevilla-Moncloa

U Avda. Séneca-Paraninfo

Hemeroteca de Derecho

En la Facultad de Derecho:

c/ Obispo Trejo, s/n. 28040 Madrid

Teléfono de información: 91 398 65 64

Correo electrónico: gcampillo@pas.uned.es

Horario:

— De lunes a viernes:

Lectura: 9 a 20 h. Con carácter general en Navidad, Semana Santa y vacaciones de verano el horario se ve reducido en una hora. En la semana de San Isidro, hora y media.

Autobuses:

- A Moncloa-Campus de Somosaguas
- I60 Moncloa-Aravaca
- I61 Moncloa-Estación de Aravaca
- 46 Sevilla-Moncloa
- U Avda. Séneca-Paraninfo

Biblioteca de Psicología e IUED

En la Facultad de Psicología:

c/ Juan del Rosal, 10. 28040 Madrid

Teléfonos de información: 91 398 65 62 / 75 51

Fax: 91 398 76 03

Correo electrónico: rmsanchez@pas.uned.es

Horario:

— De lunes a viernes:

Lectura: 9 a 20:30 h. Con carácter general en Navidad, Semana Santa y vacaciones de verano el horario se ve reducido en una hora. En la semana de San Isidro, hora y media.

Autobuses:

- 83 Moncloa-Barrio del Pilar
- I33 Pza. del Callao-Mirasierra
- I Ciudad Universitaria-Somosaguas
- U Avda. de Séneca-Paraninfo
- F Cuatro Caminos-Ciudad Universitaria

Biblioteca de Ingenierías

c/ Juan del Rosal, 16. 28040 Madrid

Teléfonos de información: 91 398 64 16 / 82 35

Fax: 91 398 64 17

Correo electrónico: vboronat@pas.uned.es

Horario:

— De lunes a viernes:

Lectura: 9 a 20:30 h. Con carácter general en Navidad, Semana Santa y vacaciones de verano el horario se ve reducido en una hora. En la semana de San Isidro, hora y media.

Autobuses:

83 Moncloa-Barrio del Pilar

133 Pza. del Callao-Mirasierra

I Ciudad Universitaria-Somosaguas

U Avda. de Séneca-Paraninfo

Condiciones de préstamo

Para hacer uso del servicio de préstamo debe dar de alta, cada año académico, su carné de estudiante en:

- Cualquiera de las bibliotecas de la sede central (Central, Ingeniería o Psicología).
- Cualquiera de las bibliotecas de los centros asociados que cuenten con préstamo automatizado.

Para ello debe aportar:

- Carné de estudiante
- Carta de pago validada por el banco
- Documentación que acredite su condición universitaria, en el caso de doctorandos, etc.

Qué ofrece la Biblioteca

Acceso a Distancia / E-servicios

- Página web: <http://biblioteca.uned.es>
- Catálogo de la Biblioteca en línea
- Catálogos de otras bibliotecas
- Recursos electrónicos: bases de datos, revistas electrónicas, libros electrónicos, repositorio institucional
- Recursos en Internet
- E-espacio: archivo digital de la UNED
- Portal Madroño e-Ciencia: buscador de archivos abiertos
- Consulta de bibliografía recomendada
- Biblioteca de referencia en línea
- Renovar y reservar libros mediante formulario electrónico
- Formularios electrónicos
- Gestores bibliográficos: Redworks y Ednote
- Preguntas más frecuentes

Servicios para el aprendizaje

- Préstamo de libros y audiovisuales
- Información y atención al usuario
- Consulta de fondos y lectura en sala
- Sala de trabajo en equipo

- Mediateca
- Hemeroteca
- Apertura extraordinaria (Biblioteca Central)
- Buzón de devoluciones, para libros y DVD (Biblioteca Central y de Ingenierías)
- Ordenadores con herramientas ofimáticas, Internet, conexión wi-fi
- Prensa diaria
- Atención a personas con discapacidad
- Préstamo de ordenadores portátiles
- Reproducción de documentos, digitalización...
- Exposiciones temporales

Servicios para la investigación

- Información bibliográfica especializada
- Solicitar la compra de libros
- Solicitar libros y artículos de otras bibliotecas: préstamo interbibliotecario
- Préstamo intercampus
- Tesis doctorales
- Salas para investigadores
- Préstamo con pasaporte Madroño
- Formación de usuarios: visitas guiadas, charlas orientativas, guías y tutoriales sobre el uso de los recursos electrónicos
- Novedades bibliográficas
- Fondos especiales

Bibliotecas de los Centros Asociados

Cada uno de los Centros Asociados cuenta con su propia biblioteca, provista de los manuales y bibliografía recomendada. Los fondos bibliográficos de la mayoría de estas bibliotecas están integrados en el Catálogo Colectivo de las Bibliotecas de la UNED: <http://biblioteca.uned.es>

12. EXÁMENES

Indicaciones generales

Los **exámenes** o **pruebas presenciales** son el medio principal de control del rendimiento académico y, a su vez, el instrumento fundamental de calificación. La modalidad, las características, la extensión y la estructura de cada prueba son decididas por el equipo docente encargado de cada asignatura, de acuerdo con los objetivos establecidos en su plan docente anual.

Los exámenes ordinarios se realizarán en enero-febrero (primera prueba presencial) y en mayo-junio (segunda prueba presencial). Cada una de estas pruebas abarca aproximadamente la mitad de las asignaturas de carácter anual o la totalidad de las correspondientes cuatrimestrales. Los estudiantes se podrán examinar; además, en la convocatoria extraordinaria de septiembre, de aquellas asignaturas que tengan pendientes con carácter parcial o total.

Exámenes en Centros nacionales

En las pruebas ordinarias (febrero y junio) los exámenes que se realizan en los **Centros Asociados nacionales**, se llevan a cabo en doble vuelta, durante dos semanas separadas entre sí por una semana intermedia sin exámenes. Los estudiantes podrán elegir en cuál de ellas prefieren examinarse. No obstante se recomienda no acumular exámenes en la segunda semana, pues en el caso de que surjan imprevistos que le impidan presentarse, la única opción restante para examinarse es la convoca-

toria extraordinaria de septiembre, **puesto que al facilitarse la doble vuelta no existen exámenes de reserva en febrero ni en junio.** En cualquier caso, los estudiantes no pueden examinarse de la misma asignatura en las dos semanas de febrero o de junio; obligatoriamente han de optar por una sola de ellas pues, en caso contrario, se le anularán los dos exámenes.

En la convocatoria extraordinaria de septiembre existe una sola semana de exámenes, con un turno de reserva el último día, siempre que se solicite con carácter previo y de modo justificado.

Exámenes en Centros en el extranjero

Los exámenes ordinarios en los Centros en el extranjero se llevarán a cabo en *una sola semana* (febrero y junio), por lo que en el último día del calendario de dichas pruebas, los estudiantes que lo hayan solicitado con carácter previo y de modo justificado podrán examinarse en el **turno de reserva** (Arts. 56 y 57 del Reglamento de Pruebas presenciales).

En la convocatoria extraordinaria de septiembre, como en el caso de los centros nacionales, existe una sola semana de exámenes, con un turno de reserva el último día.

Lugar de realización de los exámenes

Los exámenes se llevarán a cabo en los Centros Asociados y en los Centros del extranjero, o bien en los locales que los mismos habilitan para tal fin, por lo que se recomienda a los estudiantes que consulten en sus respectivos centros la dirección exacta de los mismos con antelación suficiente.

Los estudiantes deben realizar los exámenes en el Centro Asociado al que están adscritos. Excepcionalmente, cuando un alumno se viera obligado a abandonar su lugar de residencia durante las fechas de examen, podrá solicitar autorización por escrito al Director del Centro Asociado donde quiera examinarse, indicando las asignaturas a las que desea presentarse en la convocatoria, acreditando estar matriculado de dichas asignaturas.

Calendario/horario de exámenes

El calendario/horario de los exámenes está disponible en la **Web de la UNED** (www.uned.es), dentro del **Campus UNED**. Para mayor seguridad se recomienda volver a consultar el calendario/horario en las semanas previas a los exámenes.

Normativa sobre exámenes o pruebas presenciales

El contenido completo del Reglamento de Pruebas Presenciales aprobado en Consejo de Gobierno, el 27 de febrero de 2007, se encuentra en la siguiente página Web de la UNED:

<http://www.uned.es> → Tu Universidad → Áreas de Dirección → Secretaría General → Normativa → Normativa relativa a Estudiantes → Reglamento pruebas presenciales

Extracto de algunos artículos del Reglamento de Pruebas Presenciales de la universidad, que son de especial interés para los estudiantes:

- Deberán personarse en la puerta del aula de examen al menos con 15 minutos de antelación de la hora señalada, con el fin de comenzar a la hora prevista. Igualmente, permanecerán en el aula sólo con el material autorizado para la prueba; está prohibido la utilización de cualquier dispositivo electrónico de comunicación, de almacenamiento de datos, así como ordenadores personales. Los teléfonos móviles deberán permanecer completamente apagados.
- Durante la primera media hora del horario oficial de comienzo de los exámenes se podrá acceder al aula, sin que ello implique en ningún caso incremento del tiempo fijado para la prueba. Una vez iniciados los exámenes no se permitirá a ningún estudiante abandonar el aula hasta pasada media hora desde el comienzo oficial de la prueba. Tampoco se permitirá la entrada en el aula una vez transcurrido dicho periodo de tiempo.
- Todos los estudiantes están obligados a devolver la hoja de examen con todos sus datos debidamente cumplimentados, aun en el caso de que deseen retirarse sin contestar las preguntas.

- En el momento de la devolución del examen, el estudiante deberá identificarse presentando el correspondiente **documento oficial de identidad** (DNI, tarjeta de residente, pasaporte, etc.), además del carné que le acredite como matriculado en la UNED. Estos documentos —que deberán haberse **presentado previamente a la entrada del aula**— permanecerán expuestos sobre la mesa de cada estudiante durante todo el examen. A quien se niegue a identificarse se le denegará el acceso al aula o se le retirará el examen, será expulsado y se hará constar en acta.
- La duración máxima de cualquier examen será de dos horas y solamente se podrá realizar un examen en cada sesión, a excepción de lo previsto para los exámenes de reserva. (Arts. 58 y 59 del Reglamento de Pruebas presenciales).

Exámenes para estudiantes con discapacidad

La UNED ofrece la posibilidad a sus estudiantes con discapacidad de solicitar adaptaciones de diverso tipo, la mayor parte de ellas dirigidas a la realización de las Pruebas Presenciales.

Los estudiantes con discapacidad que precisen adaptaciones para realizar los exámenes deberán presentar una solicitud al Centro de Atención a Universitarios con Discapacidad, UNED-Fundación MAPFRE (UNIDIS) (ver apartado 13 de esta guía), solicitando autorización para realizarlos en la forma y con los medios que necesiten. Dicha solicitud se puede cumplimentar a través de:

- Matrícula por internet.
- Matrícula asistida en Centros Asociados UNED
- Impreso físico (sólo en el caso de no haber realizado solicitud por Internet o por matrícula on-line asistida en Centro Asociado) disponible en los Centros Asociados, oficinas de Atención al Estudiante de la UNED (Madrid) y en UNIDIS.

Las solicitudes de adaptación podrán enviarse a UNIDIS hasta el último día del periodo de matrícula.

La solicitud deberá ir acompañada de una copia del Dictamen Técnico Facultativo de Discapacidad en el que consta el diagnóstico de la discapacidad, emitido por el organismo competente, o documento que acredite encontrarse en trámite para su obtención. En la solicitud deberá especificar las asignaturas de las que se va a examinar y las adaptaciones que precisa. Es muy importante que, para ello, revise la guía de las asignaturas y, más concretamente, los aspectos relacionados con las pruebas presenciales.

Cuando la discapacidad sea transitoria, o el estudiante no posea este dictamen, se presentará certificado médico de la Seguridad Social o informes médicos que acrediten la necesidad de adaptaciones.

No introduzca la solicitud ni el dictamen técnico facultativo o informes médicos dentro del sobre de matrícula. Estos documentos deben ser remitidos a UNIDIS.

Una vez recibida la solicitud de adaptación, los técnicos de UNIDIS podrán ponerse en contacto con los estudiantes, equipos docentes y Centros Asociados para recabar la información que consideren necesaria para la concesión de las adaptaciones.

UNIDIS comunicará la resolución al interesado, al equipo docente, al director del Centro Asociado, a la Secretaría de la Facultad/Escuela y al tribunal de exámenes.

En el momento de la realización del examen se facilitará al estudiante con discapacidad las adaptaciones que se hayan autorizado. Los estudiantes deberán comunicar a los tribunales de examen las adaptaciones concedidas. Para ello es obligatorio acudir a las pruebas presenciales con la **resolución recibida**.

En el caso de haberse aprobado la utilización de medios especiales, éstos deberán ser aportados por el interesado, excepto que se comunique lo contrario.

Los estudiantes que deseen ampliar esta información y cualquier otra relacionada con la atención a los estudiantes con discapacidad, pueden consultar la página web de UNIDIS: www.uned.es/unidis

Consulta de calificaciones

Los estudiantes podrán acceder a las calificaciones de sus exámenes por alguno de los siguientes procedimientos:

— Mediante el sistema SIRA, llamando al teléfono 902 25 26 00 (24 horas al día, los siete días de la semana).

— En la dirección de Internet:

<http://www.uned.es>

Entrar en: Campus UNED (autenticarse) → Consulta tus Calificaciones

— Consulta en los listados provisionales que se envían a los Centros Asociados.

En el caso de que los listados de una asignatura determinada estén en los servicios del SIRA e Internet y/o en el Centro Asociado, pero el nombre de un estudiante correctamente matriculado no aparezca, éste deberá consultar en la Secretaría de la Facultad.

AVISO: No se facilitarán calificaciones por teléfono a través del Negociado de Atención al Estudiante, ni de las Secretarías de los Departamentos, ni de la Facultad.

Revisión de exámenes

— Los estudiantes que deseen la revisión de su examen dispondrán de diez días naturales, a contar desde la fecha de publicación de las notas en los correspondientes sistemas informáticos (SIRA), para reclamar ante el equipo docente de que se trate.

— Una vez revisado el examen, de persistir las discrepancias sobre la calificación otorgada, el alumno podrá solicitar, en el plazo de una semana, al director de departamento mediante escrito razonado, la formación de una comisión de revisión de calificaciones.

— La Comisión, nombrada por el Consejo de Departamento, estará formada al menos por tres miembros del mismo, uno de ellos necesariamente del equipo docente de la asignatura del examen revisado.

- La Comisión de Revisión de Calificaciones se reunirá con el fin de considerar las posibles revisiones que se hayan solicitado en las convocatorias de febrero, junio y septiembre respectivamente.
- La resolución de la Comisión deberá ser comunicada al interesado antes del 30 de abril, 31 de julio y 31 de octubre respectivamente. Contra dicha resolución podrá interponerse recurso de alzada ante el Excmo. Sr. Rector de la Universidad, cuya decisión agotará la vía administrativa.
- Todos los departamentos deberán adecuar su sistema de revisión de calificaciones a los criterios metodológicos generales que establecen las presentes directrices, aprobadas por el Consejo de Gobierno de acuerdo con lo dispuesto en el artículo 88.e de los Estatutos.

Exámenes extraordinarios de fin de carrera

- Podrán realizar los exámenes extraordinarios de Fin de Carrera los estudiantes de Planes de estudios en vigor que tengan pendientes hasta un máximo de dos asignaturas anuales o cuatro cuatrimestrales para finalizar la Diplomatura, Ingeniería (Técnica o Superior), Licenciatura, siempre y cuando hayan estado matriculados en la UNED de dichas materias, en cursos anteriores.
- Para poder concurrir a estos exámenes, los estudiantes se matricularán de todas las asignaturas pendientes en el plazo establecido para la matrícula general del curso 2009/2010, abonando dicha matrícula preferentemente en un único plazo (para agilizar los trámites administrativos). Y en el caso de que el estudiante no supere estos exámenes podrá seguir regularmente el curso, pudiendo presentarse a las pruebas presenciales de febrero, junio y septiembre.
- Para poder realizar estos exámenes los estudiantes deberán comunicarlo por escrito, indicando todas las asignaturas pendientes, a la Sra. Decana de la Facultad de CC. Políticas y Sociología con un mes de antelación a la fecha de su celebración, según la instancia normalizada que podrán obtener en su Centro Asociado o en la web de la UNED:

www.uned.es → Campus UNED (autenticarse) → Secretaría virtual → Modelos de solicitudes → Exámenes extraordinarios de fin de carrera

Y deberán confirmar con diez días de antelación su asistencia a los exámenes a la Secretaría de la Facultad (Tels.: 91 398 83 57).

- Para los estudiantes de Trabajo Social estos exámenes (incluidos los de las asignaturas de Libre Configuración) se realizarán el 10 de diciembre de 2009 en el Salón de Actos del Edificio de la Facultad de Ciencias Políticas y Sociología (c/ Del Obispo Trejo, 2, Madrid).
- Los exámenes serán de las asignaturas completas. La duración máxima de cada examen (para cada asignatura) será de dos horas.
- La materia objeto de examen será la que corresponde al curso 2008-2009. Y en caso de no superar el examen, los estudiantes continuarán el curso con la materia que corresponda ya al 2009-2010.
- Los estudiantes que deseen obtener orientaciones detalladas sobre el tipo de examen que tendrán que realizar para cada asignatura deberán ponerse en contacto con el equipo docente correspondiente.
- Las situaciones especiales, que por su propia naturaleza puedan resultar de dudosa interpretación, serán resueltas por el Decano o Director de la Facultad o Escuela correspondiente.
- A efectos de limitación de convocatorias, ésta se computará como una más.

DICIEMBRE 2009

CALENDARIO DE EXÁMENES FIN DE CARRERA

Hora	Día 10 de diciembre (jueves)
9:30	Se examinarán todos los alumnos que tengan que examinarse de 1 asignatura.
12	Se examinarán todos los alumnos que tengan que examinarse de la 2. ^a asignatura.
16	Se examinarán todos los alumnos que tengan que examinarse de la 3. ^a asignatura.
18:30	Se examinarán todos los alumnos que tengan que examinarse de la 4. ^a asignatura.

Pruebas de aptitud para la homologación de títulos extranjeros

Está regulado en la Orden ECI/1519/2006 de 11 de mayo por la que se establecen los criterios generales para la determinación y realización de los requisitos formativos complementarios previos a la homologación de títulos extranjeros de educación superior:

Las formas para subsanar las carencias formativas son las siguientes:

- a) Superación de una prueba de aptitud.
- b) Realización de un período de prácticas.
- c) Realización de un proyecto o trabajo.
- d) Asistencia a cursos tutelados.

La elección de la Universidad para subsanar estas carencias es libre para el estudiante. El único requisito exigido es que la Universidad elegida tenga implantado totalmente el título español a que se refiere la homologación.

En las credenciales de homologación figura la forma o formas a través de las cuales se puede realizar los requisitos. La opción corresponde al estudiante, no obstante deberá compatibilizarse dicha opción elegida con la que tenga establecida la Facultad/Escuela en la titulación correspondiente.

El estudiante se dirigirá a la Secretaría de la Facultad/Escuela en la que desee matricularse con la credencial de homologación en solicitud de matrícula de la Prueba y la forma en que desea realizar los requisitos siguiendo las normas establecidas en la Orden ministerial para cada una de ellas.

Los precios públicos a abonar en la solicitud de servicios académicos para superar estos requisitos formativos serán los que figuren en la Orden que dicte el ME (Ministerio de Educación) de precios por la prestación de Servicios Académicos en la UNED, para el curso 2009-2010.

Las convocatorias a que da derecho cada matrícula son las dos correspondientes a cada curso académico.

Los requisitos formativos complementarios deberán superarse en el plazo de cuatro años contado desde la notificación de la resolución. En caso contrario, la homologación condicionada perderá su eficacia sin perjuicio de que, a partir de ese momento, el interesado pueda solicitar la convalidación por estudios parciales.

Los expedientes de homologación de títulos extranjeros de educación superior iniciados con anterioridad a esta Orden tendrán también hasta un total de cuatro años a contar desde la notificación de la resolución para superar los requisitos formativos, y conforme establece el Real Decreto 1393/2007 de 29 de octubre por el que se establece la ordenación académica de la enseñanzas oficiales en su Disposición adicional séptima y octava.

Los expedientes de homologación iniciados con anterioridad a la entrada en vigor del Real Decreto 285/2004 de 20 de febrero continuarán su tramitación y se resolverán de acuerdo con la normativa vigente en el momento de su iniciación que conforme al acuerdo de la Junta de Gobierno de la UNED de cuatro de mayo del 2000, tendrán derecho a un máximo de cuatro convocatorias según el régimen general de cómputo de convocatorias que a estos efectos se aplica en la UNED.

Las Pruebas de Aptitud se realizarán en los Centros Asociados y puntos de exámenes de enseñanzas oficiales de la UNED en el extranjero, en las convocatorias de febrero, junio y septiembre, en las semanas y fechas que se establezcan en el Calendario Académico para el curso 2009-2010 para la *asignatura ordinaria asimilada*. Para las *asignaturas específicas* las convocatorias serán junio y septiembre en las mismas semanas y lugares que los exámenes ordinarios de la UNED para este curso académico.

Para más información consultar la página web:

www.uned.es

Tu Universidad → Facultades y Escuelas → Facultad CC. Políticas y Sociología → Pruebas de Aptitud de Homologación de Títulos Extranjeros

Procedimiento de compensación

Se trata de un procedimiento excepcional de declarar la aptitud del estudiante para recibir el título a falta de una asignatura por aprobar. Este procedimiento está regulado por

la *Modificación del Reglamento del Tribunal de Compensación* aprobado por el Consejo de Gobierno de la UNED de 28 de junio de 2006 (BICI 37 Anexo I, curso 2005-2006).

Podrán solicitar la compensación los estudiantes que cumplan las siguientes condiciones:

1. Que estén matriculados en la UNED en la asignatura para la que se solicita la compensación y hayan cursado en esta universidad al menos el 40% de la carga lectiva o crediticia de la titulación.
2. Que les quede por aprobar para terminar su titulación una sola asignatura.
3. Que se hayan presentado al menos cuatro veces a las pruebas presenciales de la asignatura completa. Esto supone que para las asignaturas anuales, en cada curso académico, presentarse a las dos pruebas presenciales ordinarias (de Febrero y de Junio) cuenta como una vez, y presentarse en las pruebas extraordinarias de Septiembre de la parte o partes pendientes cuenta como otra.
4. Que se haya obtenido al menos una vez una calificación media igual o superior a 4, o al menos 3 en dos de las convocatorias.

No se podrá conceder la compensación a aquellos alumnos en los que conste alguna sanción en su expediente académico.

No podrán ser objeto de compensación:

- Las asignaturas optativas.
- Los créditos correspondientes a la realización de trabajos.
- El Prácticum.

La compensación sólo podrá concederse una vez por titulación.

Las solicitudes se harán por medio de un escrito dirigido a la Sra. Decana de la Facultad de Ciencias Políticas y Sociología, especificando la materia cuya compensación se solicita, los cursos académicos de las convocatorias consumidas, y explicando las circunstancias que le llevan a pedir la compensación.

El plazo para realizar la solicitud será de 15 días a partir de la fecha de la publicación en Internet de las calificaciones de la convocatoria de septiembre de la asignatura cuya compensación se solicita.

Transcurrido el plazo de presentación de instancias, el Tribunal de Compensación de la Titulación resolverá en los 45 días siguientes. Éste podrá solicitar y estudiar los documentos e informes que estime convenientes, tanto del estudiante como del Departamento de la asignatura correspondiente. Excepcionalmente, a juicio del Presidente, el Tribunal podrá reunirse también en el mes de marzo, transcurrido el plazo de quince días tras la fecha de publicación en Internet de las notas de los exámenes de febrero.

El Tribunal podrá acordar que «no procede la compensación» (explicando esta decisión) o dar un «apto por compensación» al estudiante en la asignatura en cuestión (que computará como «aprobado» —5.0— en el expediente del alumno).

Contra las resoluciones del Tribunal de Compensación cabrá recurso de alzada ante el Rector de la Universidad.

13. ESTUDIANTES CON DISCAPACIDAD

El Centro de Atención a Universitarios con Discapacidad, UNED-Fundación MAPFRE (UNIDIS) es un servicio dependiente del Vicerrectorado de Estudiantes y Desarrollo Profesional, cuyo objetivo principal es que los estudiantes con discapacidad que deseen cursar estudios en esta Universidad puedan gozar de las mismas oportunidades que el resto del alumnado de la UNED.

Con este fin, UNIDIS coordina y desarrolla una serie de acciones de asesoramiento y apoyo a la comunidad universitaria que contribuyen a suprimir barreras para el acceso, la participación y el aprendizaje de los universitarios con discapacidad.

El objetivo fundamental del Centro de Atención a Universitarios con Discapacidad UNED-Fundación MAPFRE (UNIDIS) es facilitar el acceso, el aprendizaje y la inserción laboral de los estudiantes con discapacidad. Para ello, el Centro se propone desarrollar una labor constante de apoyo al estudiante, al profesorado y al PAS, facilitando el proceso de ajuste o adaptación de la oferta formativa de la Universidad a las necesidades de las personas con discapacidad.

Los estudiantes con discapacidad que necesiten más información o asesoramiento o que precisen adaptaciones para realizar los exámenes pueden consultar el epígrafe «Exámenes para estudiantes con discapacidad» (pág. 88), de esta guía, la página Web de UNIDIS o ponerse en contacto con el Centro para recibir más información.

Punto de información

UNIDIS

c/ Fuente de Lima, 22. 28024 Madrid (España)

Teléfonos: 91 398 60 74 / 60 75

Teléfono de texto: 91 398 82 29

Fax: 91 398 60 73 / 82 46

Correo electrónico: discapacidad@adm.uned.es y voluntariado@adm.uned.es

A través del servidor web de la UNED (<http://www.uned.es>) se puede acceder a la página web del Centro (<http://www.uned.es/unidis>). Dicha página contiene información sobre su cometido, ubicación, actividades, impresos, enlaces de interés, etc.

Exención del pago de precios públicos por servicios académicos

Acuerdo del Consejo de Gobierno de la UNED, celebrado el 4 de abril de 2006:

Con el fin de que los estudiantes acomoden el número de asignaturas en que se matriculan a sus posibilidades reales de aprovechamiento, los estudiantes con discapacidad tendrán exención del pago de precios públicos por servicios académicos de las asignaturas matriculadas por primera vez. Deberán abonar el 50% de los precios correspondientes a una segunda matrícula. Para la tercera matrícula y sucesivas no se contempla la exención de pago, aplicándose las tarifas que correspondan y sin perjuicio de las convocatorias generales de becas o ayudas al estudio.

La exención de pago de precios públicos se otorgará a todos aquellos estudiantes:

- a) Que se les haya reconocido un grado de minusvalía igual o superior al 33%.
- b) Se considerarán afectados por una minusvalía en grado igual o superior al 33% los pensionistas de la Seguridad Social que tengan reconocida una pensión de incapacidad permanente en el grado total, absoluta o gran invalidez.
- c) Se considerarán igualmente afectados por una minusvalía en grado igual o superior al 33% los pensionistas de clases pasivas que tengan reconocida una

pensión de jubilación o de retiro por incapacidad permanente para el servicio o inutilidad.

Esta exención de pago no alcanza a los precios públicos por expedición de títulos y derechos de Secretaría (precios de Secretaría, certificados, traslados, compulsas y seguro escolar).

Excepcionalmente, los estudiantes que no superen alguna asignatura por razones de su rehabilitación médico-funcional, o por la naturaleza degenerativa de su discapacidad, podrán solicitar en la siguiente convocatoria la plena exención de pago de precios públicos para las asignaturas afectadas. La solicitud, debidamente documentada, deberá ser dirigida al Vicerrectorado de Estudiantes y Desarrollo Profesional.

La acreditación del grado de minusvalía se hará mediante la aportación de copia compulsada del certificado correspondiente:

- a) En el caso de minusvalía, emitido por el órgano competente de la Comunidad Autónoma que reconoce la condición y el grado de minusvalía. En el supuesto de que el documento de reconocimiento haya sido emitido con anterioridad a 26 de enero del 2000, y esté incluido en los supuestos de los reconocimientos de grado por homologación de las situaciones de invalidez decretadas por la Seguridad Social, no precisarán un nuevo reconocimiento.
- b) En el caso de pensionistas de la Seguridad Social, resolución del reconocimiento de prestación por incapacidad en el supuesto de que sea definitiva, y, si fuera revisable, certificado de la Dirección Provincial del INSS correspondiente con fecha actualizada al 1 de octubre del curso en el que se matricula.
- c) En el caso de pensionistas de clases pasivas, resolución del reconocimiento de la pensión por clases pasivas del Ministerio de Economía y Hacienda o del órgano de procedencia del funcionario.

14. PROGRAMA DE ESTUDIOS UNIVERSITARIOS EN CENTROS PENITENCIARIOS

Estudios que pueden cursarse

- a) Curso de Acceso Directo para Mayores de 25 Años (CAD).
- b) Titulaciones universitarias de carácter oficial, excepto Ciencias Ambientales, Ingeniero Técnico Industrial e Ingeniero Industrial.
- c) Doctorado.

Orientación administrativa al estudiante

La información general y la gestión administrativa la realizará el coordinador de Formación del Centro Penitenciario (director docente en Cataluña).

Ayudas al estudio

- 1. Matrícula gratuita.
- 2. Bibliografía básica gratuita.
- 3. En los Centros Penitenciarios que decida la Comisión Mixta de Seguimiento del Programa se impartirán tutorías presenciales.

Condiciones que ha de reunir el alumno para matricularse en la UNED acogido a los beneficios económicos del Programa

Normas de carácter general

- Los estudiantes internos en Centros Penitenciarios deberán cumplir las mismas normas de carácter general que el resto de los estudiantes de la UNED; en concreto: tener superados los estudios previos, cumplir con los requisitos de acceso a la Universidad y aportar la documentación que exige el procedimiento de matrícula.
- Cumplir con los plazos establecidos en los distintos procesos.

Normas específicas del Programa de Estudios Universitarios en Centros Penitenciarios

- Para matricularse en el Curso de Acceso Directo (en adelante CAD) para Mayores de 25 Años acogéndose a los beneficios económicos, será necesario estar en posesión del título de Graduado en Educación Secundaria o titulación equivalente. De no ser así, deberá superar una prueba de Preacceso, a celebrar en los Centros Penitenciarios que se determinen como prioritarios. Esta prueba se realizará coincidiendo con las pruebas presenciales de junio.
- Antes de elegir nuevas asignaturas, el estudiante deberá matricularse obligatoriamente de aquellas suspendidas o no presentadas en el curso anterior; es decir, primero deberá elegir las asignaturas no superadas y después las nuevas que desee. Es posible elegir todas las asignaturas no superadas o una parte de ellas.
- Los estudiantes en libertad condicional deberán aportar justificación documental acreditativa de su situación de libertad. Éstos, así como los que se hallan en tercer grado, podrán inscribirse en el Centro Asociado de la UNED más próximo a su localidad y, en cualquier caso, se examinarán en el Centro Asociado al que están adscritos.
- Para permanecer acogido a los beneficios del Programa el estudiante deberá superar los siguientes niveles académicos:

- a) El Curso de Acceso Directo se podrá repetir una vez, siendo condición necesaria para poder matricularse el segundo año el haber aprobado en el primero al menos dos asignaturas. En caso de no cumplir estas condiciones, el estudiante podrá continuar estos estudios pagándose él mismo los precios públicos de matrícula.
 - b) **Para titulaciones universitarias, aprobar al menos el 33%** de los créditos (planes renovados) o asignaturas (planes antiguos) en los que se hayan matriculado.
- **Condiciones para volver a ser acogido al Programa:** Los estudiantes que por su escaso rendimiento académico durante un curso queden excluidos de los beneficios económicos del programa, podrán continuar matriculándose en la UNED pagando ellos mismos los precios públicos por servicios académicos. Podrán volver a obtener dichos beneficios si alcanzan las condiciones de rendimiento requeridas en cada momento.

Importante:

- Antes de decidir el número de créditos o asignaturas en las que quiere matricularse, debe considerar que su continuidad en el Programa dependerá del nivel de rendimiento académico que obtenga. Por favor, evalúe bien el número de créditos o asignaturas que cree que podrá afrontar con éxito en sus estudios.
- **Cláusula de excepcionalidad:** Para evitar que el retraso en la llegada de los materiales didácticos afecte a la evaluación sobre la permanencia en el Programa y sin que sea necesaria una reclamación por el estudiante, la Comisión Mixta de Seguimiento podrá decidir los casos en los que pueda no exigirse los requisitos de rendimiento académico.

Pruebas presenciales

Se celebran en febrero, junio y septiembre para los estudiantes de titulaciones universitarias, y en junio y septiembre para los del CAD, en las fechas que se indican a

continuación y en aquellos Centros Penitenciarios que se determinen como prioritarios para realizarlas. Los estudiantes internos en otros Centros Penitenciarios tendrán que ser trasladados para los exámenes.

- Primeras pruebas presenciales: 2, 3 y 4 de febrero de 2010.
- Segundas pruebas presenciales: 1, 2 y 3 de junio de 2010.
- Prueba presencial extraordinaria: 7, 8 y 9 de septiembre de 2010.

Información

Programa de Estudios Universitarios en Centros Penitenciarios

c/ Ríos Rosas, 44 A, 1.ª planta

Apdo. de correos 50.487 - 28080 Madrid

Tels.: 91 398 75 37 / 91 398 75 72

Fax: 91 398 75 38

Correo electrónico: centros-penitenciarios@adm.uned.es

15. CONSULTAS ACADÉMICAS

Los horarios de atención al estudiante por parte de los profesores pueden consultarse en el programa (página web de la UNED/CD Curso Académico 2009/10) de cada una de las asignaturas en las que está matriculado.

Atención al alumno en fecha de exámenes

Durante las fechas de exámenes, al desplazarse los equipos Docentes a los Centros Asociados, queda suspendida la atención al estudiante por parte de los profesores.

16. CONSULTAS ADMINISTRATIVAS

Consultas en los Centros Asociados

El alumno dirigirá, en principio, todas sus consultas al Centro Asociado en el que se encuentre matriculado. Y recurrirá sólo a la Facultad cuando el Centro Asociado los derive a ella.

En el Centro Asociado obtendrá información específica sobre los siguientes temas:

- Fechas y lugares de matriculación.
- Adquisición de material didáctico.
- Horarios y profesorado de tutorías.
- Fechas y lugares de exámenes.

Consultas en la Facultad

Sección de Atención al Estudiante

Todas las cuestiones de carácter administrativo relacionadas con matrículas, devolución de importe, certificaciones, traslados de expediente, convalidaciones y solicitud de títulos, el alumno se dirigirá, utilizando los impresos normalizados que se encuentran en www.uned.es → Campus UNED (autenticarse) → Secretaría virtual → Modelos de solicitudes a la siguiente dirección:

UNIVERSIDAD NACIONAL DE EDUCACIÓN A DISTANCIA
 Facultad de Ciencias Políticas y Sociología
 (Especificar el Negociado que corresponda)*
 Apartado de Correos 60.022. 28080 Madrid

Negociados	Teléfonos	Fax	Correo electrónico
*Negociado de Atención al Estudiante	91 398 90 68 / 84 58 / 89 57 / 89 58 / 73 26 / 70 56 / 70 54 94 35	91 398 70 52	alumnos.tsocial@adm.uned.es
*Negociado de Convalidaciones	91 398 70 41 / 88 75 / 70 55		convalidaciones.trasocial@adm.uned.es
Jefa de Sección de Atención al Estudiante	91 398 82 90		

Sección de Apoyo a la Docencia y la Investigación

UNIVERSIDAD NACIONAL DE EDUCACIÓN A DISTANCIA
 Facultad de Ciencias Políticas y Sociología
 (Especificar la Unidad que corresponda)
 c/ Del Obispo Trejo, 2. 28040 Madrid

Negociados	Teléfonos	Fax	Correo electrónico
Negociado de Secretaría	91 398 83 57	91 398 66 89	secretaria.poli.soci@adm.uned.es
Secretaría Decano	91 398 70 11		decanato.polisoci@adm.uned.es
Negociado de Apoyo a la Docencia y a la Investigación	91 398 70 89		
Secretaría Dpto. Sociología I (Teoría, Metodología y Cambio Social)	91 398 70 73	91 398 76 34	sociologia1@poli.uned.es
Secretaría Dpto. Sociología II (Estructura Social)	91 398 70 82	91 398 81 24	sociologia2@poli.uned.es

Secretaría Dpto. Sociología III (Tendencias Sociales)	91 398 70 43	91 398 76 53	sociologia3@poli.uned.es
Jefa de Sección de Apoyo a la Docencia y la Investigación	91 398 86 71		

Administración de la Facultad

Negociados	Teléfonos
Negociado Económico	91 398 70 02
Administradora	91 398 70 07

Certificados académicos personales

Certificados de estudios para alumnos con el expediente en esta Facultad

Los certificados se solicitan a través de una instancia normalizada dirigida a la Sra. Decana de la Facultad. Los impresos pueden adquirirse en las oficinas de atención al público de la UNED y en los Centros Asociados. También se encuentran en la web de la UNED www.uned.es:

Campus UNED (autenticarse) → Secretaría virtual → Modelos de solicitudes

La carta de pago en:

Campus UNED (autenticarse) → Secretaría virtual → Impreso K, otros pagos

Abonar en cualquier sucursal del Banco Santander Central Hispano:

en la cuenta: n.º 0049 0001 54 221 1438484, de la UNED

El impreso de solicitud cumplimentado junto con el resguardo del abono del BSCH y, en su caso, Título de familia numerosa, de no estar en vigor el presentado anteriormente, se enviará por correo a:

Facultad de CC. Políticas y Sociología
Negociado de Atención al Estudiante de Trabajo Social
Apartado de Correos 60.022
28080 Madrid

Deberá indicar en la instancia si desea que se le envíe a su domicilio o recogerlo personalmente.

No se admiten giros, ni envíos en metálico.

Están exentos de pago los certificados para:

- solicitar plaza en otra universidad
- renovación del título de familia numerosa.

El título de familia numerosa de categoría general conllevará la reducción del 50 % del importe. Los de categoría especial estarán exentos de pago.

Título de Diplomado en Trabajo Social

Importante: Los alumnos que hayan superado los 199 créditos que se exigen en la Diplomatura de Trabajo Social y deseen **seguir estudiando** asignaturas, tanto optativas como de libre configuración, pueden matricularse mientras no abonen las tasas del título de diplomado. En el momento del abono de las tasas se les anulará la matrícula de esas asignaturas que sobrepasen los 199 créditos.

Según se establece en la información dada en los Procedimientos de ingreso para estudiar en la UNED en carreras regladas y Curso de Acceso para mayores de 25 años.

Una vez finalizados los estudios correspondientes, el alumno que desee obtener el título de Diplomado, deberá dirigirse, por escrito, al Negociado de Atención al Estudiante de Trabajo Social, solicitando la instancia normalizada y el impreso de pago. Estos documentos les serán remitidos tras comprobar que ha superado todas las asignaturas que componen el plan de estudios, a través de los siguientes medios:

Correo postal:

Universidad Nacional de Educación a Distancia
Facultad de CC. Políticas y Sociología
Negociado de Atención al Estudiante de Trabajo Social
Apartado de Correos 60.022.
28080 Madrid
Fax: 91 398 70 52

Correo electrónico: alumnos.tsocial@adm.uned.es

Una vez cumplimentada la instancia y realizado el pago debe remitirnos toda la documentación a la Facultad para que ésta los curse oficialmente a la Sección de Títulos y entregará al estudiante, por correo certificado, el resguardo original del abono de su Título oficial.

Una vez expedido el Título deberá ser retirado en la Sección de Títulos de la UNED en Madrid (c/ Bravo Murillo, n.º 38. 2.ª planta). Teléfono: 91 398 60 31.

Compulsas

Con el fin de dar cumplimiento a lo dispuesto en el artículo 46 de la Ley 30/1992, de 26 de noviembre, de Régimen Jurídico de las Administraciones Públicas y del Procedimiento Administrativo Común y demás normas de desarrollo, los órganos que tienen atribuidas las competencias de compulsas de documentación son: el Registro General de la UNED, las Unidades de atención al público y los Secretarios de los distintos Centros Asociados. Se establece la **exención del cobro de precios públicos para todas las compulsas y cotejos de documentos que presenten los alumnos para que figuren en sus expedientes académicos o surtan efectos dentro del ámbito de la UNED.**

Igualmente producirán plenos efectos las compulsas realizadas por los órganos de las Administraciones sometidas al ámbito de la Ley de Régimen Jurídico de las Administraciones Públicas y del Procedimiento Administrativo Común (art. 2) así como las realizadas por las Representaciones Diplomáticas u Oficinas Consulares de España en el extranjero y las realizadas por un notario.